

DESET LET

nadeje



nadeje
OTROKOVICE

OTROKOVICE

nadeje





DESET LET nadeje



DESET LET NADĚJE

Text: Martina Hradecká

Foto: archiv Naděje

Grafická úprava: Jan Kadlec

Sazba: DTP Naděje

Tisková příprava: Studio Forma - Karel Vlček

Tisk: ČTK Repro a.s.

Vydala: NADĚJE, občanské sdružení, Varšavská 37, 120 00 Praha 2

Náklad: 3000 výtisků, vydání první

Název Naděje ® a logo jsou chráněny zákonem

© NADĚJE 2000

ISBN 80-86451-00-3



Motto:

*Neodpírej dobrodiní těm, kteří je potřebují,
je-li ve tvé moci je prokázat.*

(Bible, Kniha Přísloví 3,27)

Deset let z hlediska historického není dlouhá doba; deset let samo o sobě ještě není důvodem k oslavám. Uplynulé desetiletí jsme však prožívali velmi intenzivně. Celá společnost se vyvíjela a stále ještě vyvíjí. Doba výrazných společenských proměn nabídla a nabízí mnoho možností k rozvoji osobních iniciativ. Několikrát jsem se přitom mohl setkat s vyslovenou nebo nevyslovenou otázkou: Proč to vlastně ti lidé dělají, co z toho mají?

Tato nevelká knížka nechce být oslavou výročí, ale jen malým ohlédnutím s vděčností Bohu. Výsledky práce nás zavazují k věrnému a poctivému naplňování toho poslání, které Naděje přijala při svém vzniku: praktického uplatňování evangelia v životě. Tím samozřejmě není přemlouvání, argumentace a přesvědčování o vlastním poznání. Evangelium v životě, to je podle Ježíše Krista, jak pro nás zaznamenal evangelista Matouš ve 25. kapitole, sytit hladové, napájet žíznivé, ujmát se bezdomouců (pocestných), oblékat nahé, potěšovat nemocné, pomáhat uvězněným.

Naší knížkou chceme ukázat, co se podařilo i co se nepodařilo. Chceme jí také poděkovat všem, kteří přispěli svou prací, svým časem, svými dary, svými přímluvami, svým rozhodováním, svou přízní a jakoukoliv jinou podporou. Zejména však chceme ukázat, že mezi námi žijí lidé, kteří potřebují pomoc druhých, lidé osamělí, bezbranní, staří, nemocní, lidé se zdravotním postižením, opuštěné děti. Jsou to často lidé, kteří mohou nás zdravé, mladé a silné svým neopakovatelným způsobem obohatit, i když to neočekáváme. Ale především jsou to lidské bytosti, nebo chcete-li Boží stvoření, kterým náleží žít s lidskou důstojností.

Ilja Hradecký





Slovo úvodem	str. 3
Poslání a cíle	str. 6



10 let Naděje	str. 8
1990	str. 10
1991	str. 11
1992	str. 12
1993	str. 13
1994	str. 14
1995	str. 15
1996	str. 16
1997	str. 17
1998	str. 18
1999	str. 19
2000	str. 20

Program činnosti	str. 21
Integrační program	str. 22
Program pro třetí věk	str. 24
Program pro mentálně postižené	str. 26
Náhradní rodinná péče	str. 28
Misijní program	str. 29
Zdravotní program	str. 30
Potravinová pomoc	str. 31



Činnost v pobočkách	str. 32
Praha	str. 33
Nedašov	str. 36
Vysoké Mýto	str. 38
Zlín	str. 40
Brno	str. 42
Otrokovice	str. 44
Litomyšl	str. 46
Česká Třebová	str. 48
Plzeň	str. 49
Nýrsko	str. 49
Jablonec nad Nisou	str. 50
Mladá Boleslav	str. 51

Ekonomika	str. 52
Publikační činnost	str. 54
Spolupráce	str. 56
Adresář	str. 58
Správa	str. 59

Na stránce jsou použity kresby dětí z domova pro mentálně postižené v Otrokovicích a z náhradní rodiny v Litomyšli

POSLÁNÍ A CÍLE



Posláním Naděje je praktické uplatňování evangelia v životě a jeho šíření. Cílem je vybudování a provozování sítě služeb lidem v nouzi na křesťanských principech. Ve svých zařízeních i mimo ně poskytuje Naděje pomoc duchovní, morální, sociální, zdravotní, lékařskou, hygienickou, stravovací, ubytovací, hmotnou, právní, poradenskou, osvětovou, vzdělávací, výchovnou apod., včetně doplňkových služeb. Své služby zaměřuje zejména na lidi osamělé, zdravotně postižené, společensky vyloučené nebo jinak znevýhodněné. Ve svých zařízeních i mimo ně Naděje vyvíjí misijní činnost ve všech formách (Stanovy Naděje).

Uplatňována je dobrovolná práce pravidelná i příležitostná a práce v pracovním poměru nebo civilní služba. Spolková činnost je výhradně dobrovolná a neformální. Placený aparát neexistuje.



Vznik Naděje

Naděje vznikla spontánně, bez předchozího plánování. Začátky se velmi podobaly začátkům klasických charit: dobrovolná práce bez peněz na provoz, podávání jídla na nádražích, v našem případě rumunským uprchlíkům. První období, od srpna 1990 do dubna 1991, se vyznačovalo výhradně dobrovolnou prací nejprve v Praze při první pomoci (ubytování a stravování), později v uprchlických táborech v Jablonečku u Mimoně a v Bělé pod Bezdězem, posléze opět v Praze při přípravě vlastních středisek.

Naděje jako spolek je založena podle zákona č. 83/1990 Sb. o sdružování občanů. Registrována je 21. 8. 1990 u Ministerstva vnitra pod číslem VSP/1-2274/90-R. Podle Stanov je Naděje nepolitická a mezikonfesní s celostátní působností, někteří členové žijí na Slovensku i v jiných zemích.

Vznik Naděje a její rozvoj je spojen s osobností Vlastimily Hradecké. Svým nesmírným úsilím a vytrvalostí realizovala vizi, které dala symbolické jméno Naděje. S předstihem několika let pochopila budoucí vývoj společnosti a potřeby lidí, kteří se dostávají na její okraj. Sama těžce zdravotně postižená se dovedla vžít do trápení a nouze ubožáků a naslouchat jim. Od rozdělané práce pro druhé odešla 11. března 1997.



VZPOMÍNÁM ...

Vzpomínám na tu chvíli,
kde seděli jsme spolu
u jednoho stolu,
kde všechno černý
změnilo se v bílý.
Vidím před sebou tvý oči věrný
a slyším tvůj milý hlas.
Byl to krásný čas.

Věrka Horáčková, klientka z Prahy



Jsou okamžiky, kdy je dobré se zastavit a ohlédnout se zpět. Pohled do minulosti nám může pomoci pochopit současnost a zároveň může být inspirací pro budoucnost. Pohled do minulosti nám také může pomoci znovu si uvědomit kořeny, ze kterých vyrůstáme, základy, na kterých stojíme. A v neposlední řadě nás může naplnit radostí a vděčností nad mnoha dobrými věcmi, které jsme za uplynulých deset let přijali z Boží ruky.

Deset let. Je to moc nebo málo? Ohlédneme-li se těmi deseti lety zpátky, uvidíme bouřlivý rozvoj a hledání vlastní identity Naděje i celé naší společnosti.

Uvidíme, že z nadšení několika jednotlivců vyrostla organizace, která dnes působí na celém našem území.

Uvidíme, že od počáteční pomoci uprchlíkům se programy pomoci postupně rozšiřovaly na další skupiny potřebných lidí, od lidí bez domova, přes staré a opuštěné lidi, handicapované děti a mládež, opuštěné děti, až po národnostní menšiny a propuštěné vězně.

Uvidíme intenzivní stavební činnost, jejímž cílem je zajistit vhodné prostory pro poskytování našich služeb, která nás vždy stála a stojí mnoho úsilí a prostředků.

Uvidíme řadu obětavých a ochotných spolupracovníků, dárců i dobrovolníků, bez kterých by nebylo možné pomoc potřebným uskutečňovat.

Uvidíme úspěchy, ale také neúspěchy, ale především uvidíme lidi s jejich problémy, starostmi a potřebami. Lidi, kteří se jaksí nehodí do naší moderní společnosti, ale kteří jsou přesto její nedílnou součástí. Chceme těmto lidem nabídnout naději, naději na to, že i jejich život může být smysluplný a prožitý v plnosti a radosti. K tomu nestačí pouze nasycit tělo, protože sytý, oblečený a se střešou nad hlavou se nerovná vždy radostný, k tomu je potřeba nasycit i duši člověka.

Bylo naším cílem od počátku a je jím i nadále poskytovat našim klientům kvalitní sociální služby na vysoké odborné úrovni, ale také zvěstovat každému radostnou zprávu o tom, že Kristus přišel na tuto zem, „aby měli život a měli ho v hojnosti“ a nejen na této zemi, ale jednou i na věčnosti.



ZBOŘENÝ CHRÁM

Poslední den na Zemi
a zítra už mi křídla narostou,
pak odletím do mraků,
k branám nebeským,
do země plné zázraků.
Budu se z nebe dívat na Zemi
a bezstarostně chodit růžemi,
stopy nechávat
v zahradách krásných,
kde slunce bude hrát,
sledovat pády hvězd jasných
a možná, snad si i něco přát.
Poslední den na Zemi
a zítra místo ohňů
mi křídla narostou,
že nevěříš na proměny?
- Nevadí! -
Vždyť svět se stále otáčí
a jedna tvář už nestačí ...

*Renata Fojtíková
(viz str. 54)*





V tomto roce se zrodila myšlenka na založení misijní a charitativní organizace. Zrodila se ze dvou potřeb. Z potřeby lidí, kteří chtějí pomáhat, a z potřeby lidí, kteří tuto pomoc potřebují. Těmi prvními byli manželé Ilja a Vlastimila Hradečtí, těmi druhými rumunští uprchlíci.

Naděje se zrodila „bez věna“, pouze z nadšení a touhy pomoci, ale také s vědomím, že lidská bída nevzniká pouze z nedostatku jídla nebo střechy nad hlavou, ale především nedostatkem lásky, ohleduplnosti a pochopení, které nám všem nabízí Bůh prostřednictvím Ježíše Krista.

Naděje vzniká jako jedno z prvních občanských sdružení v naší republice po listopadu 1989, přesně 21. srpna 1990 registrací u Ministerstva vnitra České republiky.

Počátky činnosti jsou spojeny s pomocí uprchlíkům, a to jak „na ulici“, resp. na nádraží, tak později v uprchlických táborech. Byla organizována zejména potravinová pomoc, v uprchlických táborech Jabloneček u Mimoně a Bělá pod Bezdězem také výuka českého jazyka a programy pro děti s cílem pomoci uprchlíkům integrovat se do naší společnosti. Tak vznikl zárodek Integrovaného programu, jehož nedílnou součástí bylo také šíření Bible a další křesťanské literatury.

- začátek srpna 1990 spontánní „klasická charita“ na pražských nádražích
- srpen 1990 první bohoslužba s uprchlíky
- 21. srpna 1990 vznik občanského sdružení Naděje
- srpen 1990 spolupráce s pražským krizovým štábem
- srpen 1990 dobrovolnická pomoc v záchytném uprchlickém táboře v Praze (v uzavřeném hotelu Flora)
- srpen 1990 zahájení práce v uprchlickém táboře v Jablonečku u Mimoně
- září 1990 otevření školy pro děti uprchlíků a jazykové kurzy pro dospělé
- říjen 1990 potravinová pomoc uprchlíkům – zárodek Programu potravinové pomoci
- říjen 1990 členství v Československé radě pro humanitární spolupráci (ČSRHS, dnes Česká rada humanitárních organizací ČRHO)
- listopad 1990 ukončení práce v uprchlickém táboře v Jablonečku u Mimoně

- listopad 1990 zahájení práce v uprchlickém táboře v Bělé pod Bezdězem
- v průběhu roku šíření Bible a další křesťanské literatury v 25 jazycích, a to i v dalších uprchlických táborech Trmice, Zastávka u Brna a Krásná Lída



Z uprchlických táborů v Jablonečku u Mimoně a v Bělé pod Bezdězem-Jezové





Pokračovala dobrovolná práce v uprchlických táborech. Po jejím ukončení se činnost přesunula do Prahy, kde se začalo s přípravou středisek pro činnost Integrovaného programu, který byl koncipován jako komplex služeb stavebnicového charakteru. Původně byl určen především pro uprchlíky, ale stále více začali do nově otevřeného střediska v Rumunské ulici v Praze 2 přicházet i naši občané, kteří se ocitli bez přístřeší a bez prostředků.

Spolu s Integrovaným programem se v tomto roce rodí Program pro třetí věk, jehož cílem je pomoc starým lidem. Při hledání vhodného objektu pro uprchlíky nám byl nabídnut areál bývalého pionýrského tábora v obci Nedašov v okrese Zlín. Tento objekt nebyl pro uprchlíky vhodný. V okrese Zlín byl však nedostatek kapacit v domovech důchodců, a tak se ve spolupráci s Okresním úřadem ve Zlíně zrodil v červnu 1991 Dům pokojného stáří s 45 lůžky v pěti samostatných domcích.



Praha, Rumunská 25 - první sídlo, kontaktní středisko, prodej knih, bohoslužby



Nedašov - příjezd prvních klientů

- pokračující práce v uprchlickém táboře v Bělé pod Bezdězem
- únor 1991 ukončení soustavné činnosti v uprchlických táborech
- březen 1991 příprava činnosti v Praze, nájem nebytových prostor
- březen 1991 koncepce školy pro děti uprchlíků a jazykové výuky pro dospělé uprchlíky je schválena MŠMT
- duben 1991 zahájení činnosti střediska v Rumunské 25 v Praze 2
- červen 1991 zahájení provozu dietní kuchyně s jídelnou pro seniory v Belgické ulici v Praze 2
- červen 1991 zahájení provozu azylové ubytovny pro uprchlíky (později pro bezdomovce) v Šafaříkově ulici v Praze 2
- červen 1991 otevření Domu pokojného stáří v Nedašově v okrese Zlín
- srpen 1991 zahájení provozu azylové ubytovny pro rodiny s dětmi ve Varšavské 23 v Praze 2
- listopad 1991 první kontakty Naděje a města Vysoké Mýto a nabídka spolupráce v sociální oblasti
 - prosinec 1991 zpracování projektové dokumentace pro rekonstrukci panelového domu po sovětské armádě na Dům pokojného stáří ve Vysokém Mýtě; rekonstrukci provádělo město
 - prosinec 1991 příprava nové práce v Kroměříži



Praha, Šafaříkova 17 - první azylová ubytovna pro muže



Praha, Bolzanova 5 - denní centrum u hlavního nádraží



Vysoké Mýto - rekonstrukce bývalého sovětského paneláku

- V tomto roce vzniká základ organizace v dnešní podobě. Kromě pokračující a rozšiřující se práce v Praze a v Nedašově se připravují a otvírají nová střediska. V Kroměříži a v Brně začíná práce pro staré lidi, a to domácí péčí a pečovatelskou službou. Ve Vysokém Mýtě pokračuje rekonstrukce Domu pokojného stáří. Ve Zlíně a v Otrokovicích vzniká úplně nový program, a to Program pro mentálně postižené.
- leden 1992 zahájení činnosti v Kroměříži, a to provozem pečovatelské služby a domácí péče (home care)
- únor 1992 podepsání smlouvy o poskytování sociálních služeb s městem Vysoké Mýto
- březen 1992 zrušení ubytovny pro rodiny s dětmi ve Varšavské ulici 23 v Praze 2
- březen 1992 zahájení činnosti pečovatelské služby a domácí péče v Praze-Radotíně
- duben 1992 otevření denního stacionáře s chráněným pracovištěm pro mentálně postižené ve Zlíně
- zahájení stavebních prací na Domě pokojného stáří ve Vysokém Mýtě
- květen 1992 otevření azylové ubytovny jako náhrady za Varšavskou 23 v ulici Na Slupi v Praze 2
- červen 1992 otevření střediska pomoci s ošacením na Vaňorného náměstí ve Vysokém Mýtě
- červen 1992 zahájení činnosti pečovatelské služby a domácí péče na území města Brna
- červen 1992 počátek činnosti v Nýrsku – dobrovolná terénní charitativní a misijní služba
- říjen 1992 nabídka domu v Litomyšli k sociální práci s dětmi od českoamerické rodiny Plchovy
- listopad 1992 otevření nultého stupně Integračního programu - denního centra u hlavního nádraží v Bolzanově ulici v Praze 1
- prosinec 1992 otevření stacionáře pro staré lidi v Praze-Radotíně a zároveň ukončení činnosti pečovatelské služby a domácí péče
- prosinec 1992 ukončení nájmu v Rumunské ulici v Praze 2 a přestěhování sídla Naděje do ulice Na Slupi v Praze 2
- prosinec 1992 v souvislosti se změnou sídla přerušeni provozu azylové ubytovny pro matky s dětmi v ulici Na Slupi v Praze 2
- prosinec 1992 vydání publikace Naděje – dva roky práce
- postupná rekonstrukce Domu pokojného stáří v Nedašově
- stavební úpravy bývalé mateřské školky v Otrokovicích určené pro Domov pro mentálně postižené děti a mládež

Litomyšl - dar rodiny Plchovy z USA pro opuštěné děti (původní stav před rekonstrukcí a dostavbou)



Praha, Radotín - vícedenní stacionář pro seniory



Rok 1993 je charakterizován dalším extenzivním rozvojem. Vznikají nová střediska, nové činnosti a rozšiřuje se práce stávajících.

- leden 1993 otevření Domova pro mentálně postižené děti a mládež v Otrokovicích
- duben 1993 otevření azylové ubytovny pro muže v rámci Integrovaného programu v Krásově ulici v Praze 3
- duben 1993 přemístění střediska pomoci ve Vysokém Mýtě do Tůmovy ulice
- duben 1993 otevření střediska pomoci v rámci Integrovaného programu v Krásově ulici v Praze 3 (distribuce šatstva pro sociálně slabé občany a rodiny)
- říjen 1993 otevření denního stacionáře pro staré lidi v Brně na Ponávce
- říjen 1993 partnerství s FEBA (Evropská federace potravinových bank)
- listopad 1993 otevření ordinace odborného lékaře v Domově v Otrokovicích
- prosinec 1993 otevření střediska pomoci v rámci Integrovaného programu v ulici Na Slupi v Praze 2 (potravinová pomoc sociálně slabým občanům a rodinám)
- pokračující rekonstrukce Domu pokojného stáří v Nedašově (za provozu)
- pokračující rekonstrukce Domu pokojného stáří ve Vysokém Mýtě
- byla získána budova pro Domov pro mentálně postižené ve Zlíně
- byl získán objekt pro Dům pokojného stáří v Brně v Ptašinského ulici
- probíhají jednání v okrese Vyškov
- probíhají jednání o provozování azylového domu v Mělníku



Praha, Na Slupi 12 - středisko potravinové pomoci, později šatník



Nedašov - rekonstrukce všech budov za provozu



Brno, Ponávka - denní stacionář v budově městských lázní

Otrokvice - Domov pro postižené děti a mládež, původní budovy





Vysoké Mýto - Dům pokojného stáří

Ve spolupráci s městem byla rozšířena práce do Mělníka. Činnost se rozšiřovala i v dalších programech, byla zahájena jednání o projektu náhradní rodinné péče v Litomyšli. Na druhé straně byla ukončena činnost v Kroměříži.

- leden 1994 zahájení činnosti v Mělníku – příprava azylového domu pro bezdomovce
- březen 1994 zahájení činnosti odborné ordinace ve Vysokém Mýtě
- březen 1994 členství ve FEANTSA (Evropská federace národních sdružení pracujících s bezdomovci)
- duben 1994 zahájení provozu první části Domu pokojného stáří ve Vysokém Mýtě
- červen 1994 zahájení výstavby nového objektu (přístavba) Domova pro mentálně postižené děti a mládež v Otrokovicích
- červen 1994 členství v Klubu ICN (Informační centrum nadací)
- září 1994 ukončení potravinové pomoci a zahájení činnosti šatníku ve středisku pomoci v ulici Na Slupi v Praze 2
- září 1994 přestěhování sídla organizace z ulice Na Slupi v Praze 2 do ulice Varšavské 37 v Praze 2
- září 1994 obnovení provozu v ubytovně pro matky s dětmi v ulici Na Slupi v Praze 2
- září 1994 ukončení činnosti střediska pomoci s ošacením a rozšíření kapacity ubytovny pro muže v Krásově ulici v Praze 3
- září 1994 otevření dietní kuchyně pro Dům pokojného stáří Vysoké Mýto pro 200 strávníků v Lidické ulici
- září 1994 zřízení chráněného pracoviště pro mentálně postižené v Domově pro mentálně postižené děti a mládež v Otrokovicích
- září 1994 zřízení chráněného pracoviště v Domě pokojného stáří v Nedašově
- září 1994 otevření rehabilitace v Domě pokojného stáří ve Vysokém Mýtě
- říjen 1994 přemístění střediska pomoci z Tůmovy ulice do nového objektu Domu pokojného stáří ve Vysokém Mýtě
- říjen 1994 zahájení oprav a rekonstrukce Domu na půli cesty v Rybalkově ulici v Praze 10
- říjen 1994 otevření interní a geriatrické ordinace v Brně
- říjen 1994 otevření Azylového domu pro bezdomovce v Mělníku
- listopad 1994 zahájení provozu druhé části Domu pokojného stáří ve Vysokém Mýtě
- listopad 1994 otevření denního stacionáře v Brně v Bohunicích
- prosinec 1994 rozšíření denního centra v rámci Integračního programu v Bolzanově ulici 5 v Praze 1
- prosinec 1994 zřízení ordinace praktického lékaře pro bezdomovce v Bolzanově ulici 5 v Praze 1
- prosinec 1994 zahájení provozu Domova pro mentálně postižené ve Zlíně
- prosinec 1994 ukončení činnosti v Kroměříži
- zpracovávání projektu rekonstrukce Domu pokojného stáří v Ptašinského ulici v Brně
- jednání o zřízení Domu pro opuštěné děti v Litomyšli
- vydání publikace Naděje do roku 1994

Brno, Bohunice - denní stacionář, později rozšířen také na vícedenní provoz



Otrokovice - výstavba nového pavilonu





Začátek roku 1995 byl poznamenán špatnou finanční situací, která zapříčinila spolu s jinými faktory, že musela být v Praze uzavřena jedna ubytovna a ukončena práce v Mělníku. V druhé polovině roku pokračovala stavební činnost, a to téměř ve všech pobočkách.

- leden 1995 ukončení provozu ubytovny pro matky s dětmi v ulici Na Slupi v Praze 2
- leden 1995 přistěhování prvních klientů do Domova pro mentálně postižené ve Zlíně
- březen 1995 otevření ubytovny pro muže v ulici Na Slupi v Praze 2
- květen 1995 zahájení stavby garáže ve Vysokém Mýtě
- červen 1995 zahájení projektových prací pro Dům pro opuštěné děti v Litomyšli
- červen 1995 ukončení činnosti v Mělníku
- září 1995 dokončení stavby garáže ve Vysokém Mýtě
- září 1995 dokončení první etapy oprav areálu Domu pokojného stáří v Nedašově
- září 1995 zřízení detašovaného pracoviště přípravného ročníku pomocné školy v Domově pro mentálně postižené děti a mládež v Otrokovicích
- říjen 1995 zahájení činnosti čajovny v Domě pokojného stáří ve Vysokém Mýtě
- listopad 1995 zahájení rekonstrukce Domu pokojného stáří v Brně v Ptašinského ulici
- listopad 1995 rozšíření Domova pro mentálně postižené děti a mládež v Otrokovicích otevřením nové budovy
- prosinec 1995 otevření zimní noclehárny pro muže v Rybalkově ulici v Praze 10
- prosinec 1995 definitivní ukončení provozu dietní jídelny pro staré občany v Belgické ulici v Praze 2
- prosinec 1995 zahájení stavebních prací na Domě pro opuštěné děti v Litomyšli
 - pronájem objektů starých vesnických škol v okrese Vyškov pro zřízení Domu pokojného stáří v Brankovicích a Domova pro mentálně postižené v Chvalkovicích a zahájení projektových prací



Litomyšl - maketa budoucího Domu pro opuštěné děti



Praha, Rybalkova 31 - dům sloužil před rekonstrukcí jako zimní noclehárna



Zlín, bratří Sousedíků - Domov pro mentálně postižené



Rok 1996 byl vyhlášen Mezinárodním rokem za vymýcení chudoby, což se projevilo zejména v činnosti pobočky Praha. Ve všech pobočkách probíhal čilý stavební ruch, a to zejména na objektech Domů pokojného stáří v Nedašově, Brně a Vysokém Mýtě, na Domě pro opuštěné děti v Litomyšli a v Praze na Domě na půli cesty v Rybalkově ulici a ve středisku pro mladé v Bolzanově ulici 7.



Praha, Husitská 20 - noclehárna, původně zimní, slouží po celý rok

- leden 1996 ukončení provozu azylové ubytovny pro muže v Šafaříkově ulici v Praze 2
- duben 1996 ukončení provozu zimní noclehárny v Rybalkově ulici v Praze 10
- květen 1996 zahájení rekonstrukce střediska pro mladé v Bolzanově ulici 7 v Praze 1
- květen 1996 pokračování v rekonstrukci objektu v Rybalkově ulici v Praze 10
- červen 1996 zahájení provozu psychiatrické a gerontopsychiatrické ordinace v Brně
- září 1996 zahájení vzdělávání osob s mentálním postižením ve Zlíně ve spolupráci s Pedagogickým centrem při Pomocné škole internátní ve Zlíně
- říjen 1996 tisková konference v rámci kampaně k Mezinárodnímu roku za vymýcení chudoby
- prosinec 1996 otevření zimní noclehárny (později celoroční ubytovny) pro bezdomovce v rámci Integračního programu v Praze v Husitské ulici
- prosinec 1996 vydání publikace Bezdomovství – extrémní vyloučení
- prosinec 1996 uspořádání adventního koncertu ve Vysokém Mýtě
- dokončení závěrečné etapy rozsáhlých oprav Domu pokojného stáří v Nedašově
- stavební rekonstrukce rehabilitace v Domě pokojného stáří ve Vysokém Mýtě
- pokračující rekonstrukce Domu pokojného stáří v Ptašinského ulici v Brně
- pokračující rekonstrukce Domu pro opuštěné děti v Litomyšli
- vydání publikace Naděje – cíle a poslání (1. vydání)



Otrokovice - vzdělávání dětí s mentálním postižením začíná hrou



Mezinárodní rok za vymýcení chudoby

Mezinárodní rok za vymýcení chudoby - tisková konference s panem Nicklischem, ředitelem informačního centra OSN v Praze





V tomto roce bylo naše území postiženo ničivými povodněmi, které zasáhly i Domov pro mentálně postižené děti a mládež v Otrokovicích. Kromě této tragické události se podařilo v Praze v rámci Integračního programu otevřít dvě nová střediska pro mladé a v Brně dvě střediska v rámci Programu pro třetí věk. Také jsme zahájili novou činnost v České Třebové. Provoz v ostatních pobočkách byl stabilizován.

- březen 1997 zahájení činnosti v sociálním domě v České Třebové
- březen 1997 otevření střediska pro mladé lidi ohrožené závislostmi v Bolzanově ulici 7 v Praze 1
- březen 1997 dokončení první etapy rekonstrukce Domu pro opuštěné děti v Litomyšli
- duben 1997 nastěhování první pěstounské rodiny do Domu pro opuštěné děti v Litomyšli
- duben 1997 uspořádání 1. ročníku turnaje ve stolním tenise pro handicapované ve Zlíně „O pohár Naděje“
- květen 1997 konání valné hromady ve Zlíně
- květen 1997 natočení filmového dokumentu „Naděje – cíle a poslání“
- červen 1997 otevření Domu na půli cesty pro mladé muže v Rybalkově ulici v Praze 10
- červen 1997 počátek práce ve věznicích v rámci Integračního programu v Praze
- červenec 1997 otevření Domu pokojného stáří v Brně v Ptašinského ulici
- červenec 1997 ničivé povodně, zaplavení Domova pro mentálně postižené v Otrokovicích
- červenec 1997 organizování humanitární pomoci pro postižené povodněmi
- červenec 1997 první ze série benefičních koncertů Lucie Bílé na obnovu domova v Otrokovicích
- červenec 1997 sportovně dobrodružný kemp „Dobývání zaslíbené země“ ve Vranicích u Litomyšle
- září 1997 zahájení činnosti domácí péče ve Zlíně
- září 1997 nastěhování druhé rodiny do Domu pro opuštěné děti v Litomyšli (zatím provizorní bydlení)
- září 1997 přemístění interní a geriatrické ordinace v Brně do Domu pokojného stáří v Ptašinského ulici
- listopad 1997 uspořádání společenské akce pro mentálně postižené pod názvem „Pohláďte si lva“ ve Zlíně
- prosinec 1997 uspořádání Vánočního turnaje ve stolním tenise pro handicapované ve Zlíně
- prosinec 1997 uspořádání adventního koncertu ve Vysokém Mýtě
- prosinec 1997 otevření vícedenního stacionáře v Brně v Bohunicích
- během celého roku 1997 několikrát stěhování dětí z Otrokovic do náhradního ubytování
- vydání publikace Naděje – cíle a poslání (2. vydání)



Česká Třebová - klubovna v domě slouží k doučování i k prožití volného času dětí



Otrokovice - povodeň za sebou zanechala opravdovou spoušť

Litomyšl - první etapa výstavby je ukončena, obě rodiny se mohou nastěhovat





Otrokovic - Domov rekonstruovaný po povodni se zastkvěl v nové kráse

Největším a nejnáročnějším úkolem roku 1998 bylo dokončit obnovu povodni zničeného Dětského domova v Otrokovicích. Naši velkou radostí také bylo dokončení rekonstrukce Domu pro opuštěné děti v Litomyšli. V tomto roce také začala práce ve dvou dalších městech, v Jablonci nad Nisou a v Plzni, ve Zlíně byl otevřen nový Dům pokojného stáří v Mostní ulici. Také začala nová práce ve Vysokém Mýtě, a to sociální práce v domech s občany převážně romského původu.

- leden 1998 otevření denního stacionáře pro staré lidi v Brně v Řečkovících a dokončení první etapy úprav pro provoz vícedenního stacionáře
- únor 1998 ukončení druhé etapy rekonstrukce a zahájení činnosti vícedenního stacionáře v Brně v Řečkovících
- květen 1998 dokončení rekonstrukce Domu pro opuštěné děti v Litomyšli
- květen 1998 zahájení činnosti misijního střediska v Domě pro opuštěné děti v Litomyšli
- květen 1998 Naděje obdržela ocenění nadace Místa v srdci na slavnostním shromáždění ve Španělském sále Pražského hradu
- červen 1998 slavnostní otevření Domu pro opuštěné děti v Litomyšli pod jménem Dům Naděje Litomyšl
- červen 1998 přidružené členství v SAD (Sdružení zástupců provozovatelů azylových domů)
- červenec 1998 slavnostní znovuotevření Domova pro mentálně postižené děti a mládež v Otrokovicích zničeného povodněmi v červenci 1997 (přesně rok po zaplavení)
- červenec 1998 zahájení prací na projektu Slovníku křesťanských pojmů pro neslyšící
- červenec 1998 uspořádání Sportovně dobrodružného kempu na Slapech a Kempu s výukou anglického jazyka na Sázavě v rámci činnosti misijního střediska v Litomyšli
- červenec 1998 zahájení činnosti Centra sociální pomoci v Otrokovicích
- srpen 1998 přestěhování kanceláří pobočky Brno z Kotěrovy ulice do nově rekonstruovaného objektu bývalých jeslí v Brně na Vinohradech
- září 1998 otevření Domu pokojného stáří ve Zlíně v Mostní ulici
- září 1998 uspořádání společenského programu pro zdravotně postižené z celé republiky pod názvem „Vlny Naděje“ ve Zlíně
- říjen 1998 zahájení činnosti nového střediska Integračního programu ve Vysokém Mýtě v Husově ulici v nájemném domě pro občany romského původu
- říjen 1998 uspořádání semináře o sociálním vyloučení k Mezinárodnímu dni za vymýcení chudoby spojeném s happeningem na Václavském náměstí v Praze
- listopad 1998 zahájení práce v Plzni v domě pro dlužníky nájemného v Železniční ulici
- listopad 1998 zapojení sportovního klubu Berani Zlín do Českého hnutí speciálních olympiád
- prosinec 1998 otevření druhého domu pro lidi na okraji společnosti v České Třebové
- prosinec 1998 uspořádání adventního koncertu ve Vysokém Mýtě
- prosinec 1998 začátek rekonstrukce Domu pokojného stáří v Praze v Záběhlicích
- prosinec 1998 otevření zimní noclehárny ve Spytihněvově ulici v Praze ve spolupráci s Armádou spásy, Městským centrem sociální pomoci a Magistrátem hlavního města Prahy
- prosinec 1998 zahájení činnosti v Jablonci nad Nisou otevřením Azylového domu pro bezdomovce v Podhorské ulici



Cena Místa v srdci - ocenění práce Naděje ve Španělském sále Pražského hradu



Novým místem, kde začíná Naděje působit v tomto roce, je Mladá Boleslav. Ze snahy o zlepšení kvality poskytovaných služeb vyplynula potřeba stavebních úprav ve Zlíně a v Nedašově.

- leden 1999 uspořádání dobročinné aukce Českého rozhlasu v Národním muzeu v Praze pro Domov v Otrokovicích
- duben 1999 stavba garáže v Domě Naděje Litomyšl
- duben 1999 ukončení provozu zimní noclehárny ve Spytihněvově ulici v Praze 4
- květen 1999 obnovení činnosti střediska pomoci s ošacením, obuví a s potřebami pro domácnost v rámci Integračního programu v Praze v Krásově ulici
- květen 1999 uspořádání turnaje „O pohár Naděje“ ve stolním tenise ve Zlíně
- květen 1999 ukončení činnosti pobočky Chvalkovice–Brankovice v okrese Vyškov
- červen 1999 uspořádání akce „Na babiččině vršku“ v Domě pokojného stáří ve Vysokém Mýtě
- červen 1999 členství ve VDP (Vězeňská duchovenská péče)
- červenec 1999 uspořádání Dobrodružně sportovního kempu Expedice Asie v rámci činnosti misijního střediska v Litomyšli
- červenec 1999 zahájení rekonstrukce a oprav v denním stacionáři pro mentálně postižené ve Zlíně s cílem zvýšení kapacity stacionáře
- srpen 1999 zahájení činnosti dílen pracovní terapie v Domě na půli cesty v Rybalkově ulici v Praze
- září 1999 zahájení činnosti klubu David v České Třebové
- listopad 1999 rozšíření práce ve Vysokém Mýtě ve středisku v Husově ulici
- listopad 1999 zahájení rekonstrukce kuchyně s jídelnou a prádelny v Domě pokojného stáří v Nedašově
- listopad 1999 zahájení činnosti v Mladé Boleslavi otevřením střediska Naděje s osmi krizovými lůžky a denním centrem, zejména pro bezdomovce
- listopad 1999 ukončení rekonstrukce denního stacionáře pro mentálně postižené ve Zlíně
- prosinec 1999 otevření zimní noclehárny pro bezdomovce ve Spytihněvově ulici v Praze 4 ve spolupráci s Armádou spásy, Městským centrem sociální pomoci a Magistrátem hlavního města Prahy
- prosinec 1999 ukončení činnosti Centra sociální pomoci v Otrokovicích
- pokračující rekonstrukce Domu pokojného stáří pro opuštěné staré lidi v Praze v Záběhlicích
- pokračování prací na Slovníku křesťanských pojmů pro neslyšící
- jednání o projektu Domu na půli cesty pro propuštěné vězně v okrese Jablonec nad Nisou
- jednání o projektu Domu na půli cesty v Liberci



Praha, Záběhlice - rekonstrukce Domu pokojného stáří pro opuštěné lidi

Vysoké Mýto, Husova - romské děti rády zpívají a tančí



Mladá Boleslav - investorem nově zřízeného denního centra bylo město





Rok 10. výročí vzniku Naděje je poznamenán velkými finančními problémy a nejistotou způsobenou pozdním schválením státního rozpočtu. Je to rok, kdy se snažíme více se vracet v naší práci ke kořenům, tj. k misijnímu poslání, které máme jako svůj cíl vyjádřeno ve stanovách. Od počátku roku spolupracujeme na tvorbě typologie a standardů sociálních služeb v souvislosti s jejich akreditacemi. Záměrem do budoucna je stabilizovat a zvyšovat úroveň služeb na všech našich pracovištích.



Brno, Vinohrady - seminář Nové metody péče o staré lidi v rámci kampaně 30 dní pro neziskový sektor

- únor 2000 zahájení činnosti denního stacionáře v Brně na Vinohradech
- únor 2000 zahájení rekonstrukce středisek v Bolzanově ulici v Praze 1 s cílem vybudování akutních lůžek pro bezdomovce
- únor 2000 uspořádání semináře O nových metodách péče o staré spoluobčany v Brně v rámci kampaně „30 dní pro neziskový sektor“
- březen 2000 uspořádání druhé dobročinné aukce Českého rozhlasu v Národním muzeu v Praze pro Domov v Otrokovicích
- březen 2000 konání valné hromady v České Třebové
- březen 2000 organizační a personální změny v oblasti Zlín - v pobočkách Zlín, Otrokovice a Nedašov
- duben 2000 rozšíření práce v Mladé Boleslavi otevřením bytu s krizovými lůžky pro matky s dětmi
- květen 2000 sportovní klub Naděje Zlín se úspěšně účastní speciální olympiády v Nizozemí
- červen 2000 začínají přípravné práce pro otevření Domu na půli cesty pro propuštěné vězně v Jiřetíně pod Bukovou v okrese Jablonec nad Nisou
- červenec 2000 počátek rekonstrukce objektu denního a vícedenního stacionáře v Brně v Bohunicích (rekonstrukci provádí městská část Bohunice)
- pokračující práce na rekonstrukci Domu pokojného stáří v Praze v Záběhlicích a jeho koupě do vlastnictví Naděje
- pokračující rekonstrukce kuchyně s jídelnou v Domě pokojného stáří v Nedašově
- pokračování prací na Slovníku křesťanských pojmů pro neslyšící
- budování dětského hřiště pro malé sportovce v České Třebové v rámci klubu David
- budování dětského hřiště u Domu Naděje v Mladé Boleslavi
- jednání o rozšíření práce v Jablonci nad Nisou v domech s převážně romskými obyvateli
- stavební úpravy v Domě pokojného stáří v Brně v Ptašinského ulici s cílem umístění psychiatrické a gerontopsychiatrické ordinace do tohoto domu
- spoluúčast na založení ANNO (Asociace nestátních neziskových organizací pracujících s vězni a propuštěnými)
- přihlášení k řádnému členství v SAD (Sdružení zástupců provozovatelů azylových domů)
- příprava nového projektu v Liberci
- jednání o nové práci v České Lípě a v Písku

Sportovci ze Zlína získali medaile na speciální olympiádě v Holandsku





Po spontánním začátku dobrovolné charitativní práce bylo zřejmé, že je nutno se rozhodnout, zda budeme pokračovat v dobrovolné pomoci potřebným lidem, anebo se budeme věnovat koncepční profesionální práci. Rozhodnutí bylo jednoznačné, záhy byla formulována první koncepce s jasně stanovenými cíli a postupnými kroky. Ta se později stala zárodkem komplexně definovaného Integračního programu. Podobně vznikal také Program pro třetí věk a Program pro mentálně postižené.

Každý z těchto tří programů (dohromady představují kolem devadesáti procent činnosti Naděje) je koncipován stavebnicově, doplňuje se a upřesňuje jednak podle vývoje a potřeb společnosti, jednak podle našich schopností a možností. Konkrétní služby v rámci každého programu jsou přizpůsobeny specifickým cílovým skupinám a mohou se lišit místo od místa, pobočka od pobočky. V průběhu uplynulých deseti let se ukázalo, že se některé části programů prolínají v konkrétních projektech. Čtvrtým nosným sociálním programem je pak Náhradní rodinná péče.

Zdravotní program, Misijní program a Program potravinové pomoci spolu s dalšími doplňkovými službami jsou uplatňovány souběžně se čtyřmi základními programy a působí jakoby „příčně“.

Celkovým rámcem široce rozevřeného komplexu služeb je prevence chudoby a osamělosti, prevence sociálního vyloučení a také sociální intervence v případech již vzniklé chudoby a osamělosti a v případech již existujícího sociálního vyloučení včetně jeho extrémní formy, bezdomovství. Od začátku činnosti mezi uprchlíky zůstává dosud stálou ideou princip multikulturnosti a multietičnosti, a to jak ve vztahu ke klientům, tak i při přijímání zaměstnanců a dobrovolných spolupracovníků.

Přístup ke každému klientovi je individuální, pomoc je vždy adresná. V každém se snažíme vidět lidskou bytost, Boží stvoření, kterému vždy náleží zachovat lidskou důstojnost. Prioritami jsou hned po uspokojení okamžitých potřeb (nasycení, hygiena, ošacení, lékařská pomoc) bydlení nebo alespoň ubytování a práce pro ty, kteří jsou schopni pracovat. Věříme, že svým působením přispíváme k udržení sociální koheze (soudržnosti).

Integrační program

Praha
Vysoké Mýto
Česká Třebová
Plzeň
Jablonec nad Nisou
Mladá Boleslav

Program pro třetí věk

Nedašov
Vysoké Mýto
Brno
Zlín
Praha

Program pro mentálně postižené

Otrokovice
Zlín
Nedašov

Náhradní rodinná péče

Litomyšl

INTEGRAČNÍ PROGRAM



Integrační program má za cíl, jak už sám název napovídá, reintegrovat, zařadit, navrátit do společnosti jedince, kteří stojí z jakýchkoli důvodů na jejím kraji. Je zaměřen nejen na lidi sociálně vyloučené, ale i na ty, kterým toto vyloučení bezprostředně hrozí.

Integrační program je realizován především v pobočkách Praha, Česká Třebová, Plzeň, Jablonec nad Nisou, Vysoké Mýto a Mladá Boleslav.

Integrační program byl původně určen pro uprchlíky. Dnes v Praze pomáhá v začlenění do společnosti především lidem bez domova – bezdomovcům, ale také mladým lidem opouštějícím dětské domovy nebo ohroženým závislostmi. Bezdomovcem se dnes může stát člověk velice snadno. Zvyšující se míra nezaměstnanosti a zhoršující se bytová situace zapříčiňují neustálý nárůst lidí, kteří se ocitají na ulici. Příčin toho, že se člověk ocitá na ulici, je však celá řada. Vedle již zmiňované ztráty zaměstnání, je to též rozpad

rodiny, dlouhodobá nemoc, návrat z výkonu trestu nebo odchod z dětského domova po dosažení plnoletosti a v neposlední řadě drogová či jiná závislost.

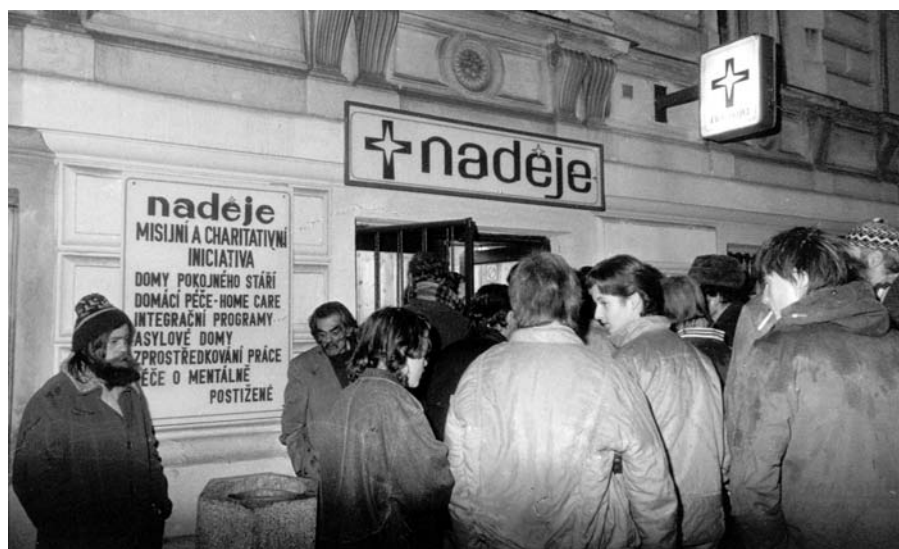
V Praze, kam se většina takto postižených lidí sjíždí na hlavní nádraží, a to nejen z Prahy, ale prakticky z celé republiky, je v jeho blízkosti v Bolzanově ulici denní centrum poskytující první sociální pomoc. Zde je podáváno jídlo z potravinové banky (ze sponzorských darů), možnost hygieny, ošacení, zdravotní péče a zejména pohovory se sociálními pracovníky, kteří se snaží pomoci klientům např. při vyřizování dokladů, hledání zaměstnání a společně hledají možnosti k cestě „ze dna vzhůru“. Na toto denní centrum navazuje azylové ubytování prvního, druhého a třetího stupně, které nabízí ubytování různého charakteru, na různých úrovních komfortu a na různě dlouhou dobu.

Součástí Integračního programu v Praze jsou i dvě střediska určená pro mladé lidi. Je to středisko v Bolzanově 7 zaměřené na prevenci drogových závislostí, a to prostřednictvím práce streetworkerů v terénu (ve squatech, na ulicích apod.) a prací přímo ve středisku. Pracovníci střediska pořádají také přednášky a besedy na školách. Druhé středisko pro mladé je Dům na půli cesty v Praze 10. Domy na půli cesty pomáhají, v našem případě většinou chlapcům z dětských domovů, při začleňování do společnosti. Podávají jim pomocnou ruku na cestě k samostatnosti tak, aby ti mladí lidé nekončili na ulici nebo ve vězení.

Vedle mladých lidí jsou sociálním vyloučením velmi ohroženi také staří osamělí lidé. Jejich životní osudy jsou mnohdy velmi pohnuté a smutné. Pro tyto lidi budujeme Dům pokojného stáří v Záběhlicích. Smyslem celého projektu je umožnit důstojné dožití starým lidem, kteří často umírají sami na ulicích.



*V uprchlickém táboře není mnoho radosti -
- Jabloneček u Mimoně*



V pobočce Plzeň se realizuje Integrační program v domě pro dlužníky nájemného. Lidé bydlící v tomto domě jsou bezprostředně ohroženi sociálním vyloučením. Proto se je snaží naši pracovníci motivovat k získání zaměstnání a vlastního bydlení, a tím vyloučení předejít. Příčiny, proč je člověk nebo celá rodina vystěhována do ubytovny pro dlužníky nájemného, jsou velmi často podobné těm, proč se člověk stává bezdomovcem.

*Snad nejznámějším střediskem je „Bolzanka“,
denní centrum u hlavního nádraží v Praze*

V Jablonci nad Nisou vznikl jako součást Integrovaného programu pro bezdomovce Azylový dům pro muže (denní centrum a zimní noclehárna budou otevřeny v letošním roce), v Mladé Boleslavi denní centrum s krizovými lůžky. V menších městech, jako jsou například tato dvě, je méně lidí, kteří zůstávají bez přístřeší, proto naše střediska plní funkci denních center i azylových ubytoven a pomáhají řešit krizové situace, zejména v zimních měsících.

V Jiřetíně pod Bukovou v okrese Jablonec nad Nisou vzniká další projekt Integrovaného programu, tentokrát zaměřeného na pomoc mužům propuštěným z vězení, kteří se velmi často po odchodu z vězení nemají kam vrátit a končí na ulici. Vybudování Domu na půli cesty má alespoň některým z nich podat pomocnou ruku při znovuzачlenění do společnosti. V Domě jim nabízíme ubytování, ale zejména možnost práce v nedaleké továrně



Hygiena, ošacení, lékařská péče, poradenství, zprostředkování práce, bohoslužby a samozřejmě jídlo - to je náplň denního centra (Praha, Bolzanova 5)



Společné ubytování, prosté vybavení pokojů, ale čistota, kterou si naši klienti udržují sami - tak vypadají azylové domy (Jablonec nad Nisou)



Sociální intervencí v rodinách lze předejít mnoha trápením - je nutné pracovat hlavně s dětmi a získat důvěru jejich rodičů (Mladá Boleslav)

PROGRAM PRO TŘETÍ VĚK



Tento program je realizován od roku 1991. Zahrnuje provozování domů pokojného stáří v Nedašově, Vysokém Mýtě, Brně a ve Zlíně, domácí péče v Brně a ve Zlíně, pečovatelské služby a denních a vícedenních stacionářů v Brně.

Domy pokojného stáří poskytují celoroční ubytování trvalého charakteru. Ubytování je navrženo v jednolůžkových a dvoulůžkových pokojích s vlastním sociálním zařízením a s možností vlastního dovybavení. Rozsahem a úrovní služeb se snažíme přiblížit evropskému standartu bydlení seniorů v těchto zařízeních. Kromě ubytování poskytují domy celodenní stravování včetně dietního, stálou zdravotní službu a další služby, např. rehabilitaci, masáže, pedikúru. Velká pozornost je věnována aktivizaci seniorů a využití jejich volného času. O to se starají sociální pracovníce v rámci pracovních terapií a dalších aktivit. Nedílnou součástí péče o naše klienty je

i duchovní a pastorační péče podle konfese jednotlivých klientů.

Cílem pečovatelské služby a domácí péče je pomáhat seniorům přímo v jejich domovech. Tento typ pomoci je velmi efektivní, protože umožňuje starým lidem zůstat v důvěrně známém prostředí, což velmi pozitivně ovlivňuje jejich fyzické i psychické zdraví. Pečovatelky v pečovatelské službě pomáhají starým lidem v domácnosti, při osobní hygieně, při nákupu, pochůzkách apod. V domácí péči provádí kvalifikované zdravotní sestry ošetrovatelské úkony, jako jsou např. převazy, injekce, podávání léků apod.



Také stáří, třetí věk, lze prožít aktivně a ve společnosti (Brno-Bohunice)...



Denní stacionáře mají napomoci seniorům aktivně trávit jejich život a neztrácet sociální kontakty s ostatními lidmi. Služby zde poskytované mají charakter především společenský (například různé přednášky, besedy, výstavy, videoprojekce, hudební programy), zdravotní a sociální (měření tlaku, teploty, podávání léků, aplikace injekcí apod.) a rekondiční (relaxační cvičení, masáže, vycházky a výlety).

... v pohybu, při rehabilitačním cvičení (Zlín)...



Vícedenní stacionáře slouží pro přechodné ubytování starých lidí, o které se z mnoha důvodů nemůže postarat rodina, ale jejich zdravotní stav jim nedovoluje samostatně žít. Ubytování v těchto zařízeních je obvykle na dobu tří měsíců s možností prodloužení. Tato zařízení poskytují kromě ubytování také stravování, stálou zdravotní péči a další služby. Využívají je také rodiny pro tzv. respite péči, tj. možnost odpočinku pro rodiny, které se dlouhodobě starají o svého starého nebo invalidního člena.

...v zájmu o věci veřejné (volby v Nedašově)...

PŘÍRODNÍ ŽIVLY

Jen máchne voda vlnou
a vítr větrem hnán
sebere vše pod sluncem i lunou,
co třísku velký trám.

A vichru není na tom dost,
zacamouká stromy, až jde strach,
shodí hnízda i s holátkou,
pozemní zvěř na pospas.
Co živé přichýlí se k zemi,
hltavě sajíc její dech.

Jsou živlů pohromy a změny životu
vždycky na prospěch?

Z HLUBIN ČASU

Z hlubin času
vstanou chvíle,
které jsou
a byly milé.

Jiné nejsou
k zapomnění.

Před těmi pak zavřem oči.

Jak vítr času jimi točí,
srdce úzkostí se svírá,
dveře komnat otevírá.

Vstupujeme bez vyzvání.

Viny smyje jen pokání.
Sepnem ruce, kleknem maně,
prosím, Pane, prosím za ně,
za hříchy, jež nevěděly,
že jsou hříchy.
Snad to byly
plody pýchy.

Zdeňka Vodičková, obyvatelka
domu pokojného stáří Vysoké Mýto



...při ručních pracích v rámci ergoterapie (Vysoké Mýto)...

...a také při stolování v důstojném prostředí (Brno-Bohunice)



PROGRAM PRO MENTÁLNĚ POSTIŽENÉ



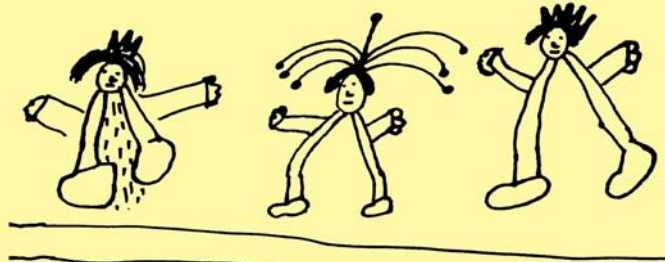
Lidé s mentálním postižením byli v minulosti na okraji zájmu společnosti. Dnes se jejich postavení pomalu mění k lepšímu a společnost si začíná uvědomovat, že i tito lidé jsou její nedílnou součástí a co více, že ji mohou v mnohém obohatit.

Tato myšlenka stála u zrodu Programu pro mentálně postižené děti a mladé lidi ve Zlíně a v Otrokovicích. Cílem programu je všestranný rozvoj osobnosti postižených lidí s diferencovaným přístupem ke každému z nich a jejich integrace do společnosti. Program budujeme jako komplexní systém pro děti od tří let věku až po dospělé mentálně postižené i pro různé stupně mentálního postižení včetně kombinovaných vad.

V rámci programu jsou nabízeny tři druhy služeb. Je to denní stacionář pro mladé lidi s lehčím stupněm mentálního postižení, který vznikl ve Zlíně v roce 1992. Tito lidé jsou schopni se zapojovat do různých aktivit, jako jsou například různé hry, sport (mezi nejoblíbenější disciplíny patří stolní tenis, plavání, fotbal nebo běh na lyžích) nebo do práce v chráněné dílně, která musí odpovídat jejich možnostem. Proto je pro každého z nich stanoven individuální pracovní plán. Pracovní náplň klientů denně přicházejících do dílny byly zpočátku zejména jednoduché rutinní práce jako např. svařování folií nebo lepení etiket, práce na zahradě nebo výroba polštářků. Dnes, kromě domácích prací, především tkají krásné koberce na ručních stavech, pletou košíky a košíčky a vyrábí svíčky z včelího vosku. Samotná práce i její výsledky přináší našim klientům, ale nejen jim, radost a uspokojení. Chráněné pracoviště pro zdravotně postižené vzniklo též při Domě pokojného stáří v Nedašově. Mladí lidé zapojení v tomto chráněném pracovišti pomáhají při úklidu domova, pracují venku na zahradě nebo ve sklenících.

Dílna s keramickou pecí a dalšími možnostmi pro ruční práce je také součástí Domova pro mentálně postižené děti a mládež v Otrokovicích. Domov nabízí dětem a mládeži převážně s těžkým stupněm mentálního

Kresba Romana z Domova v Otrokovicích



Ergoterapie na chráněném pracovišti dodává pocit užitečnosti (Zlín, výroba velikonočních dávků)



I v dětech s velmi těžkým stupněm postižení a s kombinovanými vadami lze vzbudit aktivitu (Otrokovice)

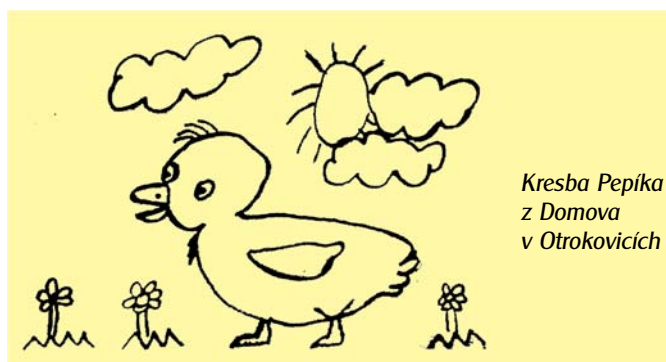


postížení, často v kombinaci s dalšími vadami (epilepsií, slepotou, tělesnými vadami) celoroční trvalé bydlení, stravování a další služby. Velký důraz při práci s našimi klienty je položen na individuální péči o každého jednotlivce. Každý je zapojen podle možností do vzdělávacího procesu s cílem nalézt a mobilizovat jeho schopnosti. Pod vedením zkušených vychovatelů a pečovateli vykazují rozvoj své osobnosti i děti dříve považované za nevzdělatelné. Pro rozvoj tělesných schopností, rehabilitaci i rekreaci je Domov vybaven tělocvičnou, místností pro muzikoterapii, bazénky a dalšími možnostmi pro hry malých obyvatel. Při pěkném počasí je též hojně využívána zahrada, pískoviště a další stavby v areálu Domova.



Také sport umožňuje seberealizaci a naplnění života (Zlín, sportovní oddíl Berani)

Domov pro mládež s mentálním postižením vznikl též v těsné blízkosti denního stacionáře ve Zlíně. Trvalé bydlení zde našli mladí lidé, kteří jen s malou pomocí vychovatelů zvládají běžné domácí práce jako je úklid, nákupy, praní, žehlení a vaření. Odpovědností vychovatelů je též pomoci klientům při vyplňování jejich volné-



Kresba Pepíka z Domova v Otrokovicích

ho času, který jim zbývá po příchodu z práce v chráněné dílně a po pobytu v denním stacionáři.

Protože chceme i Program pro mentálně postižené budovat jako program komplexní, rádi bychom v budoucnosti zřídili pro naše klienty chráněné bydlení.



Děti jsou vděčné za každý projev pozornosti ze strany dospělých (Otrokovice)



Radost z pohybu v přírodě v horách, u moře nebo na zahradě (děti z Otrokovic)

NÁHRADNÍ RODINNÁ PÉČE



Děti, které nevyrostají v rodinách, mají ve svých životech, zejména po opuštění ústavů, problémy samy se sebou i při zakládání svých vlastních rodin. Neznají role otců a matek, mají malý pocit odpovědnosti za svůj život, neumí hospodařit s penězi a celkově jsou hůře připraveny zvládat osobní i rodinný život. Z těchto a dalších příčin mnoho z nich končí ve vězení nebo na ulici. Z naší vlastní zkušenosti víme, že právě mezi bezdomovci je vysoké procento odchovanců dětských domovů.

Pro zdravý vývoj dětí je ideálním prostředím úplná rodina. Cílem našeho projektu, jehož příprava začala v roce 1992 v Litomyšli, je zajistit toto prostředí dětem, které by jinak vyrůstaly v dětských domovech. Po náročné rekonstrukci domu získaného darem se do něho v roce 1997 přistěhovaly dvě otevřené náhradní rodiny, které přijímají vedle svých dětí i další děti opuštěné. Velký důraz je kladen na integraci dětí do společnosti. K tomuto

účelu byla v domě zřízena též klubovna a tělocvična, kde se scházejí i děti z okolí.

Každý jedinec potřebuje pro svůj život uspokojovat nejen materiální potřeby, ale také potřeby citové



Kresba Jožky Baláže, člena rodiny Marozsových

a duchovní. Rodiny, které se rozhodly přijímat opuštěné děti do pěstounské péče, jim chtějí poskytnout nejen střechu nad hlavou, ale zejména lásku a příklad, které je budou provázet po celý život.

*Otevřená rodina - to je pro opuštěné dítě životní šance
(Litomyšl, děti z rodiny Fikejsovy a Marozsovy)*





Tento program se prolíná celou činností Naděje a je podstatou všeho našeho snažení. Misii nechápeme jako násilné vnucování našich idejí, ale zvěstování radostné zprávy o Bohu a Ježíši Kristu. Toto zvěstování jde ruku v ruce s úsilím o pomoc potřebným v jejich tělesných a materiálních potřebách.

Na počátku v uprchlických táborech a v prvních letech činnosti v Praze bylo díky domácím i zahraničním dárcům rozdáno několik tisíc Evangelíí, stovky Nových zákonů a celých Biblí a mnoho jiné křesťanské literatury a letáčků. Tyto tiskoviny a knihy byly nejen v českém jazyce, ale také ve slovenštině, ruštině, rumunštině, ukrajinštině, bulharštině, angličtině, němčině, albánštině, francouzštině, dokonce i v tatarštině nebo mongolštině a v dalších jazycích.

Od počátku činnosti Naděje se také konají pravidelná bohoslužebná shromáždění. Dnes se každou neděli v Praze v Bolzanově ulici ve středisku pro bezdomovce schází až kolem stovky klientů. Pravidelné každodenní ranní i nedělní pobožnosti se konají v Domě pokojného stáří ve Vysokém Mýtě. V Domě pokojného stáří v Nedašově je klientům kromě pravidelných bohoslužeb též poskytnuta možnost dopravy do nedalekého kostela. V ostatních pobočkách navštěvují staré a postižené klienty duchovní pastýři podle jejich konfese.

Prevenici sociálně patologických jevů, zejména mezi mladými lidmi, má za cíl misijní středisko, které vzniklo v Domě pro opuštěné děti v Litomyšli.

Naděje též zaštiťuje projekt vydání Slovníku křesťanských pojmů pro neslyšící ve formě knihy, na CD-ROM



Duchovní služba je nabízena každému podle jeho konfese a přání (Brno-Bohunice)

a na videokazetách. Pojmy obsažené v tomto slovníku, které v dosud vydaných slovnících pro neslyšící většinou chybí, mají napomoci i neslyšícím přijmout zvěst o Ježíši Kristu a jeho nabízeném království.

Bohoslužby v Domě pokojného stáří ve Vysokém Mýtě jsou pravidelnou událostí



Štědrý večer s bezdomovci v Bolzanově ulici přináší vzájemné potěšení bezdomovcům i pracovníkům a dobrovolníkům (1993)



Také lidé se zdravotním postižením mají právo na duchovní péči (Zlín)

Ale nejen profesionální kazatelé, i většina z našich pracovníků se snaží v každodenních rozhovorech s klienty vyprávět způsobem přiměřeným jejich schopnostem o lásce Ježíše Krista ke všem lidem. Pro zájemce o hlubší studium Písma se také konají biblické hodiny.

ZDRAVOTNÍ PROGRAM



Budování komplexních programů pro osoby opuštěné, staré a handicapované vyvolalo potřebu vzniku zdravotního programu, jehož součástí je lékařská péče včetně ordinací praktických a odborných lékařů a činnost zdravotních sester.

V Praze v Bolzanově ulici vznikla ordinace praktického lékaře zejména pro bezdomovce, kteří bývají zdravotně velmi zanedbáni. Náplní práce lékaře je pravidelné vyšetřování klientů přicházejících do střediska, vyhledávání přenosných chorob, ošetřování ran u kožních nemocí, které jsou časté, léčba akutních onemocnění, ale především osvěta a výchova k odpovědnosti za vlastní zdraví. V zimních měsících, kdy je vysoký výskyt onemocnění horních cest dýchacích a jiných chorob, se často lékař musel vypořádávat se situací, kdy pacienti nařídil klid na lůžku s vědomím toho, že pacient nemá střechu nad hlavou. Ke změně tohoto stavu přispěje lůžková část u ordinace praktického lékaře, která byla otevřena v letošním roce.

Činnost praktické lékařky v Domě pokojného stáří ve Vysokém Mýtě je součástí komplexních služeb nabízených v tomto zařízení. Zdravotní služby doplňují dále rehabilitace, magnetoterapie a dietetická poradna.

Interní a geriatrická ordinace, která je součástí pobočky Brno, zaměřuje svoji péči na seniory. Lékařka provádí mj. i vstupní lékařské prohlídky klientů ve vícedenních stacionářích a Domě pokojného stáří. V Brně doplňuje péči o seniory další zařízení, a to psychiatrická a gerontopsychiatrická ordinace.



Ordinace odborné lékařky v Domě pokojného stáří v Brně-Králově Poli, Ptašinského ul.ici



Ordinace praktického lékaře v Praze, Bolzanově ulici, je svého druhu ojedinelá - poskytuje lékařskou péči bezdomovcům



Přítomnost lékaře v Domě pokojného stáří dává obyvatelům pocit jistoty (Vysoké Mýto)



Součástí zdravotní péče jsou i rehabilitace a masáže (magnetoterapie ve Vysokém Mýtě)

POTRAVINOVÁ POMOC



Potravinová pomoc stála na počátku činnosti Naděje, kdy byly rozdávány potraviny uprchlíkům, nejprve na holešovickém nádraží a v bývalém hotelu Flora, později v uprchlických táborech. V prvních letech byla také organizována pomoc do ciziny, a to do Bosny, na Ukrajinu, do Ruska, Kazachstánu a do Rumunska. V roce 1997 při povodních na Moravě jsme se též zapojili do potravinové pomoci zaplaveným oblastem.

Dnes je potravinová pomoc realizována především v Integračních programech. Podstatou této pomoci je budování tzv. potravinových bank podle Evropské charty potravinových bank. Potravinová banka shromažďuje darované potraviny, které dále rozdává potřebným lidem, tedy na principu „zadarmo jste dostali, zadarmo dejte“. Podmínkou je, aby potraviny byly před uplynutím doby použitelnosti nebo měly osvědčení o jejím prodloužení. Tímto způsobem je zajišťována potravinová pomoc pro bezdomovce v Praze,

Jablonec nad Nisou, Mladé Boleslavi a v Plzni. Potraviny z potravinové banky by měly být také základem jídel vařených v sociální jídelně pro staré a sociálně slabé občany, kterou bychom chtěli zprovoznit v příštím roce v prostorách kláštera v Emauzích. Dalšímu rozvoji potravinové pomoci brání, zejména v Praze, malé skladovací prostory.



*Denní centrum
Bolzanova 5
v Praze*



*Nakládání rýže
do kamionu
pro Sarajevo
(1994)*



Potřeba jídla je základní fyziologickou potřebou člověka starého nebo mladého, bohatého nebo chudého; potravinové pomoci je od samého začátku věnována zvláštní pozornost.

Výdej potravin na nádraží (1992)

ČINNOST V POBOČKÁCH NADĚJE



Naděje vznikla a začala působit v Praze. Po několikaměsíčním působení v uprchlických táborech se činnost vrátila do Prahy a začala se rozvíjet v najatých prostorách. Současně probíhala jednání o nové práci v Nedašově v okrese Zlín. Tím byl položen základ organizačního členění na pobočky. Novou práci v novém místě začínáme tehdy, když se místní potřeba a naše schopnosti setkají. Neméně důležité je prostorové zázemí a také finanční podpora z místních zdrojů, i když státní dotace tvoří stále podstatnou část provozního rozpočtu.

Ukázka keramické tvorby dětí z Otrokovic

Praha (1991)	Integrační program	Denní centra Azylové ubytování Dům na půli cesty Střediska pomoci (šatník)
	Program pro třetí věk	Vícedenní stacionář Dům pokojného stáří (projekt 2001-2002)
	Zdravotní program Potravinová pomoc	Praktický lékař Potravinová banka
Nedašov (1991)	Program pro třetí věk Program pro mentálně postižené	Dům pokojného stáří Chráněná práce
Vysoké Mýto (1992)	Program pro třetí věk Integrační program Zdravotní program	Dům pokojného stáří Romský program Praktický lékař
Zlín (1992)	Program pro mentálně postižené	Domov pro mládež Denní stacionář Chráněná práce
	Program pro třetí věk	Dům pokojného stáří Domácí péče
Brno (1992)	Program pro třetí věk	Dům pokojného stáří Vícedenní stacionáře Denní stacionáře Domácí péče Pečovatelská služba
	Zdravotní program	Odborní lékaři
Otrokovice (1993)	Program pro mentálně postižené	Domov pro děti a mládež Chráněná práce
	Zdravotní program	Odborný lékař
Litomyšl (1996)	Náhradní rodinná péče	Dům pro opuštěné děti
Česká Třebová (1998)	Integrační program	Romský program
Plzeň (1999)	Integrační program	Sociální intervence v rodinách
Jablonec nad Nisou (1999)	Integrační program	Azylové ubytování Denní centrum Dům na půli cesty
Mladá Boleslav (1999)	Integrační program	Denní centrum Sociální intervence
Všechny pobočky (od r. 1990)	Misijní program	Pastorace a evangelizace



Pobočka Praha vznikla jako první pobočka Naděje již v dubnu 1991. Jejím ustavení předcházela dobrovolná práce v uprchlických táborech – první činnost Integrovaného programu, jehož cílem je pomoci lidem z okraje společnosti k návratu ke smysluplnému životu. Pro naplnění tohoto cíle jsou budována denní centra nultého stupně, noclehárny a azylové ubytovny prvního, druhého a třetího stupně.

Práce v Praze začala v bývalém agitačním středisku v Rumunské ulici v Praze 2. Toto středisko sloužilo jako kanceláře, sklady, místo pro bohoslužby, ale zejména jako místo pro kontakt s klienty. Ty zpočátku tvořili především uprchlíci z různých zemí, ale časem přicházelo stále více našich lidí, kteří se ocitli bez střechy nad hlavou. Současně s prací v Rumunské se v červnu 1991 rozbíhá provoz dietní kuchyně s jídelnou pro seniory v Belgické ulici a provoz azylové ubytovny pro uprchlíky, později pro bezdomovce v Šafaříkově ulici. V srpnu 1991 byla otevřena ubytovna pro rodiny s dětmi ve Varšavské 23. Dnes již žádné z těchto čtyř středisek v obvodu Prahy 2 neexistuje.

Sídlo pobočky i celé Naděje bylo z Rumunské ulice přestěhováno nejprve do ulice Na Slupi (v květnu 1992) a později do Varšavské 37 (v září 1994), kde sídlí dodnes.

V březnu 1992 byla zrušena ubytovna ve Varšavské 23 a jako náhrada za ni byla otevřena ubytovna v ulici Na Slupi v Praze 2. Tato ubytovna, která sloužila nejprve pro matky s dětmi, pak pro muže – bezdomovce, slouží nyní pro ubytování žen bez domova.



Před vybudováním střediska v Bolzanově ulici se jídlo dováželo na nádraží a vydávalo bezdomovcům (1991-1992)



Vánoce v „Bolzance“



Únava, nevyspání, zima a hlad jsou častými průvodci bezdomovců

Provoz dietní kuchyně pro seniory v Belgické ulici byl definitivně ukončen v prosinci 1995 v souvislosti s ukončením nájmu. Pro zavedení podobné služby starým a sociálně slabým spoluobčanům, zejména z Prahy 1 a 2, vznikl projekt sociální jídelny v klášteře Emauzy v Praze 2. Rekonstrukci objektu provádí sám klášter, zahájení provozu jídelny předpokládáme v příštím roce.

Ubytovna v Šafaříkově ulici byla uzavřena v lednu 1996. Dnes můžeme našim klientům nabídnout celoroční ubytování v noclehárně v Husitské ulici v blízkosti hlavního nádraží (kapacita 50 klientů, otevřena v prosinci 1996) a v ubytovně druhého stupně v Krásově ulici v Praze 3 (kapacita 18 klientů, otevřena v dubnu 1993). V zimních měsících již dva roky otevíráme ve spolupráci s Armádou spásy, Městským centrem sociální pomoci a prevence a Magistrátem hlavního města Prahy zimní noclehárnu ve Spytihněvově ulici pod Nuselským mostem.



Stacionář v Radotíně pro staré opuštěné muže

části integrace do společnosti je vedení klientů k práci, k získání pracovních návyků a smyslu pro odpovědnost. Z tohoto důvodu je našim prvořadým zájmem, hned po uspokojení základních lidských potřeb, zapojení klientů do práce, a to v rámci pracovních terapií, příležitostného, ale zejména stálého zaměstnání.

Pro sociálně slabé občany a rodiny byla v dubnu a v prosinci 1993 otevřena dvě střediska pomoci s ošacením a obuví v Krásově ulici a v ulici Na Slupi, která fungují dodnes. Ve středisku Na Slupi byla zpočátku formou balíčků distribuována i potravinová pomoc.

Integrační program v Praze se nezaměřuje pouze na lidi bez domova, ale i na ty, kterým sociální vyloučení bezprostředně hrozí. Jednou z ohrožených skupin je mládež přicházející z dětských domovů a mládež ohrožená drogovými a jinými závislostmi. Pro pomoc těmto skupinám mladých lidí vznikla v Praze dvě střediska. Prvním je Dům na půli cesty v Rybalkově ulici v Praze 10. Pavlačový dům, který je majetkem města, byl ve velmi špatném technickém stavu. Jeho postupná rekonstrukce začala v říjnu 1994. Nejprve byl upraven tak, aby přes zimu 1995-1996 mohl sloužit jako zimní noclehárna pro bezdomovce. Poté v dubnu 1996 začala celková rekonstrukce. Slavnostní otevření se konalo v červnu 1997. Dům na půli cesty je určen pro mladé muže do 25 let, kterým podává pomocnou ruku při jejich startu do samostatného života. Druhým střediskem pro mladé lidi je denní centrum v Bolzanově ulici 7 v sousedství střediska pro bezdomovce. Zde se snaží sociální pracovníci hledat spolu s mladými lidmi smysl jejich života a naplňovat jejich volný čas, aby nenacházeli únik a zábavu v drogách nebo alkoholu. Středisko bylo otevřeno v březnu 1997.



Práce a pracovní terapie je důležitou součástí integrace klientů do společnosti



Silně poškozený pavlačový dům, který dříve sloužil za squat, se stal po rekonstrukci dočasným domovem mladým odchovancům dětských domovů (Dům na půli cesty ve Vršovicích)



Stavební úpravy a rekonstrukce provázejí celou historii pobočky Praha. V prosinci 1998 začala dosud nejrozsáhlejší z nich. Jedná se o celkovou rekonstrukci objektu bývalé vesnické školy v Praze 10 v Záběhlicích, která by měla po dokončení sloužit jako Dům pokojného stáří pro opuštěné staré lidi. Rekonstrukci provádíme z vlastních prostředků a vlastními silami za přispění mnoha dárců. Po vyklizení a statickém zajištění objektu byla vloni dokončena vnější fasáda. I když je před námi ještě mnoho práce, věříme, že se toto dobré dílo podaří.

Letos provádíme i stavební úpravy ve střediscích v Bolzanově ulici s cílem vybudovat u ordinace praktického lékaře místnost s akutními lůžky pro nemocné bezdomovce.

Při svém vzniku dostala Naděje přívlastek misijní a charitativní iniciativa. Iniciativa proto, že vznikla spontánně z podnětu několika nadšených lidí. Charitativní proto, že se snažíme pomáhat těm nejchudším a neubožejším, kteří nám za to většinou nemají čím zaplatit. A misijní proto, že posláním naší organizace, důvodem jejího vzniku, nebyla jen touha nasytit, obléci,



Bohoslužebná shromáždění pro bezdomovce jsou již pravidlem

v Bolzanově ulici. Proto jsou pořádány kurzy studia Bible a biblické hodiny (samozřejmě vše je dobrovolné), proto mají sociální pracovníci v popisu své práce i pastorační a misijní činnost při osobních pohovorech.



Práce s našimi klienty je velmi náročná, ale věříme, že přináší užitek nejen dnes, ale i navěky.

Denní centrum je otevřeno pro každého (Bolzanova 5)



Denní centrum pro mladé lidi ohrožené sociálním vyloučením je nultým stupněm Integrovačního programu pro mladé (Bolzanova 7)



Bývalá vesnická škola v Záběhlicích se stane novým domovem starým opuštěným lidem



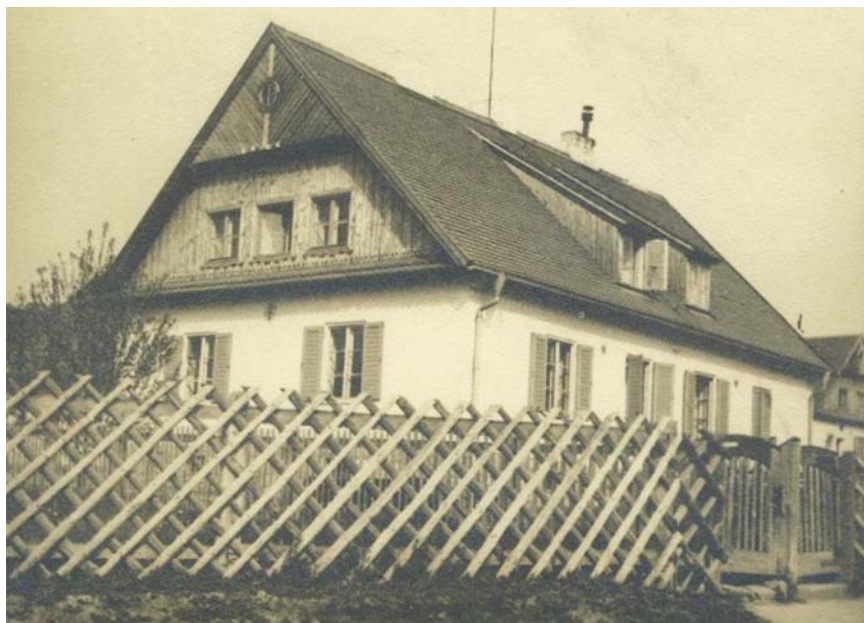
Šatník v ulici Na Slupě

podat pomocnou ruku, i když i to samo o sobě je velice potřebné a užitečné, ale dát naději a předat poselství o tom, že je zde někdo, kdo nás má

rád takové jací jsme, bez ohledu na naše postavení, zdravotní stav, barvu pleti nebo vzdělání. Chceme šířit tuto radostnou zprávu, toto poselství naděje právě těm, kteří již jakoukoli naději v tomto životě ztratili. Proto se pravidelně již od počátku konají nedělní bohoslužby, dnes



Dům pokojného stáří v Nedašově vznikl v červnu 1991, kdy se do objektu bývalého rekreačního střediska dolu Staříč nastěhovali první obyvatelé. Byl pravděpodobně prvním nestátní zařízením svého druhu v Československu



Tak to vypadalo v Nedašově před padesáti lety...

po listopadu 1989. V pěti samostatných domcích bydlí v současné době 46 starých lidí, kteří zde našli svůj nový domov. Dům pokojného stáří jim nabízí celý komplex služeb, a to trvalé bydlení, stravování včetně dietního, stálou zdravotní službu, pravidelné návštěvy lékaře, pastorační návštěvy duchovních a pravidelné bohoslužby v areálu domova. Součástí areálu je i chráněné pracoviště pro zdravotně postižené, kteří pomáhají při udržování chodu domova, pracují na zahradě a ve sklenících.

Areál domova, který Naději darovala Česká rada humanitárních organizací, leží v chráněné krajinné oblasti na rozloze jednoho hektaru. Jednotlivé domky jsou dvoupodlažní, přízemí jsou určena především pro imobilní klienty, kterých je téměř polovina z celkového

počtu. Ubytování je v jednolůžkových či dvoulůžkových pokojích s vlastním sociálním zařízením a s možností dovybavení interiéru, aby si každý mohl s sebou přinést alespoň kousek svého domova.

Pro klienty pracovníci pořádají v průběhu roku různé akce a programy s cílem naplnění jejich volného času. Jsou to např. slavení velikonoce s „mrskačkou“, stavění a kácení máje, mikulášská nadílka, vánoční besídka, oslavy Dne matek nebo pouť na Hostýn.



...a tak to vypadá dnes



Stálá zdravotní služba je samozřejmostí



Práce ve skleníku přináší uspokojení i užitek v kuchyni

V průběhu let 1991-1996 probíhaly v domově rozsáhlé opravy jednotlivých domků, zejména bylo nutné opravit střechy a zateplit budovy. Po třech letech klidu začala v roce 1999 postupná rekonstrukce kuchyně s jídelnou a prádelny, protože areál byl koncipován jako letní pionýrský tábor se zázemím postaveným a vybaveným pro tento účel. Všichni věříme, že i přes nedostatek finančních prostředků se podaří tuto akci dokončit tak, aby i nová kuchyně a prádelna přispěla ke zkvalitnění péče o naše klienty a zlepšení pracovních podmínek pro pracovníky.

Proto hlavu vzhůru, všichni senioři!
Byli jste kdysi také krásní, zdatní oři,
když jste do branky góly dávali a na děvčata mrkali.
Také my, staré babky, jsme byly hezké žabky!
Kluci za námi hlavy točili, když o muzice jsme tančili.
Teď už máme za sebou mnohou míli.
Ale ten, kdo zná cestu k věčnému Cíli,
může se i ve stáří smát!
Protože ví, že Bůh ho má rád!
Vy, mladí, vyslechněte chvilku starou bábu.
Dám Vám do života jednu dobrou radu.
Jak Vy budete se chovat k dědečkům a babičkám,
přesně tak budou se Vaše děti jednou chovat k Vám!
Proto mějte trpělivost s námi. Neberte nám úsměv z tváří,
abyste i Vy mohli mít hezké stáří.

Irena Schwarzová



Když se staví nebo kácí máj, to je veselo...



Dům pokojného stáří

Myšlenka na využití panelového domu po sovětské armádě, zvaného „kachlák“, stojícího na okraji Vysokého Mýta, k sociálním účelům se zrodila již na podzim roku 1991. Tehdy město Vysoké Mýto jako investor začalo s přípravou projektu rekonstrukce tohoto domu. Samotná velmi náročná rekonstrukce probíhala v letech 1992 až 1994. Jejím



Rekonstrukce „kachláku“ pro sociální využití byla prvním projektem tohoto typu v Československu



a trpělivých způsobem pomoci našim klientům prožívat v klidu, radosti, lásce, ale také užitečné aktivitě léta na sklonku jejich života a poukazují jim na naději, kterou Bůh nabízí všem lidem, na naději věčného života, života bez bolesti, nemocí a umírání.



Společenskou událostí jsou aktivizační programy jako byl i „Babiččin vršek“



Ergoterapie, to je ruční práce a hlavně povídání o všem možném se vzpomínkami na mládí

Středisko Husova

Práce ve středisku v Husově ulici začala v říjnu 1998 v domech na okraji města, ve kterých bydlí asi 200 lidí z nejnižších sociálních vrstev, převážně romského původu. Na podnět městského úřadu zde začali naši pracovníci provádět sociální intervenci mezi obyvateli těchto domů. Jedná se především o poradenství, duchovní a pastorační práci a využívání volného času dětí a mládeže. Činnost se rozšířila v listopadu 1999, kdy město dokončilo a předalo do užívání nový dům, který stojí vedle domů starých.

Práce v tomto středisku je velmi náročná, v některých situacích i nebezpečná a vyžaduje velkou odvahu, lásku a trpělivost při řešení každodenních situací. Nejvíce je naše pozornost zaměřena na děti a mládež, pro které organizujeme různé hry a soutěže a také doučování a dohled nad psaním úkolů. Mládež se snažíme motivovat k získání pracovní kvalifikace, hovoříme o manželství, rodičovství a odpovědnosti v životě. Naši pracovníci se snaží využít přirozeného nadání romských dětí pro hudbu a tanec v tanečních kroužcích, které jsou velmi oblíbené a dětmi navštěvované. Dobrovolní pracovníci z řad církví, především Bratrské jednoty baptistů předávají dětem i dospělým radostnou zvěst o Pánu Ježíši a jeho lásce ke všem lidem a spolu s ní i morální hodnoty tak důležité pro dnešní svět. Věříme, že především u dětí přinese v budoucnosti naše práce pozitivní výsledky, i když již

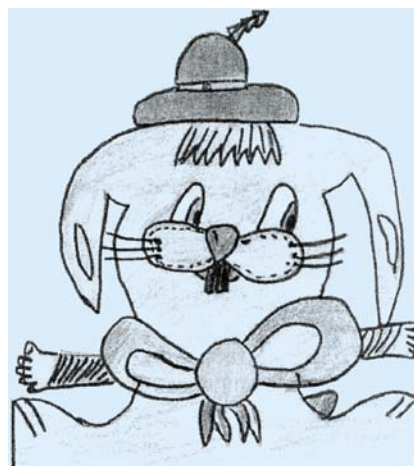


V takovém prostředí jsme začínali...



Klubovna bývá plná radostného dětského smíchu

dnes vidíme ovoce naší práce například ve zlepšení vztahů mezi nájemníky.



Kresba romského dítěte ze Střediska Husova

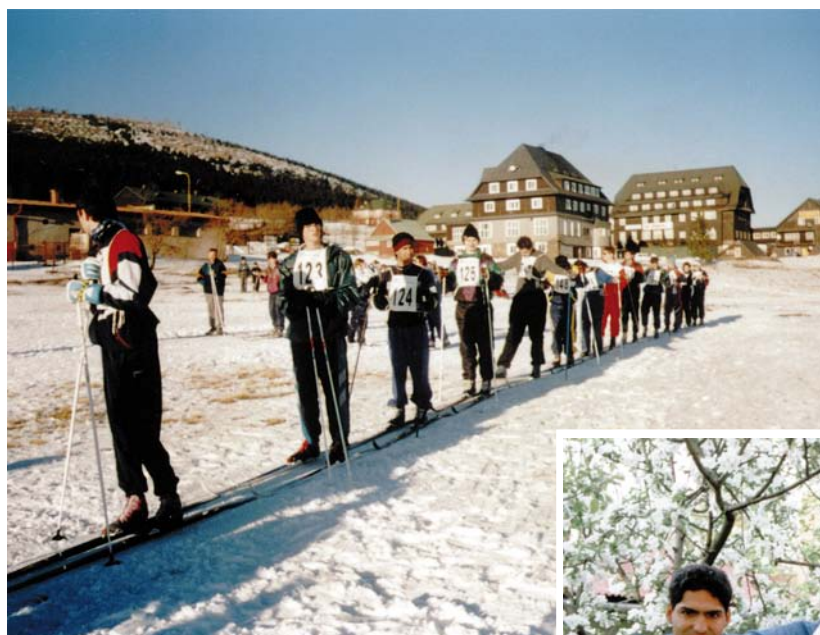


Denní stacionář a chráněné pracoviště

Práce ve Zlíně začala v dubnu 1992, kdy byl otevřen denní stacionář s chráněným pracovištěm pro mladé lidi s mentálním postižením, kteří přišli o práci v družstvu invalidů nebo byli evidováni na úřadu práce. Denní stacionář s chráněným pracovištěm jim napomáhá smysluplně naplnit svůj život a rozvíjet své schopnosti a dovednosti. V dílnách mladí lidé například tkají koberce na ručních stavech, pletou košíky nebo vyrábí svíčky z včelího vosku, ale také pracují na zahradě nebo pomáhají v kuchyni. A to vše s velkým nadšením a radostí, která je povzbuzením a radostí i pro sociálních pracovníky a vychovatele. K oblíbeným aktivitám patří také sport, především stolní tenis, plavání, přehazovaná, fotbal a v zimě běh na lyžích. Sportovní klub Naděje Berani Zlín je od roku 1998 členem Českého hnutí speciálních olympiád. Berani se účastní nebo i sami pořádají soutěže na různých úrovních, na kterých dosahují velmi pěkných výsledků. Nezapomínáme ani na vzdělávání, které probíhá ve spolupráci s Pedagogickým centrem při Pomocné škole internátní ve Zlíně.



O ručně tkané koberce je zájem



Berani opravdu rádi soutěží



Lidé s mentálním postižením vděčně vracejí každý projev přátelství za strany „nepostižených“

Domov pro mentálně postižené

K dennímu stacionáři přibyl na konci roku 1994 Domov pro 12 mladých lidí s mentálním postižením, kteří se zde pod dohledem sociálních pracovníků učí samostatnosti a odpovědnosti. Zároveň využívají služeb denního stacionáře, který stojí v těsné blízkosti.

Čas je nutno naplnit činností



Ke spokojenosti patří také pěkné prostředí

Dům pokojného stáří a domácí péče

Program domácí péče na území města Zlína a v jeho okolí se začal realizovat v roce 1997. Jeho rozvoj nastal otevřením Domu pokojného stáří v září roku 1998. Dům pokojného stáří, který vznikl z bývalých jeslí, má kapacitu 47 míst pro staré, převážně imobilní klienty. Objekt sloužil od října 1997 do července 1998 pro přechodné ubytování mentálně postižených dětí z Otrokovic, které o svůj domov přišly při povodních v červenci 1997. K objektu přiléhá zahrada, takže, ač v centru města, poskytuje domov příjemné a klidné prostředí svým obyvatelům. Domov má celoroční nepřetržitý provoz a kromě ubytování a stravování nabízí starým lidem i smysluplné naplňování jejich volného času a další služby.



Aktivita zpomaluje stárnutí..



Dům pokojného stáří je obklopen zelení

Pobočka Brno je zaměřena na poskytování komplexní péče o staré občany města Brna. První aktivitou, kterou zahájila pobočka v roce 1992 svou činností, byla pečovatelská služba. Ta se postupně rozvíjela a dnes je spolu s domácí péčí poskytována na celém území města Brna.

Další službou, kterou pobočka poskytuje, jsou denní stacionáře. První z nich vznikl v roce 1993 v objektu městských lázní v Brně na Ponávce. Tento denní stacionář byl specifický tím, že se v prvních letech dařilo zajistit našim klientům možnost bezplatného koupání v bazénu městských lázní. Denní stacionář na Ponávce funguje dodnes a poskytuje, stejně jako ostatní denní stacionáře provozované brněnskou pobočkou, zejména sociální pomoc (možnost sociálních kontaktů), kulturní vyžití (např. se pořádají besedy, přednášky, je možnost poslechu hudby, půjčování knih a časopisů), zdravotně sociální služby a duchovní péči. Další dva stacionáře se nacházejí v Bohunicích (vznikl v roce 1994) a v Řečkovících (vznikl v roce 1998) v objektech bývalých jeslí. V těchto stacionářích nabízíme kromě výše jmenovaných služeb též možnost stravování (obědů). Nejmladší denní stacionář byl otevřen v letošním roce v sídle pobočky na Vinohradech. Přes svou krátkou existenci se má čile k světu. Nabízí odborné přednášky z nejrůznějších oborů (např. bezpečnost, medicína), právní poradnu a také kulturní pořady.



Denní stacionář v objektu městských lázní na Ponávce byl první

V OBJETÍ SNU (Vzpomínka na Naději)

Tu noc jsem Vás spatřil ve snu,
usměvavé, krásné tváře
zářící spokojeností -
jakobych seděl na trůnu...
V zahradě kvetoucí keře,
jež nám přinášejí stěstí

a v duši vnáší pohodu...
Hluboko v duši cítím úctu
za pochopení mé snahy
probudit dobrou náladu
nebo aspoň dát záplatu
na v očích vzbuzené vláhy...

Krásná přítelova hudba
navracela nás do mládí
a srdce hořela touhou -
vždyť v náladě člověk nedbá,
aspoň očima pohladí,
když se stane tance sluhou...

Naděje se mění v skutek,
za který Vám rád děkuji;
upřímně, z celého srdce,
za ten ze starostí útěk -
vzpomínky naň v nitru hřejí!
Vzpomínejte na Borkovce ...

Antonín Borkovec
klient denního stacionáře
v Brně-Bohunicích

Další dva stacionáře se nacházejí v Bohunicích (vznikl v roce 1994) a v Řečkovících (vznikl v roce 1998) v objektech bývalých jeslí. V těchto stacionářích nabízíme kromě výše jmenovaných služeb též možnost stravování (obědů). Nejmladší denní stacionář byl otevřen v letošním roce v sídle pobočky na Vinohradech. Přes svou krátkou existenci se má čile k světu. Nabízí odborné přednášky z nejrůznějších oborů (např. bezpečnost, medicína), právní poradnu a také kulturní pořady.



Tělesná i duševní aktivita prodlužuje prožívání podzimu života



Třetí službou, která je nabízena seniorům a jejich rodinám, jsou vícedenní stacionáře. Jsou to zařízení pro přechodné ubytování, zpravidla do tří měsíců. Vznikly v roce 1997 v Bohunicích a v roce 1998 v Řečkovících v objektech, ve kterých jsou také denní stacionáře. Vícedenní stacionář v Bohunicích má kapacitu 20 lůžek a v Řečkovících 25 lůžek.

Naděje v Brně provozuje též Dům pokojného stáří v Ptašinského ulici. Objekt činžovního domu prošel v letech 1995–1997 rozsáhlou a nákladnou rekonstrukcí. Slavnostní otevření se konalo v červenci 1997. Dům nabízí trvalé ubytování pro 26 klientů (dnes tvoří většinu obyvatel ženy), stravování, duchovní a pastorační péči. Pro využití volného času a zpříjemnění života se v domově koná řada kulturních akcí – vystoupení profesionálních i amatérských umělců z Brna a okolí.

Posledními zařízeními, která doplňují škálu služeb pro seniory, jsou ordinace odborných lékařů, a to interní a geriatrická ordinace a psychiatrická a gerontopsychiatrická ordinace v Domě pokojného stáří v Ptašinského ulici.

Denní a vícedenní stacionáře v Bohunicích a Řečkovících umožňují seniorům i pobyty v zahradě



Dům pokojného stáří v Ptašinského je určen pro trvalé bydlení

NADĚJE

Ze zeleného objetí -
než slunce zasedlo
na zlatý trůn -
jak z Popelčina oříšku
vystoupil „Růžový dům“.
A z něho desítky tváří
a stovky očí se ptá:
„Co to jen je, co se to děje?“
A zlaté lístky bříz
jim čtou odpověď
z rosné krůpěje:
Co by se dělo?
Je to Váš dům, váš nový domov
vyrostlý z lásky k bližnímu:
Je to váš dům "Naděje".

*Leontina Molišová (1913),
klientka vícedenního stacionáře
v Brně-Řečkovících*

*Do Domu pokojného stáří si může každý
přinést vlastní nábytek, aby si uchoval
pocit domova - Ptašinského*



Některé z dětí mají velmi těžké kombinované vady

Dnes je v domově k dispozici více než padesát míst v pěti odděleních rozdělených podle stupně postižení. O děti se stará kolektiv odborných zdravotních pracovníků, vychovatelé, sociální a rehabilitační pracovník. Součástí domova je dílna s keramickou pecí a dalšími možnostmi pro ruční práce, rehabilitace s masážní vanou, vířivou vanou a malým bazénem pro vycvik plavání a tělocvična. Místnost pro muzikoterapii je vybavena vodním lůžkem a reprodukční technikou.

Pamatujeme je i na vzdělání dětí, a to v detašovaném pracovišti pomocné školy přímo v domově. Nezapomíná se ani na sportovní vyžití. V Českém hnutí speciálních olympiád je zaregistrováno dvanáct malých sportovců v pěti disciplínách.



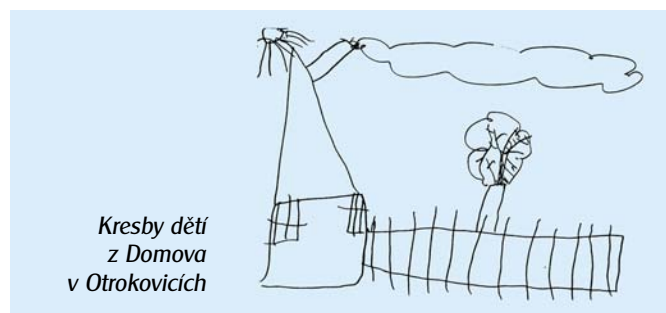
U každého dítěte s mentálním postižením lze rozvíjet osobnost. Snahou, ne vždy naplněnou, je dosažení co nejlepšího sebeobsluhy

chodbách a v místnostech najdeme na stěnách výrobky z keramické dílny, suchou květinovou vazbu a další výrobky, které ve spolupráci s vychovatelkami vytvořily samy děti.

Domov slouží zároveň jako denní stacionář pro otrokovické děti a mládež, které zde tráví část dne a většina se zapojuje do aktivit chráněné dílny.

Přípravná jednání k otevření Domova pro mentálně postižené děti a mládež v Otrokovicích v objektu bývalé školky začala již v roce 1992. Domov byl otevřen ve spolupráci s okresním úřadem ve Zlíně v lednu 1993. Svůj domov zde našly děti a mládež převážně s těžkým stupněm mentálního postižení, často v kombinaci s jinými poruchami. Ke staré budově byla v roce 1995 přistavěna budova nová, která zvýšila kapacitu na 47 míst.

Historie domova je relativně krátká, ale velmi bouřlivá. Tou bouří byly červencové povodně v roce 1997, které domov zaplavily až do výše tří a půl metru. Obnova byla uskutečněna v rekordně krátkém čase, takže se již v červenci 1998 mohly děti znovu nastěhovat do svého domova, který prošel celkovou rekonstrukcí a dostavbou.



Kresby dětí z Domova v Otrokovicích

Všichni pracovníci se snaží vytvořit dětem v Domově skutečný domov, a to mimo jiné také tím, že se děti, které toho jsou schopné, zapojují do jednoduchých domácích prací nebo prací na zahradě a ve skleníku, který je součástí areálu spolu s trávníkem, altánkem, pískovištěm a dalšími možnostmi pro hry malých obyvatel. Na



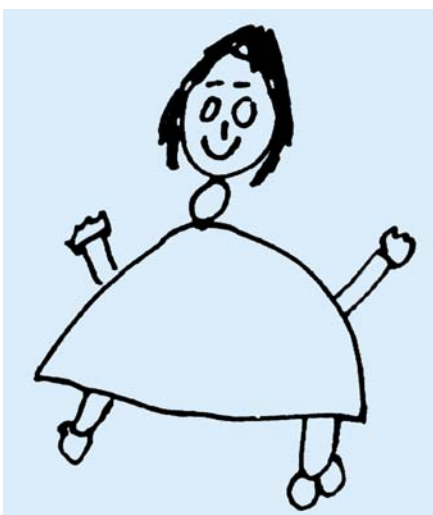
Obnova Otrokovic

V červenci 1997 zasáhly území Moravy a východních Čech rozsáhlé povodně, které způsobily velké materiální škody. 9. července 1997 dorazila povodňová vlna i do Otrokovic. Čtvrť jménem Bařov (Bahňák) a v ní i Domov pro mentálně postižené děti a mládež byla několik dní zaplavena až do výšky tří a půl metru. Po opadnutí vody, vyklizení a vyčištění objektu od bahna a jeho vysušení započaly práce na obnově domova. Dva původní pavilony byly celkově zrekonstruovány a byl přistavěn pavilon nový. Rekonstrukce, kterou prováděla firma Pozemní stavitelství Zlín podle projektu firmy Ateliér 91, byla dokončena v rekordně krátkém čase. Slavnostní otevření nového domova bylo 9. července 1998, tedy přesně rok od zaplavení domova. Na obnově Domova se podílelo velké množství obětavých dárců z domova i ze zahraničí, bez jejichž příspěví by nebylo možné v takto rekordně krátkém čase rekonstrukci uskutečnit.



Nový bílý pavilon byl dokončen v roce 1996...

...v červenci 1997 přišla povodeň...



...a v červenci 1998 jsme díky mnoha dárcům mohli znovu začít





Darovaný dům se po rekonstrukci a přístavbě stal domovem dvěma otevřeným pěstounským rodinám, součástí domu je Misijní středisko

nastěhovala první a v září druhá rodina. Druhá etapa rekonstrukce byla dokončena v květnu 1998, slavnostní otevření proběhlo 27. června 1998. Dnes má rodina Fikejsova pět dětí a rodina Maroszova šest dětí.

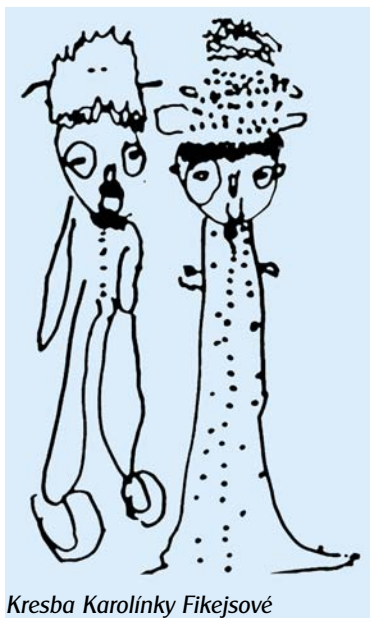
Dům pro opuštěné děti

Počátek práce v Litomyšli se datuje od roku 1992, kdy českoamerická rodina Plchova nabídla pro sociální práci s dětmi starý dům v ulici Matěje Kuděje. K jeho využití ale vedla dlouhá cesta. V roce 1995 začaly za významného finančního příspěvní švýcarského spolku Licht im Osten stavební práce na celkové rekonstrukci a dostavbě objektu. Cílem bylo vytvořit dva samostatné byty pro náhradní otevřené rodiny, které přijímají děti do pěstounské péče. V březnu 1997 byla dokončena první etapa rekonstrukce. V dubnu se již

Děti Maroszovy



Děti Fikejsovy



Kresba Karolínky Fikejsové



Misijní středisko

Kromě výchovy dětí v náhradní rodinné péči slouží dům také jako misijní středisko pro děti z okolí. Středisku slouží klubovna a tělocvična a jeho činnost je zaměřena na využívání volného času dětí a mládeže. V létě jsou organizovány letní tábory (kempy), během roku, kromě pravidelných schůzek i několik víkendových akcí. Všechny akce mají napomoci dětem najít smysl života a skutečné hodnoty a uchránit je před negativními vlivy alkoholu, drog a jiných závislostí. Duchovně práci střediska zaštiťují dobrovolníci zejména z Církve bratrské v Litomyšli.

Činnost misijního střediska naplňuje cíl projektu, kterým nebylo pouze vybudování domu pro pěstounské rodiny jako uzavřené komunity, ale naopak vytvoření otevřených rodin nejen pro přijímání nových dětí do náhradní rodinné péče, ale též pro kontakty s okolím.



Ušlechtilé naplnění volného času dětí a mládeže je nejlepší prevencí sociálně patologických jevů



Variabilní sál lze přepažit a může sloužit jako tělocvična, klubovna, shromažďovací místnost dětem z domu i z města - zde působí také misijní středisko



Dům se sociálními byty na sídlišti Borek

Činnost v České Třebové začala v březnu 1997. Město Česká Třebová v té době dokončilo rekonstrukci panelového domu po sovětské armádě tzv. „kachláku“ a rozhodlo se v něm zřídit 53 malometrážních bytů pro sociálně slabé občany a pro občany na okraji společnosti. Proto, aby byly zachovány hodnoty do rekonstrukce vložené, vypsalo město výběrové řízení na provozování sociálních a správcovských služeb v tomto domě.

Provoz v domě je zajišťován nepřetržitě 24 hodin denně. V naší práci se prolínají dvě oblasti. První z nich je sociální činnost především mezi dětmi a mládeží. V domě je na 80 dětí, pro které jsme upravili suterénní prostory na víceúčelovou klubovnu. Zde probíhá doučování, ale také různé soutěže a hry, při kterých si děti osvojují např. základní hygienické návyky. Od září 1999 jsme zde založili dětský klub David, kam přichází pravidelně kolem dvaceti romských dětí. U dospělých se naši pracovníci zaměřují především na poradenství, zejména při řešení každodenních problémů, při vytváření dobrých sousedských a mezilidských vztahů a na duchovní a pastorační péči. Duchovně zaštiťuje tuto práci sbor Církve bratrské v České Třebové, z jehož středu jsou i pracovníci tohoto střediska. Druhou oblastí naší činnosti je nepřetržitá služba na ochranu majetku a dohled nad pořádkem a chodem domova.

V prosinci 1998 v těsné blízkosti stávajícího domu otevřelo město nový dům pro občany, kteří o své domky z první republiky přišli při povodni. Naše činnost se rozšířila i na tento dům. Bydlí v něm lidé ohrožení sociálním vyloučením. První zkušenosti z práce mezi těmito lidmi ukazují, že i jim je potřeba podat pomocnou ruku, vždyť Kristus zemřel i za ně.



Klubovna v suterénu je školou i hernou



Kresba romského dítěte z České Třebové



Společně trávený volný čas
- to je Klub David

Nová budova s pavlačí se stala domovem
pro obyvatele čtvrti Benátek, poškozené
povodní





Po jednáních s magistrátem byla v listopadu 1998 zahájena práce v Plzni. Město rekonstruovalo nedaleko nádraží v Železniční ulici dům, ve kterém je 20 bytových jednotek pro dlužníky nájemného. Naším úkolem je obyvatelům tohoto domu poskytovat sociální, pracovní a právní poradenství, pomáhat při řešení rodinných a sousedských vztahů, pomoci jim při hledání zaměstnání a při vyřizování sociálních dávek. Nabízíme i materiální pomoc (součástí je potravinová banka a šatník) a duchovní péči. Sociální pracovníci dbají zejména na to, aby klienti získali pravidelné příjmy, ze kterých by mohli platit nájem a zdravotní pojištění, a posilují jejich motivaci k získání ztraceného vlastního bydlení. Účastní se též jednání na úřadech městských obvodů při výběru obyvatel domu.

Velká pozornost je věnována dětem, pro které jsou v klubovně, která byla zřízena v přízemí domu, pořádány nejrůznější soutěže, hry a jiné akce. Probíhá zde dopolední školka „Klubíčko“, kterou navštěvují děti z domu i okolí, a která vznikla ve spolupráci se Sdružením pro rodinu. Děti se zde učí různé říkanky, poznávat barvy, zpívají apod. Odpolední dětský klub od února letošního roku nabízí využití volného času školním dětem, a to i o víkendech, kdy jsou pro ně pořádány víkendové akce. V létě je plánován letní tábor. Školákům je v rámci klubu nabízena pomoc s domácími úkoly a doučování. Dobrý ohlas mezi



Služby sociální intervence ve vystěhovaných rodinách dlužníků za nájemné mají zabránit sociálnímu vyloučení a pomoci k reintegraci



děti mají hudební odpoledne, při kterých děti zpívají a zdokonalují se ve hře na hudební nástroje.

Nezapomíná se ale ani na dospělé. Ve spolupráci s Úřadem městského obvodu Plzeň 2 je organizována pracovní terapie při úklidu města (hřiště, parky) a cyklistické stezky. Dále jsou organizovány večery s promítáním křesťanských videofilmů a následnou diskusí.

NÝRSKO

Dobrovolná terénní misijní a charitativní činnost v Nýrsku začala v červnu 1992. Současné středisko bez vlastních prostor působí stále na základě dobrovolnosti. Podstatou je jednak pomoc starým osamělým lidem, ale také rozšiřování křesťanské literatury a osobní evangelizace.



Dům Naděje Jablonec

Po velmi vstřícných jednáních s Městským úřadem v Jablonci nad Nisou byl v prosinci 1998 otevřen azylový dům pro bezdomovce v Podhorské ulici. Azylové ubytování ve druhém patře domu zde našlo 18 klientů. Projekt vznikl z potřeby řešit ve městě zejména v zimních měsících problém s ubytováním lidí, kteří se z mnoha důvodů ocitli bez střechy nad hlavou. Klientům je nabízeno ubytování, potravinová pomoc, hygiena, ošacení, pracovní terapie a duchovní péče. Sociální pracovníci se starají také o náplň volného času a motivují klienty k jejich reintegraci do společnosti.

Pro zřízení Domu Naděje Jablonec dalo město k dispozici dům v Podhorské ulici



Ubytování je společné, skromné, ale dbá se na osobní čistotu

V roce 1999 probíhaly opravy a částečná rekonstrukce dalších pater domu, ve kterém otevřeme v letošním roce zimní noclehárnu a denní centrum.



Vánoce v azylovém domě (1999)

Dům na půli cesty Jiřetín

Ve spolupráci s občanským sdružením Adra, Vězeňskou duchovenskou péčí, jabloneckou Charitou a věznicí v Rýnovicích se rodí pilotní projekt Domu na půli cesty v Jiřetíně pod Bukovou v okrese Jablonec nad Nisou, a to zejména pro muže propuštěné z vězení, ale také pro podmíněně propuštěné a pro výkon alternativních trestů.

Továrna na dřevěné hračky Detoa dala k dispozici část budovy a nabízí práci





Ve spolupráci s městem bylo na podzim roku 1999 otevřeno středisko pomoci v Mladé Boleslavi ve Štyrsově ulici. Jedná se o denní centrum s osmi azylovými lůžky. Vzniklo náročnou rekonstrukcí z prostředků města v suterénu pavlačového domu obývaného převážně romskými obyvateli. Středisko nabízí kromě azylového ubytování i stravování, hygienu, poradenství, ošacení, duchovní péči a pracovní terapii při úklidu okolí domu.



Středisko v Mladé Boleslavi zbudovalo město v suterénu sociálního domu



Program pro děti přilákal obyvatele z celého okolí

Cílem města i naším je nabídnout v tomto středisku širokou škálu služeb a pomoci řešit zejména krizové situace. K tomuto účelu byl v březnu 2000 upraven a otevřen jednopoko-



V Denním centru se snažíme uspokojit základní potřeby lidí sociálně vyloučených



rový byt s vlastním sociálním zařízením ve třetím patře téhož domu. Jeho hlavním úkolem je řešit krizové ubytování matek s dětmi, ale je též využíván jako klubovna pro děti z domu a okolí, pro které jsou ve spolupráci s občanským sdružením Dotyk pořádány různé akce.

V těchto místech bude hřiště



Vývoj základních ekonomických ukazatelů Naděje v letech 1990 - 2000

NADĚJE CELKEM

	1990	1991	1992	1993	1994	1995	1996	1997	1998	1999	2000 ⁹⁾
provozní náklady	26,0	2 205,0	8 297,0	23 348,0	29 746,0	44 302,0	55 757,0	65 521,0	87 009,0	84 239,0	80 601,0
dotace MPSV na provoz	0,0	400,0	5 500,0	8 415,0	16 968,0	20 200,0	25 813,0	29 007,0	30 757,0	31 165,0	32 249,0
dotace ostatních ministerstev a st. fondů naprovoz ¹⁾	0,0	0,0	362,0	0,0	45,0	0,0	0,0	360,0	702,0	596,0	493,0
ostatní státní dotace na provoz ²⁾	0,0	1 875,0	1 818,0	2 873,0	1 592,0	1 048,0	907,0	1 023,0	1 133,0	1 943,0	1 673,0
dotace magistrátů na provoz ³⁾	0,0	100,0	1 134,0	1 543,0	2 967,0	3 390,0	4 570,0	4 479,0	4 699,0	5 545,0	6 600,0
dotace ostatních samosprávných orgánů na provoz ⁴⁾	0,0	7,0	381,0	164,0	1 881,0	836,0	1 539,0	4 458,0	5 222,0	7 188,0	7 573,0
granty na provoz	12,0	38,0	0,0	0,0	0,0	0,0	298,0	467,0	312,0	704,0	355,0
investiční náklady	0,0	2 213,0	3 272,0	4 306,0	11 000,0	6 924,0	10 844,0	27 234,0	39 210,0	7 571,0	5 700,0
dotace MPSV na investice	0,0	0,0	0,0	475,0	2 942,0	0,0	6 000,0	3 514,0	920,0	360,0	2 200,0
dotace ostatních ministerstev a st. fondů na investice	0,0	0,0	0,0	0,0	0,0	0,0	0,0	30,0	2 990,0	6 600,0	0,0
ostatní státní dotace na investice	0,0	1 284,0	620,0	185,0	4 000,0	2 930,0	100,0	0,0	0,0	72,0	0,0
dotace magistrátů na investice	0,0	300,0	0,0	94,0	684,0	123,0	2 000,0	1 000,0	0,0	0,0	0,0
dotace ostatních samosprávných orgánů na investice	0,0	0,0	0,0	0,0	0,0	54,0	511,0	1 358,0	1 430,0	466,0	700,0
počet pracovníků-průměr ve fyzických osobách za rok	0	14	56	113	177	249	254	282	347	371	370
CELKEM provozní a investiční dotace	12,0	4 004,0	9 815,0	13 749,0	31 039,0	28 581,0	41 738,0	45 696,0	48 165,0	54 639,0	51 843,0

1) ostatní ministerstva = Ministerstvo zdravotnictví (MZ), kultury (MK), školství, mládeže a tělovýchovy (MŠMT), Federální ministerstvo financí (FMF); státní fondy = Státní fond životního prostředí (SFŽP)

2) ostatní státní dotace = okresní úřady, úřady práce, finanční úřady

3) magistráty = Magistrát hlavního města Prahy, Magistrát města Brna, Magistrát města Plzně

4) ostatní samosprávné orgány = městské úřady Zlín, Otrokovice, Vysoké Mýto, Litomyšl, Česká Třebová, Kroměříž, Mělník, Jablonec nad Nisou, Mladá Boleslav; úřady městských částí Brno Bohunice, Rečkovice a Vlnohrad; obvodní úřady pro Prahu 1, 2, 3, 4

5) granty = pouze příspěvky od Nadace rozvoje občanské společnosti (NROS) a České rady humanitárních organizací (ČRHO); v roce 1990 byla ČRHO poskytnuta rozjezdová dotace 50.000,- Kč čerpaná i v roce 1991

6) předpoklad

První měsíce činnosti Naděje se vyznačovaly zejména nadšením odpovídajícím své době a bezplatnou dobrovolnou prací spjatou s vlastními prostředky zakladatelů, podpořenými finančními, ale hlavně věcnými dary občanů. Pobídkou k samostatnosti byl první přijatý grant Československé rady pro humanitární spolupráci (tzv. rozjezdová dotace) již v roce 1990 a koupě areálu bývalého pionýrského tábora pro zřízení Domu pokojného stáří v Nedašově v následujícím roce.

Dynamickému rozvoji profesionální práce pomohly pochopení a důvěra činitelů státní správy i městských samospráv, vyjádřené finanční podporou konkrétních projektů, ale také příznivým pronájmem budov a nebytových prostor. Základem pro financování provozu sociálních služeb jsou od roku 1991 dotace Ministerstva práce a sociálních věcí.



Brno

Neustále se rozšiřující nabídka služeb je však nemyslitelná bez další významné podpory Ministerstva zdravotnictví, Ministerstva kultury, Ministerstva školství, mládeže a tělovýchovy, Státního fondu životního prostředí a v minulosti také Federálního ministerstva financí. Konkrétní projekty podporují rovněž města, městské části a okresní úřady, na jejichž území Naděje působí: města Praha, Brno, Zlín, Vysoké Mýto, Mladá Boleslav, Jablonec nad Nisou, Plzeň, Česká Třebová, Litomyšl a Otrokovice, městské části Praha 1, Praha 2, Praha 3, Praha 10, Praha-Radotín, Brno-Bohunice, Brno-Řečkovice, Brno-Vinohrady a okresní úřady ve Zlíně, Svitavách a Mladé Boleslavi. Chráněná pracoviště a nová pracovní místa podporují Úřady práce v Praze, Zlíně, Plzni, Mladé Boleslavi, Brně, Jablonci nad Nisou a Ústí nad Orlicí.

Několik projektů podpořila Nadace rozvoje občanské společnosti z programu Phare, Rada humanitárních sdružení, Open Society Fund, Nadace Divoké husy, Spojené holandské nadace, Kanadský fond, Britské velvyslanectví, Mezinárodní klub žen a Výbor dobré vůle Nadace



Otrokovice

Olgy Havlové. Na obnově Domova pro mentálně postižené děti a mládež v Otrokovicích v letech 1997-1998 se vedle uvedených podílely zejména Český rozhlas, Německý červený kříž prostřednictvím Českého červeného kříže, Evangelická diakonie z Berlína, Česká katolická charita, Foundation Katholieke Noden, Foundation Children's Welfare Stamps, Kirchenkreisamt Ronnenberg, Klub přátel Boni Pueri a Divadlo Ta Fantastika, Queen Juliana Foundation, církve, sbory, farnosti a církevní organizace a desítky dalších dárců.

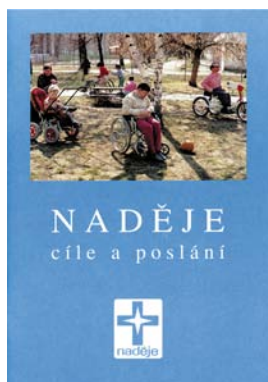
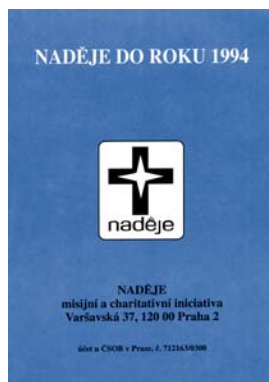
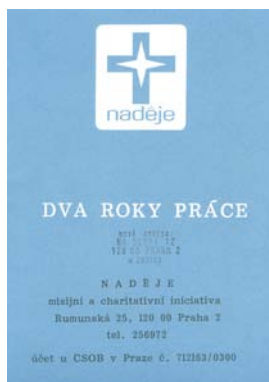
Naši činnost podporují stovky dalších dárců, občanů, podnikatelů, podniků i jiných právnických osob, kteří věcnými nebo finančními dary za uplynulých deset let Naději podpořili. Není v našich možnostech všechny zde vyjmenovat, ale všem patří naše vděčnost.



Česká Třebová



Naděje vznikla v období významných společenských změn v naší zemi a navíc uprostřed nového fenomenu, u nás dosud neznámého, mezi uprchlíky. To bylo příčinou zájmu sdělovacích prostředků od samého začátku. Četné novinové články, rozhlasové relace i televizní zpravodajství a publicistika provázejí Naději dosud. Vedle toho vydává Naděje vlastní publikace a příležitostné tiskoviny včetně periodika, od roku 1995 také tištěné výroční zprávy. V roce 1996 se připojila svou kampaní k propagaci Mezinárodního roku za vymýcení chudoby.

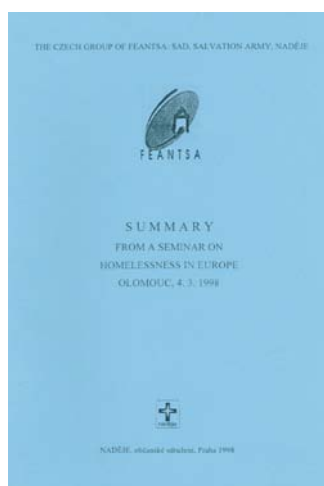
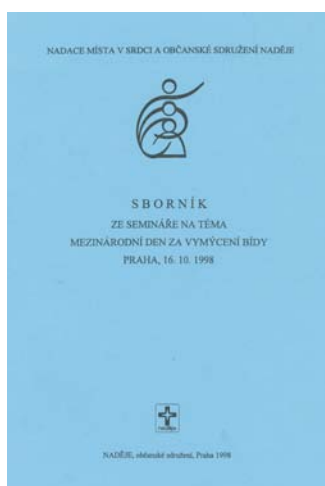
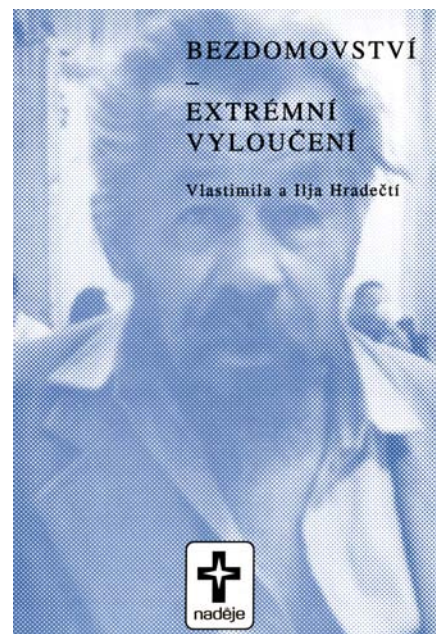


- 1992 Naděje – dva roky práce
- 1994 Naděje do roku 1994
- 1996 Naděje – cíle a poslání (č + a)
- 1996 Naděje – cíle a poslání (č + n)
- 1997 Naděje – cíle a poslání (č + a, druhé, upravené vydání)

- 1996 Bezdomovství – extrémní vyloučení
- 1997 Homelessness – extreme exclusion, resume (a)

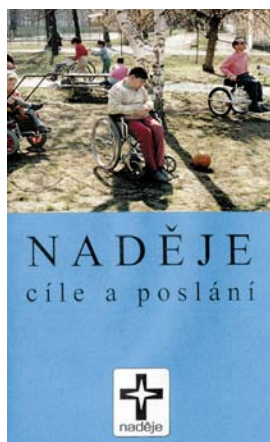
ISBN 80-902292-0-4 (č), ISBN 80-902292-1-2 (a)

Fenomen bezdomovství v českém prostředí je neprozkoumanou oblastí, převážná většina občanů viditelně nechápe příčiny společenského vyloučení v jeho nejtvrďší podobě. Ve veřejném mínění převládá negativní mínění o bezdomovcích jako reliktu padesátileté nesvobody. Autoři chtějí touto studií naznačit souvislosti předcházející společenskému úpadku lidí, kteří nedokáží unést odpovědnost za vlastní život, a jejich bezradnost a bezmoc. Publikace je určena především občanským iniciativám a občanům, kteří se rozhodli pomáhat zdravotně postiženým a sociálně ohroženým osobám. Může být zdrojem informací představitelům a úřadům státu a měst, odborníkům, studentům a novinářům. Vzniku publikace předchází šestiletá zkušenost z práce s bezdomovci v Praze.



- 1997 Sborník ze semináře nestátních neziskových organizací Praha, 30. 4. 1997
- 1998 Sborník ze semináře na téma Bezdomovství v Evropě Olomouc, 4. 3. 1998
- 1998 Summary from a seminar on Homelessness in Europe Olomouc, 4. 3. 1998
- 1998 Sborník ze semináře na téma Mezinárodní den za vymýcení bídy Praha, 16. 10. 1998

1998 Pozdrav, časopis občanského sdružení Naděje (čtvrtletník, nulté číslo vydáno v roce 1997)



1997 Naděje – cíle a poslání (videodokument)

1997 instalace první stránky na internetu:

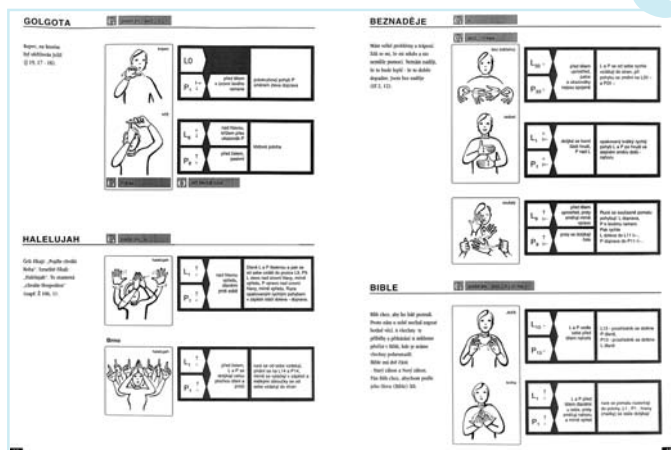
www.nadeje.cz

1999 první aktualizace stránky na internetu

2000 druhá aktualizace stránky na internetu



www.nadeje.cz



Ukázka ze Slovníku znaků křesťanských pojmů pro neslyšící, připravovaného od roku 1998 ekumenickou skupinou neslyšících a slyšících autorů

Připravované publikace:

- 2000 Deset let Naděje (elektronická publikace CD-ROM)
- 2000 Deset let Naděje (tato knižní publikace)
- 2000 Aktualizace stránky na internetu
- 2000 Slovník znaků křesťanských pojmů pro neslyšící (knižní publikace)
- 2000 Slovník znaků křesťanských pojmů pro neslyšící (elektronická publikace CD-ROM)
- 2000 Slovník znaků křesťanských pojmů pro neslyšící (video)



Prezentace na konferenci Rady Evropy „Sociální vyloučení a lidská důstojnost“ v Helsinkách

Od svého vzniku po celou dobu své existence vyhledává Naděje spolupráci v rozmanitých formách s jinými subjekty pro efektivní naplnění svého poslání. Významným partnerem je stát, který prostřednictvím ministerstev finančně podporuje významný podíl činnosti. Účinná je rovněž spolupráce poboček s okresními úřady, s úřady práce a s městy, při vytváření společných projektů, při nájmu budov a prostor, při zřizování zvláštních pracovních míst pro klienty i pro zaměstnance a při hledání práce pro nespasitelné klienty.



Podobnou spoluprací je finanční účast grantových agentur a nadací na vybraných projektech Naděje, zejména Nadace pro rozvoj občanské společnosti, České rady humanitárních organizací, Open Society Fund a jiné.

Na různých pracovištích v několika pobočkách vykonávají svou odbornou praxi studenti středních i vysokých škol sociálního a zdravotního zaměření. Bezvýznamnou rovněž není práce desítek dobrovolníků.

Naděje udržuje celou řadu formálních nebo neformálních dvoustranných nebo mnohostranných vztahů s jinými nestátními neziskovými organizacemi i s organizacemi a orgány měst a státu. Smyslem těchto forem spolupráce je vzájemná podpora a vzájemná pomoc společným klientům, výměna zkušeností nebo společné monitorování sociální problematiky. Příkladem je vzájemná výměna ošacení (Diakonie Úpice), pomoc potravinové banky (30 organizací), projekt sociální jídelny typu Restaurant du Coeur (Řád dominikánů v Emauzích), monitoring bezdomovství v Praze (nestátní i státní subjekty), účast na seminářích (NROS, ICN).

Jiná forma spolupráce je uplatňována při realizaci krátkodobých nebo jednorázových projektů, např. čtyřměsíční zimní noclehárna v Praze, Spytihněvově ulici (s MHMP, SEZOP, AS), Seminář o bezdomovství v Evropě (s FEANTSA, AS, SAD), Seminář a happening k Mezinárodnímu dni za vymýcení bídy (Nadace Místa v srdci), Vlny Naděje (s městem Zlín, Pomocnou školou ve Zlíně a dalšími subjekty).



Zimní noclehárna v Praze, výsledek vícestranné spolupráce



Ve spolupráci s Nadací Místa v srdci upozornil seminář a následný happening na Václavském náměstí na 17. říjen jako Mezinárodní den za vymýcení chudoby

Naděje je členem několika střešních organizací, zejména České rady humanitárních sdružení ČRHO (už od roku 1990), Sdružení zástupců provozovatelů azylových domů SAD, Klubu ICN, v mezinárodním měřítku Evropské federace národních sdružení pracujících s bezdomovci FEANTSA, Evropské sítě pro zdraví vyloučených EUR HOPE-NETWORK, spolupracuje s Evropskou federací potravinových bank FEBA, s Platformou Zlín-Groningen. Dalšími partnery jsou Hoffnung und Hilfe, Project Salvaid, Stichting Dieren aj.



Skupina Boney M byla zlatým hřebem programu pro zdravotně postižené Vlny Naděje

Několik slov o autorce básní:

Renatě Fojtíkové je 20 let, bydlí v Brně a je studentka. Ráda přednáší své vlastní básně. Zúčastnila se soutěže zdravotně postižených dívek Miss sympatie ve Zlíně a obsadila hezké druhé místo.

VZPOMÍNÁM...

Vzpomínáš?
 Našla jsem Krista,
 seděl pod lampou co už skoro nesvítla,
 choulil se k ní,
 v naději že zahřeje,
 tenkrát zima byla.
 Ruce se mu třáslly,
 hlas se mu chvěl
 a za tu minci kovovou mi příběh vyprávěl:
 Prý měl lásku,
 prý měl štěstí,
 snad měl vše co mohl si přát,
 to vše ztratil pro svůj sen
 a šel se za něj prát.
 Měl spoustu iluzí
 a vydal se za duhou
 dlouhou cestou ztrácel však
 jednu za druhou.
 Ted' tu sedí
 a strach v očích má,
 neví jak dál,
 kdo mu co dá?
 Nenašel svůj sen,
 ale nechce se vrátit,
 nemá kam
 a nemá co ztratit.
 Podivnej je tenhle svět
 a duha málo barev mívá,
 když nemůžeš se vrátit zpět,
 víra v lepší den je jedině co zbývá...

MAMINCE

Cítím se strašně sama,
 proč jen proč tu není moje máma?
 Maminko ty mě nechceš snad?
 Já vím,
 že máš se mnou kříž,
 ale já jsem jiná,
 vždyť víš,
 pýchu předchází pád.
 Maminko,
 promiň mi,
 jenže já jsem kousek z Tebe,
 ale místo lásky Tvé
 mě u srdíčka zebe.
 Maminko,
 promiň mi ty vrásky,
 co kvůli mně máš ve tváři,
 ale když ty nejsi se mnou,
 hvězda má už nezáří.
 Maminko,
 odpusť mi prosím ještě naposled,
 nebo aspoň tohle přečti,
 než Tvé srdce promění se v led...



Naděje, občanské sdružení, se sídlem v Praze 2, Varšavská 37
Ilja Hradecký, předseda a ústřední ředitel
Registrace u MV ČR dne 21. 8. 1999 pod č. VSP/1-2274/90-R
IČO: 00570931, DIČ: 002-00570931
Tel. 02/22521110, fax: 02/22521115 e-mail: nadeje@nadeje.cz
<http://www.nadeje.cz>

Pobočka Praha, Varšavská 37, 120 00 Praha 2
Petra Lakatošová, místopředsedkyně a oblastní ředitelka
Tel. 02/22521110, fax: 02/22521115, e-mail: nadeje@nadeje.cz

Pobočka Nedašov, 763 32 Nedašov 161
ing. Eva Ludvíčková, pověřená vedením pobočky
Tel., fax: 0636/335428, e-mail: nadejened@zl.inext.cz

Pobočka Vysoké Mýto, nám. Naděje 731, 566 01 Vysoké Mýto
Petr Macek, místopředseda a oblastní ředitel
Tel., fax: 0468/22835, e-mail: nadeje.vm@worldonline.cz

Pobočka Zlín, bří Sousedíků 349, 760 01 Zlín
Ludmila Vavrečková, vedoucí pobočky
Tel., fax: 067/7211069, e-mail: nadejezl@zl.inext.cz

Pobočka Brno, Velkopavlovická 13, 628 00 Brno
ing. Jan Sláma, místopředseda a oblastní ředitel
Tel., fax: 05/44234688, e-mail: pobočka@nadeje-br.cz

Pobočka Otrokovice, Wolkerova 1274, 765 02 Otrokovice
ing. Eva Ludvíčková, vedoucí pobočky
Tel., fax: 067/7925140, e-mail: nadejeotr@zl.inext.cz

Pobočka Česká Třebová, Semanínská 2084, 560 02 Česká Třebová
Petr Macek, oblastní ředitel, Jiří Grund, vedoucí pobočky
Tel. 0465/539303, e-mail: nadeje.vm@worldonline.cz

Pobočka Litomyšl, Matěje Kuděje 14, 570 01 Litomyšl
Petr Macek, oblastní ředitel, ing. Jana Macková, vedoucí pobočky
Tel., fax: 0464/618305, e-mail: nadeje.vm@worldonline.cz

Pobočka Plzeň, Železniční 36, 301 00 Plzeň
Petra Lakatošová, oblastní ředitelka, ing. Jakub Forejt, vedoucí pobočky
Tel. 019/7456912, e-mail: nadeje.plzen@volny.cz

Pobočka Jablonec nad Nisou, Podhorská 57, 466 01 Jablonec nad Nisou
Pavel Akrman, oblastní ředitel
Tel., fax: 0428/317120, e-mail: nadeje.jbc@volny.cz

Pobočka Mladá Boleslav, Štyrsova 918, 293 01 Mladá Boleslav
Pavel Akrman, oblastní ředitel, Vlastimil Hýbl, vedoucí střediska
Tel., fax: 0326/734940, e-mail: nadeje.mb@volny.cz

Středisko Nýrsko, K Radnici 817, 340 22 Nýrsko
Petra Lakatošová, oblastní ředitelka, Bohumil Najbert, vedoucí střediska
Tel. 0186/71243



Valná hromada se podle Stanov Naděje schází podle potřeby, nejméně jednou za dva roky. Valná hromada kromě jiného volí předsednictvo. Předsednictvo je nejvyšším výkonným orgánem. Současné předsednictvo, potvrzené valnou hromadou 11. 3. 2000 v České Třebové, pracuje ve složení:

Ilja Hradecký, předseda a ústřední ředitel,
Petra Lakatošová, místopředsedkyně, oblastní ředitelka (Praha),
Petr Macek, místopředseda, oblastní ředitel (Vysoké Mýto),
ing. Jan Sláma, místopředseda, oblastní ředitel (Brno),
ing. Martina Hradecká, hlavní ekonom (Praha),
ing. Milan Nádvorník, ekonom (Vysoké Mýto),
MUDr. Milan Navrátil, odborný lékař (Zlín),
MUDr. Jaroslava Útratová, odborná lékařka, primářka (Brno).

Veřejně prospěšné služby jsou poskytovány v pobočkách. Pobočky sdružené v oblasti řídí oblastní ředitelé. Výkonným orgánem řízení je ředitelská rada:

Ilja Hradecký, ústřední ředitel,
Petra Lakatošová, oblastní ředitelka (Praha),
Petr Macek, oblastní ředitel (Vysoké Mýto),
ing. Jan Sláma, oblastní ředitel (Brno),
ing. Eva Ludvíčková, vedoucí pobočky (Otrokovice).

O rozvoj Naděje se zasloužili také dřívější členové předsednictva Katarína Kapinayová (1990-1993), Blažena Hýsková (1990-1993), Miroslava Kalivodová (1991-2000), ing. Zdeněk Piskáček (1992-1993), ing. Aftab Hladíková (1992-1997), ing. Milan Coufal (1993-2000), PhMr. Stanislav Černý (1993-1997) a zejména spoluzakladatelka Naděje Vlastimila Hradecká (1990-1997).



Sponzorem sdružení Naděje je Sybase ČR, s.r.o.



Sybase ČR je samostatná pobočka Sybase Inc., jedné z největších softwarových společností na světě, která poskytuje komplexní podniková řešení zejména v oblastech databázových technologií, mobilních a zabudovaných řešení, datových skladů a Internetu. Produkty a profesionální služby Sybase jsou pravidelně vyhodnocovány jako jedny z nejprogresivnějších v oboru informačních technologií. Mezi zákazníky patří nejvýznamnější společnosti z oblasti finančních služeb, průmyslu i veřejné správy.

Sybase ČR, s.r.o., Tychonova 2, 160 00 Praha 6
tel. 02/ 2431 0808, fax. 02/ 2431 5024
e-mail: info@sybase.cz
<http://www.sybase.cz>



Vydání této publikace podpořili:

AGFA s.r.o., Praha
ALARM ABSOLON spol. s r.o.
ČTK REPRO a.s.
FRANKE s.r.o.
IMADOS a.s.
ISOLIT BRAVO s.r.o.
KRKONOŠSKÉ PAPIRNY a.s.
MEDIATEL spol. s r.o.
PRIMOSSA a.s.
STUDIO FORMA - Karel Vlček
SUNEX s.r.o.
SYBASE ČR s.r.o.
3E PRAHA ENGINEERING a.s.



Kdo je firma Isolit-BRAVO

Firma Isolit-BRAVO s.r.o. je česká firma bez jakéhokoli cizího kapitálu. Jejím sídlem je Jablonné nad Orlicí - půvabné město v Orlických horách. Firma zaměstnává v průměru 400 zaměstnanců. Její obrat za rok 1999 byl 574 mil., hrubý zisk 70 mil. Kč. Více než 63% výrobků firmy je určeno na export.



Hlavním programem je výroba a prodej elektrospotřebičů pod značkou BRAVO, ale i elektrospotřebičů pro firmy Philips, Otto, Princess, ZWT, Team, Ikea, Oce, a mnoho dalších. Divize 1 - lisovna provádí lisování plastových dílů jak pro kuchyňské přístroje, tak i samostatné zakázky pro různé tuzemské i zahraniční firmy (Black and Decker, Océ, Philips, Hewlet Packard, FAB, Nolato, Webasto, ABB, Ericsson a další). Divize D2 - moderně vybavená nástrojárna vyrábí formy na tváření plastů pro naši lisovnu, ale hlavně na export. Firma je držitelem certifikátu kvality podle ISO 9000 a zavádí ochranu životního prostředí dle ISO 14000.

Firma Isolit - BRAVO s.r.o. je příkladem toho, že práce českých lidí může bez obav konkurovat renomovaným zahraničním firmám.

Při koupi výrobků zn. BRAVO automaticky přispíváte na pomoc potřebným.

Výrobky zn. BRAVO sice na svém obalu či krabici mají symbol 5 Kč z ceny výrobku na dobročinné účely, ovšem ve skutečnosti za rok 1999 to bylo již 7,10 Kč. Celkové výdaje firmy Isolit-BRAVO s.r.o. Jablonné nad Orlicí za rok 1999 na dobročinné účely činily 1036257 Kč.



Sortiment firmy se za poslední 3 roky neuvěřitelně rozšířil, připomeňme hlavně rychlovarné konvice, fritézy, topinkovače, sendvičovače, ventilátory, sporáky, fény, kulmy, elektrické holicí strojky síťové akumulátorové, které svojí úrovní i kvalitou tvrdě konkurují renomovaným značkám BRAUN a Philips a především multifunkční pečící pánve Bravoska a Bravoska XL použitelné i jako malá pečící trouba.



Pro letošní rok firma Isolit-BRAVO s.r.o. připravuje další zdařilé inovace a novinky, které nejenom obohatí sortiment zn. BRAVO, ale i vhodně rozšíří, např. kuchyňskou digitální váhu, další druhy sporáků a také jednu zajímavost - krepovací kleště na úpravu vlasů.



**(Ted'
už
jenom**



zadat, zařídít, zajistit, zamluvit,

a pak třeba i úspěšný den zapít. PROČ NE? **ZADAT** INSTALACI SÍTOVÉHO SOFTWARE A **ZABEZPEČIT** OCHRANU AKTUÁLNÍCH DAT, **ZARUČIT** SE HLAVOU, ŽE KLIENT DOSTANE NEJLEPŠÍ UBYTOVÁNÍ, **ZAREGISTROVAT** SMLOUVU U NEJBLIŽŠÍHO NOTÁŘE, **ZAMYSLET** SE NAD CATERINGEM PRO VÝROČNÍ SCHŮZI A **ZASOBIT** SKLAD DÁRKOVÝMI PŘEDMĚTY, **ZAVOLAT** OPRAVÁŘE NA MYČKU NÁDOBÍ, **ZACHYTIT** NOVINKY VE VÝVOJI VYBAVOVÁNÍ KANCELÁŘE, **ZAPOJIT** ARCHITEKTA, ALE HLAVNĚ RYCHLE NECHAT **ZASKLÍT** DIPLOM PRO ŠÉFA. A NAKONEC **ZAMLUVIT** STŮL V CENTRU A V POHODĚ TAM S KLIENTEM **ZAPADNOUT.**

ZJEDNODUŠTE SI ŽIVOT

**Zlaté
stránky**
OnLine
www.zlatestranky.cz

Zlaté stránky

POUŽÍVEJTE ZLATÉ STRÁNKY PRO SVÁ KAŽDODENNÍ ROZHODNUTÍ



KRKONOŠSKÉ PAPIRNY a.s., Nádražní 266, 543 71 Hostinné
Tel.: 0438/50 11 11, fax: 0438/50 12 16
<http://www.krpa.cz>, E-mail: krpa@krpa.cz



KRPA *KRKONOŠSKÉ PAPIRNY a.s.*







**Již deset let
s námi
pomáháte těm,
kteří pomoc
potřebují.**

Děkujeme.

Naděje s vděčností přijme podporu pro svou činnost na účet číslo

316012163/0300 *u ČSOB v Praze*

Varšavská 37
120 00 Praha 2
tel.: 02-22521110
fax: 02-22521115
e-mail: nadeje@nadeje.cz
www.nadeje.cz



ISBN 80-86451-00-3