

VÝROČNÍ ZPRÁVA 2006



NADĚJE
občanské sdružení



K Brance 11/19e
155 00 Praha 5



VÝROČNÍ ZPRÁVA 2006

Text: kolektiv autorů

Foto: archiv Naděje

Grafická úprava: Václav Grindler

Sazba: DTP Naděje

Tisk: APOLLO PRINT s.r.o., Školní 6, 410 02 Lovosice

Vydala: Naděje, občanské sdružení, K Brance 11/19e, 155 00 Praha 5

Náklad 500 výtisků

Název Naděje® a logo jsou chráněny zákonem

© NADĚJE 2007

ISBN 978-80-86451-12-1



*Pouštěj svůj chléb po vodě,
po mnoha dnech se s ním shledáš.*

(Bible, kniha Přísloví 11,1)

Milí přátelé,

otevíráte novou výroční zprávu v úpravě, která je již tradiční. Najdete v ní texty a obrázky z poboček, několik statistických údajů, výsledky hospodaření – podobně jako v jiných letech. Naše práce se skládá převážně z každodenní opakující se práce, každodenní péče o seniory a lidi s mentálním postižením, na každodenní službu opuštěným dětem a dospělým lidem.

V uplynulém roce se mnohé dařilo, také jsme mohli rozšířit svou činnost do nových míst. Na začátku roku jsme převzali práci s dětmi a mládeží ve Vizovicích. Na jaře jsme otevřeli novou pobočku v Roudnici nad Labem s terénní službou v okrajové lokalitě. Po celý rok jsme se připravovali na otevření nového Domu pokojného stáří ve Zlíně, který postavilo město, abychom se mohli na podzim přestěhovat. V Plzni jsme zřídili v domě, kde působíme, azylový dům pro ženy. Také v dalších pobočkách jsme se podle možností snažili zlepšovat prostředí a rozšiřovat služby. Jednali jsme také na jiných místech, před koncem roku jsme se dohodli na novém působišti v Horní Cerekvi. Ale ne vždy se nám dařilo. Přes mnohá jednání a příslib investičních financí se pro komplikované stavební řízení dosud nepodařilo získat náhradu za zrušené známé středisko v Bolzanově ulici v Praze.

V průběhu celého roku jsme se na všech pracovištích věnovali zavádění standardů kvality sociálních služeb, před koncem roku také zákonu o sociálních službách a jeho uplatnění na našich pracovištích. Objímu jsme se věnovali zejména na seminářích našeho systému celoživotního vzdělávání. Po celý rok jsme pilovali vlastní metodiky sociální práce pro každý program, pro každou službu, pro každé středisko.

Rád bych tímto poděkoval za dobrou práci, za milý vztah k našim klientům všem spolupracovníkům na všech místech, kde působíme, ve všech našich střediscích. Zvláštní respekt chci vyjádřit všem vedoucím pracovníkům, zejména ředitelům za odpovědnost, kterou na sebe berou. Musím jako každý rok opakovat upřímnou vděčnost každému, kdo naši práci podporuje.





Naděje jako spolek je založena podle zákona č. 83/1990 Sb. o sdružování občanů. Registrována je 21. 8. 1990 u Ministerstva vnitra České republiky pod číslem VSP/1-2274/90-R. Podle Stanov je Naděje nepolitická a mezikonfesní s celostátní působností, někteří členové žijí na Slovensku i v jiných zemích.

Posláním Naděje je praktické uplatňování evangelia v životě a jeho šíření. Cílem je vybudování a provozování sítě služeb lidem v nouzi na křesťanských principech. Ve svých zařízeních i mimo ně poskytuje Naděje pomoc duchovní, morální, sociální, zdravotní, lékařskou, hygienickou, stravovací, ubytovací, hmotnou, právní, poradenskou, osvětovou, vzdělávací, výchovnou, apod., včetně doplňkových služeb. Své služby zaměřuje zejména na lidi osamělé, zdravotně postižené, společensky vyloučené nebo jinak znevýhodněné. Ve svých zařízeních i mimo ně Naděje vyvíjí misijní činnost ve všech formách. Uplatňována je dobrovolná práce pravidelná i příležitostná a práce v pracovním poměru nebo civilní služba. Spolková činnost je výhradně dobrovolná a neformální, placený aparát není.

PROGRAM ČINNOSTI

» INTEGRAČNÍ PROGRAM	(Praha, Jablonec nad Nisou, Mladá Boleslav, Litoměřice, Roudnice nad Labem, Vysoké Mýto, Česká Třebová, Plzeň, Písek, Nýrsko, Vizovice)
» PROGRAM PRO TŘETÍ VĚK	(Nedašov, Vysoké Mýto, Brno, Zlín, Praha)
» PROGRAM PRO MENTÁLNĚ POSTIŽENÉ	(Otrokovice, Zlín, Nedašov, Vsetín)
» PROGRAM PODPORY RODINY	(Litomyšl)
» PROGRAM ZDRAVOTNÍ POMOCI	(Praha, Vysoké Mýto, Brno, Otrokovice, Zlín)
» PROGRAM POTRAVINOVÉ POMOCI	(ve všech pobočkách)
» MISIJNÍ PROGRAM	(ve všech pobočkách)

Integrační program (od roku 1990) je určen na pomoc lidem sociálně vyloučeným a lidem, kterým sociální vyloučení hrozí. Jeho smyslem je spoluúčast na hledání životních cílů a společenského uplatnění a pomoc při návratu do společnosti. Součástí programu je okamžitá pomoc při uspokojení základních lidských potřeb, ale také nabídka ubytování a dlouhodobější pomoci. Zvláštním zaměřením programu je podpora rodin, dětí, mládeže i dospělých ve vyloučených a ohrožených lokalitách.

Program pro třetí věk (od roku 1991) představuje ucelenou soustavu služeb starým lidem, především osamělým. Cílem je udržení nebo obnova co nejhodnotnějšího života starého člověka ve vlastním domově; když to není možné, pak nabídka nového domova s nabídkou sociální péče. Součástí programu jsou vedle domácí péče, pečovatelské služby a denních stacionářů také přechodné pobyty a domy pokojného stáří, které představují trvalý pobyt s komplexní péčí.

Program pro mentálně postižené (od roku 1992) je koncipován jako komplex služeb dětem, mladým lidem i dospělým s mentálním a kombinovaným postižením. Preferováno je bydlení ve vlastní rodině nebo chráněné bydlení s pobytem ve stacionáři s chráněnou prací, klientům s těžším postižením je určena pobytová sociální péče. Součástí programu je výchovná a vzdělávací, zaměřená na rozvoj skrytých schopností pro sebeobsluhu, pocit sebeodpovědnosti, a pro naplnění smyslu života, k dosažení maximálního možného stupně integrace do společnosti.

Program podpory rodiny (od roku 1995) Základem je náhradní rodinná výchova jako alternativa pro opuštěné děti přijetím do otevřené rodiny. Vedle bydlení a úplné rodinné péče je kladen důraz na integraci do společnosti. Program umožňuje prožít dětem dětství v přirozeném prostředí. Součástí programu je vytvoření zázemí pro klubovou činnost v zájmu přirozené integrace.

Program zdravotní pomoci (od roku 1992) vhodně doplňuje ostatní sociální programy Naděje o zdravotní péči, zejména Integrační program, Program pro třetí věk a Program pro mentálně postižené. Činnost lékařů a zdravotních sester doplňuje komplexní služby jak v ústavech a zařízeních, tak i v domácí péči (home care). Důležitou službu vykonává lékař v ordinaci pro bezdomovce.

Program potravinové pomoci (od roku 1990) provází veškeré aktivity Naděje od jejího vzniku. Program vychází z předpokladu, že člověk v hmotné nouzi potřebuje nejprve uspokojit svou základní biologickou potřebu – nasycení se. Základním principem je získávání, skladování a distribuce potravin. Naděje iniciovala v České republice vznik a rozvoj potravinových bank.

Misijní program (od roku 1990) je naplněním stanov Naděje a pilířem veškerých jejích aktivit. Vychází z přesvědčení, že charitativní a sociální činnost může pomoci a ulevit, ale pravé odpočinutí a vyřešení podstaty lidské bídy nepřinese. Křesťanská pastorační péče a misijní služba je součástí práce ve všech pobočkách.



Členové předsednictva v roce 2006

Zleva: Petr Macek, MUDr. Pavel Plecháč, ing. Jana Seberová, Aleš Slaviček, ing. Eva Ludvíčková, Jan Vaněček, ing. Martina Hradecká, Mgr. Ilja Hradecký, ing. Milan Nádvořík

Předsednictvo

Valná hromada se podle Stanov Naděje schází podle potřeby, nejméně jednou za dva roky. Valná hromada kromě jiného volí předsednictvo. Předsednictvo je nejvyšším výkonným orgánem. Současné předsednictvo pracuje ve složení:

Mgr. Ilja Hradecký, předseda a ústřední ředitel
 Ing. Eva Ludvíčková, místopředsedkyně, oblastní ředitelka (Otrokovice)
 Ing. Milan Nádvořík, místopředseda, oblastní ředitel (Vysoké Mýto)
 Jan Vaněček, místopředseda, oblastní ředitel (Jablonec nad Nisou)
 Ing. Martina Hradecká, hlavní ekonom (Praha)
 Petr Macek, fundraiser (Litomyšl)
 MUDr. Pavel Plecháč, lékař (Plzeň)
 Ing. Jana Seberová, ekonomka (Brno)
 Aleš Slaviček, vedoucí pobočky (Litoměřice)

Ředitelská rada

Veřejně prospěšné služby jsou poskytovány v pobočkách. Některé pobočky jsou racionálně sdruženy v oblast, oblasti jsou řízeny oblastními řediteli. Výkonným orgánem řízení je ředitelská rada:

Mgr. Ilja Hradecký, ústřední ředitel
 Ing. Josef Baránek, ředitel pobočky (Nedašov)
 Ing. Martina Hradecká, hlavní ekonom (Praha)
 Mgr. Petra Lakatošová, oblastní ředitelka (Praha)
 Ing. Eva Ludvíčková, oblastní ředitelka (Otrokovice)
 Ing. Milan Nádvořík, oblastní ředitel (Vysoké Mýto)
 Ing. Jana Seberová, ředitelka pobočky (Brno)
 Daniel Svoboda, B.Th., oblastní ředitel (Plzeň)
 Jan Vaněček, oblastní ředitel (Jablonec nad Nisou)
 Ludmila Vavrečková, ředitelka pobočky (Zlín)



ORGANIZAČNÍ STRUKTURA K 31. 12. 2006

NADĚJE, OBČANSKÉ SDRUŽENÍ, SE SÍDLEM V PRAZE 2, VARŠAVSKÁ 37 (změna adresy v roce 2007)

Ilja Hradecký, předseda a ústřední ředitel

Registrace u MV ČR dne 21. 8. 1990 pod č. VSP/1-2274/90-R, IČO: 00570931, DIČ: 002-00570931

Tel. 222 521 110, fax: 222 521 115, e-mail: nadeje@nadeje.cz, <http://www.nadeje.cz>

—	POBOČKA PRAHA, VARŠAVSKÁ 37, 120 00 PRAHA 2 (změna adresy v roce 2007) Mgr. Petra Lakatošová, oblastní ředitelka	str. 5
—	POBOČKA NEDAŠOV, 763 32 NEDAŠOV 161 Ing. Josef Baránek, ředitel pobočky	str. 8
—	POBOČKA VYSOKÉ MÝTO, NÁM. NADĚJE 731, 566 01 VYSOKÉ MÝTO Ing. Milan Nádvorník, místopředseda a oblastní ředitel	str. 10
—	— POBOČKA LITOMYŠL, MATĚJE KUDĚJE 14, 570 01 LITOMYŠL Jiří Kubát, vedoucí pobočky	str. 12
—	— POBOČKA ČESKÁ TŘEBOVÁ, SEMANÍNSKÁ 2084, 560 02 ČESKÁ TŘEBOVÁ Viktor Pešek, vedoucí pobočky	str. 13
—	POBOČKA ZLÍN, BRATŘÍ SOUSEDÍKŮ 349, 760 01 ZLÍN Ludmila Vavrečková, ředitelka pobočky	str. 14
—	— STŘEDISKO VIZOVICE, MASARYKOVO NÁM. 418, 763 12 VIZOVICE Ludmila Vavrečková, ředitelka pobočky	str. 16
—	POBOČKA BRNO, PTAŠINSKÉHO 13, 602 00 BRNO Ing. Jan Sláma, oblastní ředitel	str. 17
—	POBOČKA OTROKOVICE, WOLKEROVA 1274, 765 02 OTROKOVICE Ing. Eva Ludvíčková, místopředsedkyně a oblastní ředitelka	str. 20
—	— POBOČKA VSETÍN, KOBZÁŇOVA 1537, 755 01 VSETÍN Ing. Eva Ludvíčková, místopředsedkyně a oblastní ředitelka	str. 22
—	POBOČKA PLZEŇ, ŽELEZNIČNÍ 36, 301 00 PLZEŇ Daniel Svoboda B.Th., oblastní ředitel	str. 23
—	— POBOČKA PÍSEK, SVATOPLUKOVA 1/211, 397 01 PÍSEK Ing. Petr Hladík, vedoucí pobočky	str. 24
—	— STŘEDISKO NÝRSKO, K RADNICI 817, 340 22 NÝRSKO Bohumil Najbert, vedoucí střediska	str. 25
—	POBOČKA JABLONEC NAD NISOU, PODHORSKÁ 57, 466 01 JABLONEC NAD NISOU Jan Vaněček, oblastní ředitel	str. 26
—	— POBOČKA MLADÁ BOLESLAV, ŠTYRSOVA 918, 293 01 MLADÁ BOLESLAV Jan Kurucz, vedoucí pobočky	str. 27
—	— POBOČKA LITOMĚŘICE, ŽELETICKÁ 11, 412 01 LITOMĚŘICE Aleš Slaviček, vedoucí pobočky	str. 28
—	— POBOČKA ROUDNICE, SLADKOVSKÉHO NÁM. 1365, ROUDNICE NAD LABEM Mgr. Tomasz Kasowicz, vedoucí pobočky	str. 29



Mgr. Petra Lakatošová
oblastní ředitelka

Kontaktní adresa pobočky:

Naděje, pobočka Praha, Varšavská 37, 120 00 Praha 2
(změna adresy v roce 2007)
tel: 222 521 110, fax: 222 521 115
e-mail: praha@nadeje.cz
účet: ČSOB a.s., číslo 8002-0316012163/0300

Datum založení pobočky: květen 1991

Činnost pobočky je zaměřená na poskytování služeb:

- » Pomoc bezdomovcům a osobám v krizové nebo obtížné životní situaci
- » Sociální intervence v rodinách dlužníků za nájemné
- » Zdravotní péče o bezdomovce
- » Materiální pomoc osobám ve výkonu trestu s nabídkou následné péče
- » Výkon trestu obecně prospěšných prací (alternativní tresty)
- » Výkon veřejně prospěšných prací (s podporou úřadů práce)
- » Terénní práce - streetwork (vyhledávání potřebných lidí v ulicích)
- » Potravinová pomoc potřebným lidem, rodinám a organizacím
- » Misijní křesťanská služba

- » Dům Naděje Záběhlice – azylový dům pro muže a ženy v důchodovém věku nebo se zdravotním omezením
- » Středisko Naděje Milíčov – sociální intervence v rodinách dlužníků za nájemné
- » Středisko Naděje Milíčov – výcvikový byt
- » Dům Naděje Žižkov – Job klub (provoz zahájen v září)
- » Ordinance Naděje Praha – praktický lékař (od září dočasně v prostorách Armády spásy)
- » Ordinance Naděje Praha – lůžková část (provoz ukončen v březnu)
- » Dům Naděje Žižkov – sociální šatník
- » Středisko Naděje Na Slupi - sociální šatník
- » Dům Naděje Žižkov – sklad potravinové pomoci
- » Středisko Naděje v Emauzích – středisko potravinové po-

Seznam středisek provozovaných v roce 2006:

- » Středisko pomoci Bolzanova 7 – nízkoprahové denní centrum
- » Středisko pomoci Bolzanova 5 – nízkoprahové denní centrum (provoz ukončen v září)
- » Dům Naděje Žižkov – noclehárna pro muže
- » Noclehárna pro muže Na Slupi – noclehárna pro muže
- » Dům Naděje Žižkov – azylový dům pro muže
- » Dům Naděje Radotín – azylový dům pro muže
- » Dům Naděje Milíčov – azylový dům pro muže
- » Dům Naděje Vršovice – azylový dům pro ženy



Významné události v roce 2006:

- » Od začátku roku bylo financování mezd a části provozu vybraných zařízení zajištěno z Evropského sociálního fondu, což znamenalo změny v činnosti některých zařízení. Středisko pomoci Bolzanova 7, které doplňovalo služby vedlejšího zařízení v Bolzanově 5, začalo působit jako samostatné nízkoprahové denní centrum s nabídkou kompletních služeb. V Domě Naděje Vršovice byl ukončen provoz noclehárny, pokračuje jen azylový dům. V Domě Naděje Milíčov v části azylový dům byla zúžena cílová skupina na muže. Dalšími zařízeními financovanými z Evropského sociálního fondu byly Dům Naděje Žižkov – azylový dům a Dům Naděje Radotín – azylový dům
- » Od 9. ledna do 23. února jsme ve spolupráci s Armádou spásy a Arcidiecézní charitou provozovali zimní nocle-



hárnu s kapacitou 60 lůžek ve Francouzské ulici. Poslední dva dny provozu byla kapacita navýšena na 100 lůžek. V zařízení bylo poskytnuto celkem 2.473 noclehů

- » Od 24. ledna do 15. února jsme spolu s dalšími organizacemi zajišťovali provoz „stanového městečka Letná“. Během dvaadvaceti nocí zde bylo poskytnuto 4.701 krizových noclehů
- » Od 23. ledna do 16. března jsme z důvodu nedostatku lůžek pro bezdomovce dle potřeby otevírali noční provoz v nízkoprahových denních centrech v Bolzanově 5 (5.435 klientů za 40 nocí) a Bolzanově 7 (762 klientů za 18 nocí)
- » 22. února a 27. června jsme pořádali setkání sociálních pracovníků Integrovaného programu
- » 23. března jsme zahájili spolupráci se zdravotníky Českého červeného kříže, kteří dvakrát měsíčně doprovázejí terénní pracovníky a ošetřují zraněné bezdomovce. Spolupráce pokračovala po celý zbytek roku
- » 1. června jsme zahájili realizaci partnerského projektu Aktivizace pracovního potenciálu. Součástí aktivit projektu je provozování Job klubu, který jsme pro klienty otevřeli 11. září, a nabídka sedmi pracovních tréninkových míst v našich zařízeních
- » Od 26. června do 30. října jsme z důvodu vlhkosti opravovali přízemí Domu Naděje Záběhlíce. V tomto období jsme museli snížit kapacitu zařízení o šest lůžek
- » 1. září jsme ukončili provoz Střediska pomoci Bolzanova 5, které fungovalo od roku 1992. Důvodem ukončení byla výpověď z nájmu, kterou jsme dostali od nového majitele domu, a povinnost vyklizení prostor
- » 14. října uspořádali zaměstnanci a klienti Domu Naděje Radotín zahradní slavnost
- » 17. října jsme ve spolupráci s Armádou spásy, Charitou a Městským centrem sociálních služeb a prevence pořádali na náměstí Míru v Praze happening k Mezinárodnímu dni za vymýcení chudoby
- » V průběhu listopadu jsme ve spolupráci s vydavatelstvím Beth-Or a dalšími pobočkami Naděje realizovali kampaň ...mám NADĚJI!?, upozorňující na reálnou podobu bezdomovství v naší společnosti. Součástí kampaně byla roznáška a rozdávání letáků, vyvěšení plakátů v dopravních prostředcích a tři inzeráty v celostátním vydání deníku Metro
- » 29. listopadu začali terénní pracovníci vydávat dvakrát týdně polévku na místech s největší koncentrací bezdomovců
- » Od 12. do 26. prosince jsme opravovali prostory noclehárny Na Slupi. Kapacita zařízení byla snížena v tomto období snížena průměrně o pět lůžek
- » 16. prosince jsme pořádali pro klienty pobočky předvánoční koncert v Domě Naděje Záběhlíce
- » 18. prosince jsme pořádali pro sponzory, přátele a zaměstnance adventní koncert v kostele u sv. Michala (V Jirchářích)
- » Na Štědrý den jsme připravili pro 256 bezdomovců slavnostní pohoštění ve stanu na Palackého náměstí. Společné večere s vánočním poselstvím měli i klienti v nocle-

hárnách Na Slupi a na Žižkově a v azylových domech v Radotíně, na Milíčově, na Žižkově, ve Vršovicích a v Záběhlících

- » Městské části Praha 1 a Praha 5 podpořily v rámci grantových řízení terénní práci na svém území
- » V průběhu roku jsme pokračovali v partnerské spolupráci na projektu Strategie sociální inkluze bezdomovců v ČR podané Sdružením azylových domů. Pražská pobočka vytváří v projektu zázemí pro realizaci aktivit Definice a typologie a Průzkum poskytování zdravotní péče
- » Celý rok jsme hledali náhradu za končící nízkoprahové denní centrum v Bolzanově 5. Zahájení provozu v nových prostorách se do konce roku nepodařilo



Kvalitativní hodnocení:

- » Díky spolupráci v rámci partnerských projektů jsme získávali nové zkušenosti a rozvíjeli vztahy s dalšími organizacemi.
- » Pokračovala spolupráce s úřady státní správy a samosprávy a dalšími neziskovými organizacemi při hledání řešení problematiky bezdomovství v hlavním městě
- » V rámci zavádění standardů sociálních služeb a zvyšování kvality služeb jsme pořádali setkání sociálních pracovníků, účastnili se vzdělávacích seminářů, zajišťovali pravidelnou supervizi, aktualizovali interní dokumenty a realizovali výměnné interní kontroly jednotlivých zařízení

Cíle do budoucnosti:

- » Spolupracovat na řešení problematiky bezdomovství v hlavním městě a spolupracovat s městskými částmi na střednědobém plánování sociálních služeb.
- » Obnovit provoz nízkoprahového denního centra v nových prostorách
- » Zahájit provoz sociální kuchyně zajišťující přípravu stravy pro klienty našich zařízení
- » Spolupracovat na zajišťování ubytovacích kapacit pro bezdomovce v zimním období
- » Přestěhovat sídlo pobočky do nových prostor

Statistický výkaz roku 2006:

Počet zaměstnanců: 103

Nízkoprahová denní centra:

Počet nových klientů 440
 Počet klientů, kteří byli v kontaktu se sociálním pracovníkem (v uvedeném počtu nejsou osoby, které využily anonymně základní služby)..... 1 154
 Průměrný počet návštěv za den 214
 Počet vydaných jídel 88 080
 Počet ošacených 6 064
 Počet vykoupaných 7 479

Terénní práce:

Počet kontaktů 12 656
 Poprvé oslovených..... 1 325

Noclehárny a azylové domy:

Průměrný počet lůžek..... 186
 Počet ubytovaných 834
 Průměrný počet ubytovaných za den..... 165
 Počet poskytnutých noclehů 60 230

Ordinace praktického lékaře:

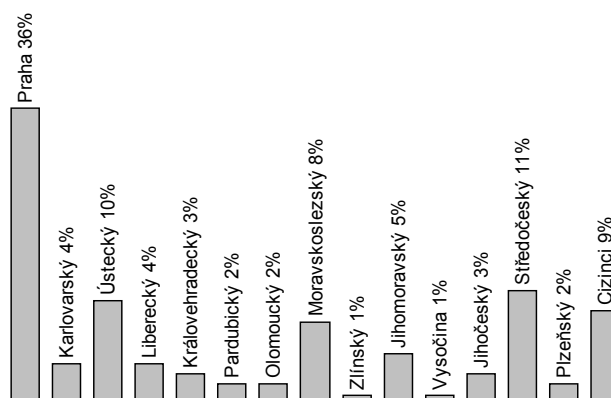
Počet pacientů (fyzických osob) 1 417
 Počet ošetření a prohlídek 6 570
 Průměrný počet pacientů za den..... 26
 Počet klientů na lůžkové části 22

Počet výskytů nejčastějších chorob:

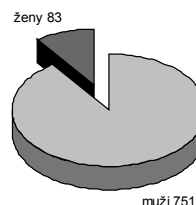
Chřipky a dýchací cesty 491
 Kožní 528
 Bércové vředy 364
 Žaludeční a střevní potíže 136
 Revmatická a neurologická 228
 Kardiovaskulární..... 288
 Svrab 50
 Omrzliny 55



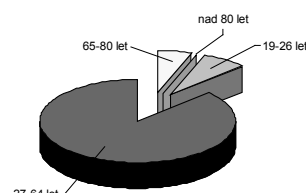
Ubytování dle regionů:



Ubytování klienti podle pohlaví



Ubytování klienti podle věku



Pobočka: Praha

NÁKLADY	v tis. Kč	VÝNOSY	v tis. Kč
Materiálové náklady	9 160,00	Příjmy za služby	4 495,00
Energie	2 013,00	Dotace od státu	10 656,00
Osobní náklady	23 093,00	Dotace od samosprávy	5 810,00
Služby	4 196,00	Dotace z fondů EU	11 779,00
Ostatní náklady	2 402,00	Finanční a věcné dary	7 466,00
Náklady v roce 2006 celkem	40 864,00	Ostatní výnosy	148,00
		Výnosy v roce 2006 celkem	40 354,00



Kontaktní adresa pobočky:

Naděje, pobočka Nedašov, Nedašov 161, 763 32 Nedašov
tel.: 577 335 428-9, fax: 577 335 578
e-mail: nedasov@nadeje.cz
účet: Česká spořitelna a.s., číslo 1404139329/0800

Datum založení pobočky: červen 1991

Ing. Josef Baránek
ředitel pobočky



Činnost pobočky je zaměřena na poskytování služeb:

- » Dům pokojného stáří
- » Domov pro seniory s kapacitou 22 lůžek
- » Domov pro osoby se zdravotním postižením a různým typem demence s kapacitou 28 lůžek

Významné události v roce 2006:

- » Postní křížové cesty, včetně divadelního ztvárnění dětmi místní farnosti
- » Opravy střech, komínů a štítů po abnormální zimě
- » Stavění a kácení máje spojené se zábavnými programy
- » Vystoupení skautů „Ptáčata Brno“
- » Zakoupení 2 ks pojízdných polohovacích křesel a 2 ks elektricky polohovacích postelí
- » Sportovní odpoledne na hřišti v Brumově-Bylnici
- » Bezbariérové úpravy koupelen u čtyř pokojů
- » Zájezd na Floru Olomouc a Svatý Kopeček
- » Vycházky do přírody, sběr plodů a ovoce (s osobní asistencí pro imobilní uživatele)

Kvalitativní hodnocení:

- » Program pro třetí věk – Dům pokojného stáří Nedašov běží nepřetržitě od r. 1991, pouze nabízené služby se přizpůsobují aktuálním požadavkům uživatelů a platným vyhláškám.
- » V roce 2006 podle získaného Osvědčení o akreditaci nabízí 50 ti uživatelům, rozdělených podle typu služeb do pěti domků v areálu, celoroční rezidenční komplexní sociální služby na základě jejich požadavků a písemných smluv.

Část služeb využívají i nebytování senioři z blízkého okolí. Se všemi žadateli je hledáno nejvhodnější řešení jejich nepříznivé sociální situace, ne všichni se dožijí přijetí do zařízení.

- » Kvalitu poskytovaných služeb pravidelně kontroluje ústřední ředitel, ředitelská rada na výjezdních zasedáních, lékař-garant, kontrolní orgány KHS, KÚ.
- » Vedoucí zaměstnanci na svých úsecích zavádějí úpravy služeb dle jednotlivých standardů kvality.
- » Služby jsou nabízeny veřejně, smlouvy a dosahování osobních cílů uživateli je vyhodnocováno, úroveň služeb hodnotí i veřejnost – návštěvy uživatelů služeb a při pravidelných návštěvách sociální pracovníci a zástupci obcí

Cíle do budoucnosti:

V roce 2007:

- » Přizpůsobit prostředí a typy služeb novému zákonu o sociálních službách
- » Prohloubit kvalitu poskytovaných sociálních služeb podle standardů kvality, provést individuální úpravy pokojů dle zdravotního postižení uživatele a úpravy domu se zvláštním režimem
- » Pokračovat s povrchovou úpravou osového chodníku, zajistit jeho bezbariérovost

V dalších letech:

- » Provést výměnu všech původních oken.
- » Rozšířit kamerový systém na všechny kritické venkovní prostory areálu se zápisem na počítač a doplnit pro noční vidění
- » Instalovat výtah do dvou budov





Statistický výkaz roku 2006:

Lůžková kapacita 50
 Průměrný počet uživatelů služeb 50
 Průměrná obložnost v % 100
 Průměrný věk uživatelů služeb..... 76

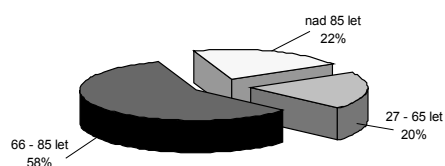
Složení pokojů:

Jednolůžkové..... 37
 Dvoulůžkové 5
 Třílůžkové 1

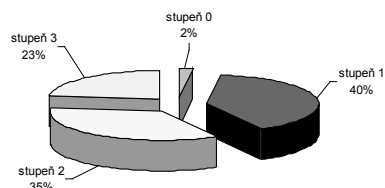
Počet zaměstnanců (přepočtený) 35,13
 z toho:
 zaměstnanci ústředí včetně ředitele pobočky 1,37
 zaměstnanci pobočky..... 33,76



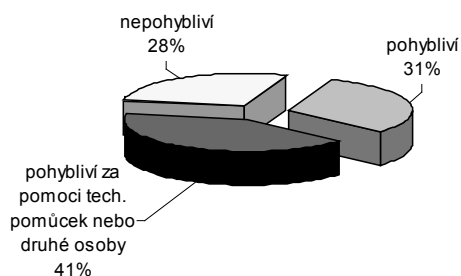
Věkové složení



Přiznaný stupeň bezmocnosti



Zdravotní způsobilost



Pobočka: Nedašov

NÁKLADY	v tis. Kč	VÝNOSY	v tis. Kč
Materiálové náklady	1 551,00	Příjmy za služby	4 838,00
Energie	920,00	Dotace od státu	293,00
Osobní náklady	6 388,00	Dotace od samosprávy	3 884,00
Služby	279,00	Dotace z fondů EU	0,00
Ostatní náklady	1 207,00	Finanční a věcné dary	235,00
Náklady v roce 2006 celkem	10 345,00	Ostatní výnosy	86,00
		Výnosy v roce 2006 celkem	9 336,00



Kontaktní adresa pobočky:

Naděje, pobočka Vysoké Mýto, nám. Naděje 731, 566 01 Vysoké Mýto
tel.: 465 421 802, fax: 465 424 825
e-mail: vysoke.myto@nadeje.cz
účet: Komerční banka a.s., číslo: 50532611/0100

Datum založení pobočky: srpen 1992

Ing. Milan Nádvořník
oblastní ředitel



DŮM POKOJNÉHO STÁŘÍ

Činnost pobočky je zaměřena na poskytování služeb:

- » Dům pokojného stáří (domov pro seniory)
- » Rehabilitace
- » Kuchyně – čtyři typy diet
- » Středisko potravinové pomoci

Významné události v roce 2006:

- » Zajišťování služeb sociálních, zdravotních a duchovních
- » Provoz kuchyně
- » Pastorační péče
- » Společenské večery, setkání při kávě a čaji
- » Pravidelná doprava obyvatel do centra města
- » Přednášky
- » Koncerty
- » Výlety
- » Dny otevřených dveří
- » Oslava 104. narozenin naší obyvateľky
- » Další aktivitou pobočky je potravinová banka
- » V roce 2006 došlo k rozšíření činnosti střediska potravinové pomoci díky přijetí dalšího pracovníka na půl úvazku. Středisko tak může pomáhat více než 200 rodinám ve 12 městech v Pardubickém kraji, což představuje pomoc více než 1000 lidem v nouzi a dále nepravidelně podporuje pomáhá potřebným prostřednictvím dalších šesti neziskových organizací



Kvalitativní hodnocení:

V Domě pokojného stáří vytváříme podmínky k plnění standardů kvality sociální práce v praxi. Pracovníci spolupracují na vytváření metodik a pracovních postupů tak, aby co nejlé-

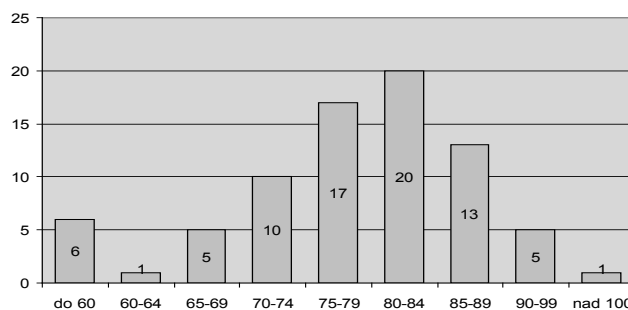
pe respektovaly potřeby uživatelů. Pracovníci jsou zapojeni do vytvořeného systému vzdělávání ať už interního či externího. Máme dobré vztahy a kontakty s institucemi města a kraje

Statistický výkaz roku 2006:

Kapacita lůžek Domu pokojného stáří 78
Kapacita bezbariérových bytů.....12
Průměrný věk klientů 77,51
Obloženost (v %) 99,91
Průměrný počet pacientů denně 40

Počet zaměstnanců 48
Počet dobrovolníků 12

Věkové složení klientů



Cíle do budoucnosti:

- » Pokračovat v realizaci zavádění standardů kvality sociální práce a transformovat služby na podmínky podle zákona 108/2006 Sb.
- » udržet činnost ve stávajícím rozsahu
- » zkvalitnění technického zařízení domova



STŘEDISKO HUSOVA

Kontaktní adresa střediska:

Naděje, středisko Husova, Husova 156, 566 01 Vysoké Mýto
tel.: 737 937 987
e-mail: zdenek.marek@nadeje.cz

Datum založení střediska: říjen 1998

Činnost střediska je zaměřena na poskytování služeb:

- » Terénní program v nájemných domech sociálně potřebné občany
- » Sociální intervence v rodinách s následnou prací s dětmi (volnočasové aktivity)
- » Poradenství sociální, právní, občanské
- » Duchovní a pastorační péče
- » Volnočasové aktivity dětí a podpora vzdělávání
- » Koordinace při užívání klubovny
- » Zprostředkování oprav v bytech, společných prostorách, na prostranství celého objektu



Významné události v roce 2006:

- » Turnaje ve stolním tenisu
- » Sportování v tělocvičně
- » Doučování a pomoc při řešení domácích úloh
- » Pomoc žákům učilišť

Pobočka Vysoké Mýto

NÁKLADY	v tis Kč	VÝNOSY	v tis Kč
Materiálové náklady	3 515,00	Příjmy za služby	6 823,00
Energie	1 837,00	Dotace od státu	733,00
Osobní náklady	9 576,00	Dotace od samosprávy	6 467,00
Služby	1 453,00	Dotace z fondů EU	0,00
Ostatní náklady	253,00	Finanční a věcné dary	1 653,00
Náklady v roce 2006 celkem	16 634,00	Ostatní výnosy	662,00
		Výnosy v roce 2006 celkem	16 338,00

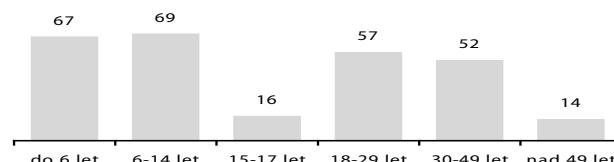
- » Poradenské činnosti
- » Misijně pastorační služba
- » Brigády na úpravu a údržbu přilehlých prostor
- » Vzdělávání pracovníků



Statistický výkaz roku 2006:

Průměrný počet kontaktů denně.....	34
Průměrný počet delších rozhovorů denně.....	9
Průměrný počet dětí na volnočasových aktivitách	17
Průměrný počet obyvatel.....	275
Průměrný počet zaměstnanců.....	2

Věkové složení klientů



Kvalitativní hodnocení:

Na kvalitu naší práce má pozitivní vliv vzdělávání pracovníků, navázali jsme dobré vztahy s dalšími obyvateli nájemných domů a rozšířili spolupráci se státní správou

Cíle do budoucnosti:

- » udržet společné prostoty a okolí v náležitém stavu
- » vytvořit podmínky k dokončení úprav přilehlého prostoru
- » zvýšit počet kontaktů s úřady a zainteresovanými složkami
- » zkvalitnit práci s dětmi i dospělými

**Kontaktní adresa pobočky:**

Naděje, pobočka Litomyšl, Matěje Kuděje 14, 570 01 Litomyšl
 tel., fax: 461 618 305
 e-mail: litomysl@nadeje.cz
 účet: Komerční banka a.s., číslo: 9125960217/0100



Jitka Nádvorníková
vedoucí pobočky

Datum založení pobočky: leden 1996

Činnost pobočky je zaměřena na poskytování služeb:

- » Náhradní rodinná péče
- » Misijní středisko pro děti a mládež

Významné události v roce 2006:

- » příchod dvou dětí do jedné z rodin
- » dětský klub Velryba
- » Hlídní dětí - pravidelně 1x v týdnu pro děti od 2 do 6 let - průměrně 6 dětí
- » klub starších dětí - pravidelné setkávání dětí od 11 do 15 let jednou za dva týdny
- » dvoudenní víkendové setkání dětí na Svinné
- » dětský karneval
- » prázdninové kreativní dny ve spolupráci s DDM o jarních prázdninách
- » den otevřených dětí
- » dobrodružný víkend pro děti Za rytířem Toulovcem

- » letní dětský tábor Letopisy Narnie pro děti od šesti do patnácti let
- » potáborový víkend – třídní akce plná pohybových a tvořivostních her
- » kreativní dílny pro každého pro děti i rodiče
- » vánoční slavnostní klubu Velryba
- » Sportovní odpoledne v zámeckém areálu pro veřejnost
- » Týden pro život – přednášky o HIV a AIDS pro studenty 8. a 9. tříd základních a prvních ročníků středních škol
- » Skok do tmy – týdenní seznamovací kemp pro studenty 1. ročníku SŠPo

Statistický výkaz roku 2006:Náhradní rodinná péče:

Celkem v rodinách 14 dětí
 Počet dětí v NRP 9

Misijní středisko:

Počet dětí na akcích celkem 972
 Počet dětí pravidelně navštěvujících akce 39

Kvalitativní hodnocení:

V roce 2006 se nadále rozvíjela práce mezi dětmi. Klub Velryba se nově rozdělil na tři skupiny – přibyl klub pro předškolní děti. Program je tak možné lépe přizpůsobit potřebám a možnostem dětí. Děti z největšího klubu se zapojují do vedení menšího klubu a tím se budují základy pro pokračování práce v budoucnu

Cíle do budoucnosti:

- » Udržet kvalitu poskytovaných služeb
- » Rozvíjet zapojení starších dětí do vedení klubů

**Pobočka: Litomyšl**

NÁKLADY	v tis. Kč	VÝNOSY	v tis. Kč
Materiálové náklady	245,00	Příjmy za služby	158,00
Energie	34,00	Dotace od státu	280,00
Osobní náklady	383,00	Dotace od samosprávy	145,00
Služby	168,00	Dotace z fondů EU	0,00
Ostatní náklady	403,00	Finanční a věcné dary	247,00
Náklady v roce 2006 celkem	1 233,00	Ostatní výnosy	187,00
		Výnosy v roce 2006 celkem	1 017,00



Viktor Pešek
vedoucí pobočky

Kontaktní adresa pobočky:

Naděje, pobočka Česká Třebová
Semanínská 2084, 560 02 Česká Třebová
tel.: 465 539 303, e-mail: ceska.trebova@nadeje.cz
účet: Komerční banka a.s., číslo 8704170207/0100

Datum založení pobočky: březen 1997

Činnost pobočky je zaměřena na poskytování služeb:

- » Terénní program v nájemních domech pro sociálně potřebné občany
- » Sociální intervence v rodinách s následnou prací s dětmi
- » Volnočasové aktivity dětí a podpora vzdělávání
- » Poradenství sociální, právní, občanské
- » Duchovní a pastorační péče
- » Koordinace při užívání klubovny
- » Zprostředkování oprav v bytech, společných prostorech, na prostranství celého objektu

Významné události v roce 2006:

- » disko show, vánoční disco show
- » akce „Uklid' svoje sídliště“, 60 dětí uklidilo celé sídliště
- » nové pískoviště, výlet do přírody
- » přednáška o drogové prevenci (20 osob)
- » účast na krajské Bambiriádě a prezentace Naděje
- » turnaj ve stolním fotbale MS 2006 Německo (80 dětí)
- » turnaj ve fotbale v rámci Týdne sportu v České Třebové
- » víkendový fotbalový camp spojený s turnajem ve spolupráci s misijní organizací Ambassadors in Sport (40 dětí)
- » metoda dobrého startu příprava předškolních dětí na vstup do ZŠ



- » taneční soutěž ve školičce, organizují si ji samy děti, účast přes 25 dětí
- » vystoupení tanečního kroužku na akademii města Česká Třebová

Statistický výkaz roku 2006:

Počet bytů 67
Počet dospělých..... 111
Počet dětí 93
Počet pracujících 15
Celkový počet klientů v domech Naděje..... 176
Další klienti (30 dospělých a 40 dětí do 18 let) 70

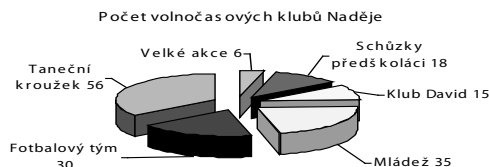
Počet zaměstnanců 5
Počet dobrovolníků 3

Kvalitativní hodnocení:

- » zavádění standardů kvality sociální práce do praxe
- » komplexnost služby
- » supervize

Cíle do budoucnosti:

- » stabilizace finančního zabezpečení a pracovního týmu
- » vytvoření skupiny dobrovolníků, rozvoj a stabilizace volnočasových aktivit
- » Prevence kriminality



Pobočka: Česká Třebová

NÁKLADY	v tis. Kč	VÝNOSY	v tis. Kč
Materiálové náklady	288,00	Příjmy za služby	1 203,00
Energie	0,00	Dotace od státu	144,00
Osobní náklady	1 387,00	Dotace od samosprávy	90,00
Služby	28,00	Dotace z fondů EU	0,00
Ostatní náklady	5,00	Finanční a věcné dary	278,00
Náklady v roce 2006 celkem	1 708,00	Ostatní výnosy	0,00
		Výnosy v roce 2006 celkem	1 715,00

**Kontaktní adresa pobočky:**

Naděje, pobočka Zlín, Bratří Sousedíků 349, 760 01 Zlín
tel.: 577 006 811, fax: 577 006 813
e-mail: zlin@nadeje.cz
účet: Česká spořitelna a.s., číslo 1400880339/0800

Datum založení pobočky: duben 1992

Ludmila Vavrečková
ředitelka pobočky

**DŮM NADĚJE ZLÍN, CHRÁNĚNÉ BYDLENÍ
DENNÍ STACIONÁŘ, TERAPEUTICKÉ DÍLNY****Činnost střediska je zaměřena na poskytování služeb:**

- » celoročních sociálních služeb v Domě Naděje Zlín
- » příprava mladých dospělých osob s mentálním postižením do chráněných bytů
- » asistenční služby v chráněných bytech
- » pracovní rehabilitace a terapie v dílnách a integrované čálovně
- » volnočasové aktivity, sportovní a kulturní akce, výlety

Významné události v roce 2006:

- » ukázkové a prodejní akce vlastních výrobků ve Zlíně, Holešově, Luhačovicích, Kvasicích, Zádveřicích, Kroměříži, Sazovicích, Starém Městě a Tlumačově
- » ozdravné pobyty na Portáši, v Rožnově pod Radhoštěm
- » sportovní soutěže v lyžování, plavání, stolním tenise, šipkách
- » turnaj ve stolním tenise v Esbjergu v Dánsku
- » účast na národních hrách speciálních olympiád ve Zlíně
- » výlety do Luhačovic, Vizovic, na Lešnou
- » mikulášský a vánoční prodej ve Zlíně a Luhačovicích
- » mše v kapli ve Zlíně

**Kvalitativní hodnocení:**

Kvalitu a efektivnost služeb hodnotí především sám uživatel a jeho rodina. O pobyt v denním i celoročním zařízení je stálý

zájem. Svoji práci srovnáváme s obdobnou činností jiných zařízení v naší republice i v zahraničí.

**Spolupráce:**

Zařízení již několik let slouží jako školicí středisko pro studenty Střední zdravotnické školy, kteří se zde věnují praktické přípravě a získávají teoretické znalosti. Povinnou praxi zde absolvují i studenti vysokých škol. Činnost podporuje Magistrát města Zlína, Krajský úřad Zlínského kraje, Úřad práce Zlín.

Statistický výkaz roku 2006:

Počet zaměstnanců	20
Počet ubytovaných v Domě Naděje Zlín	15
Lůžko pro akutní případy	1
Počet ubytovaných v chráněných bytech	3
Počet klientů denního stacionáře	50
Chráněné pracoviště zaměstnává	50

Cíle do blízké budoucnosti:

Hlavním cílem je nadále podporovat lidi s mentálním postižením, kteří se z důvodu svého postižení ocitli v obtížné situaci a podpořit je v integraci do společnosti. Posilovat je, aby mohli postupně přestávat sociální služby potřebovat a využívat. Zkvalitňovat poskytovanou péči a rozšiřovat sortiment nových výrobků dílen se zajištěním jejich odbytu. Pokračovat v jednání s městem Zlínem o rozšíření kapacity celoročního ubytování mladých lidí s mentálním postižením.

DŮM POKOJNÉHO STÁŘÍ

Kontaktní adresa střediska:

Okružní 5550, 760 05 Zlín
tel.: 575 758 131, 577 012 428
e-mail: zlin@nadeje.cz

Datum založení střediska: září 1998

Činnost střediska je zaměřena na poskytování služeb:

- » celoroční komplexní péče o částečně nebo zcela imobilní osoby
- » celoroční komplexní péče o osoby postižené Alzheimerovou chorobou nebo jinou formou demence

Významné události v roce 2006:

- » výlet do zámeckého parku ve Vizovicích a návštěva čokoládovny
- » exkurze ve zlínském mrakodrapu s posezením ve vyhlídkové kavárně
- » stavění a kácení Máje s občerstvením a zpěvem
- » pravidelné katolické a evangelické bohoslužby, návštěva kostela na Jižních svazích, nedělní svaté přijímání
- » pravidelné skupinové terapie (muzikoterapie, arteterapie, ergoterapie, canisterapie, cvičení, čtení)
- » velikonoční a mikulášské vystoupení dětských souborů Voňčka a Valášek
- » společné oslavy narozenin se zpěvem a občerstvením

Nejvýznamnější událostí roku 2006 bylo dokončení a otevření nového Domu pokojného stáří na Jižních svazích. 30. listopadu se všichni obyvatelé přestěhovali za plného provozu. Vše bylo načasováno tak, aby se co nejméně dotklo klidu a pohodlí obyvatel. Všechny 35 uživatelů dostalo snídaní ještě ve starém domově, ale obědvali už v novém zařízení. Domov postavilo město Zlín, Naděje je provozovatelem. Díky tomu jsme rozšířili služby na celkovou kapacitu 65 lůžek.

V domově nově vzniklo oddělení s 13 lůžky pro osoby s těžší formou demence, kterým je poskytována intenzivní péče přizpůsobená jejich potřebám. Získali jsme rehabilitační prostory, kuchyň s jídelnou, odpočinkové zázemí ve všech etážích. Pokoje mají své vlastní hygienické zázemí, v každé etáži

je koupelna s polohovací vanou. Zlepšilo se také zázemí pro věřící obyvatele, máme vlastní kapli, do které můžeme přivážet i ležící obyvatele. Také lepší zázemí pro zaměstnance zpřijemňuje jejich náročnou práci, pohoda v zaměstnání se určitě promítne do kvality práce.

Kvalitativní hodnocení:

Cílem střediska je umožnit našim seniorům vést kvalitní život i ve vysokém věku, v situaci nemoci a omezené soběstačnosti. Snahou všech zaměstnanců je vytvořit obyvatelům podmínky pro důstojný život a poskytnout jim komplex sociálních, ošetrovatelských a zdravotnických služeb. Zaměřujeme se na udržování a rozvíjení dosud zachovalých životních funkcí s cílem udržet co nejdéle soběstačnost a tím kvalitu života obyvatel.

Statistický výkaz roku 2006:

Kapacita (počet lůžek)	65
Přechodný pobyt	1
Průměrné roční využití (obložnost) v %	99,4
Průměrný věk klientů	82,5
Klienti trvale upoutaní na lůžko	22
Klienti mobilní s pomocí nebo pomůckami	31

Cíle do budoucnosti:

Naším prvořadým úkolem i nadále zůstává kvalita našich služeb. Zaměříme na zútulnění interiéru a hlavně doplnění kompenzačními a antidekubitními pomůckami. Hlavním úkolem letošního roku je vzdělávání zaměstnanců podle profesí se zaměřením na kvalitu, odborné znalosti z ošetrovatelství a na komunikaci se seniory postiženými Alzheimerovou chorobou.



Pobočka: Zlín

NÁKLADY	v tis. Kč	VÝNOSY	v tis. Kč
Materiálové náklady	1 290,00	Příjmy za služby	5 947,00
Energie	939,00	Dotace od státu	644,00
Osobní náklady	10 624,00	Dotace od samosprávy	6 918,00
Služby	1 901,00	Dotace z fondů EU	443,00
Ostatní náklady	1 121,00	Finanční a věcné dary	427,00
Náklady v roce 2006 celkem	15 875,00	Ostatní výnosy	919,00
		Výnosy v roce 2006 celkem	15 298,00

Kontaktní adresa pobočky:

Naděje, pobočka Zlín, Bratří Sousedíků 349, 760 01 Zlín
 tel.: 577 006 811, fax: 577 006 813
 e-mail: zlin@nadeje.cz
 účet: Česká spořitelna a.s., číslo 1400880339/0800

NÍZKOPRAHOVÉ ZAŘÍZENÍ PRO DĚTI A MLÁDEŽ
Kontaktní adresa střediska:

Masarykovo nám. 418, 763 12 Vizovice
 tel.: 577 452 988
 e-mail: vizovice@nadeje.cz
 účet: Česká spořitelna a.s., číslo 1400880339/0800

Datum založení střediska: leden 2006


Činnost střediska je zaměřena na poskytování služeb:

- » ambulantní a terénní sociální služby neorganizovaným dětem a mládeži ve věku 6 – 26 let ohroženým společensky nežádoucími jevy
- » vytváření prostoru pro užitečné a smysluplné trávení volného času
- » poskytování základního poradenství a podpory při řešení nepříznivé sociální situace, předcházení vzniku sociálně patologických jevů
- » pomoc při navazování zdravých kontaktů s vrstevníky
- » pomoc při doučování, kontaktu s institucemi
- » streetwork – práce s cílovou skupinou v přirozeném prostředí

Středisko: Vizovice

NÁKLADY	v tis. Kč	VÝNOSY	v tis. Kč
Materiálové náklady	438,00	Příjmy za služby	0,00
Energie	27,00	Dotace od státu	0,00
Osobní náklady	320,00	Dotace od samosprávy	245,00
Služby	87,00	Dotace z fondů EU	273,00
Ostatní náklady	11,00	Finanční a věcné dary	357,00
Náklady v roce 2006 celkem	883,00	Ostatní výnosy	0,00
		Výnosy v roce 2006 celkem	875,00

středí, sdílení každodennosti, doprovázení klientů obtížnou fází života, podpora tvořivosti, aktivního přístupu k životu

- » víkendové sportovní a turistické aktivity, letní outdoorové pobyty

Spolupráce:

Spolupracujeme se sociálním odborem Městského úřadu ve Vizovicích, s dětským domovem, školou. Přínosná je spolupráce s ostatními nízkoprahovými zařízeními ve Zlínském kraji. Činnost střediska podporuje Městský úřad Vizovice, Krajský úřad Zlínského kraje, Ministerstvo práce a sociálních věcí.

Statistický výkaz roku 2006:

Průměrný počet zaměstnanců	1,08
Kumulovaná návštěvnost.....	3583
Denní průměr	22
Pravidelných klientů (odhad).....	50
Počet klientů - dívky:	32
Počet klientů - chlapci:	88
Počet kontaktů	195
Počet intervencí	26

Kvalitativní hodnocení:

Kvalitu a efektivnost služeb hodnotí především děti a mládež svým častým pobytem ve středisku a účastí na společných aktivitách. Zájem o službu roste. Pracovníci se vzdělávají, věnujeme se aplikaci Standardů kvality sociálních služeb a individuálnímu plánování. Průběžně provádíme mezi uživateli anketu spokojenosti, z jejichž výsledků vycházíme při hodnocení a plánování dalších služeb.

Cíle do blízké budoucnosti:

Hlavním cílem sociálních služeb poskytovaných ve středisku je usilovat o pozitivní změnu v životním stylu neorganizovaných dětí a mládeže ve Vizovicích a nabízet aktivity vedoucí k sociálnímu začlenění. Rozšíříme terénní práci do Slušovic. V létě uskutečníme táborový pobyt pro děti ze sociálně slabších rodin. Chystáme zapojení dobrovolníků do činnosti ve středisku. Proběhne vzdělávání streetworkera.

Kontaktní adresa pobočky:

Naděje, pobočka Brno, Ptašinského 13, 602 00 Brno
tel., fax: 541 422 271, 541 422 288
e-mail: brno@nadeje.cz
účet: ČSOB a.s., číslo 382397583/0300

Datum založení pobočky: listopad 1992

Ing. Jana Seberová
ředitelka pobočky



Činnost pobočky je zaměřena na poskytování služeb:

- » Dům pokojného stáří, Brno-Královo Pole – domov pro seniory
- » Domov pro přechodné pobyty seniorů Brno-Bohunice – domov pro seniory
- » Domov pro přechodné pobyty seniorů Brno-Řečkovice – domov pro seniory
- » Domov Jiskra Naděje Brno-Vinohrady – domov se zvláštním režimem
- » Síť denních stacionářů pro seniory:
Brno-Bohunice
Brno-Řečkovice
Brno-Vinohrady
Brno-střed
- » Pečovatelská služba:
terénní pečovatelská služba na území města Brna
v domě s pečovatelskou službou v Brně-Bohunicích
- » Právní poradenství pro seniory, Brno-Vinohrady
- » Půjčovna kompenzačních a rehabilitačních pomůcek
- » Stravovací zařízení, Brno-Bohunice
- » Domácí ošetrovatelská péče na území města Brna – nestátní zdravotnické zařízení
- » Interní a geriatrická ordinace v Brně-Králově Poli – nestátní zdravotnické zařízení
- » Křesťanská pastorační služba v domovech

Významné události v roce 2006:

- » Na začátku nového roku vystoupení pěveckého sboru Ponávčanka na Vinohradech
- » Masopustní a maškarní zvyky, společné zamyšlení a vzpo-

- mínání v Králově Poli
- » Výprava klientů denního stacionáře v Bohunicích do Planetária
- » Divadelní představení dětí z LŠU Vídeňská, uvedení do postní doby v Řečkovících
- » Velikonoční přípravy ve všech domovech, ekumenické bohoslužby, velikonoční zamyšlení, výroba svátečních dekorací, posezení s hudbou
- » Májový podvečer na zahradě v Bohunicích se skupinou Maré
- » Vystoupení dětí z mateřské školky Kárníkova ke Dni matek v Řečkovících
- » Červnová zahradní slavnost s opékáním špekáčků na Vinohradech
- » V červnu dětský lidový soubor Jánošíček v Králově Poli
- » Přednáška Ing. Otty Daňka o výpravě do Egypta pro obyvatele domova v Bohunicích
- » Svatojánské posezení s hudbou a tancem při cimbálové muzice Sylván v Řečkovících
- » V červenci pořízení nového vozu Renault Master pro rozvoz stravy
- » Zahradní slavnosti, tradiční setkání a příjemné posezení s hudbou a doprovodným programem pro obyvatele, rodinné příslušníky, zaměstnance a hosty domovů v Bohunicích a Řečkovících
- » Koncem října v Řečkovících slavnostní převzetí sociálního automobilu Ford Transit od firmy Kompakt za účasti hejtmana Jihomoravského kraje Ing. Stanislava Juránka, představitelů města a městských částí
- » Listopadové hudební nešpory v Červeném kostele s benefičním vystoupením mužského vokálního kvarteta QVOX
- » Udělení čestného uznání pečovatelce paní Květuši Konva-



linkové za mimořádně obětavou, kvalitní a odpovědnou službu v 5. ročníku ocenění pečovatelek v ČR

- » Vánoční bohoslužby, dárky pro klienty, společné posezení a zamyšlení se zpěvem Jiřího Helána ze skupiny Moravěňka
- » Zpěv koled s cimbálovou muzikou Sylván
- » Divadelní představení Živý Betlém a milé vystoupení dětí z mateřských škol
- » Převzetí betlémského světla od skautů

Kvalitativní hodnocení

V roce 2006 jsme dokončili druhou etapu rekonstrukce objektu domova pro přechodné pobyty seniorů v Řečkovících, stavebními úpravami jsme mohli zvýšit kapacitu na 31 lůžek.

V prosinci jsme zahájili v Řečkovících rekonstrukci pochůzných teras pro zdravotně postižené klienty domova.



V závěru roku jsme vyměnili okna v severní části domova na Vinohradech, upravili a zpříjemnili zahradu výsadbou vzrostlých stromů, pořízením zahradního altánu a vytvořením chodníku ze zámkové dlažby. Pro zvýšení bezpečnosti v zahradě jsme instalovali novou posuvnou bránu.

V uplynulém roce jsme navázali další spolupráci s organizacemi zajišťujícími rekvalifikace pracovníků v sociálních službách umožněním praktické části výuky v našich zařízeních pro seniory.

Převzetím nového sociálního automobilu jsme rozšířili nabídku služeb v denním stacionáři v Řečkovících o dovoz a odvoz klientů.

Statistický výkaz roku 2006:

Dům pokojného stáří Ptašinského:

Kapacita klientů	26
Počet klientů	34
Průměrný věk	88
Průměrná délka pobytu	253



Domov Jiskra Naděje Vinohrady:

kapacita klientů	30
Počet klientů	47
Průměrný věk	83
Průměrná délka pobytu	234

Domov pro přechodné pobyty seniorů Arménská:

Kapacita klientů	27
Počet klientů	65
Průměrný věk	84
Průměrná délka pobytu	145

Domov pro přechodné pobyty seniorů Hapalova :

Kapacita klientů	31
Počet klientů	80
Průměrný věk	85
Průměrná délka pobytu	153

Sít denních stacionářů:

Počet klientů	78
Průměrný věk	81



POBOČKA BRNO

Středisko pečovatelské služby:

Počet klientů v domácnostech	229
Věková struktura klientů – do 65 let	28
Věková struktura klientů – nad 65 let	201

Středisko domácí péče:

Počet ošetřovaných pacientů	344
Celkový počet návštěv	8 045

Interní a geriatrická ordinace:

Počet léčených pacientů	1020
Počet půldenních vizit na pracovištích pobočky	49

Celkový počet zaměstnanců	132
---------------------------------	-----



Cíle do budoucnosti:

- » Pořídit nový automobil pro klienty denního stacionáře a pro dovoz obědů.
- » Zajistit finanční prostředky na opravu střechy v Řečkovicích.
- » Výměna oken na jižní straně domova na Vinohradech, dokončení úprav na zahradě, osazení laviček a zahradního altánu, položení zbývající zámkové dlažby.
- » Dokončit rekonstrukci pochůzná terasy v Řečkovicích.
- » Menší stavební úpravy ve středisku pečovatelské služby.
- » Uzavření zvláštní smlouvy se zdravotními pojišťovnami o úhradách ošetřovatelské a rehabilitační péče v domovech



Pobočka: Brno

NÁKLADY	v tis. Kč	VÝNOSY	v tis. Kč
Materiálové náklady	5 361,00	Příjmy za služby	15 419,00
Energie	2 091,00	Dotace od státu	120,00
Osobní náklady	25 374,00	Dotace od samosprávy	17 878,00
Služby	1 902,00	Dotace z fondů EU	0,00
Ostatní náklady	2 310,00	Finanční a věcné dary	1 845,00
Náklady v roce 2006 celkem	37 038,00	Ostatní výnosy	1 201,00
		Výnosy v roce 2006 celkem	36 463,00



Kontaktní adresa pobočky:

Naděje, pobočka Otrokovice, Wolkerova 1274, 765 02 Otrokovice
tel., fax: 577 112 983, 577 112 982
e-mail: otrokovice@nadeje.cz
účet: Česká spořitelna a.s., číslo 1404621369/0800

Datum založení pobočky: leden 1993

Ing. Eva Ludvíčková
oblastní ředitelka



Činnost pobočky je zaměřena na poskytování služeb:

- » Celoroční péče o děti, mládež a dospělé se zdravotním postižením
- » Týdenní péče o děti, mládež a dospělé se zdravotním postižením
- » Denní péče o děti, mládež a dospělé se zdravotním postižením
- » Terapeutické a chráněné dílny
- » Chráněné byty

Významné události v roce 2006:

- » Velikonoční jarmark
- » Velikonoční bowling
- » Mezinárodní hudební festival, Plumlov
- » DOD
- » Rekreační pobyt, Jeseníky – Ramzová
- » Zahradní slavnost
- » Táborák s rodiči
- » Dušičkový prodej – dílna
- » Vlak plný úsměvů, Brno
- » Přehlídka činnosti Motýlek, Kopřivnice
- » Zdravotní pobyt, Luhačovice
- » Vánoční bowling
- » Vánoční jarmark
- » Mikulášská besídka, Březolupy

Kvalitativní hodnocení:

V roce 2006 jsme se věnovali rozšíření projektu chráněných bytů. Zakoupili jsme již celkem 4 malometrážní byty v obytném domě, ve kterých v současné době bydlí 7 klientů. Původně uživatelé služeb domova se osamostatnili a s pomocí asistentů se snaží zapojit se do běžného života občanské komunity. Projekt hodnotíme jako velmi úspěšný.

V tomto roce jsme pořádali několik tradičních a také několik nových akcí pro veřejnost, které se setkaly s velkým zájmem obyvatel města. Nejnavštěvovanější je již pravidelně velikonoční jarmark a vánoční jarmark, tradicí se stává letní zahradní slavnost. Naše akce pravidelně již třetím rokem podporuje Ministerstvo kultury ČR, v roce 2006 podpořilo projekt „Přijďte mezi nás...“ částkou 26.000,- Kč. Akce s účastí veřejnosti jsou výborným prostředkem pro integraci zdravotně postižených do života města, naši uživatelé mohou předvést svoje dovednosti jak výtvarné a rukodělné, tak v krátkém programu předvedou ukázky dramatizace a zpěvu.

Pro klienty jsme uspořádali dva ozdravné pobyty v horách, na jaře v Jeseníkách, na podzim v lázních Luhačovice.



Cíle do budoucnosti:

- » Zajistit bydlení v samostatných bytech v běžné zástavbě

- ještě pro další klienty domova
- » Rozšířit projekt chráněného bydlení při našem domově o další byt
- » Cílenou asistenční službou umožnit samostatnější způsob života dalším klientům
- » Zajistit pro klienty, schopné pracovní rehabilitace, práci

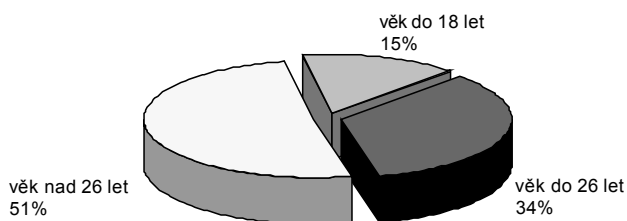
Statistický výkaz roku 2006:

Lůžková kapacita 44
 Chráněné byty 7
 Denní pobyt 15
 Průměrný věk klientů 28,68

Obložnost:
 Průměrné denní využití lůžek 38,72



Věkové složení uživatelů služeb Naděje



Pobočka Otrokovice

NÁKLADY	v tis Kč	VÝNOSY	v tis Kč
Materiálové náklady	2 018,00	Příjmy za služby	3 631,00
Energie	834,00	Dotace od státu	496,00
Osobní náklady	8 958,00	Dotace od samosprávy	7 944,00
Služby	709,00	Dotace z fondů EU	0,00
Ostatní náklady	1 863,00	Finanční a věcné dary	810,00
Náklady v roce 2006 celkem	14 382,00	Ostatní výnosy	157,00
		Výnosy v roce 2006 celkem	13 038,00

**Kontaktní adresa pobočky:**

Naděje, pobočka Vsetín, Kobzáňova 1537, 755 01 Vsetín
 tel., fax: 571 415 241
 e-mail: kobzanova.vsetin@nadeje.cz
 Účet: Česká spořitelna a.s., číslo: 1410226349/0800



Ing. Michal Vodák
vedoucí pobočky

Datum založení pobočky: květen 2002

Kontaktní adresa střediska:

Naděje, středisko Rokytnice 327, 755 01 Vsetín
 tel., fax: 571 419 361
 e-mail: rokytnice.vsetin@nadeje.cz
 Účet: Česká spořitelna a.s., číslo: 1410901359/0800

Činnost poboček je zaměřena na poskytování služeb:

- » denní stacionář Kobzáňova 1537: denní péče o děti ve věku od 3 do 18 let se zdravotním postižením
- » denní stacionář Rokytnice 327: denní péče o mládež a dospělé se zdravotním postižením

Významné události v roce 2006:**Středisko Kobzáňova:**

- » prodejní výstavy výrobků klientů
- » zahradní slavnost pro děti, rodiče a veřejnost
- » prezentace Dne bariér v nás a kolem nás
- » vánoční besídka
- » vánoční setkání rodičů a dětí s vystoupením obou oddělení a dárky pro rodiče

Středisko Rokytnice:

- » účast na divadelním festivalu Divadelní pouť bez bariér
- » opakovaná vystoupení divadelní skupiny s pohádkou O zaslužilém vrabci
- » vynášení Moreny až k řece Bečvě
- » prezentace a prodejní výstavy výrobků klientů
- » rekreační a léčebné pobyty ve Velkých Karlovicích, v Lázních Kostelec, v Semetíně
- » zahradní slavnost ve středisku s oslavou osmi let v našem novém domečku
- » ocenění za výtvarné práce v Kateřiních
- » pochod okolo Vsetína s noclehem ve středisku a večerním

Pobočka Vsetín

- táborákem
- » společenský večer Veselé vsetínské vozičky na vsetínském zámku
- » mikulášský jarmark, napekli jsme pro děti 250 perníčků
- » vánoční setkání s názvem Vánoce na Valašsku

Kvalitativní hodnocení:

V roce 2006 jsme se snažili o zviditelnění pobočky v povědomí obyvatel města Vsetína realizací několika zdařilých akcí pro veřejnost. Podařilo se získat několik grantů, doplnili jsme vybavení a zkvalitnili tak poskytované služby. Pořádali jsme ozdravné pobyty, zájezdy a výlety. Klienti se účastnili mnoha akcí, které pořádala pobočka a dalších kulturních událostí města Vsetína. Výtvarná dílka klientů mohla být díky grantovému programu Ministerstva kultury ČR předvedena na několika výstavách a prodejních akcích ve městě. Ukázka prací terapeutické dílny se setkala s velkým úspěchem. Pokračoval projekt osobní asistence pro dva klienty centra.

V roce 2006 prošla obě střediska auditem sociálních služeb s dobrým výsledkem.

Statistický výkaz roku 2006:**Počet klientů:**

Středisko Kobzáňova.....	25
Středisko Rokytnice.....	17
Průměrný věk klientů (Kobzáňova).....	6,8
Průměrný věk klientů (Rokytnice).....	29,1

Cíle do budoucnosti:

- » Pokračovat ve spolupráci v rámci komunitního plánování na Vsetíně, v partnerské spolupráci s ostatními NNO ve městě a okolí
- » Zajistit pro děti ze střediska Kobzáňova odpovídající prostory k provozu zařízení
- » dále zkvalitňovat poskytované služby

NÁKLADY	v tis. Kč	VÝNOSY	v tis. Kč
Materiálové náklady	307,00	Příjmy za služby	524,00
Energie	283,00	Dotace od státu	478,00
Osobní náklady	4 091,00	Dotace od samosprávy	4 462,00
Služby	1 093,00	Dotace z fondů EU	0,00
Ostatní náklady	49,00	Finanční a věcné dary	353,00
Náklady v roce 2006 celkem	5 823,00	Ostatní výnosy	5,00
		Výnosy v roce 2006 celkem	5 822,00

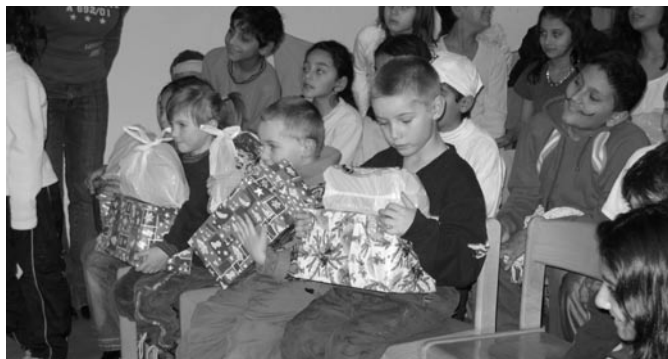
Kontaktní adresa pobočky:

Naděje, pobočka Plzeň, Železniční 36, 326 00 Plzeň
 tel: 377 456 912, tel. a fax: 377 443 977
 e-mail: plzen@nadeje.cz
 účet: ČSOB a.s., číslo 174914128/0300



Daniel Svoboda B.Th.
oblastní ředitel

Datum založení pobočky: listopad 1998



Činnost pobočky je zaměřena na poskytování služeb:

- » Azylový dům pro ženy
- » Sociálně aktivizační služby pro rodiny s dětmi
- » Nízkoprahové zařízení pro děti a mládež

Další služby:

- » Náhradní ubytování pro potřeby města Plzně
- » Školka pro děti z rodin ohrožených nebo postižených sociálním vyloučením
- » Potravinová a materiální pomoc nevládním organizacím, rodinám i jednotlivcům

Významné události v roce 2006:

- » Získání finančních prostředků pro azylový dům pro ženy ze strukturálních fondů EU v rámci SROP – Sociální integrace v Plzeňském kraji.
- » Realizace projektu „(NE)vědět z(NE)výhodňuje“. Projekt se zaměřoval na předškolní a školní přípravu dětí z rodin ohrožených nebo postižených sociálním vyloučením.
- » Zahájení rekonstrukce sociálního zařízení pro Azylový dům pro ženy.
- » Letní tábor pro děti v Kovářově u Lipna

Pobočka Plzeň

V roce 2006 se podařilo získat významný grant z programu Transition Facility Evropské unie. Tento umožnil realizovat projekt zaměřený na předškolní a školní vzdělávání dětí z rodin ohrožených nebo postižených sociálním vyloučením - Akce s názvem „(NE)vědět z(NE)výhodňuje“. Projekt bude pokračovat i v roce 2007 a je financován z programu Transition Facility Evropské Unie.

Kvalitativní hodnocení:

Změnil se způsob užívání objektu, ve kterém Naděje provádí sociální služby. Naděje převzala celý objekt od Magistrátu města Plzně do výpůjčky. Naděje nyní disponuje právem rozhodovat o využívání sedmi ubytovacích místností. Postupně se zřídilo deset lůžek pro azylové ubytování pro ženy bez domova a čtyři místnosti pro rodiny v sociální nouzi.

Statistický výkaz roku 2006:

Počet lůžek v azylovém domě pro ženy	10
Počet místností pro náhradní ubytování	13
Počet dětí předškolního věku (průměrná účast)	10
Počet dětí školního věku (průměrná účast)	21
Vydaná potravinová pomoc (tis. Kč)	804
Průměrný počet zaměstnanců	12

Cíle do budoucnosti:

- » Dokončit rekonstrukci sociálního zařízení
- » Úspěšně adaptovat středisko dle podmínek nového zákona o sociálních službách
- » Úspěšně realizovat projekt v rámci grantového schématu SROP
- » Najít finanční zdroje na kultivaci zahradního prostoru domu

NÁKLADY	v tis Kč	VÝNOSY	v tis Kč
Materiálové náklady	1 242,00	Příjmy za služby	379,00
Energie	364,00	Dotace od státu	505,00
Osobní náklady	1 904,00	Dotace od samosprávy	1 350,00
Služby	300,00	Dotace z fondů EU	540,00
Ostatní náklady	133,00	Finanční a věcné dary	1 036,00
Náklady v roce 2006 celkem	3 943,00	Ostatní výnosy	67,00
		Výnosy v roce 2006 celkem	3 877,00



Ing. Petr Hladík
vedoucí pobočky

Kontaktní adresa střediska:

Naděje, pobočka Písek, Nábřeží 1.máje 1401, 397 01 Písek
tel: 382 210 117
e-mail: pisek@nadeje.cz
účet: ČSOB a.s., číslo 174912106/0300

Datum založení pobočky: říjen 2001

Činnost pobočky je zaměřena na poskytování služeb:

- » Sociální intervence v rodinách
- » Celodenní poradenská služba pro dospělé
- » Komunitní práce s dětmi a mládeží
- » Duchovní a pastorační činnost
- » Protidrogová prevence

Seznam středisek provozovaných v roce 2006:

Svatoplukova, Purkratice a Komunitní centrum Nábřeží

Významné události v roce 2006:

- » navýšení počtu soc. pracovníků díky projektu ze SROP
- » zahájena činnost s maminkami dětí v rámci dopol. klubu
- » Demolice zchátralých objektů - středisko Purkratice
- » malování ve všech střediscích, úpravy některých prostor na Nábřeží a vyčlenění dopoledního klubu
- » Děti ze střediska Nábřeží připravily na oslavu Dne Romů den otevřených dveří, zúčastnily se hlavně jejich maminky a několik sousedů. Přišli také novináři, kteří projevíli velký



- zájem o činnost Naděje ve městě
- » volnočasové aktivity (tanec, hra na nástroje, vaření, foto-grafování, výtvarné techniky apod.)
- » Děti ze všech tří středisek s rodiči uspořádaly letní akci s názvem Miss Khamoro (Miss slunce), účastnila se jí děvčata ve věku 6-12 let. Děti ze všech středisek se v létě zúčastnily tábora v Kovářově u Lipna, kde si velmi užily vody, sluníčka a odpočinku
- » vystoupení dětí na happeningu na Náměstí Míru v Praze k příležitosti Dne boje za vymýcení chudoby

Kvalitativní hodnocení:

V roce 2006 byly téměř všechny vytýčené cíle splněny a díky projektu ze SROP byla možnost pokrýt další oblasti jako je právě terénní práce mezi dětmi a dospělými a posílení týmu v Purkraticích. Podařilo se přestěhovat dvě rodiny do bytu vyšší kategorie a i když na druhé straně byla jedna rodina přestěhována do azylového domu a jeden člověk byl bez náhrady vystěhován a v současné době bydlí v bytě u své rodiny.

Statistický výkaz roku 2006:

	Svatoplukova	Purkratice	Nábřeží
Počet kontaktů:	1897	1982	6059
Děti	911	758	5886
Dospělí	986	1224	173
Zaměstnanci ø:	3	6	5

Cíle do budoucnosti:

- » Zrealizovat vystoupení při příležitosti Dne Romů
- » Pomoc rodinám i jednotlivcům ujasnit si možné dopady rychlých půjček, dluhů, lichev, exekuce a dalších, prostřednictvím seriálu diskuzních programů
- » Vybudovat dětské hřiště v Purkraticích

Pobočka Písek

NÁKLADY	v tis Kč	VÝNOSY	v tis Kč
Materiálové náklady	242,00	Příjmy za služby	13,00
Energie	137,00	Dotace od státu	405,00
Osobní náklady	2 909,00	Dotace od samosprávy	3 164,00
Služby	258,00	Dotace z fondů EU	0,00
Ostatní náklady	43,00	Finanční a věcné dary	14,00
Náklady v roce 2006 celkem	3 589,00	Ostatní výnosy	27,00
		Výnosy v roce 2006 celkem	3 623,00

Kontaktní adresa střediska:

Naděje, středisko Nýrsko, U Radnice 817, 340 22 Nýrsko

tel: 376 571 243

e-mail: nyrsko@nadeje.cz

účet: ČSOB a.s., číslo 174914128/0300



Bohumil Najbert
vedoucí střediska

Datum založení střediska: listopad 1998

Činnost střediska je zaměřena na poskytování služeb:

- » Dobrovolnická práce s dětmi (klubová činnost, výlety, víkendové akce, letní tábory)
- » Kurzy, pastorační péče, vyučování
- » Misijní program (evangelizace, duchovní péče, prodej křesťanské literatury)
- » Kulturní služby (videoklub, čítárna)



Významné události v roce 2006:

- » Vzdělávání, vyučování
- » pastorační péče
- » Promítání videopořadů, poslech audio pořadů a čtení knih
- » Potřebným lidem poskytována pomoc v domácnosti, poradenství a ošacení
- » Víkendové akce
- » Letní tábor

Statistický výkaz roku 2006:

Práce s dětmi	36
Děti do 10 let	16
Děti nad 10 let	20
Vzdělávací centrum	17
Misijní program	22
Kulturní služby	11
Průměrný počet zaměstnanců	1
Počet dobrovolníků	5

Cíle do budoucnosti:

- » Získat a proškolit další dobrovolníky
- » Získat dárce a sponzory
- » Získat vhodné prostory pro poskytování služeb



Středisko Nýrsko

NÁKLADY	v tis Kč	VÝNOSY	v tis Kč
Materiálové náklady	0,00	Příjmy za služby	0,00
Energie	0,00	Dotace od státu	0,00
Osobní náklady	12,00	Dotace od samosprávy	0,00
Služby	0,00	Dotace z fondů EU	0,00
Ostatní náklady	0,00	Finanční a věcné dary	0,00
Náklady v roce 2006 celkem	12,00	Ostatní výnosy	0,00
		Výnosy v roce 2006 celkem	0,00



Jan Vaněček
oblastní ředitel

Kontaktní adresa pobočky:

Naděje, pobočka Jablonec nad Nisou
Emilie Floriánové 8, 466 01 Jablonec nad Nisou
tel., fax: 483 317 120, e-mail: jablonec@nadeje.cz
účet: ČSOB a.s., číslo 1805381773/0300

Datum založení pobočky: leden 1999

Činnost pobočky je zaměřena na poskytování služeb:

- » Terénní program - streetwork
- » Nízkoprahové denní centrum
- » Noclehárna
- » Azylový dům

Významné události v roce 2006:

- » Přestěhování administrativy do „Spolkového domu“
- » Rozšíření azylového domu a noclehárny o lůžka pro ženy
- » Zahájena činnost poradny pro klienty Probační a mediační služby ČR
- » Zapojení do projektu „Strategie sociální inkluze bezdomovců v ČR“
- » Vánoční program pro klienty pobočky



Kvalitativní hodnocení:

Činnost pobočky zahrnuje komplexní integrační program s návazností jednotlivých služeb.

Je rozvíjen systém vzdělávání zaměstnanců a supervize. Důraz je kladen na neustálé zvyšování kvality poskytovaných služeb.

Statistický výkaz roku 2006:

Počet zaměstnanců pobočky v roce 2006..... 10

Počet klientů 182

Kapacita ubytovny a noclehárny 26

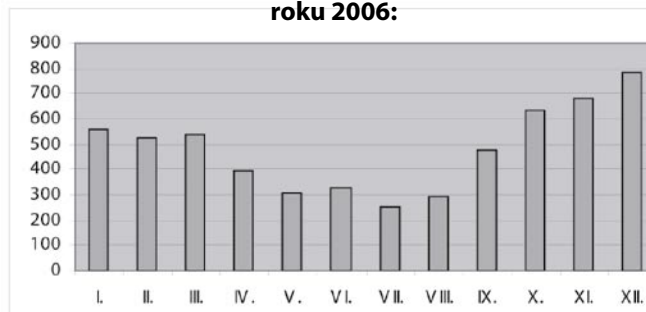
Průměrný denní počet klientů v denním centru 15

Průměrný denní počet ubytovaných 16

Počet poskytnutých noclehů 5 781

Počet nasycených v nízkoprahovém denním centru 5 103

Počet poskytnutých noclehů v jednotlivých měsících roku 2006:



Cíle do budoucnosti:

- » Rozšíření poradenských služeb v prostorách „Spolkového domu“
- » Rozvoj vzdělávacích aktivit pro pracovníky v přímé péči
- » Splnění podmínek pro registraci poskytovaných služeb
- » Aplikace interních metodik sociální práce do praxe

Pobočka Jablonec nad Nisou

NÁKLADY	v tis Kč	VÝNOSY	v tis Kč
Materiálové náklady	274,00	Příjmy za služby	230,00
Energie	239,00	Dotace od státu	391,00
Osobní náklady	2 252,00	Dotace od samosprávy	700,00
Služby	229,00	Dotace z fondů EU	1 535,00
Ostatní náklady	66,00	Finanční a věcné dary	216,00
Náklady v roce 2006 celkem	3 060,00	Ostatní výnosy	0,00
		Výnosy v roce 2006 celkem	3 072,00

Kontaktní adresa pobočky:

Naděje, pobočka Mladá Boleslav
 Štyrsova 918, 293 01 Mladá Boleslav
 tel: 326 734 940, e-mail: mlada.boleslav@nadeje.cz
 účet: ČSOB a.s., číslo 74336543/0300



Jan Kurucz
vedoucí pobočky

Datum založení pobočky: září 1999

Činnost pobočky je zaměřena na poskytování služeb:

- » Terénní program - streetwork
- » Nízkoprahové denní centrum
- » Noclehárna

Významné události v roce 2006:

- » Zahájení každodenní systematické terénní práce - streetworku.
- » Po celý rok se konaly pravidelné biblické hodiny pro klienty
- » Rozšíření noclehárny o lůžka pro ženy.
- » Vánoční program pro klienty pobočky



Kvalitativní hodnocení:

Činnost pobočky zahrnuje komplexní integrační program s návazností jednotlivých služeb. Je rozvíjen systém vzdělávání zaměstnanců a supervize. Důraz je kladen na neustálé

Statistický výkaz roku 2005:

Počet zaměstnanců pobočky v roce 2006.....	8
Počet klientů	171
Kapacita noclehárny.....	15
Průměrný denní počet klientů v denním centru	16
Průměrný denní počet ubytovaných	7
Počet kontaktů	21 235
Počet poskytnutých noclehů	2 569
Počet nasycených v denním centru.....	5 459

Věkové složení klientů v roce 2006:



Cíle do budoucnosti:

- » Rozvoj vzdělávacích aktivit pro pracovníky v přímé péči
- » Splnění podmínek pro registraci poskytovaných služeb
- » Aplikace interních metodik sociální práce do praxe



Pobočka Mladá Boleslav

NÁKLADY	v tis Kč	VÝNOSY	v tis Kč
Materiálové náklady	165,00	Příjmy za služby	75,00
Energie	115,00	Dotace od státu	525,00
Osobní náklady	1 972,00	Dotace od samosprávy	668,00
Služby	186,00	Dotace z fondů EU	1 223,00
Ostatní náklady	44,00	Finanční a věcné dary	147,00
Náklady v roce 2006 celkem	2 482,00	Ostatní výnosy	0,00
		Výnosy v roce 2006 celkem	2 638,00



Aleš Slaviček
vedoucí pobočky

Kontaktní adresa pobočky:

Naděje, pobočka Litoměřice
Želetická 11, 412 01 Litoměřice
tel.: 416 797 511, e-mail: litomerice@nadeje.cz
účet: ČSOB a.s., číslo 186225637/0300

Datum založení pobočky: říjen 2003

Činnost pobočky je zaměřena na poskytování služeb:

- » Azylový dům pro ženy
- » Terénní program v ubytovně pro sociálně potřebné občany
- » Nízkoprahové zařízení pro děti a mládež - Klub ARCHA



Významné události v roce 2006:

- » V dubnu zasáhla pobočku povodeň, v přízemí domu stoupla hladina do výše 1,5 metru
- » Pravidelné biblické hodiny; vzdělávací a resocializační programy pro klienty
- » Zapojení do projektu „Strategie sociální inkluze bezdomovců v ČR“
- » Provoz krejčovské dílny pro rozvoj ergoterapie
- » Vánoční program pro klienty pobočky

Kvalitativní hodnocení:

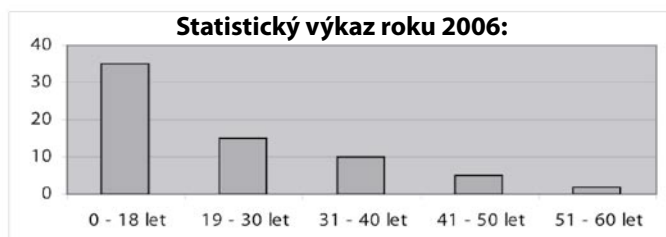
Činnost pobočky zahrnuje komplexní integrační program s návazností jednotlivých služeb. Je rozvíjen systém vzdělávání zaměstnanců a supervize. Důraz je kladen na neustálé zvyšování

Pobočka: Litoměřice

NÁKLADY	v tis. Kč	VÝNOSY	v tis. Kč
Materiálové náklady	408,00	Příjmy za služby	175,00
Energie	0,00	Dotace od státu	0,00
Osobní náklady	2 009,00	Dotace od samosprávy	731,00
Služby	255,00	Dotace z fondů EU	1 522,00
Ostatní náklady	59,00	Finanční a věcné dary	374,00
Náklady v roce 2006 celkem	2 731,00	Ostatní výnosy	134,00
		Výnosy v roce 2006 celkem	2 936,00

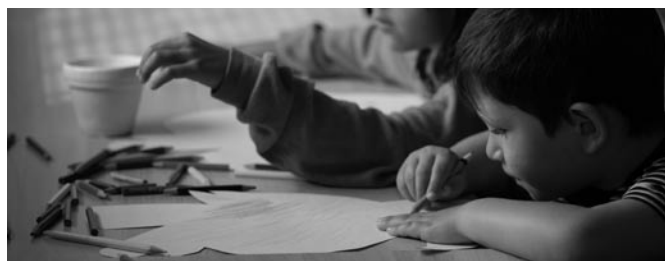
Statistický výkaz roku 2006:

Počet zaměstnanců	10
Počet klientek azylového domu.....	44
Počet klientů terénního programu včetně dětí	67
Počet klientů klubu ARCHA	35
Kapacita azylového domu	16
Kapacita ubytovny	70
Průměrný denní počet ubytovaných v azylovém domě.....	11
Průměrný denní počet ubytovaných v ubytovně.....	47
Počet poskytnutých noclehů v azylovém domě.....	4 010
Počet poskytnutých noclehů v ubytovně.....	17 102



Cíle do budoucnosti:

- » Rozvoj vzdělávacích aktivit pro pracovníky v přímé péči
- » Splnění podmínek pro registraci poskytovaných služeb
- » Aplikace interních metodik sociální práce do praxe





POBOČKA ROUDNICE NAD LABEM

Kontaktní adresa pobočky:

Naděje, pobočka Roudnice nad Labem
Sladkovského nám. 1365, 413 01 Roudnice nad Labem
telefon: 416 837 233, e-mail: roudnice@nadeje.cz
účet: ČSOB a.s., číslo 206319025/0300



Mgr. Tomasz Kasowicz
vedoucí pobočky

Datum založení pobočky: duben 2006

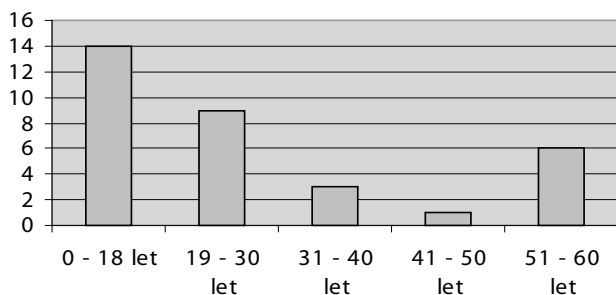
Činnost pobočky je zaměřena na poskytování služeb:

- » Terénní program v ubytovně pro sociálně potřebné občany

Významné události v roce 2006:

- » V dubnu byla zahájena činnost střediska
- » Během roku došlo k rozvoji a stabilizaci poskytovaných služeb
- » Byla navázána úzká spolupráce s Městem Roudnice nad Labem

Věkové složení klientů



Kvalitativní hodnocení:

V pobočce je rozvíjen systém vzdělávání zaměstnanců a supervize. Důraz je kladen na neustálé zvyšování kvality poskytovaných služeb

Cíle do budoucnosti:

- » Rozvoj vzdělávacích aktivit pro pracovníky v přímé péči
- » Splnění podmínek pro registraci poskytovaných služeb
- » Aplikace interních metodik sociální práce do praxe

Statistický výkaz roku 2006:

Počet zaměstnanců 5

Počet klientů terénního programu včetně dětí 33

Počet kontaktů 9059

Průměrný denní počet kontaktů 25

Počet intervencí 112



Pobočka Roudnice nad Labem

NÁKLADY	v tis Kč	VÝNOSY	v tis Kč
Materiálové náklady	130,00	Příjmy za služby	0,00
Energie	0,00	Dotace od státu	0,00
Osobní náklady	868,00	Dotace od samosprávy	1 077,00
Služby	69,00	Dotace z fondů EU	0,00
Ostatní náklady	16,00	Finanční a věcné dary	5,00
Náklady v roce 2006 celkem	1 083,00	Ostatní výnosy	0,00
		Výnosy v roce 2006 celkem	1 082,00

Kontaktní adresa:

Naděje, vedoucí vzdělávání
 Varšavská 37, 120 00 Praha 2
 (změna adresy v roce 2007)
 tel.: 271 741 360, mobil: 739 217 063
 e-mail: vzdelavani@nadeje.cz

Web: <http://www.nadeje.cz/vzdelavani>

Profesní vzdělávání pracovníků je považováno za jednu z klíčových oblastí poslání organizace. Velmi důležitou roli hraje vzdělávání sociálních pracovníků a pracovníků v sociálních službách, kteří se věnují přímé práci s klienty. V oblasti profesního růstu se udělal v posledních letech veliký krok kupředu a zvyšuje se profesionalita a kvalita nabízených vzdělávacích aktivit a to i v prostředí sociální práce. Naplňování standardů kvality v sociální práci vyžaduje především kvalifikovaný a dobře připravený personál. Investice do zaměstnanců pro dosažení lepšího výkonu a efektivního využívání jejich přirozených schopností, je principem pro dosažení vlastních cílů organizace.

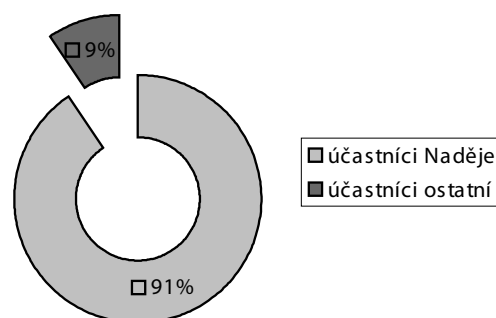


Naděje realizuje již šestým rokem vlastní projekt cíleného profesního vzdělávání zaměstnanců. Projekt mapuje aktuální potřeby konkrétních skupin zaměstnanců. Napomáhá tak k dalšímu profesnímu rozvoji každého pracovníka. Účastníkům se nabízí kvalitní lektorské zázemí a individuální přístup. Vedle zprostředkování odborných znalostí je zohledněn praktický nácvik a řešení modelových situací. Konkrétními cíli vzdělávání jsou rozvinout dovednosti, schopnosti a kompetence zaměstnanců a podpořit jejich identifikaci s posláním organizace. Projekt respektuje přirozené odlišnosti ve způsobech a formách dalšího vzdělávání dospělého člověka.

Většina vzdělávacích seminářů Naděje je otevřená pro pracovníky dalších poskytovatelů sociálních služeb. Tím projekt významně podporuje vzájemné sdílení a výměnu zkušeností a navazování partnerské spolupráce. Průběh projektu a jeho aktualizaci koordinuje ve spolupráci s pobočkami vedoucí vzdělávání.

V roce 2006 se v rámci projektu profesního vzdělávání uskutečnilo 40 vzdělávacích akcí. Uskutečnilo se deset dvoudenních seminářů s workshopy a rozvojová dílna kontaktních pracovníků pro vzdělávání. Dále pokračovaly pobočkové přednáškové cykly se zaměřením na specifické problémy v dané oblasti. Prioritními tématy se stalo zavádění standardů kvality sociálních služeb a odborná příprava na nový zákon o sociálních službách. Celkem se vzdělávacích akcí v roce 2006 zúčastnilo 730 pracovníků.

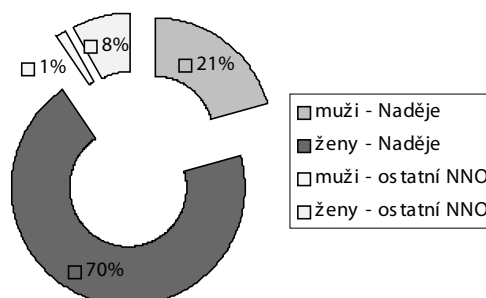
Procentuální zastoupení účastníků jiných NNO



V červnu 2006 byl úspěšně zakončen projekt Naděje v EU – podpora adaptability NNO na podmínky v EU. Cílem bylo posílení organizace na podmínky poskytování sociálních služeb v EU. Projekt probíhal formou interaktivních seminářů a výměnou zkušeností z praxe. Vedoucí pracovníci Naděje se naučili pracovat s programy EU, připravovat projekty a posílili své manažerské schopnosti. Konečným cílem projektu bylo zkvalitnění poskytování služeb osobám sociálně vyloučeným.

Práce na zdokonalování systému celoživotního vzdělávání pracovníků byla již dvakrát oceněna, v roce 2004 zvláštní cenou Zaměstnavatel roku za systém rozvoje vzdělávání, o rok později byl redakcí časopisu Sociální péče oceněn tým pro vzdělávání. Cílem pro nejbližší období je dosáhnout akreditace pro kvalifikační kurzy pro pracovníky v sociálních službách a pro ucelený program celoživotního vzdělávání sociálních pracovníků a pracovníků v sociálních službách.

Procentuální zastoupení muži - ženy



KODEX ETIKY PRACOVNÍKŮ NADĚJE

Neboť jsem hladověl, a dali jste mi jíst, žíznul jsem, a dali jste mi pít, byl jsem na cestách, a ujali jste se mne, byl jsem nahý, a oblékli jste mě, byl jsem nemocen, a navštívili jste mě, byl jsem ve vězení, a přišli jste za mnou.

(Bible, Evangelium podle Matouše 25, 35-36)

Naděje je podle svých stanov křesťanskou misijní a charitativní iniciativou. Od spolupracovníků Naděje vyžaduje, že budou respektovat a naplňovat poslání a cíle Naděje a nebudou vystupovat proti ní, proti jejím cílům a jejím klientům, ani proti zájmům její činnosti. Dále očekává, že se ve svých vztazích budou řídit etickými pravidly, která z křesťanské víry vzešla. Tento kodex etiky stojí na myšlence, že každý člověk je jedinečnou, neopakovatelnou lidskou bytostí bez ohledu na sociální původ, etnickou příslušnost, rasu či barvu pleti, věk, rod, zdravotní stav nebo přesvědčení. Za samozřejmé se pokládá dodržování platných zákonů a vnitřních předpisů a naplňování Standardů kvality sociálních služeb.

Spolupracovníci se zavazují k těmto zásadám jednání:

1. Ve vztahu ke klientovi

- a) Ctít osobní svobodu a práva každého klienta do té míry, aby zároveň nedocházelo k omezení svobody a práv druhých osob.
- b) Chovat se ke každému klientovi vždy uctivě a s vědomím, že naše služby jsou určeny právě jemu. Vidět v něm svého bližního a přistupovat k němu laskavě, zdvořile, s láskou a s respektem. Vytvářet atmosféru důvěry a bezpečí.
- c) Nehovořit o klientovi v jeho přítomnosti ve třetí osobě.
- d) Při poskytování služeb klienta nediskriminovat (např. z hlediska vyznání, národnosti či osobní sympatie).
- e) U každého klienta podporovat jeho rozvoj, včetně rozvoje duchovního.
- f) Nikdy klienta nepoškodit.
- g) Pracovní zatížení klienta včetně příležitostných prací je možno připustit pouze po jeho jednoznačném souhlasu, a to jen v rámci plánovaného rozvoje osobnosti.
- h) Nenechat si od klienta sloužit (ani bezplatně, ani úplatně) nepřijímat peníze ani věcné dary a žádným způsobem klienta nezneužít.
- i) Nevnášet do kontaktu s klientem své osobní problémy ani pracovní záležitosti a současně zachovávat potřebnou empatii.
- j) Nepřipustit ani náznak intimního vztahu ke klientovi nebo jeho rodinným příslušníkům, od vztahu intimního odlišovat lidský citový vztah ke klientovi.
- k) Podporovat dobrou spolupráci Naděje s rodinou klientů a v rámci možností též dobré vztahy klientů s jejich rodinnými příslušníky.
- l) Nedát ani nepůjčit klientu peníze (ani služební, ani vlastní).
- m) Zachovávat profesionální mlčenlivost o skutečnostech týkajících se klienta.

2. Ve vztahu k pracovišti

- a) Reprezentovat křesťanskou organizaci svým zevnějškem, vystupováním, chováním a postojem ke klientům.
- b) Dodržovat zásady týmové práce, vzájemné spolupráce a respektu. Zachovávat pravdivost v komunikaci a spolehlivost a důvěryhodnost v jednání.
- c) Zachovávat plný respekt k odpovědnosti a postavení nadřízeného pracovníka a nepřekračovat své pravomoci. Dbát pokynů nadřízeného a pravidelně ho informovat o všech závažných okolnostech.
- d) Provádět veškeré úkony obětavě, na maximální odborné úrovni s využitím všech svých odborných znalostí k jejich zvládnutí. Dbát na svůj profesní rozvoj.
- e) Aktivně se podílet na zlepšování kvality a úrovně služeb, které Naděje poskytuje.
- f) Zachovávat profesionální mlčenlivost o skutečnostech týkajících se Naděje.

Činnost Naděje zaměřená na poskytování sociálních a sociálně zdravotních služeb vyžaduje spolupráci na různých úrovních a budování partnerských vztahů s jinými subjekty. Chceme poskytovat kvalitní služby a současně být důvěryhodným partnerem veřejné správě, jiným poskytovatelům sociálních služeb, partnerům ze soukromé sféry a také zahraničním kolegům a dalším osobám.

V roce 2006 pokračovala spolupráce s kraji na vytváření střednědobých plánů rozvoje sociálních služeb a s obcemi a městy na jejich komunitním plánování. Komunitní plán města Otrokovic, na kterém se Naděje podílela, byl vyhodnocen japonskou nadací Sasakawa jako nejlepší v celé ČR. Podporu z veřejných zdrojů poskytuje stát, zejména prostřednictvím Ministerstva práce a sociálních věcí, ale také Ministerstva zdravotnictví, Ministerstva školství, mládeže a tělovýchovy a Ministerstva kultury. Důležitá je také podpora měst, obcí, městských částí a úřadů práce. Naděje spolupracuje také na projektech financovaných z Evropské unie, podrobnější údaje jsou na následujících straně.

Z příspěvků nadací byly financovány další menší projekty, zejména od F-nadace systém celoživotního vzdělávání zaměstnanců, otevřený i pro zájemce, kteří nepracují v Naději, dále od Nadace rozvoje občanské společnosti – Pomozte dětem, od společnosti Kraft Foods. Dalšími nadacemi, které podpořily naše projekty, jsou Nadace Terezy Maxové, Nadace na podporu vzdělávání, Nadace Divoké husy, Nadační fond manželů Livie a Václava Klausových, Nadace ADRA, Nadace ČEZ, Nadace Siemens, Nadace Zdraví pro Moravu, Auxilia, Sophia, Partnerství, Zdraví a Dobré dílo sester sv. Karla Boromejského.

Klienti několika poboček pravidelně rádi soutěží ve sportovních disciplínách včetně mezinárodních a mistrovských střetnutí. Rádi se účastní kulturních programů se školami, lidovými uměleckými soubory, hudebních festivalů, romské dívky soutěžily o Miss Khamoro, děti se zúčastnily bambiriády. Uživatelé sociálních služeb však také dovedou přes svůj handicap připravit program pro veřejnost, veřejná kulturní vystoupení, předvedení svých řemesel, a také společnosti dávat, třeba při úklidu sídliště. Naděje při tom spolupracuje

s celou řadou partnerů, s domy dětí a mládeže, s městskými úřady, s rodiči dětí, se sociálními zařízeními podobného typu, se skauty. Oblíbené jsou zahradní slavnosti, jarmarky, dny otevřených dveří, které napomáhají sociálnímu začleňování.

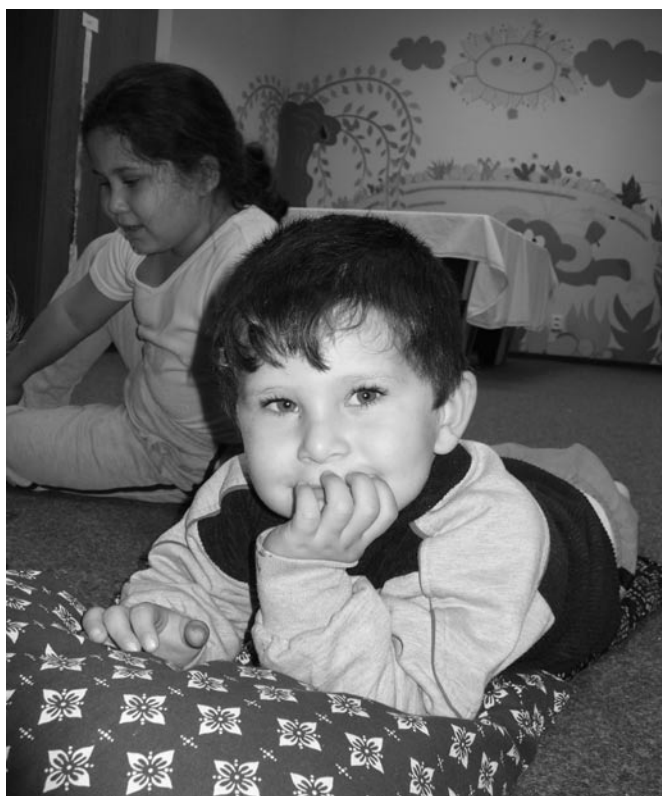
Profesionální spolupráce na významných projektech je nutná zejména v Praze. S jinými poskytovateli sociálních služeb a zdravotníky za podpory města jsme provozovali zimní noclehárnu ve Vršovicích a stanové městečko na Letné. Participujeme také při hledání řešení problematiky bezdomovství v hlavním městě. Společně již tradičně v Praze připomínáme Mezinárodní den za vymýcení chudoby, tentokrát za účasti dětí z Písku. V Jablonci nad Nisou společně s dalšími nevládními organizacemi obýváme spolkový dům,

který zřídilo město, zde je také poradna pro klienty Probační a mediační služby. Naděje také iniciovala vznik potravinových bank v České republice a rozvoj jejich činnosti podporuje.

S církvemi a jejich duchovními zajišťujeme na vyžádání pastorační péči podle konfese klientů, bohoslužby a další programy ke křesťanským svátkům a také misijní práci. Pro školy připravujeme přednášky o HIV a AIDS o drogové prevenci a další programy. Na svých pracovištích umožňujeme praxi studentů středních a vysokých škol. Systém celoživotního vzdělávání zaměstnanců je otevřený pro pracovníky jiných organizací.

Naděje dlouhodobě spolupracuje v sítích a

střešních organizacích, na regionální, národní i evropské úrovni. Je členem České rady humanitárních organizací ČRHO a v jejích krajských radách KRHO, pracuje ve spolku poskytovatelů sociálních služeb SKOK, v České Alzheimerovské společnosti, v České asociaci pečovatelské služby ČAPS, v Českém hnutí speciálních olympiád ČHSO, ve Vězeňské duchovenské péči VDP a v České federaci potravinových bank ČFPB. Na evropské úrovni se angažuje zejména v Evropské federaci národních sdružení pracujících s bezdomovci FEANTSA, kontakt udržuje i s jinými organizacemi. Pro Evropskou observatoř bezdomovství EOH, která je součástí FEANTSA, byla zpracována Národní zpráva o bezdomovství 2006 a studie Konflikt, bezdomovci a veřejný prostor (obě jsou v elektronické verzi na domovské stránce Naděje).



GRANTOVÉ PROJEKTY V ROCE 2006:

Integrační program – RLZ je dvouletý projekt (2006-2007) z grantového schématu Zajištění jednotného přístupu při poskytování sociálních služeb pro osoby bez přístřeší. Cílem projektu realizovaného ve čtyřech pobočkách (Praha, Jablonec nad Nisou, Mladá Boleslav a Litoměřice) je podpora uživatelů služeb při získání zaměstnání, vytvoření podmínek pro jeho udržení a zvýšení úrovně poskytovaných sociálních služeb ve smyslu Standardů kvality sociálních služeb. V rámci tohoto cíle je zajištěn rozvoj individuální práce s uživatelem (tvorba a naplňování individuálních plánů), aktivizace schopností uživatele zařadit se na trh práce a zajištění potřebného zázemí pro udržení zaměstnání. Projekt je spolufinancován Evropským sociálním fondem a státním rozpočtem ČR.



Strategie sociální inkluze bezdomovců v ČR je dvouletý společný projekt pěti poskytovatelů sociálních služeb 2005-2007. Cílem projektu, do něhož se zapojily pobočky Praha, Jablonec nad Nisou a Litoměřice, je získat dostatek údajů pro řešení problematiky bezdomovství v ČR v evropském kontextu. Naděje v něm vytváří zázemí a poskytuje odbornou garanci pro dvě aktivity Definice a typologie a Průzkum poskytování zdravotní péče. Do projektu jsou zapojeny čtyři pobočky. Projekt je spolufinancován Evropským sociálním fondem a státním rozpočtem ČR.



Aktivizace pracovního potenciálu sociálně znevýhodněných občanů je dvouletý partnerský projekt 2006-2008, jehož cílem je zavedení systému pomoci sociálně znevýhodněným občanům při návratu na otevřený trh práce. Je to aktivizační program, zaměřený na obnovu a rozvoj klíčových kompetencí, znalostí, dovedností a schopností. Program je realizován v Job klubech formou vzdělávacích modulů, zaměstnávání v tréninkových pozicích a podporovaného zaměstnávání. Projekt je spolufinancován Evropským sociálním fondem, rozpočtem ČR a rozpočtem Hlavního města Prahy.



Práce v Naději je projekt realizovaný ve Zlíně, má dvojitý cíl. Prvním je vytvoření 19 nových pracovních míst s perspektivou jejich udržení, z toho 6 míst pro osoby dlouhodobě nezaměstnané, 18 míst vhodných pro ženy. Druhým cílem je rekvalifikace účastníků v projektu a další formy vzdělávání v průběhu realizace dvouletého projektu, končícího v červnu 2008. Projekt je spolufinancován Evropským sociálním fondem a státním rozpočtem ČR v prioritě Aktivní politika zaměstnanosti Úřadu práce ve Zlíně.



Činnost ve VÍTKU má za cíl vytvoření a udržení jednoho pracovního místa pro práci s dětmi a mládeží ohrožené delikvencí ve Vizovicích, rozšíření činnosti v nízkoprahovém zařízení pro děti a mládež VÍTEK a vzdělávání pracovníků střediska. Projekt realizovaný od září 2006 do května 2008 je Projekt je podpořen ze SROP, opatření 3.2, Podpora sociální integrace ve Zlínském kraji.





Azylový dům Naděje je projekt, který poskytuje pobytové služby na přechodnou dobu a základního sociálního poradenství ženám a rodinám v nepříznivé sociální situaci spojené se ztrátou bydlení. Jeho realizace potrvá až do dubna 2008. Projekt je podpořen ze SROP, opatření 3.2, Podpora sociální integrace v Plzeňském kraji.



Komunitní centra a program sociálních služeb Naděje v Písku je projekt, jehož cílem je podpora občanů především romské národnosti v tom, aby byli schopni samostatně řešit své problémy a stali se méně závislími na systému sociální pomoci. Dále se projekt zaměřuje na práci s romskými dětmi prostřednictvím volnočasových a vzdělávacích aktivit. Realizace potrvá do poloviny roku 2007. Projekt je podpořen ze SROP, opatření 3.2, Podpora sociální integrace v Jihočeském kraji.



(NE)vědět z(NE)výhodňuje je zaměřen na pomoc občanům romské národnosti v Plzni. Cílem je ochrana před sociálním vyloučením, zvýšení vzdělanosti, lepší zaměstnatelnost a efektivnější integrace romské menšiny do společnosti. Uvedených cílů projekt dosahuje prostřednictvím sociálně – pedagogické práce s dětmi předškolního věku a s dětmi ve věku od 6 do 10 let. Projekt se soustřeďuje též na kontakt s rodiči dětí, s vyučujícími na školách, kam děti docházejí, a ve zvláštních případech je v kontaktu též s pedagogicko psychologickou poradnou. Projekt realizovaný v letech 2006-2007 podpořila NROS z programu Transition Facility Evropské Unie.



Naděje v EU je projekt ukončený v červnu 2006. Cílem projektu bylo posílení adaptability organizace na podmínky poskytování sociálních služeb v EU. Formou vzdělávání, výměny zkušeností a dobré praxe se vedoucí pracovníci Naděje učili pracovat s programy EU. Pracovníci pomáhajících profesí se učili podporovat klienty v jejich uplatnění na trhu práce. Konečným cílem bylo zkvalitnění poskytování služeb osobám ohroženým sociální exkluzí a sociálně vyloučeným. Projekt byl podpořen z programu Phare 2003



Tvořte s námi je projekt pobočky na Vsetíně, který má umožnit prezentaci klientů na akcích pro veřejnost, podpora integrace zdravotně postižených klientů. Projekt podpořilo Ministerstvo kultury ČR.

Přijďte mezi nás umožňuje prezentaci klientů pobočky Otrokovice na akcích pro veřejnost, podpora integrace zdravotně postižených klientů. Projekt podpořilo Ministerstvo kultury ČR.

Program pro mentálně postižené Otrokovice – domov pro děti, mládež a dospělé s mentálním a tělesným postižením je projektem na podporu provozu domova pro osoby se zdravotním postižením. Je financován prostřednictvím akreditačního řízení pro účely víceletého financování nestátních neziskových subjektů, zajišťujících veřejně prospěšnou činnost v oblasti sociálních služeb Zlínským krajem.





GRANTOVÉ PROJEKTY

Chráněné bydlení Otrokovice má za cíl pomocí asistenčního dohledu zajistit klientům větší samostatnost. Je podpořen z podprogramu pro nestátní neziskové organizace v oblasti sociálních služeb Zlínského kraje.

Program pro mentálně postižené Otrokovice – chráněné a terapeutické dílny má za cíl zapojení 18 klientů do pracovní rehabilitace podle vlastních možností a schopností. Je financován prostřednictvím akreditačního řízení pro účely víceletého financování nestátních neziskových subjektů, zajišťujících veřejně prospěšnou činnost v oblasti sociálních služeb Zlínským krajem.

Program pro mentálně postižené Vsetín zajišťuje pomoc rodičům při každodenní péči o postižené děti a zajištění duševního a tělesného rozvoje každého dítěte. Je podpořen z podprogramu pro nestátní neziskové organizace v oblasti sociálních služeb Zlínského kraje.

Program pro mentálně postižené Vsetín-Rokytnice má za cíl rozvoj osobnosti se zdravotním postižením a pomoc rodinám při každodenní péči o zdravotně postižené osoby. Je podpořen z podprogramu pro nestátní neziskové organizace v oblasti sociálních služeb Zlínského kraje.

Asistenční služba v chráněném bydlení Vsetín-Rybníky chce umožnit zdravotně postiženým klientům osamostatnění do vlastní rodiny, pomoc při vedení domácnosti a integraci do společnosti. Je podpořen z podprogramu pro nestátní neziskové organizace v oblasti sociálních služeb Zlínského kraje.



Program pro mentálně postižené Otrokovice má za cíl podpora provozu domova pro osoby se zdravotním postižením. Je podpořen Statutárním městem Zlínem a jeho Sociálním fondem.

Integrační program Praha je určen na pomoc společensky vyloučeným a ohroženým osobám. Smyslem je spoluúčast na hledání životních cílů, osobního zázemí a společenského uplatnění. Program zahrnuje vedle okamžité pomoci, vedoucí k uspokojení základních životních potřeb, návazných služeb souvisejících s návratem do společnosti i azylové ubytování různého stupně. Hlavním cílem projektu je integrace těchto osob do společnosti a prevence bezdomovství. Projekt je podpořen Hlavním městem Prahou.



Zdravotní péče o bezdomovce v Praze je projekt, jehož cílem je zajistit praktickou dostupnost lékařské péče pro sociálně vyloučené občany, zejména bezdomovce, pro které je obtížné její dosažení ve standardním systému. Kromě této základní péče plní i důležitou funkci preventivní (záchyt infekcí apod.) s pozitivním dopadem na širší veřejnost. Projekt je podpořen Hlavním městem Prahou.



Provoz nízkoprahových denních center v Praze má za cíl pomoci lidem, kteří se ocitli v nepříznivé sociální situaci a nedovedou ji řešit bez cizího přispění. Obsahem projektu je podpora provozu dvou nízkoprahových denních center, která nabízejí uspokojení základních životních potřeb a další podporu související s návratem do běžného života. Projekt je podpořen Městskou částí Praha 1.



Terénní práce mezi bezdomovci v centru Prahy má za cíl oslovit společensky vyloučené osoby, žijící na okraji společnosti, které nenavázaly spolupráci s žádným zařízením poskytujícím sociální služby, pokusit se s nimi navázat a udržet kontakt a postupně je navázat na pomoc, nabízenou v odpovídajícím zařízení. Projekt je podpořen Městskou částí Praha 1.

Andragogika – profesní vzdělávání je projekt na podporu celoživotního vzdělávání zaměstnanců. Naděje věnuje vzdělávání pozornost již od svého vzniku a usiluje o dosahování dobré kvality nabízených služeb. Vzdělávání pracovníků probíhá formou přednášek, seminářů, praktických kursů či vzdělávacích pobytů. Tématem jsou všechny obory potřebné pro činnost Naděje. Projekt již několik let podporuje F-nadace.



NADACE

ARCHA pro děti v Litoměřicích je určen pro zlepšení životních podmínek a zajištění růstu osobnostních kvalit dětí. Projekt je financován ze sbírkového projektu Pomozte dětem! organizovaného Nadací rozvoje občanské společnosti a Českou televizí.



Nízkoprahové zařízení pro děti a mládež VÍTEK je projektem pro vhodně vyplněný volný čas neorganizovaných dětí a mládeže ve Vizovicích, pro posílení schopnosti realizace vlastních vhodných aktivit a zřízení a provozování keramické dílny v zařízení. Projekt realizovaný od roku 2005 a ukončený v listopadu 2006, je financován ze sbírkového projektu Pomozte dětem! organizovaného Nadací rozvoje občanské společnosti a Českou televizí.



Sociální jídelna v Praze se zaměřuje na potravinovou pomoc lidem v nouzi prostřednictvím distribuce teplých jídel nebo potravinových balíčků. Obsahem projektu je podpora při zřízení sociální jídelny a její provoz v letech 2006-2007. Projekt podpořil Kraft Foods ČR s.r.o.

Kampaň projektu **...mám NADĚJI!?!?** měla za cíl informovat veřejnost o problematice bezdomovství. V rámci ní proběhla měsíční letáková kampaň ve městech Praze, Plzni, Mladé Boleslavi, Jablonci nad Nisou a Litoměřicích, obyvatelé dostali do poštovních schránek 600.000 letáků. V Praze bylo 13. listopadu ve stanicích metra rozdáno dalších 100.000 letáků, od 10. listopadu byla čtyřikrát uveřejněna celoplošná inzerce v deníku Metro. Po celý měsíc byly v dopravních prostředcích v Praze vyvěšeny letáčky. Projekt podpořila The Seed of Truth.

Život rozkvétá v tvých rukou podporuje prezentaci výrobků klientů z Otrokovic na akcích pro veřejnost a integraci zdravotně postižených klientů do společnosti. Projekt podpořila Nadace Terezy Maxové.

Arteterapie v denním centru pro zdravotně postižené děti umožňuje prezentaci výrobků klientů na akcích pro veřejnost a podpora integrace zdravotně postižených klientů. Projekt podpořila Nadace ČEZ.

Pomáhej mi můj koníčku je projekt na uplatnění hypoterapie – zlepšení fyzického zdravotního stavu nebo jeho stabilizace, zvládnutí cestování, přiblížení se přírodě klientů se zdravotním postižením ze Vsetína. Podpořila jej Nadace Zdraví pro Moravu.



PODĚKOVÁNÍ

A

A. CHAROUZ, spol. s r.o.
ACTIVA, s.r.o.
ADRIANA - VÝRBE TĚSTOVIN, s.r.o.
AGORA PLUS, a.s.
AGROL, spol. s r.o.
AK-ATELIER, s.r.o.
Alda Václav
Alexander Jaroslav
ALIKA, a.s.
APETITTO ŠNAJDR, s.r.o.
AS ROVI, spol. s r.o.
AUGUR, spol. s r.o.
AUSTIN DETONATOR, s.r.o.
Autoopravna Blinka Josef
AUTOP BOHEMIA, spol. s r.o.
AVANTI - Miloslava Procházková
AVTOKRAT CONSULT, s.r.o.

B

Balážová Žaneta
BAPON - ŠTĚPON, s.r.o.
BARUM CONTINENTAL, spol. s r.o.
BATIST, s.r.o.
BAUHAUS, k.s.
Bažantová Iveta
BB ART - Jiří BUCHAL
Bednářová
Bedřichová Marie
Beerová Božena
Beňa David
Beňová Eva
Berger Pavel
BÍBA NÁPOJE, s.r.o.
BIOMEDICA, spol. s r.o.
BIRHANZL JIŘÍ – ŘEZNICTVÍ A UZENÁŘ-
STVÍ
Blažej
BOHEMILK, a.s.
BOCHEMIE, s.r.o.
Borecká Karolína
BORRO CZECH, spol. s r.o.
BOŠTÍK, s.r.o.
BRATRSKÁ JEDNOTA BAPTISTŮ
BRATŘI ZÁTKOVÉ, a.s.
Brožová Evženie, Brno
Brůžičková Anežka, Brno
Břevnovská lékárna - Zbyněk Čalkovský,
PharmDr.
BUDA-MONT, spol. s r.o.
Burešová Tamara, RNDr., Brno
BURKHOF KAVA, s.r.o.

C

C & A MODA ČR, v.o.s.
CANO, s.r.o.
CAT CUT, s.r.o.
CEMA Žamberk
CEREPA, a.s.
CÍRKEV ADVENTISTŮ S.D. LUŽE

CÍRKEV BRATRSKÁ, LITOMYŠL
CITIBANK, a.s.
COCA-COLA BEVERAGES ČR, s.r.o.
CODAN AGENTURA, spol. s r.o.
COMPUTER PRESS, a.s.
COPY GENERAL, s.r.o.
CS CABOT, s.r.o.
Cuong Tran Dinh
CZ FRUIT, o.d.

Č

Čadová Miluše
Černá Zdeňka
Černý Štěpán
ČEROZFRUCHT, s.r.o.
ČESKÁ FEDERACE POTRAVINOVÝCH
BANK, o.s.
ČESKÝ ČERVENÝ KŘÍŽ
Čižinská Božena, MUDr.
ČLOVĚK V TÍSNI, o.p.s.
ČTYŘLÍSTEK, spol. s r.o.

D

D PLAST, spol. s r.o.
DAMAN, spol. s r.o.
DANONE, a.s.
DART, s.r.o.
DEKORA JENÍČEK, a.s.
DELIKOMAT, s.r.o.
DELTA PEKÁRNY, a.s.
Demjanovičová Soňa
DENTIMED, s.r.o.
DEZA, a.s.
DIANA COMPANY, spol. s r.o.
DIANA-MRÁZEK-EKO, spol. s r.o.
DICON, a.s.
Dilhof Vladimír T.D.V.
Doležalová Jitka
Doležel Petr, Ing., Brno
DOPRAVNÍ PODNIK HL. M. PRAHY, a.s.
Dostálová Klára
Dr. MÜLLER PHARMA, s.r.o.
Dráb Fedor
Drobná Dagmar, Brno
DRŮBEŽÁRNA Š+L, s.r.o.
DRUHÝ SBOR ČCE V PRAZE 3 - ŽIŽKOVĚ
DRUCHEMA, v.d.
Důbravová Ludmila, Valašské Příkazy
DUKÁT INC, a.s.
Dům nábytku - ŠVARC

E

EASTMOP, spol. s r.o.
ECOLAB HYGIENE, s.r.o.
EHRMANN STRÍBRO, s.r.o.
Ekochem Cosmetics - Šorm Miloslav
EKVITA - LEAS, s.r.o.
EL NIÑO, a.s.
ELKOV ELEKTRO, a.s.
ELLIPSE CZ, s.r.o.

ELVO, a.s.
EMCO, spol. s r.o.
ESO MUSIC PRODUCTION, s.r.o.
Esquiélová Růžena
ESSO, spol. s r.o.
ETA, a.s.
EURO-CAFÉS CZ, s.r.o.
Eva Musilová – JEDLÍK

F

Faciová Sylvie
Fajmon Jozef
Farka Pavel
FARNÍ CHARITA LITOMYŠL
FARNÍ SBOR ČCE, BRNO
FARNÍ SBOR ČCE, VIZOVICE
Fasurová Yvona, Brno
FAULHAMMER, s.r.o.
FEMAX, a.s.
Fenclová Miroslava, Brno
FIDE, s.r.o.
Fíla Michal
Fischer Ondřej, Ing.
F-NADACE
FONTANA WATERCOOLERS, s.r.o.
Forgáčková Naděžda
FORLIVING, s.r.o.
FOUR SEASONS HOTELS (Czech Republic), s.r.o.
FRANCES, a.s.
Frank Josef, ing., Brno
František Jirsa
Franzová Martina
FREUDENBERG POTŘEBY PRO DOMÁC-
NOST, k.s.
Fridrich Miroslav
FRUNĚK INOX, s.r.o.
Fuxa Miroslav

G

Gabrielová Eva
Gálová Jana, Brno
GEHE PHARMA PRAHA, spol. s r.o.
Genžová
GIO'STYLE PAP, a.s.
GLASS SERVICE, a.s.
GLOBAL INFORMATION SYSTEMS, s.r.o.
GRADA PUBLISHING, a.s.
GREINER PACKAGING SLUŠOVICE, s.r.o.
GREIT, s.r.o.
Grund Jiří
GRUND, a.s.
GRUPO M.A., s.r.o.
GTS-GLOBAL TRANSACTION SYSTEM CZ,
s.r.o.
Gyomberová Dana

H

H. J. HEINZ ČR/SR, a.s.
Hamata Vladimír



Hamberger Jiří
HampI Vladimír, Mgr., Brno
Hamplová Dana
Hanka Petr, Brno
HARTMANN - RICO, a.s.
Havlíček Martin
Havlíková Bernarda
HB TEXTILIE, s.r.o.
Hečková Mária
Hejzlar Jaroslav
HELLADA, s.r.o.
HENKEL ČR, spol. s r.o.
Heryánová Anna, Doc.
HILTON PRAGUE
Hladíková Anna, Modřice
HLAVNÍ MĚSTO PRAHA
Holíková Marta
HOLTEX, a.s.
HOME CREDIT, a.s.
HOPPENSTEDT BONNIER INFORMATION,
s.r.o.
HORTIM INTERNATIONAL, spol. s r.o.
Hotařová Lenka
Hotařová Ludmila
HOTEL AMBASSADOR - ZLATÁ HUSA,
s.r.o.
Houžvičková - Sportservis
Hrabcová Ivana
Hryzáková Miroslava, Brno
HUGLI FOOD, s.r.o.
Hurťová Anna
Husáková Eva
Huszárová Miluše, Brno
Hušková Věra

CH

Cháb Jakub
Charita Dolní Újezd
Charousková Drahomíra, Rosice u Brna
Chatrný Dalibor, prof., Brno
Chejnovská Alena
CHIRONAX, s.r.o.
CHOCEŇSKÁ MLÉKÁRNA, s.r.o.
Chotívková Lenka
Chovancová Eva, Opava
Chvojka Tomáš

I

IDEA PRAHA, spol. s r.o.
IMPROMAT, s.r.o.
INSKY, s.r.o.
INTERSNACK, a.s.
Iveta Bránská

J

J PLUS, s.r.o.
JÁCHYMOV INVEST, a.s.
JAKOBE, a.s.
JAKOSTNÍ A TECHNOLOGICKÉ CENTRUM,
s.r.o.

Janderová
Janská Vlasta, Brno
JAROMĚŘICKÁ MLÉKÁRNA, a.s.
Javornický Pavel
JEMČA, a.s.
Jeřábková Ludmila, Šlapanice
JIHOČESKÝ KRAJ
JIHOMORAVSKÉ PIVOVARY, a.s.
JIHOMORAVSKÝ KRAJ
Jirušek Jaroslav
JIVA CZ, s.r.o.
JML Fitnes Line
Jugas Jiří
Jungbauer Aleš

K

Kadidlová
KAFFA, s.r.o.
KALABRIA, spol. s r.o.
KAMA, s.r.o.
KÁMEN A PÍSEK, s.r.o.
KARSTADT WARENHAUS AG
KÁVOVINY, a.s.
Kazda Vladimír
KENSO FASCHION, s.r.o.
KIMBERLY-CLARK, s.r.o.
Kirschbaumová Jarmila
KLATT, s.r.o.
Klíčková Petra
KOBYLKA, s.r.o.
Kočentová Alexandra, Brno
Kočí Emil
Kočna Adolf, MUDr.
Kolovratníková Miloslava
KONEKTORY BRNO, s.r.o.
Konopíková Helena
KONTINUA, spol. s r.o.
Konvalinková Ramona
Korčáková Karla
Kořenek Petr, Ing.
Kosta Karel a Zdenka, Brno
Kostková Pavla, Brumov-Bylnice
Kotík Petr, Ing., Zlín
Kotzianová Milena, Brno
Kousalová Hana, MUDr.
KOVOŠROT PRAHA, a.s.
KRAFT FOODS ČR, s.r.o.
Krajčí Tomáš
KráI Ivan - NAKLADATELSTVÍ
KráI Jaroslav
Krčka Josef – JK Color
KREDO - REGÁLY, s.r.o.
KRKONOŠSKÉ PAPIRNY, a.s.
Krkoška Bohdan
Křikalová
Kubíček Jan
KUGR, s.r.o.
Kulheim Ivan, ing., Brno
Kulíšková Dana, Brno
Kumpošt Jiří, ing., Brno

Kuncl Martin
Kurečka Michal
Kutheilová Jitka
Kynčlová Marcela
Kysilková Alena

L

LABETA, s.r.o.
Lahodová Jaroslava, Brno
Laryš Jan, MUDr.
LASKA DALBOSS, spol. s r.o.
LAURUS, spol. s r.o.
LE & CO - ING. JIŘÍ LENC, s.r.o.
LÉKÁRNA BAŤOV, s.r.o.
Lékárna Eva, Brno
Lhotský Petr
LIBERECKÝ KRAJ
Lifka Karel
LINDE GAS, a.s.
LITEX AIR - CHARTER SERVICE
LOHMANN & RAUSCHER, s.r.o.
Lojda Jiří
Lopourovi
Lowák Aleš, Brno
LUCA CZ, s.r.o.
Ludvík Jan
Lukešová Ludmila
Lutišanová Michaela
Lutoňská Zdeňka
LUXPLAN, s.r.o.
Lysáková Marie, Brumov-Bylnice

M

M+M Křepinský
Macáková Marie
Macek Petr
Macková Božena – MATEX
Macková Helena
Macková Jana, Ing.
Magistrát města Plzně
Mahlerová Marcela
Machala Josef, MUDr.
Majerová Soňa
Malár Luděk
MALTÉZSKÁ POMOC, o.p.s.
MAPA SPONTEX, s.r.o.
MARANATHA, o.s.
Marek Josef, MUDr.
MARILA BALÍRNY, a.s.
Maršálek Aleš, Modřice
Maršálková Alena, Modřice
Mátl Vít
McDONALD'S ČR, spol. s r.o.
MEDIAPLAST CZ, v.d.
MEDIATEL, spol. s r.o.
Medková Helena
MEDPHARMA, s.r.o.
Meduna Jaromír
MEGAFLEX, spol. s r.o.
Mego Pavel



PODĚKOVÁNÍ

MĚSTO BRUMOV-BYLNICE
MĚSTO BŘECLAV
MĚSTO LITOMĚŘICE
MĚSTO NAPAJEDLA
MĚSTO PÍSEK
MĚSTO SLAVIČÍN
MĚSTO SLUŠOVICE
MĚSTO STARÉ MĚSTO
MĚSTO TANVALD
MĚSTO VALAŠSKÉ KLOBOUKY
MĚSTO VESELÍ NAD MORAVOU
MĚSTSKÁ ČÁST BRNO - MEDLÁNKY
MĚSTSKÁ ČÁST PRAHA 1
MĚSTSKÁ ČÁST PRAHA 10
MCH REKLAMA A TISK, s.r.o.
MIELE, spol. s r.o.
Mikala Roman
Mimrová Michaela
Mirovský Jiří
MISSION SERVICES HEADQUARTERS
MLÉKÁRNA ČEJETIČKY, s.r.o.
MLÉKÁRNA HLINSKO, s.r.o.
MLÉKÁRNA VALAŠSKÉ MEZIŘÍČÍ, spol. s r.
o.
MLÝN A KROUPÁRNA MRSKOŠ, s.r.o.
MO-BE
MOGADOR, s.r.o.
MONITOR CE MEDIA SERVICES, s.r.o.
MORAVEC OTAKAR - ŘEZNICTVÍ A UZE-
NÁŘSTVÍ, s.r.o.
MORION - KLENOTY, HODINY
MOSTAZ - Jiří Olšer
MOSTECKÁ UHELNÁ, a.s.
Mráz Pavel, Praha
Muchová Vlasta
MYDLÁŘKA, a.s.

N

NÁBYTEK ŘÍHA, PRAHA
NADACE ADRA
NADACE AUXILIA
NADACE ČEZ
NADACE DIVOKÉ HUSY
NADACE DOBRÉ DÍLO
NADACE PARTNERSTVÍ
NADACE ROZVOJE OBČANSKÉ SPOLEČ-
NOSTI
NADACE SOPHIA
NADACE TEREZY MAXOVÉ
NADACE ZDRAVÍ PRO MORAVU
NADAČNÍ FOND MANŽELŮ LIVIE A VÁC-
LAVA KLAUSOVÝCH
NADAČNÍ FOND PRO PODPORU VZDĚLÁ-
VACÍCH PROGRAMŮ
NADAČNÍ FOND PRO SOC.AKTIVITY OB-
ČANŮ M. PLZNĚ
Nádvorník Milan, Ing.
NÁCHODSKÝ MLÝN, a.s.
NASIAKO, s.r.o.
NÁŠ DOMOV KOCLÍŘOV

NATURA, A.S.
Nebeská Olga
Nečasová Eva, RNDr.
NEKTON - VRŇATA, s.r.o.
NESTLÉ ČESKO, s.r.o.
NEW YORKER, s.r.o.
NOBRS, s.r.o.
NOKIA CZECH REPUBLIC, s.r.o.
NOPEK, a.s.
NORBS, s.r.o.
NOSS, s.r.o.
NOVÁ MODEVA PRAHA, s.r.o.
Novák Filip
Novotná Marie
Novotný Jiří

O

O.B.HELLER, a.s.
OBEC DRNOVICE
OBEC HALENKOV
OBEC HOSTIŠOVÁ
OBEC HOVĚZÍ
OBEC JABLŮNKA
OBEC JANOVÁ
OBEC LHOTA U VSETÍNA
OBEC LIDEČKO
OBEC LIPTÁL
OBEC LUTONINA
OBEC NEDAŠOV
OBEC PRLOV
OBEC SVATOBOŘICE-MISTRŮV
OBEC ŠTÍTNÁ NAD VLÁŘÍ
OBEC TLUMAČOV
OBEC VALAŠSKÉ PŘÍKAZY
OBEC VESELÁ
OBEC VLACHOVICE
OBEC ZDĚCHOV
OBEC ŽLUTAVA
OBCHODNÍ TISKÁRNÝ HOŘOVICE, a.s.
OBLASTNÍ SPOLEK ČČK, PRAHA 7 A 1 O.S
ODKOLEK, a.s.
OLČA - Plch Drahoslav
OMB, s.r.o.
OMEGA HOŘOVICE, spol. s r.o.
Ondrášová
OPTYS, spol. s r.o.
ORANGE, s.r.o.
Orság Petr
ORTHO PLUS, s.r.o.
OSKAR PLAST, s.r.o.
OSPAK VELKOBOCHOD PAPÍREM, a.s.
Oszkár Solti
OVUSAN, s.r.o.
OXALIS, spol. s r.o.

P

Padrtková Hana
Padrtková Monika
Pachlová Elaine
PARDUBICKÝ KRAJ

Pařezová Libuše
PAS, s.r.o.
PAULÍN CZ, s.r.o.
Pavel Vídeňský - TELEPHONE
Pavličková
Pavlišová Věra
Pavlová Ivana
PEHAK, v.o.s.
PEKÁRNA PLASY, s.r.o.
PĚKNÝ-UNIMEX, s.r.o.
PEKO NĚMEČKOVÁ, s.r.o.
PEMAR, spol. s r.o.
PENAM, A.S.
Pernický Vladimír, Vsetín
Peterková Gustava
PFARRAMT SAANEN WEST
Pfauf Ralf Uwe
PHILIPS ČESKÁ REPUBLIKA, s.r.o.
Pikalová Daniela
Píšová Věra
PLZEŇSKÁ MOUKA, a.s.
PLZEŇSKÝ KRAJ
PLZEŇSKÝ PRAZDROJ, a.s.
Pokorný Lukáš
Preclíková Marie
PREFA BRNO, a.s.
PREMIX, spol. s r.o.
PRESBETON NOVA, s.r.o.
PRO.MED.CS PRAHA, a.s.
Procházková Ludmila
PROKOP MLÝN BOROVI, s.r.o.
PROM PRODEJ, s.r.o.
PROMETAL, s.r.o.
Provazník Roman
Přibylák Bohumír
Pštrosová
Pšurná Milada
Pýcha František

R

Rábl Jaroslav, Brno
Rafael
Rafaelová Soňa
RATAN KLUB, s.r.o.
RECOOP TOUR, a.s.
REF KIRCHGEMEINDE
Reguli, s.r.o.
Rejman Tomáš
Rejzl Antonín
RETON SYSTÉM, s.r.o.
RINA, s.r.o.
RIVA, spol. s r.o.
ROBINA, s.r.o.
RUPA, s.r.o.
Russová Anna Maria
Růžička Martin
Rybárna Špilar
RYBNÍKÁŘSTVÍ POHOŘELICE, a.s.
Rylich Zdeněk, Brno

**Ř**

ŘÍMSKOKATOLICKÁ FARNOST, JABLONEC
NAD NISOU

S

S.B.COMP., spol. s r.o.
Salášek Tomáš
Salomon Vlastislav
SALVIA LÉKÁRNA, s.r.o.
Salvus - RNDr. Marie Kutíková
SANTAL, spol.s r.o.
Savka Vratislav
Sazeček Jaroslav
SAZKA, a.s.
SBOR CÍRKVE BRATRSKÉ V PÍSKU
SEDIN, a.s.
SEGAFREDO ZANETTI CR, spol. s r.o.
SETOS, spol. s r.o.
SETUZA, a.s.
Schafferová Jana
Schitzová Dagmar
Schutz František
Schutzová Dana
SIEMENS, s.r.o.
SIFE @ UOW
Simková Svatava
SKI CENTRUM KOHÚTKA, a.s.
Slaviček Aleš
SLUNAP, s.r.o.
Smejkalovo pekařství
Smítal Dan, Znojmo
SMO, a.s.
SOMANG, s.r.o.
Soukup Ctirad, Brno
Soukup Karel, Praha
Soukup Stanislav
Soukupová Hana
Soukupová Martina
SPOLEČNOST ČESKO-KOREJSKÉHO PŘÁ-
TELSTVÍ PEKTUSAN
Spoustová Ludmila
Spoustová Marie
SPRÁVA AKTIV A BANKOVNÍ PORADEN-
STVÍ, a.s.
Starůstka Oldřich, Ing.
STAVEBNÍ BYTOVÉ DRUŽSTVO CHOCEŇ
Stoklasa František
Stoklasová Marta
STŘEDOČESKÝ KRAJ
Střítecká
STYLMED H, a.s.
STYX-UNDERWEAR, s.r.o.
Suchareva Nina
Svoboda Miroslav
SWN MORAVIA, s.r.o.

Š

Šabršulová Hana
Šárka Pokorná - ZERO
Šilhár Peter

Š

Šimon
Šimon Ladislav
Škalda Jiří
Škarpa Josef, Ing.
Škarvada Jaroslav, Mons.
Šobáň Petr – výškové práce
Špačková Sylvie
Šraitrová Andrea
Štefáníková Zdenka
Štifterová Marta
Štolfa Roman, ing., Liptovský Mikuláš
Šuláková Petra
Švach Jiří, Valašské Příkazy

T

TEHOS, s.r.o.
TECHNICKÉ SLUŽBY, a.s.
TEKOIM K., s.r.o.
TELETECH ZLÍN, s.r.o.
TEPLÁRNA OTROKOVICE, a.s.
TESCO STORES ČR, a.s.
THE SEED OF TRUTH
Ticháčková Věra
TIMBER PRODUCTION, s.r.o.
TOMIL, s.r.o.
TOP HOTEL PRAHA, s.r.o.
TOP LIGHT, s.r.o.
TRADETEX - Ing. Miroslav Kurka
TRALYCO, spol. s r.o.
TRANSFORWARDING, a.s.
Trčálek Jiří - SKLO SERVIS
Trochtová Ludmila
TROLLI BOHEMIA, a.s.
Tumpachová Jaruška
Tupáčková Dagmar
TURBOSOL SERVIS, s.r.o.
Turták Milan
TVAR, VÝROBNÍ DRUŽSTVO KLATOVY

U

UNILEVER ČR, spol. s r.o.
UNTRACO, v.o.s.
ÚSTECKÝ KRAJ

V

V - PLAST VSETÍN, s.r.o.
Vajrauchová Eva
Valášková Jaroslava
VALDEMAR GREŠÍK - NATURA, s.r.o.
Valentová Alena
Valníčková
Válová Renata
VAMIX ČESKÁ REPUBLIKA - org. složka
VAN GILLERN, s.r.o.
Vaniš Ondřej
Vašková Milada
Vašulka František
Vavrečková Ludmila
Včelařství Vydra
VEBA, TEXTILNÍ ZÁVODY, a.s.

VELTA PLUS EU, s.r.o.
Veselý Josef a Milena, Brno
VESELÝ VESELÁ - Helena Veselá
Vidrmertová Běla, Brno
Viktorová Pavla, Brno
Vilhanová
VOGEL BURDA COMMUNICATIONS, s.r.o.
Vojtěchová Helena
Volná Marie
Vorlíčková Dana
Vroblová Malvína, Ing.
Vsacan Svpt
Vtípilová Hana
Výborná Olga
Vytiska František, Brno

W

WELEDA, spol. s r.o.
Wiesnerová Věra

X

XAVEROV, a.s.

Z

Zajícová Zuzana
Zajíček
Zajíčková Věra
Zakopalová Květoslava, Zlín
Zaoralová Eva, PhDr.
Zdeňka Klímová - B+K TEXTIL
ZDRAVOTNICKÉ PRODEJNY ELIŠKA, s.r.o.
Zejfart Jiří
Zemanova kavárna, Brno
ZERO A SPOL, s.r.o.
Zítková
ZLATÁ HVĚZDA, spol. s r.o.
ZLINER, s.r.o..
ZLÍNSKÝ KRAJ
ZOTT, s.r.o.
Zouňková Zuzana, Brno
Zychová Blanka
Žabková Markéta
Žarošský Petr, MUDr., Bílovice nad Svita-
vou
ŽELEZÁŘSTVÍ „U BLACKA“
ŽELEZÁŘSTVÍ OLDŘICH BARTÁK, spol. s
r.o.

3 N DESIGN - Iva Řezníčková, Ing.

3M ČESKO, spol. s r.o.

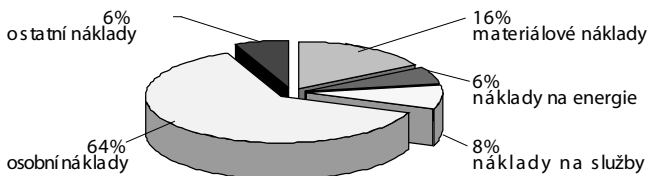
ZPRÁVA O HOSPODAŘENÍ

NÁKLADY	v tis Kč	VÝNOSY	v tis Kč
spotřeba materiálu	21 986	úhrady za služby celkem	43 911
spotřeba drobného majetku	4 700		
materiálové náklady celkem	26 686	dotace Ministerstva práce a soc. věcí	11 317
spotřeba energií	8 883	dotace úřadů práce	3 619
vodné	951	dotace ostatní ministerstva (MZ,MK...)	734
energie celkem	9 834	státní dotace celkem	15 670
opravy a udržování	2 282	dotace kraje	35 315
cestovné	319	dotace města, městské části, obce	26 218
reprezentace	69	dotace samosprávy celkem	61 533
výkony spojů	1 821		
nájemné	2 580	dotace z EU	17 850
stočné	689		
stravování pro klienty - dodavatelsky	1 521	úroky celkem	265
likvidace odpadů	741		
vzdělávání zaměstnanců	527	aktivace materiálu, služeb, majetku	1 355
ostatní služby	2 866		
služby celkem	13 415		
mzdy zaměstnanců	75 316	sbírky	191
zdravotní a sociální pojištění zaměst.	26 188	dary od měst a obcí	1 026
sociální náklady	550	finanční dary ostatní	3 807
zákonné pojištění odpovědnosti	313	přijaté příspěvky (dary) celkem	5 024
osobní náklady celkem	102 367	věcné dary	10 760
odpisy	6 243	ostatní výnosy celkem	1 997
pojištění majetku	564		
ostatní náklady	3 198		
ostatní náklady celkem	10 005		
NÁKLADY CELKEM	162 307	VÝNOSY CELKEM	158 365

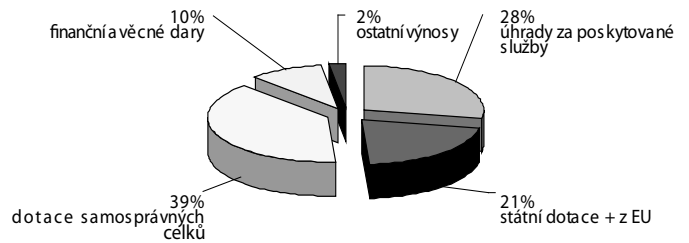
AKTIVA	v tis Kč	PASIVA	v tis Kč
Dlouhodobý majetek	171 857	Vlastní jmění	130 805
Oprávký k dlouhodobému majetku	-70 231	Fondy	3 002
Materiál a zboží na skladě	4 113	Hospodářský výsledek	-3 943
Pohledávky	9 945	Hospodářský výsledek z předch.let	-1 435
Peníze v pokladně a v bance	30 839	Závazky	23 390
Přechodné účty aktivní	6 631	Přechodné účty pasivní	1 335
AKTIVA CELKEM	153 154	PASIVA CELKEM	153 154

ROK 2006

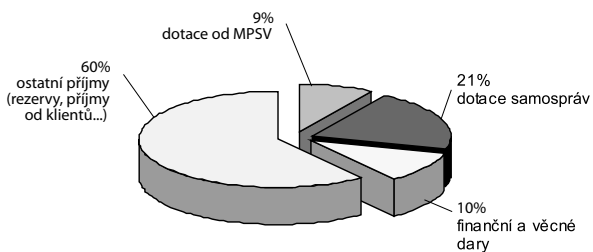
Náklady



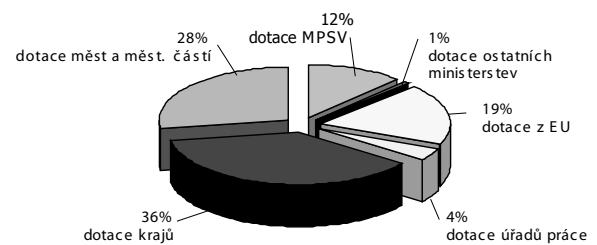
Výnosy



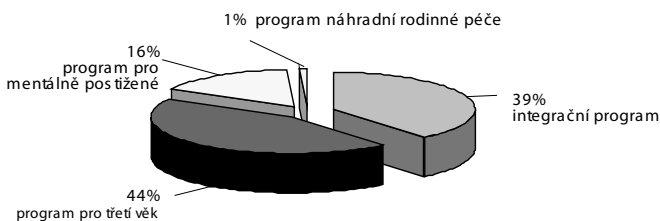
Zdroje investic



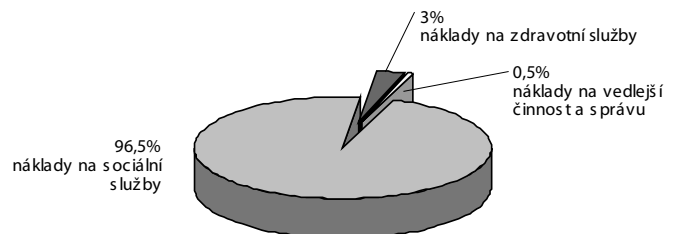
Dotace na provoz



Náklady na programy Naděje

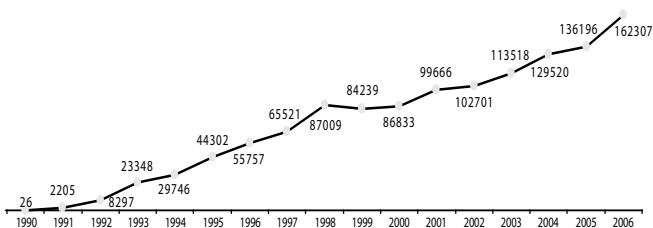


Náklady na sociální a zdravotní služby a náklady na vedlejší činnost a správu

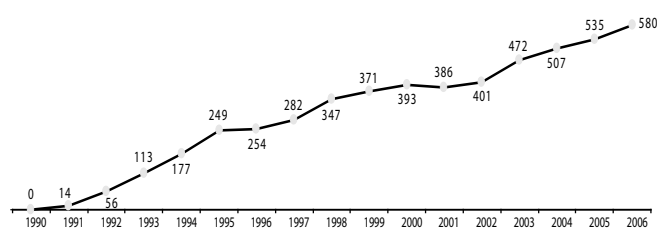


VÝVOJ V LETECH 1990 - 2006

Provozní náklady (v tis. Kč)

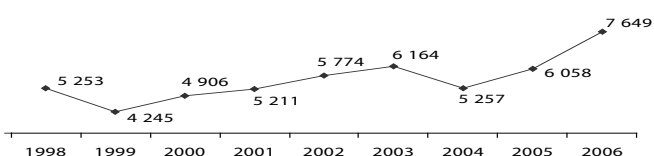


Počet zaměstnanců

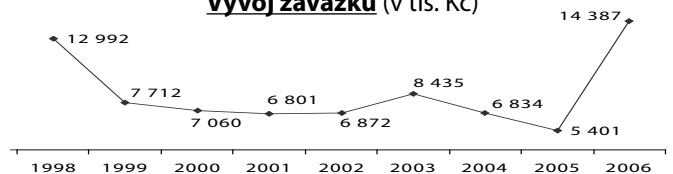


VÝVOJ V LETECH 1998 - 2006

Vývoj pohledávek (v tis. Kč)



Vývoj závazků (v tis. Kč)





ZPRÁVA NEZÁVISLÉHO AUDITORA

o ověření účetní závěrky občanského sdružení NADĚJE k 31. 12. 2006

Ověření přiložené účetní závěrky k 31.12.2006 občanského sdružení NADĚJE, Varšavská 37, Praha 2, 120 00, IČ 005 70 931, provedla společnost HAYEK, spol. s r.o., holding, Jindřišská 5, Praha 1, číslo osvědčení 029.

Auditorem odpovědným za vypracování zprávy je Ing. Miroslava Hájková, číslo osvědčení 1522.

Zpráva nezávislého auditora je určena vedení občanského sdružení NADĚJE.

Ověřili jsme přiloženou účetní závěrku občanského sdružení NADĚJE, tj. rozvahu k 31.12.2006, výkaz zisku a ztráty za období od 1.1.2006 do 31.12.2006 a přílohu této účetní závěrky, včetně popisu použitých významných účetních metod. Údaje o občanském sdružení NADĚJE jsou uvedeny v bodě I. přílohy této účetní závěrky.

Za sestavení účetní závěrky v souladu s českými účetními předpisy a za věrné zobrazení skutečnosti v ní odpovídá statutární orgán občanského sdružení NADĚJE. Součástí této odpovědnosti je navrhnout, zavést a zajistit vnitřní kontroly nad sestavováním účetní závěrky a věrným zobrazením skutečnosti v ní tak, aby neobsahovala významné nesprávnosti způsobené podvodem nebo chybou, zvolit a uplatňovat vhodné účetní zásady a provádět účetní odhady, které jsou, s ohledem na danou situaci, přiměřené.

Naší odpovědností je vydat na základě provedeného auditu výrok k této účetní závěrce.

Audit jsme provedli v souladu se zákonem o auditorech, Mezinárodními auditorskými standardy a souvisejícími aplikačními doložkami Komory auditorů České republiky. V souladu s těmito předpisy jsme povinni dodržovat etické normy a naplánovat a provést audit tak, abychom získali přiměřenou jistotu, že účetní závěrka neobsahuje významné nesprávnosti. Audit zahrnuje provedení auditorských postupů, jejichž cílem je získat důkazní informace o částkách a skutečnostech uvedených v účetní závěrce. Výběr auditorských postupů závisí na úsudku auditora, včetně toho, jak auditor posoudí rizika, že účetní závěrka obsahuje významné nesprávnosti způsobené podvodem nebo chybou. Při posuzování těchto rizik auditor přihlédně k vnitřním kontrolám, které jsou relevantní pro sestavení účetní závěrky a věrné zobrazení skutečnosti v ní. Cílem posouzení vnitřních kontrol je navrhnout vhodné auditorské postupy, nikoli vyjádřit se k účinnosti vnitřních kontrol. Audit též zahrnuje posouzení vhodnosti použitých účetních metod, přiměřenosti účetních odhadů provedených vedením společnosti i posouzení celkové prezentace účetní závěrky.

Domníváme se, že získané důkazní informace jsou dostatečné a vhodné a jsou přiměřeným základem pro vyjádření výroku auditora.

Podle našeho názoru účetní závěrka podává věrný a poctivý obraz aktiv, pasiv a finanční situace občanského sdružení NADEJE k 31. prosinci 2006 a nákladů, výnosů a výsledku jejího hospodaření za rok 2006 v souladu s českými účetními předpisy.

Podle našeho názoru je způsob účtování a použití dotace od MPSV v roce 2006 v souladu s Metodikou MPSV pro poskytování dotací ze státního rozpočtu nestátním neziskovým subjektům na sociální služby pro rok 2006 a s příslušnými předpisy.

V Praze dne 22. 5. 2007

HAYEK, spol. s r.o., holding
Jindřišská 5/901
110 00 Praha 1
DIČ: CZ43875092

HAYEK, spol. s r.o., holding
číslo osvědčení 029



Ing. Miroslava Hájková
číslo osvědčení 1522



Přílohy: Rozvaha
Výkaz zisku a ztráty
Příloha k účetní závěrce



DĚKUJEME, ŽE POMÁHÁTE S NÁMI

Naděje s vděčností přijme podporu pro práci
charitativní • misijní • sociální
na účet číslo

316012163/0300

u ČSOB v Praze 1, Na poříčí 24

Na poskytnutý dar vystavíme na vyžádání potvrzení pro daňové účely
podle zákona o dani z příjmu.