

# VÝROČNÍ ZPRÁVA 2007



NADĚJE  
občanské sdružení



K Brance 11/19e

155 00 Praha 5



VÝROČNÍ ZPRÁVA 2007

Text: kolektiv autorů

Foto: archiv Naděje

Grafická úprava: Václav Grindler

Sazba: DTP Naděje

Tisk: DESTINY reklamní studio s.r.o., Plzeňská 113/155, 150 00 Praha 5

Vydala: NADĚJE o.s., K Brance 11/19e, 155 00 Praha 5

Náklad 500 výtisků

Název Naděje® a logo jsou chráněny zákonem

© NADĚJE 2008

ISBN 978-80-86451-14-5

*Motto:*

*Ale dáváš-li hostinu, pozvi chudé, zmrzačené,  
chromé a slepé. Blaze tobě, neboť nemají,  
čím ti odplatit. . .*

*Bible, Evangelium podle Lukáše 14,13-14*

*Milí přátelé,*

*dovoluji Vám představit novou výroční zprávu, zprávu o práci a obětavost šesti set spolupracovníků v uplynulém roce 2007. Na následujících stránkách se představí pobočky se svým programem pomoci a podpory poskytované lidem, kteří ji potřebují. Slova ani čísla, ba ani obrázky nemohou ukázat celou šíři služeb v průběhu celého roku.*

*Prožili jsme vloni mnoho starostí, které však byly korunovány několika radostnými událostmi. Předně se nám po namáhavém úsilí podařilo ke konci roku vybudovat a otevřít nové denní centrum v Praze jako náhradu za ztracenou „Bolzan-ku“. Ve Zlíně jsme zavedli standardní provoz v novém Domě pokojného stáří. Nové středisko v Horní Cerkvi nám otevřelo cestu na Vysočinu. A před létem jsme po vypršení nájemní smlouvy ve Varšavské ulici přestěhovali ústředí a správu pražské pobočky do nového sídla v pražských Stodůlkách.*

*Začátek roku byl poznamenán významnou změnou, účinností zákona o sociálních službách. Již před začátkem roku jsme vydali metodiky sociální práce podle jednotlivých programů. Ale přesto, že jsme již několik let zaváděli do praxe standardy kvality, čekaly nás změny. V červnu jsme registrovali celkem šedesát služeb, šestnáct druhů sociální péče, prevence i poradenství. Na podzim jsme dosáhli akreditace pro vzdělávání pracovníků v sociálních službách a připravili několik vzdělávacích programů.*

*V září byla ukončena realizace partnerského projektu Strategie sociální inkluze bezdomovců v ČR, ve kterém jsme zajišťovali dvě základní aktivity, Definici a typologii a Průzkum poskytování zdravotní péče. Součástí závěrečné konference, na které jsme měli aktivní účast, byly pro účastníky prohlídky dvou našich zařízení.*

*V průběhu celého roku jsme hledali řešení generační výměny v ředitelské radě, v průběhu necelých dvou let se její polovina obměňuje. Ředitelská rada sice ztrácí životní zkušenosti odcházejících, ale místo toho získává elán a nové podněty v mladších nástupcích.*

*Naděje vznikla před lety jako dobročinný spolek, jako misijní a charitativní iniciativa, a tento charakter si stále udržuje. Významnou událostí roku byla valná hromada v malebné Litomyšli. Již podruhé byla celodenní, dopolední část měla společenský ráz, odpoledne bylo jednání.*

*Přijměte, prosím, tuto výroční zprávu s vděčností Vám každému, kdo jakýmkoliv způsobem pomáháte s námi, každému, kdo naši práci už osmnáctým rokem podporujete. Věřím, že nám přízeň zachováte i nadále. Moje zvláštní poděkování patří spolupracovníkům ve všech našich pobočkách a střediscích.*

*S přáním Božího požehnání*





Naděje jako dobročinný spolek je založena podle zákona č. 83/1990 Sb. o sdružování občanů. Registrována je 21. 8. 1990 u Ministerstva vnitra České republiky pod číslem VSP/1-2274/90-R. Podle Stanov je Naděje nepolitická a mezikonfesní s celostátní působností, někteří členové žijí v jiných zemích.

Posláním Naděje je praktické uplatňování evangelia v životě a jeho šíření. Cílem je vybudování a provozování sítě služeb lidem v nouzi na křesťanských principech. Ve svých zařízeních i mimo ně poskytuje Naděje pomoc duchovní, morální, sociální, zdravotní, lékařskou, hygienickou, stravovací, ubytovací, hmotnou, právní, poradenskou, osvětovou, vzdělávací, výchovnou, apod., včetně doplňkových služeb. Své služby zaměřuje zejména na lidi osamělé, zdravotně postižené, společensky vyloučené nebo jinak znevýhodněné. Ve svých zařízeních i mimo ně Naděje vyvíjí misijní činnost ve všech formách. Uplatňována je dobrovolná práce pravidelná i příležitostná a práce v pracovním poměru nebo civilní služba. Spolková činnost je výhradně dobrovolná a neformální, placený aparát není.

(Stanovy Naděje)

## POSLÁNÍ A ZÁSADY VE SMYSLU STANDARDŮ KVALITY

**Poslání sociální služby** v příslušných dokumentech definujeme jako:

1. Poslání Naděje podle Stanov: Posláním Naděje je praktické uplatňování evangelia v životě a jeho šíření. K naplnění svého poslání užívá Naděje soustavu svých služeb.  
Praktické uplatňování evangelia, tedy křesťanské principy práce, vyjadřuje text:  
*Hladověl jsem, a dali jste mi jíst, žíznil jsem, a dali jste mi pít, byl jsem na cestách, a ujali jste se mne, byl jsem nahý, a oblékli jste mě, byl jsem ne mocen, a navštívili jste mě, byl jsem ve vězení, a přišli jste za mnou.*  
(Bible, Evangelium podle Matouše 25,35-36)
2. Poslání příslušného programu je uvedeno v metodice, navazuje na poslání Naděje.
3. Poslání sociální služby navazuje na poslání Naděje a příslušného programu.

**Základní zásady** poskytování sociálních služeb definujeme odvozeně od Kodexu etiky:

- a) Ctít osobní svobodu a práva každého klienta do té míry, aby zároveň nedocházelo k omezení svobody a práv druhých osob.
- b) Chovat se ke každému klientovi vždy uctivě a s vědomím, že naše služby jsou určeny právě jemu. Vidět v něm svého bližního a přistupovat k němu laskavě, zdvořile, s láskou a s respektem. Vytvářet atmosféru důvěry a bezpečí.
- c) Nehovořit o klientovi v jeho přítomnosti ve třetí osobě.
- d) Při poskytování služeb klienta nediskriminovat (např. z hlediska vyznání, národnosti či osobní sympatie).
- e) U každého klienta podporovat jeho rozvoj, včetně rozvoje duchovního.
- f) Nikdy klienta nepoškodit.
- g) Pracovní zatížení klienta včetně příležitostných prací je možno připustit pouze po jeho jednoznačném souhlasu, a to jen v rámci plánovaného rozvoje osobnosti.
- h) Nenechat si od klienta sloužit (ani bezplatně, ani úplatně) nepřijímat peníze ani věcné dary a žádným způsobem klienta nezneužít.
- i) Nevnášet do kontaktu s klientem své osobní problémy ani pracovní záležitosti a současně zachovávat potřebnou empatii.
- j) Nepřipustit ani náznak intimního vztahu ke klientovi nebo jeho rodinným příslušníkům, od vztahu intimního odlišovat lidský citový vztah ke klientovi.
- k) Podporovat dobrou spolupráci Naděje s rodinou klientů a v rámci možností též dobré vztahy klientů s jejich rodinnými příslušníky.
- l) Nedát ani nepůjčit klientu peníze (ani služební, ani vlastní).
- m) Zachovávat profesionální mlčenlivost o skutečnostech týkajících se klienta.

Schváleno předsednictvem v Praze dne 12. listopadu 2007

INTEGRAČNÍ PROGRAM	Praha, Jablonec nad Nisou, Mladá Boleslav, Litoměřice, Roudnice nad Labem, Vysoké Mýto, Česká Třebová, Litomyšl, Plzeň, Písek, Nýrsko, Vizovice
PROGRAM PRO TŘETÍ VĚK	Nedašov, Vysoké Mýto, Brno, Zlín
PROGRAM PRO MENTÁLNĚ POSTIŽENÉ	Otrokovice, Zlín, Nedašov, Vsetín
PROGRAM PODPORY RODINY	Litomyšl, Horní Cerekev
PROGRAM ZDRAVOTNÍ POMOCI	Praha, Brno, Vysoké Mýto
PROGRAM POTRAVINOVÉ POMOCI	ve všech pobočkách
MISIJNÍ PROGRAM	ve všech pobočkách



**Integrační program** (od roku 1990) je určen na pomoc lidem sociálně vyloučeným a lidem ohroženým sociálním vyloučením. Jeho smyslem je spoluúčast při hledání životních cílů a společenského uplatnění. Součástí programu je pomoc při uspokojení základních lidských potřeb, ale také nabídka ubytování a dlouhodobější pomoci. Zvláštním zaměřením programu je podpora rodin, dětí, mládeže i dospělých ve vyloučených a ohrožených lokalitách.

**Program pro třetí věk** (od roku 1991) představuje soustavu služeb starým lidem, především osamělým. Cílem je udržení nebo obnova co nejhodnotnějšího života starého člověka ve vlastním domově; podle přání pak nabídka pobytu se sociální službou v domech pokojného stáří. Součástí programu jsou terénní, ambulantní i pobytové služby.

**Program pro mentálně postižené** (od roku 1992) je koncipován jako komplex služeb dětem, mladým lidem i dospělým s mentálním a kombinovaným postižením. Preferováno je bydlení ve vlastní rodině nebo chráněné bydlení s pobytem ve stacionáři s chráněnou prací, lidem s těžším postižením je určena pobytová sociální péče. Služby jsou zaměřeny na rozvoj skrytých schopností pro sebeobsluhu, pocit sebeodpovědnosti, a pro naplnění smyslu života, k dosažení maximálního možného stupně integrace do společnosti.

**Program podpory rodiny** (od roku 1995) vznikl na základě náhradní rodinné péče jako alternativy pro opuštěné děti přijetím do otevřené rodiny, to jim umožňuje prožít dětství v přirozeném prostředí. Důraz je kladen na integraci do společnosti. Program je nyní rozšířen o mateřské centrum. Součástí je vytvořené zázemí pro klubovou činnost v zájmu přirozené integrace.

**Program zdravotní pomoci** (od roku 1992) vhodně doplňuje sociální programy o zdravotní péči, zejména Integrační program, Program pro třetí věk a Program pro mentálně postižené, zejména v pobytových zařízeních. Důležitou součástí je domácí péče (home care) a ordinace praktického a odborného lékaře.

**Program potravinové pomoci** (od roku 1990) provází veškeré aktivity Naděje od jejího vzniku. Program vychází z předpokladu, že člověk v hmotné nouzi potřebuje nejprve uspokojit svou základní biologickou potřebu – nasytit se. Základním principem je získávání, skladování a distribuce potravin. Naděje iniciovala v České republice vznik a rozvoj potravinových bank.

**Misijní program** (od roku 1990) je naplněním stanov Naděje a pilířem veškerých jejích aktivit. Vychází z přesvědčení, že charitativní a sociální činnost může pomoci a ulevit, ale pravé odpočinutí a vyřešení podstaty lidské bídy nepřinese. Křesťanská pastorační péče a misijní služba je součástí práce ve všech pobočkách.

Nejvýznamnější událostí spolkového života byla valná hromada. Členové se sešli, již tradičně v půvabném historickém městě Litomyšli 18. května 2007. Svě prostory přímo v areálu renesančního zámku poskytla YMCA. Program jsme rozdělili do dvou částí, dopoledne byl společenský program a po společném obědě oficiální část.



a události ve svých pobočkách. Důležité informace zakončila ekonomická zpráva o hospodaření. Valná hromada tentokrát nebyla volební, uskutečnila se uprostřed funkčního období předsednictva. Po diskusi a návrzích pro předsednictvo členové schválili kooptaci Aleše Slavíčka do předsednictva na uvolněné místo. Valnou hromadu jsme samozřejmě zakončili biblickým slovem, modlitbou a požehnáním do dalších dnů.

Předsednictvo se v roce 2007 sešlo podle pravidelného plánu v únoru, červnu a listopadu, vždy v Praze. Na svých schůzích, ale i v mezidobí, se předsednictvo zabývalo jednak organizačními záležitostmi, které jsou v jeho pravomoci, ale také věcmi koncepčními, zejména misijní úlohou Naděje. Radostnými událostmi se stalo zřízení nového střediska v Horní Cerkevi, uzavření smlouvy s městem Roudnicí nad Labem nebo vydání metodik sociální práce. Úkolem předsednictva byla organizace valné hromady a samozřejmě také vyhodnocení jejího průběhu.

Vedle toho nás trápily starosti kolem náhrady za zrušené středisko v Bolzanově ulici, jednání o převodu majetku ve vizovickém středisku, ale hlavně jak nahradit prostory pro ústředí a správu pražské pobočky po vypršení nájemní smlouvy ve Varšavské ulici. Velmi naléhavou věcí byl zejména generační problém ředitelské rady, kdy polovina jejích členů dosáhla nebo už přesáhla důchodový věk. Ke konci roku jsme však měli řešení všech těchto problémů.



Významnou událostí byl misijní seminář ve dnech 12.–13. října 2007, v Litomyšli. Při vyhodnocení zazněla vesměs pozitivní hodnocení účastníků, lektori byli vybráni vhodně a připravili aktuální témata. Předsednictvo si dalo úkol v tradici podzimních misijních setkání pokračovat i v dalších letech.

Vztah členů k práci Naděje se projevuje jejich dobrovolnickou činností, zejména v misijním programu a jejich důležitou modlitební podporou. Mnozí členové zůstávají v pravidelném osobním styku s Nadějí, někteří, zejména vzdálenější, udržují korespondenční kontakt a příležitostná setkání při jejich návštěvách v Naději.



*Předsednictvo v roce 2007*

*Zleva: Jan Vaněček, Mgr. Ilja Hradecký, Ing. Eva Ludvíčková, Aleš Slaviček, Ing. Jana Seberová, Petr Macek, Ing. Martina Hradecká, MUDr. Pavel Plecháč, Ing. Milan Nádvorník*

### **Předsednictvo**

Předsednictvo je nejvyšším výkonným orgánem. V roce 2007 pracovalo předsednictvo ve složení:

Mgr. Ilja Hradecký, předseda a ústřední ředitel  
 Ing. Eva Ludvíčková, místopředsedkyně, oblastní ředitelka (Otrokovice)  
 Ing. Milan Nádvorník, místopředseda, oblastní ředitel (Vysoké Mýto)  
 Jan Vaněček, místopředseda, oblastní ředitel (Jablonec nad Nisou)  
 Ing. Martina Hradecká, hlavní ekonom (Praha)  
 Petr Macek, fundraiser (Litomyšl)  
 MUDr. Pavel Plecháč, lékař (Plzeň)  
 Ing. Jana Seberová, ředitelka pobočky (Brno)  
 Aleš Slaviček, vedoucí pobočky (Litoměřice)

*Ředitelská rada v roce 2007*

*Zleva: Daniel Svoboda, B.Th., Mgr. Petra Lakatošová, Jan Vaněček, Ing. Jana Seberová, Ing. Josef Baránek, Ing. Eva Ludvíčková, Ing. Milan Nádvorník, Ludmila Vavrečková, Ing. Martina Hradecká, Mgr. Ilja Hradecký*



### **Ředitelská rada**

Služby Naděje poskytuje v pobočkách. Některé pobočky jsou sdruženy v oblast, oblasti jsou řízeny oblastními řediteli. Výkonným orgánem řízení je ředitelská rada (k 31. 12. 2007):

Mgr. Ilja Hradecký, ústřední ředitel  
 Ing. Josef Baránek, ředitel pobočky (Nedašov)  
 Ing. Martina Hradecká, hlavní ekonom (Praha)  
 Mgr. Petra Lakatošová, oblastní ředitelka (Praha)  
 Ing. Eva Ludvíčková, oblastní ředitelka (Otrokovice)  
 Ing. Milan Nádvorník, oblastní ředitel (Vysoké Mýto)  
 Ing. Jana Seberová, ředitelka pobočky (Brno)  
 Daniel Svoboda, B.Th., oblastní ředitel (Plzeň)  
 Jan Vaněček, oblastní ředitel (Jablonec nad Nisou)  
 Ludmila Vavrečková, ředitelka pobočky (Zlín)

*Údaje se mohou v průběhu roku měnit, aktuální stav je na [www.nadeje.cz](http://www.nadeje.cz).*



# ORGANIZAČNÍ STRUKTURA K 31. 12. 2007

## NADĚJE o.s., se sídlem v Praze 5, K Brance 11/19e

Mgr. Ilja Hradecký, předseda a ústřední ředitel

Registrace u MV ČR dne 21. 8. 1990 pod č. VSP/1-2274/90-R, IČO: 00570931, DIČ: CZ00570931

Tel. 222 521 110, fax: 222 521 115, e-mail: nadeje@nadeje.cz, <http://www.nadeje.cz>

—	<b>POBOČKA PRAHA, K Brance 11/19e, 155 00 PRAHA 5</b> Mgr. Petra Lakatošová, oblastní ředitelka	str. 7
—	<b>POBOČKA NEDAŠOV, 763 32 Nedašov 161</b> Ing. Josef Baránek, ředitel pobočky	str. 10
—	<b>POBOČKA VYSOKÉ MÝTO, Nám. Naděje 731, 566 01 Vysoké Mýto</b> Ing. Milan Nádvorník, místopředseda a oblastní ředitel	str. 12
—	—	
—	—	
—	—	
—	<b>POBOČKA LITOMYŠL, Matěje Kuděje 14, 570 01 Litomyšl</b> Jitka Nádvorníková, vedoucí pobočky	str. 14
—	<b>POBOČKA ČESKÁ TŘEBOVÁ, Semanínská 2084, 560 02 Česká Třebová</b> Viktor Pešek, vedoucí pobočky	str. 16
—	<b>STŘEDISKO HORNÍ CERKEEV, Smetanova 384, 394 03 Horní Cerekev</b> Ing. Jana Šťastná, vedoucí střediska	str. 15
—	<b>POBOČKA ZLÍN, Bratří Sousedíků 349, 760 01 Zlín</b> Ludmila Vavrečková, ředitelka pobočky	str. 18
—	—	
—	<b>STŘEDISKO VIZOVICE, Masarykovo nám. 418, 763 12 Vizovice</b> Mgr. Kateřina Pivoňková, vedoucí střediska	str. 17
—	<b>POBOČKA BRNO, Ptašinského 13, 602 00 Brno</b> Ing. Jana Seberová, ředitelka pobočky	str. 20
—	<b>POBOČKA OTROKOVICE, Wolkerova 1274, 765 02 Otrokovice</b> Ing. Eva Ludvíčková, místopředsedkyně a oblastní ředitelka	str. 24
—	—	
—	<b>POBOČKA VSETÍN, Kobzáňova 1537, 755 01 Vsetín</b> Ing. Michal Vodák, vedoucí pobočky	str. 23
—	<b>POBOČKA PLZEŇ, Železniční 36, 301 00 Plzeň</b> Daniel Svoboda B.Th., oblastní ředitel	str. 26
—	—	
—	<b>POBOČKA PÍSEK, Nábřeží 1. máje 1401, 397 01 Písek</b> Ing. Petr Hladík, vedoucí pobočky	str. 27
—	<b>STŘEDISKO NÝRSKO, K Radnici 817, 340 22 Nýrsko</b> Bohumil Najbert, vedoucí střediska	str. 28
—	<b>POBOČKA JABLONEC NAD NISOU, Emilie Floriánové 857, 466 01 Jablonec nad Nisou</b> Jan Vaněček, oblastní ředitel	str. 29
—	—	
—	<b>POBOČKA MLADÁ BOLESLAV, Štyrsova 918, 293 01 Mladá Boleslav</b> Ivo Kempný, vedoucí pobočky	str. 30
—	<b>POBOČKA LITOMĚŘICE, Želetická 11, 412 01 Litoměřice</b> Aleš Slaviček, vedoucí pobočky	str. 31
—	<b>POBOČKA ROUDNICE, Sladkovského nám. 1365, Roudnice nad Labem</b> Mgr. Miroslav Franc, vedoucí pobočky	str. 32

Údaje se mohou v průběhu roku měnit, aktuální stav je na [www.nadeje.cz](http://www.nadeje.cz).





*Mgr. Petra Lakatošová  
oblastní ředitelka*

**Kontaktní adresa pobočky:**

NADĚJE o.s., pobočka Praha, K Brance 11/19e, 155 00 Praha 5

tel: 222 521 110, fax: 222 521 115

e-mail: praha@nadeje.cz

účet: ČSOB a.s., číslo 8002-0316012163/0300

**Datum založení pobočky:** květen 1991

**Činnost pobočky je zaměřená na poskytování služeb**

Služby podle zákona o sociálních službách:

- » Terénní programy
- » Nízkoprahová denní centra
- » Noclehárny
- » Azylové domy

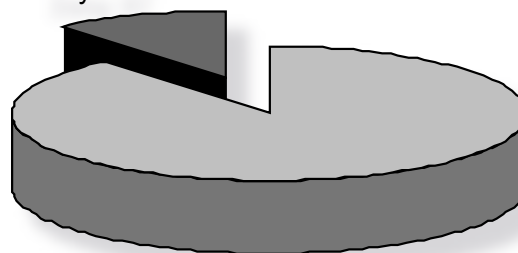
Další služby:

- » Ordinance praktického lékaře
- » Psychologické poradenství
- » Job klub a tréninkové zaměstnávání
- » Křesťanská duchovní péče
- » Sociální šatník

- » Dům Naděje Praha-Záběhllice, azylový dům pro muže a ženy v důchodovém věku nebo se zdravotním znevýhodněním
- » Středisko Naděje Praha-Milíčov, sociální intervence v rodinách dlužníků za nájemné
- » Středisko Naděje Praha-Milíčov, výcvikový byt
- » Dům Naděje Praha-Žižkov, Job klub a tréninkové zaměstnávání
- » Dům Naděje Praha-Žižkov, sociální šatník
- » Středisko Naděje Praha-Na Slupi, sociální šatník
- » Ordinance Naděje Praha, praktický lékař

**Ubytování klienti dle pohlaví**

ženy 87



muži 706



**Seznam středisek provozovaných v roce 2007**

- » Středisko Naděje Praha-U Bulhara, nízkoprahové denní centrum (provoz zahájen v listopadu)
- » Středisko Naděje Praha-Bolzanova, nízkoprahové denní centrum
- » Středisko Naděje Praha-Na Slupi, noclehárna pro muže
- » Dům Naděje Praha-Žižkov, noclehárna pro muže
- » Dům Naděje Praha-Žižkov, azylový dům pro muže
- » Dům Naděje Praha-Milíčov, azylový dům pro muže
- » Dům Naděje Praha-Radotín, azylový dům pro muže
- » Dům Naděje Praha-Vršovice, azylový dům pro ženy

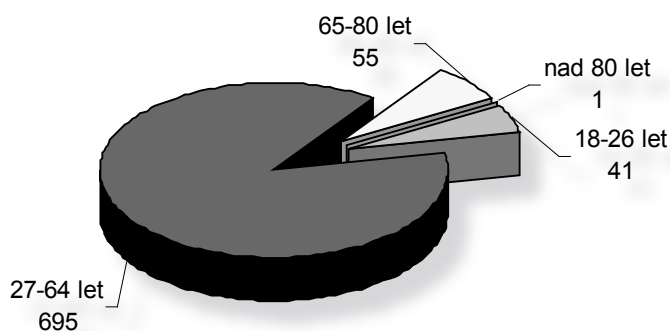
**Události v roce 2007**

- » Po celý rok bylo financování mezd a části provozu nízkoprahového denního centra v Bolzanově ulici a azylových domů (vyjma azylového domu v Záběhlících) zajištěno z Evropského strukturálního fondu v rámci projektu Integrovaný program – RLZ. Díky projektu byly v průběhu roku zajišťovány vzdělávací akce pro zaměstnance.
- » Po celý rok pokračovaly aktivity partnerského projektu Aktivizace pracovního potenciálu realizovaného Centrem sociálních služeb Praha. Naše aktivity nabízené v rámci projektu jsou provozování Job klubu a nabídka pracovních tréninkových míst v našich zařízeních.
- » Od 1. do 25. ledna byl z důvodu rekonstrukce snížen počet lůžek v azylovém domě ve Vršovicích.
- » Od 1. února do 8. července jsme v rámci zkušebního provozu zajišťovali chod noclehárny na lodi Hermes. V uvedeném období jsme na lodi poskytli 21 469 noclehů, z toho 18 105 mužům a 3 364 ženám. Na obsazování ubytovacích míst se podílela Armáda spásy a Arcidiecézní charita.
- » Od 11. do 14. února byla naše zaměstnankyně v rámci projektu Strategie sociální inkluze bezdomovců v ČR

na stáži v Londýně, kde navštívila několik projektů pro bezdomovce.

- » 15. března jsme u příležitosti desátého výročí úmrtí spoluzakladatelky Naděje Vlastimily Hradecké pořádkali v azylovém domě v Záběhlicích vzpomínkové setkání zaměstnanců.
- » V průběhu června jsme přestěhovali administrativní základy pobočky do nových prostor.
- » 16. července byl ve všech zařízeních zahájen zkušební provoz jednotného evidenčního systému uživatelů služeb Integračního programu.
- » Ve dnech 12. až 14. září jsme se účastnili Konference o bezdomovectví pořádané v rámci projektu Strategie sociální inkluze bezdomovců v ČR. Součástí konference byly prohlídky projektů, které se konaly i v zařízeních Naděje na Žižkově a v Bolzanově ulici.

#### Ubytování klienti dle věku



- » 20. září pořádkali zaměstnanci a uživatelé zařízení v Záběhlicích zahradní slavnost u příležitosti pátého výročí otevření azylového domu.
- » 30. září byl dokončen partnerský projekt Strategie sociální inkluze bezdomovců v ČR, který realizovalo Sdružení azylových domů. Pražská pobočka zajišťovala v rámci projektu aktivity Definice a typologie a Průzkum poskytování zdravotní péče.
- » 6. října pořádkali zaměstnanci a uživatelé azylového domu v Radotíně zahradní slavnost.



- » 31. října jsme slavnostně otevřeli dlouho očekávané nízkoprahové denní centrum v ulici U Bulhara (pod Severojižní magistrálou). Nové středisko nahradilo služby obdobného zařízení v blízké Bolzanově ulici, jehož provoz jsme museli z důvodu výpovědi z nájemních prostor ukončit v září 2006.



- » Od 4. do 17. prosince jsme museli pozastavit příjem uživatelů do azylového domu v Milíčově z důvodu podezření na výskyt tuberkulózy.
- » 6. prosince bylo zahájeno kolaudační řízení Střediska Naděje v Emauzích – sociální kuchyně, v níž budeme připravovat stravu pro uživatele našich služeb (především nízkoprahových denních center).
- » 9. prosince vydávaly děti z Mezinárodní školy v Praze bezdomovcům v nízkoprahovém denním centru U Bulhara termosky na teplé nápoje.
- » Na Štědrý den jsme připravili pro 240 bezdomovců slavnostní pohoštění v nízkoprahovém denním centru v ulici U Bulhara. Společné večere s vánočním poselstvím měli i klienti v azylových domech v Radotíně, na Milíčově, na Žižkově, ve Vršovicích a v Záběhlicích.

#### Kvantitativní hodnocení

- » Pokračování ve společných a partnerských projektech přineslo další výměnu znalostí a zkušeností a podpořilo dobré vztahy.
- » Svou účastí na společných projektech a strategických schůzkách a jednáních s představiteli magistrátu a městských částí se aktivně podílíme na řešení otázky bezdomovství v hlavním městě.
- » Díky realizaci projektu Integrační program – RLZ se podařilo zvýšit podporu zaměstnanců v oblasti jejich dalšího vzdělávání, zahájit provoz jednotného evidenčního systému uživatelů služeb Integračního programu a systému na sledování terénních programů.
- » Podíleli jsme se na přípravě a úspěšném zahájení projektu noclehárny na lodi Hermes a zajistili jsme její zkušební provoz. Díky vzniku tohoto ojedinělého zařízení byl v Praze navýšen počet lůžek pro bezdomovce o více jak dvě stě míst.

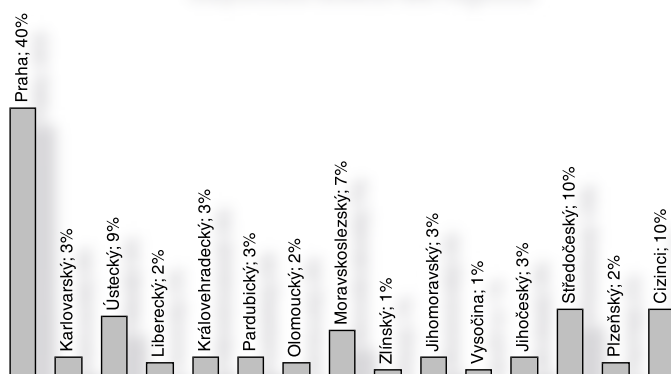
» Největším úspěchem bylo otevření nového nízkoprahového denního centra v ulici U Bulhara, které svým obsahem i kapacitou nahradilo uzavřené zařízení v Bolzanově ulici.

### Cíle do blízké budoucnosti

- » V rámci evropských projektů získat prostředky na rozvoj a podporu vzdělávání zaměstnanců.
- » Zahájit provoz sociální kuchyně zajišťující přípravu stravy pro uživatele našich služeb.
- » Zajistit prostory, které by nahradily ztrátu čtyřiceti čtyř lůžek azylového domu v Milíčově, kde nám končí v roce 2008 nájemní smlouva.



### Ubytování klienti dle regionů



### Statistický výkaz roku 2007

#### Nízkoprahová denní centra:

Počet nových klientů ..... 318  
 Průměrný počet návštěv za den (Bolzanova) ..... 52  
 Průměrný počet návštěv za den (U Bulhara) ..... 196  
 Počet vydaných jídel ..... 48 176  
 Počet ošacených ..... 4 767  
 Počet vykoupáných ..... 3 836

#### Terénní práce:

Počet kontaktů ..... 11 149  
 Poprvé oslovených ..... 1 248

#### Noclehárny a azylové domy:

Průměrný počet lůžek ..... 187  
 Počet ubytovaných ..... 792

Průměrný počet ubytovaných za den ..... 167  
 Počet poskytnutých noclehů ..... 60 887

#### Ordinace praktického lékaře:

Počet pacientů (fyzických osob) ..... 1 521  
 Počet ošetření a prohlídek ..... 5 341  
 Průměrný počet pacientů za den ..... 21

#### Počet výskytů nejčastějších chorob:

Chřipky a dýchací cesty ..... 401  
 Kožní ..... 437  
 Bércové vředy ..... 323  
 Žaludeční a střevní potíže ..... 138  
 Revmatická a neurologická ..... 171  
 Kardiovaskulární ..... 253  
 Svrab ..... 62

Počet zaměstnanců: ..... 102



### Pobočka Praha:

NÁKLADY	V tis. Kč	VÝNOSY	V tis. Kč
Materiálové náklady	8 243,00	Příjmy za služby	8 897,00
Energie	1 997,00	Dotace od státu	9 177,00
Osobní náklady	25 887,00	Dotace od samosprávy	3 696,00
Služby	4 078,00	Dotace z fondů EU	14 298,00
Ostatní náklady	2 912,00	Finanční a věcné dary	6 382,00
Náklady v roce 2007 celkem	43 117,00	Ostatní výnosy	257,00
		Výnosy v roce 2007 celkem	42 707,00

**Kontaktní adresa pobočky:**

NADĚJE o.s., pobočka Nedašov, Nedašov 161, 763 32 Nedašov  
tel.: 577 335 428-9, tel./fax: 577 335 578  
e-mail: nedasov@nadeje.cz  
účet: Česká spořitelna, a.s., číslo: 1404139329/0800

*Ing. Josef Baránek  
ředitel pobočky*



**Datum založení pobočky:** červen 1991

**Činnost pobočky je zaměřená na poskytování služeb****Služby podle zákona o sociálních službách:****Domov pro seniory**

Forma: pobytová  
Lůžková kapacita: 22  
obsazeno lůžek: 22,5  
Průměrný věk uživatelů služeb: 85

**Domov se zvláštním režimem**

Forma: pobytová  
Lůžková kapacita: 13  
obsazeno lůžek: 14,0  
Průměrný věk uživatelů služeb: 65

**Domov pro osoby se zdravotním postižením**

Forma: pobytová  
Lůžková kapacita: 15  
obsazeno lůžek: 14,9  
Průměrný věk uživatelů služeb: 74

**Další služby:**

Křesťanská duchovní péče  
Stravovací služby pro seniory z okolí

**Kvalitativní hodnocení:**

V souladu s platnou legislativou registrovány sociální služby domov pro seniory, domov pro osoby se zdravotním postiže-

ním a domov se zvláštním režimem

Navýšením stavu zaměstnanců o 1 pracovníka přímé péče byla vytvořena stálá služba v budově č. 5 pro seniory se zvláštním režimem.

Vedoucí pracovníci na svých úsecích společně s ostatními pracovníky pravidelně kontrolovali naplňování osobních cílů a dodržování kvality podle standardů.

Byly zakoupeny další polohovací postele včetně antidekubitních matrací pro seniory se zdravotním postižením.

Proběhla oprava bezbariérových chodníků, vymalování všech pokojů a společných prostor.

Byla modernizována pracovna pro pracovníky přímé péče.

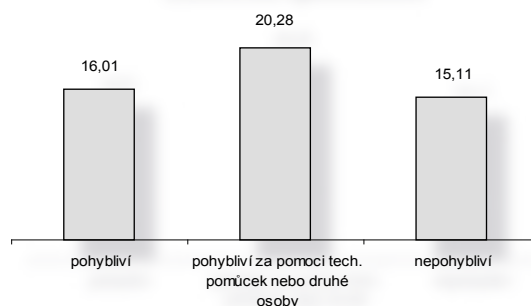
**Události v roce 2007:**

- » Tříkrálová koleda
- » Beseda s bohoslovci z teologické fakulty v Olomouci
- » Postní rozjímání Křížové cesty včetně divadelního ztvárnění dětmi z nedašovské farnosti
- » Stavění a kácení máje spojené s vystoupením nedašovské scholy
- » Prohlídka brumovského hradu
- » Zájezd na poutní místo Provodov
- » Vystoupení brněnských skautů Ptáčata
- » Vycházky do přírody
- » Návštěva hřbitovů a vzpomínka na zemřelé
- » Beseda s laickými misionáři z USA
- » Mikulášská nadílka
- » Předvánoční besídka s vystoupením dětí z nedašovské základní a mateřské školy

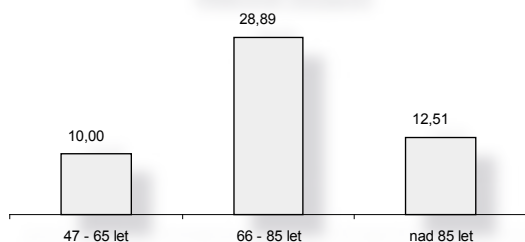
### Cíle do budoucnosti:

- » Zachovat úroveň kvality poskytovaných sociálních služeb.
- » Modernizovat pokoje uživatelů dle jejich potřeb a zdravotního postižení.
- » Pokračovat s povrchovou úpravou bezbariérového osvětlovacího chodníku.
- » Pokračovat v postupné výměně původních oken.
- » Připravit projektovou dokumentaci, která bude řešit rekonstrukci oplocení areálu, dále rekonstrukci přístupových komunikací k jednotlivým objektům v areálu.
- » Ve spolupráci s obcí řešit odvod odpadních vod areálu napojením na veřejnou kanalizaci.
- » Zviditelnit pobočku v povědomí obyvatel okolních obcí uskutečněním zdařilé akce pro veřejnost, kde bude prezentováno poslání, život a možnosti pobočky.

### Zdravotní způsobilost



### Věkové složení

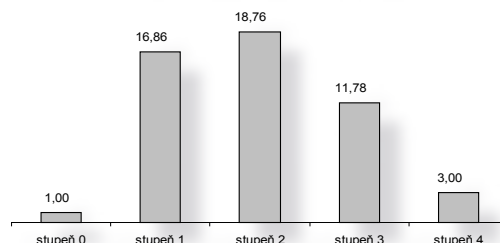


### Složení pokojů:

Jednolůžkové: ..... 37  
 Dvoulůžkové: ..... 5  
 Třílůžkové: ..... 1

Počet zaměstnanců (přepočtený): ..... 38,15

### Přiznaný příspěvek na péči



### Pobočka Nedašov:

NÁKLADY	V tis. Kč	VÝNOSY	V tis. Kč
Materiálové náklady	2 361,00	Příjmy za služby	7 458,00
Energie	934,00	Dotace od státu	4 600,00
Osobní náklady	7 580,00	Dotace od samosprávy	26,00
Služby	430,00	Dotace z fondů EU	0,00
Ostatní náklady	1 653,00	Finanční a věcné dary	297,00
Náklady v roce 2007 celkem	12 958,00	Ostatní výnosy	64,00
		Výnosy v roce 2007 celkem	12 445,00

**Kontaktní adresa pobočky:**

NADĚJE o.s., pobočka Vysoké Mýto, nám. Naděje 731, 566 01 Vysoké Mýto

tel.: 465 421 825, fax: 465 424 835

e-mail: vysoke.myto@nadeje.cz

účet: Komerční banka a.s., číslo 50532611/0100

*Ing. Milan Nádvorník  
oblastní ředitel*

**Datum založení pobočky:** srpen 1992

**Činnost pobočky je zaměřena na poskytování služeb:**

Dům pokojného stáří Naděje - domov pro seniory

Středisko Naděje Husova – terénní program

Středisko potravinové pomoci

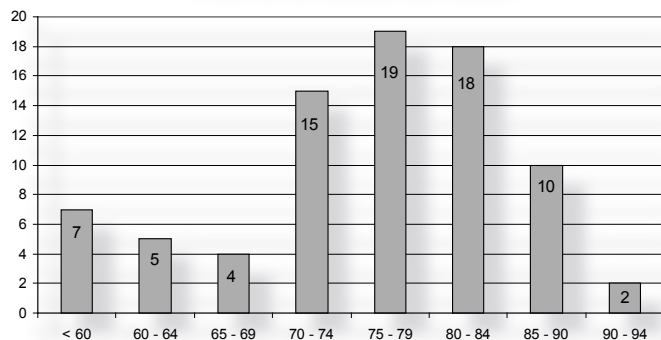
Zdravotní služby – rehabilitace a diabetologie

**Dům pokojného stáří**
**Statistický výkaz:**

kapacita Domu: 81

průměrný věk klientů: 75,2

obloženost: 98,5 %

**Věková struktura uživatelů**

**Činnost a významné události:**

- » Rozšíření signalizace do celého domu
- » Rekonstrukce dvou výtahů podle norem EU
- » Průběžné zajišťování služeb sociálních, zdravotních a duchovních


**Cíle do budoucnosti:**

Pokračovat v realizaci služeb v souladu se standardy kvality, udržet činnost ve stávajícím rozsahu, opravit technické zařízení domova - střecha, balkony.

**Kvalitativní hodnocení:**

V Domě pokojného stáří vytváříme podmínky k plnění standardů kvality v praxi. Pracovníci spolupracují na vyhodnocování metodik s důrazem na individuální potřeby uživatelů. Pracovníci jsou zapojeni do systému vzdělávání interního i externího.

**Středisko Naděje Husova**

**Činnost střediska je zaměřena na poskytování služeb:**

- » Terénní služby v nájemních domech pro těžko přizpůsobivé a sociálně potřebné občany, práce s dětmi (volnočasové aktivity a podpora vzdělávání).

» Poradenství sociální, právní, občanské, duchovní a pastorační péče, koordinace při užívání klubovny, zprostředkování oprav v bytech, společných prostorách, na prostranství celého objektu.



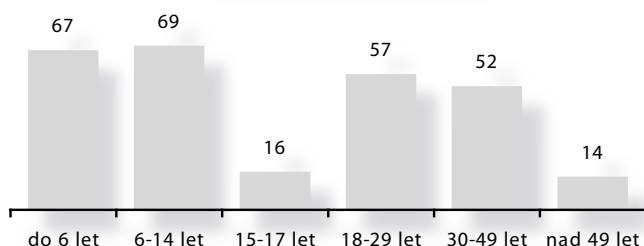
### Události v roce 2007:

Turnaje ve stolním tenisu, sportování v tělocvičně, doučování a pomoc při řešení domácích úloh, pomoc žákům učilišť, poradenské činnosti, misijně pastorační služba, brigády na údržbu přilehlých prostor.

### Statistický výkaz

průměrný počet kontaktů denně: ..... 34  
 průměrný počet delších rozhovorů denně: ..... 9  
 průměrný počet dětí na volnočasových aktivitách ..... 17  
 průměrný počet obyvatel: ..... 275  
 Průměrný počet zaměstnanců ..... 2

### Věkové složení klientů



### Pobočka Vysoké Mýto:

NÁKLADY	V tis. Kč	VÝNOSY	V tis. Kč
Materiálové náklady	4 351,00	Příjmy za služby	9 606,00
Energie	2 123,00	Dotace od státu	7 973,00
Osobní náklady	11 798,00	Dotace od samosprávy	1 466,00
Služby	2 478,00	Dotace z fondů EU	0,00
Ostatní náklady	189,00	Finanční a věcné dary	1 573,00
Náklady v roce 2007 celkem	20 939,00	Ostatní výnosy	213,00
		Výnosy v roce 2007 celkem	20 831,00

### Kvalitativní hodnocení:

Na kvalitu naší práce má pozitivní vliv vzdělávání pracovníků, navázali jsme dobré vztahy s dalšími obyvateli nájemních domů a rozšířili spolupráci se státní správou

### Cíle do blízké budoucnosti:

udržet společné prostoty a okolí v náležitém stavu, vytvořit podmínky pro dokončení úprav přilehlého prostoru, zvýšit počet kontaktů s úřady, zkvalitnit práci s dětmi i dospělými

### Středisko potravinové pomoci



Činnost střediska je zaměřena na pomoc lidem, kterým hrozí sociální vyloučení nebo jsou už vyloučení. Někteří lidé se ocitnou ne vlastní vinou ve svízelné sociální situaci. Naši snahou je v těchto případech napomáhat k opětovnému začlenění do sociálního a kulturního života poskytováním potravinové pomoci, tj. darováním základních potravin a hygienických potřeb. Význam střediska potravinové pomoci je i v tom, že předchází kriminální činnosti (krádeže a vloupání), která pramení ze sociálního vyčlenění jmenovaných.

### Statistický výkaz :

Počet rodin zapojených do pomoci:..... 160 v 10 městech  
 Cena získaných a rozdaných potravin : ..... 1.500.000,- Kč  
 Množství potravin ..... 30 t

### Spolupráce pobočky :

Státní správa, místní církve, Krajský úřad, Městský úřad, Bezpečnostní agentura, KRHO, KONEP, střední školy – praxe studentů, ÚP, ostatní neziskové organizace

**Kontaktní adresa pobočky:**

NADĚJE o.s., pobočka Litomyšl, Matěje Kuděje 14, 570 01 Litomyšl  
 tel., fax: 461 618 305  
 e-mail: litomysl@nadeje.cz  
 účet: Komerční banka a.s., číslo 9125960217/0100

*Jitka Nádvorníková  
 vedoucí pobočky*

**Datum založení pobočky:** leden 1996

**Činnost pobočky je zaměřena na poskytování služeb:**

Nízkoprahové zařízení pro děti a mládež  
 Náhradní rodinná péče  
 Středisko Horní Cerekev


**Statistický výkaz roku 2007**

Počet dětí na akcích celkem ..... 1023  
 Počet dětí pravidelně navštěvující akce ..... 39  
 Počet dětí v rodinách ..... 14  
 z toho v pěstounské péči ..... 9

**Hodnocení:**

Vzrostl zájem i opakovaná návštěvnost akcí, akce pro veřejnost či střední školy jsou kladně hodnoceny a trvá zájem o jejich pokračování


**Významné události v roce 2007**

- » rozšíření dětského klubu Velryba - třikrát týdně
- » hlídání dětí předškolního věku
- » dvakrát proběhly o víkendech kreativní dílny pro děti i veřejnost
- » třikrát se uskutečnily sportovně dobrodružné víkendy
- » tvořivostní víkend, děti vlastní dramatizací obohatili vánoční program
- » Koncert Evelyn Katz
- » Spolupráce při Dni otevřených památek v Litomyšli
- » týden přednášek o HIV, ve spolupráci s ACET a městem Litomyšl

**Cíle do budoucnosti:**

Udržet kvalitu stávajících služeb, nabídnout službu dalším dětem.



Pobočka Litomyšl:

NÁKLADY	V tis. Kč	VÝNOSY	V tis. Kč
Materiálové náklady	132,00	Příjmy za služby	140,00
Energie	28,00	Dotace od státu	429,00
Osobní náklady	380,00	Dotace od samosprávy	30,00
Služby	177,00	Dotace z fondů EU	0,00
Ostatní náklady	405,00	Finanční a věcné dary	98,00
Náklady v roce 2007 celkem	1 122,00	Ostatní výnosy	180,00
		Výnosy v roce 2007 celkem	877,00





Jana Štastná  
vedoucí střediska

### Kontaktní adresa pobočky:

NADĚJE o.s., pobočka Litomyšl, Matěje Kuděje 14, 570 01 Litomyšl  
tel., fax: 461 618 305  
e-mail: litomysl@nadeje.cz  
účet: Komerční banka a.s., číslo 9125960217/0100

### Kontaktní adresa střediska:

Smetanova 384, 394 03 Horní Cerekev  
tel.: 565 396 609  
e-mail: j.stastna@nadeje.cz

**Datum založení střediska:** leden 2007

### Činnost střediska je zaměřena na poskytování služeb:

- » Mateřské centrum

### Významné události v roce 2007:

- » Připojení již fungujícího mateřského centra Klubíčko v Horní Cerekvi k Naději
- » Pravidelné setkávání maminek a dětí
- » Výtvarný kroužek pro děti
- » Čtyři jazykové kurzy angličtiny pro maminky i veřejnost
- » Počítačový kurz pro maminky i veřejnost
- » Divadelní představení pro nejmenší
- » Cvičení rodičů s dětmi
- » Celodenní výlet do ZOO
- » Vánoční nadílka
- » Baby plavání
- » Tvořivá dílna pro maminky
- » Setkání s vizážistkou

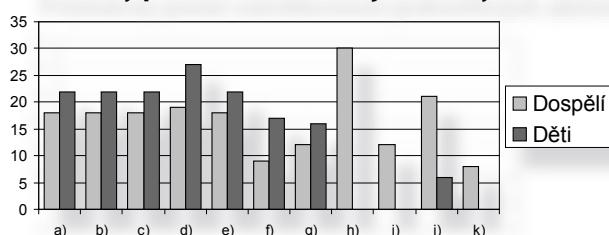
### Cíle do budoucni:

- » rozšířit činnost a to o hudební kroužek pro děti, divadelní kroužek pro maminky, břišní tance pro ženy
- » ostatní aktivity udržet ve stávajícím rozsahu
- » zkvalitnit vybavení mateřského centra

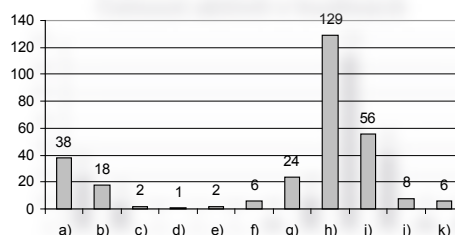


### Statistický výkaz roku 2007:

#### Průměrný počet návštěvnosti jednotlivých aktivit



#### Četnost aktivit v hodinách



Legenda ke grafům: **a)** Pravidelné setkávání maminek a dětí, **b)** Výtvarný kroužek pro děti, **c)** Cvičení rodičů s dětmi, **d)** Divadelní představení pro nejmenší, **e)** Vánoční nadílka, **f)** Celodenní výlet do ZOO, **g)** Baby plavání, **h)** Čtyři jazykové kurzy angličtiny pro maminky a veřejnost, **i)** Počítačový kurz pro maminky a veřejnost, **j)** Tvořivá dílna pro maminky, **k)** Setkání s vizážistkou

### Středisko Horní Cerekev:

NÁKLADY	V tis. Kč	VÝNOSY	V tis. Kč
Materiálové náklady	26,00	Příjmy za služby	71,00
Energie	0,00	Dotace od státu	0,00
Osobní náklady	83,00	Dotace od samosprávy	30,00
Služby	34,00	Dotace z fondů EU	0,00
Ostatní náklady	0,00	Finanční a věcné dary	42,00
Náklady v roce 2007 celkem	143,00	Ostatní výnosy	0,00
		Výnosy v roce 2007 celkem	143,00



## Kontaktní adresa pobočky:

NADĚJĚ o.s., pobočka Česká Třebová, Semanínská 2084, 560 02 Česká Třebová

tel.: 465 539 303

e-mail: ceska.trebova@nadeje.cz

účet: Komerční banka a.s., číslo 8704170207/0100

Viktor Pešek  
vedoucí pobočky

**Datum založení pobočky: březen 1997**

## Činnost pobočky je zaměřená na poskytování služeb:

- » Terénní sociální práce
- » Správcovská činnost
- » Duchovní a pastorační péče
- » Volnočasové aktivity a podpora vzdělávání

- » Den Naděje – oslava 10 let činnosti – soutěže, koncerty, výstavy na 23 stanovištích navštívilo přes tisíc lidí.
- » Turnaje ve stolním fotbalu, diskotéky pro děti

## Statistika

Počet bytů: ..... 67

Počet dospělých: ..... 108

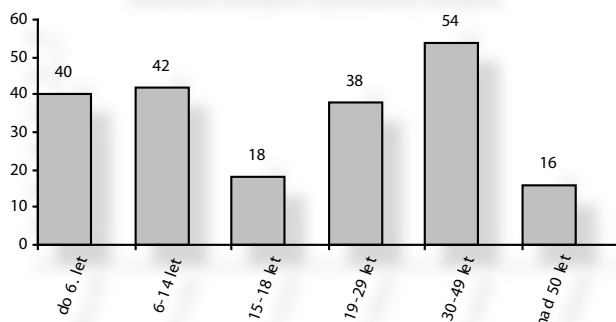
Počet dětí: ..... 100

Počet pracujících: ..... 25

Další klienti: ..... 50



## Věkové složení uživatelů služeb



## Kvalitativní hodnocení:

V roce 2007 byl kladen důraz zejména na zavádění standardů kvality sociální práce do praxe pobočky, komplexnost služby a individuální přístup ke klientům

## Cíle do budoucnosti:

- » Stabilizace finančního zabezpečení
- » Stabilizace pracovního týmu
- » Vytvoření skupiny dobrovolníků
- » Rozvoj a stabilizace volnočasových aktivit
- » Prevence kriminality

## Činnost pobočky

- » Pravidelné doučování prospěchově slabších dětí, taneční kroužek
- » Metoda dobrého startu - příprava předškolních dětí na vstup do základní školy
- » Beseda o drogách s americkým misionářem a odborníkem na tuto problematiku M. Carrym
- » Turnaj v malé kopané - pořádaný v rámci Týdne sportu v České Třebové



## Pobočka Česká Třebová:

NÁKLADY	V tis. Kč	VÝNOSY	V tis. Kč
Materiálové náklady	388,00	Příjmy za služby	1 200,00
Energie	0,00	Dotace od státu	206,00
Osobní náklady	1 511,00	Dotace od samosprávy	150,00
Služby	30,00	Dotace z fondů EU	0,00
Ostatní náklady	4,00	Finanční a věcné dary	374,00
Náklady v roce 2007 celkem	1 933,00	Ostatní výnosy	2,00
		Výnosy v roce 2007 celkem	1 932,00



## STŘEDISKO VIZOVICE

### Kontaktní adresa pobočky:

NADĚJE o.s., pobočka Zlín, Bratří Sousedíků 349, 760 01 Zlín  
tel.: 577 006 811, fax: 577 006 813  
e-mail: zlin@nadeje.cz  
účet: Česká spořitelna a.s., číslo 1400880339/0800

### Kontaktní adresa střediska:

Masarykovo nám. 418, 763 12 Vizovice  
tel.: 732 143 346  
e-mail: vizovice@nadeje.cz

**Datum založení střediska:** leden 2006

### Činnost střediska je zaměřena na poskytování služeb:

- » ambulantní a terénní sociální služby neorganizovaným dětem a mládeži ve věku 6 – 26 let ohroženým společensky nežádoucími jevy
- » streetwork – práce s cílovou skupinou v přirozeném prostředí, sdílení každodennosti, doprovázení uživatelů obtížnou fází života, podpora tvořivosti, aktivního přístupu k životu
- » vytváření prostoru pro užitečné a smysluplné trávení volného času, výtvarná a keramická dílna, sport
- » poskytování základního poradenství a podpory při řešení nepříznivé sociální situace, předcházení vzniku sociálně patologických jevů
- » pomoc při navazování zdravých kontaktů s vrstevníky
- » pomoc při přípravě na školu a doučování, zprostředkování kontaktu s institucemi
- » víkendové sportovní a turistické aktivity, letní outdoorové pobyty, zaměření na ochranu přírody

### Významné události v roce 2007:

- » registrace nízkoprahového denního centra pro děti a mládež podle zákona
- » provoz keramické dílny, vaření
- » Den otevřených dveří
- » turistické výlety zaměřené na ochranu přírody
- » beseda s policisty
- » prázdninové jednodenní akce – bivakování, turistika, cykloturistika
- » účast na fotbalovém turnaji nízkoprahových zařízení Zlínského kraje

- » adrenalinové akce – lanové centrum a motokáry
- » mapování terénní práce ve Slušovicích
- » splnění kvalifikačních požadavků na pracovníky

### Cíle do blízké budoucnosti:

Hlavním cílem sociálních služeb poskytovaných v zařízení je usilovat o pozitivní změnu v životním stylu neorganizovaných dětí a mládeže ve Vizovicích a nabízet aktivity vedoucí k sociálnímu začlenění. Proběhne vzdělávání pracovníka v krizové intervenci. Úspěšně dokončíme projekt SROP. Budeme hledat cesty a finanční zdroje pro rozšíření práce střediska. Prohloubíme aplikaci metodik ke Standardům kvality sociální práce do praxe.

### Kvalitativní hodnocení:

Kvalitu a efektivnost služeb hodnotí především děti a mládež svým častým pobytem v zařízení a účastí na společných aktivitách. Zájem o službu roste. Pracovníci se vzdělávají, věnujeme se aplikaci Standardů kvality sociálních služeb a individuálnímu plánování. Průběžně provádíme mezi uživateli anketu spokojenosti, z jejichž výsledků vycházíme při hodnocení a plánování dalších služeb.

### Spolupráce:

Spolupracujeme se sociálním odborem Městského úřadu ve Vizovicích, s dětským domovem, školou. Účastníme se pracovní skupiny nízkoprahových zařízení pro děti a mládež ve Zlínském kraji. Činnost střediska podporuje Městský úřad Vizovice, Krajský úřad Zlínského kraje, Ministerstvo práce a sociálních věcí, Nadace rozvoje občanské společnosti, Společný regionální operační program EU.

### Statistický výkaz roku 2007:

#### Kvantitativní hodnocení

Kumulovaná návštěvnost:.....	4 355
Denní průměr .....	22
Pravidelných klientů (odhad):.....	169
Počet klientů - dívky .....	63
Počet klientů - chlapci .....	106
Počet kontaktů .....	350
Počet intervencí .....	25

Průměrný počet zaměstnanců ..... 2,3

### Středisko Vizovice:

NÁKLADY	V tis. Kč	VÝNOSY	V tis. Kč
Materiálové náklady	227,00	Příjmy za služby	0,00
Energie	29,00	Dotace od státu	145,00
Osobní náklady	683,00	Dotace od samosprávy	100,00
Služby	102,00	Dotace z fondů EU	706,00
Ostatní náklady	7,00	Finanční a věcné dary	92,00
Náklady v roce 2007 celkem	1 048,00	Ostatní výnosy	0,00
		Výnosy v roce 2007 celkem	1 043,00

**Kontaktní adresa pobočky:**

NADĚJE o.s., pobočka Zlín, Bratří Sousedíků 349, 760 01 Zlín  
 tel.: 577 006 811, fax: 577 006 813  
 e-mail: zlin@nadeje.cz  
 účet: Česká spořitelna a.s., číslo 1400880339/0800

*Ludmila Vavrečková  
 ředitelka pobočky*

**Datum založení pobočky:** duben 1992

Dům Naděje Zlín, chráněné bydlení  
 Dům Naděje Zlín, denní stacionář  
 Dům Naděje Zlín, sociálně terapeutická dílna  
 Středisko Naděje Zlín, sociálně terapeutická dílna


**Činnost střediska je zaměřena na poskytování služeb:**

- » Celoroční sociální služby v Domě Naděje Zlín a chráněných bytech
- » Příprava mladých dospělých osob s mentálním postižením do chráněných bytů
- » Asistenční služba v chráněných bytech
- » Pracovní rehabilitace a terapie v dílnách
- » Integrovaná čajovna s výukou handicapovaných občanů k obsluze a prodeji výrobků sociálně terapeutických dílen
- » Volnočasové aktivity, sportovní a kulturní akce, výlety, zájezdy

**Události v roce 2007:**

- » Celostátní závody ČHSO v lyžování v Krkonoších
- » Ukázky práce v Bukovanech u Kyjova, Lukově, ve zlínském muzeu, v Mysločovicích, Den země v Otrokovicích, v Koryčanech, v Domě pokojného stáří Naděje ve Zlíně
- » Ukázková akce košíkářské dílny v Holešově
- » Prodejní akce v Moravanu Otrokovice, v Holešově, při Otvírání pramenů v Luhačovicích, v Přerově, Písni a tancem v Luhačovicích, na zámku ve Zlíně
- » Prodejní akce na jarmarku v Zádveřicích, Luhačovicích a Kroměříži
- » Účast na turnaji ve stolním tenise v Prostějově na celostátním ve Dvoře Králové a na vánočním turnaji ve Zlíně
- » Účast na mistrovství Jižní Moravy ve Zlíně a mistrovství ČR v Hradci Králové
- » Mistrovství České republiky v plavání v Liberci

- » Turnaj v šipkách v Novém Jičíně
- » Návštěva divadla Limonádový Joe, koncertů v Praze a v Novostě Zlín
- » Zimní ozdravný pobyt na Portáši a letní v Rožnově pod Radhoštěm
- » Výlet na Svatý Hostýn
- » Mše svatá v kapli Regina
- » Vánoční bohoslužby
- » Předvedení živého Betlému v Sazovicích

**Cíle do blízké budoucnosti:**

- » Nadále podporovat lidi s mentálním postižením a pomoci k jejich integraci do společnosti. Posilovat je tak, aby aspoň někteří mohli postupně přestat služby potřebovat.
- » Zvyšovat kvalitu péče.
- » Rozšiřovat sortiment výrobků dílen se zajištěním jejich odbytu.
- » Pokračovat v jednání s městem o rozšíření kapacity celoročního ubytování mladých lidí s mentálním postižením.

**Kvalitativní hodnocení:**

Kvalitu a efektivnost služeb hodnotí především sám klient a jeho rodina. O pobyt v denním i celoročním zařízení je stálý zájem. Svoji práci srovnáváme s obdobnou činností jiných zařízení v naší republice i v zahraničí.

**Spolupráce:**

Zařízení již několik let slouží jako školicí středisko pro studenty Střední zdravotnické školy ve Zlíně. Povinnou praxi zde absolvují i studenti vysokých škol s pedagogickým zaměřením. Činnost střediska podporuje Magistrát města Zlína, Krajský úřad Zlínského kraje, Úřad práce Zlín.

**Statistický výkaz roku 2007:**

Kvantitativní hodnocení

**Dům Naděje Zlín, chráněné bydlení**

Kapacita (uživatelů služeb) ..... 15  
 Obloženost ..... 100%  
 Průměrný věk ..... 29 let

**Dům Naděje Zlín, denní stacionář**

Průměrný počet uživatelů služeb ..... 48

**Dům Naděje Zlín, sociálně terapeutické dílny**

Průměrný počet uživatelů služeb ..... 48

**DŮM POKOJNÉHO STÁŘÍ**

**Kontaktní adresa střediska:**

NADĚJE o.s., středisko DPS, Okružní 5550, 760 05 Zlín  
tel.: 575 758 131, fax: 577 012 718  
e-mail: zlin@nadeje.cz

**Datum založení střediska:** září 1998

Dům pokojného stáří Zlín, domov pro seniory  
Dům pokojného stáří Zlín, domov se zvláštním režimem

**Činnost je zaměřena na poskytování služeb:**

- » Domov pro seniory – celoroční komplexní péče o částečně nebo zcela imobilní osoby
- » domov se zvláštním režimem – celoroční komplexní péče o občany postižené Alzheimerovou chorobou nebo jiným druhem demence

**Významné události v roce 2007:**

- » Výlety do Vizovic, Luhačovic, Kroměříže a na Svatý Hostýn
- » Katolické a evangelické bohoslužby
- » Oslavy životních výročí uživatelů, oslava 100. narozenin uživatelky za přítomnosti představitelů města a zástupců médií
- » Vystoupení dětského folklorního souboru Vonička
- » Stavění a kácení Máje s posezením a zpěvem
- » Oslava svátku sv. Mikuláše s nadílkou
- » Vánoční vystoupení dětí ze skautského střediska
- » Vánoční prodej výrobků z sociálně terapeutické dílny Naděje
- » Návštěvy canisterapeutického psa
- » Pravidelné skupinové terapie (muzikoterapie, arteterapie, ergoterapie, cvičení, čtení, atd.)
- » Vybavení tělocvičny a částečné zařízení kaple

**Statistický výkaz roku 2007:**

**Domov pro seniory**

Kapacita lůžek..... 52  
Průměrné roční využití kapacity .....96 %  
Průměrný věk.....82,5  
Stupeň postižení:  
trvale upoutaní na lůžko:..... 24 osob

chodící za pomoci druhé osoby nebo pomůcek ..... 18  
chodící..... 10

**Domov se zvláštním režimem**

Kapacita lůžek..... 13  
Průměrné roční využití kapacity .....98 %  
Průměrný věk.....81,7  
Stupeň postižení:  
trvale upoutaní na lůžko.....4  
chodící za pomoci druhé osoby nebo pomůcek .....9

**Kvalitativní hodnocení:**

Cílem poskytovaných sociálních služeb je umožnit seniorům vést kvalitní a důstojný život i ve vysokém věku, v situaci nemoci a omezené soběstačnosti. Vytváříme domácí a bezpečné prostředí tak, aby byl uživatelům zachován prostor pro vlastní rozhodování o osobních záležitostech a trávení času. Služby poskytujeme na principu individuálního přístupu k potřebám a přáním jednotlivých uživatelů. Zavedli jsme individuální plány, ve kterých uživatel spolu s klíčovými pracovníkem stanovuje, čeho chce prostřednictvím našich služeb dosáhnout. Osobám s postižením Alzheimerovou chorobou či jiným druhem demence nabízíme smysluplné činnosti, pohybové a společenské aktivity zaměřené na co nejdelší uchování duševních schopností. S ohledem na náročnost práce jsme se věnovali v roce 2007 vzdělávání personálu v komunikačních dovednostech, v péči o osoby s demencí a zavádění Standardů kvality sociálních služeb do praxe.

**Cíle do budoucnosti:**

- » prohloubit aplikaci Standardů kvality sociálních služeb do dobré praxe zařízení
- » zkvalitnit komunikační schopnosti personálu v přímé péči
- » zaměřit supervizi na pracovníky v přímé péči o osoby s demencí
- » posílit profesní kompetence sociálních pracovníků a pracovníků v sociálních službách
- » připravit se na inspekce sociálních služeb

**Spolupráce:**

Spolupracujeme s dalšími poskytovateli sociálních služeb v regionu, s místními církvemi, středními a vyššími odbornými školami i s Univerzitou Tomáše Bati. Významná je spolupráce s Magistrátem města Zlína, se Zlínským krajem a s Úřadem práce ve Zlíně. Do zařízení docházejí pravidelně dobrovolníci, kteří se věnují našim obyvatelům.

**Pobočka Zlín:**

NÁKLADY	V tis. Kč	VÝNOSY	V tis. Kč
Materiálové náklady	4 047,00	Příjmy za služby	12 227,00
Energie	1 505,00	Dotace od státu	9 025,00
Osobní náklady	16 600,00	Dotace od samosprávy	2 220,00
Služby	2 064,00	Dotace z fondů EU	2 577,00
Ostatní náklady	756,00	Finanční a věcné dary	1 004,00
Náklady v roce 2007 celkem	24 972,00	Ostatní výnosy	226,00
		Výnosy v roce 2007 celkem	27 279,00

**Kontaktní adresa pobočky:**

NADĚJE o.s., pobočka Brno, Ptašínského 13, 602 00 Brno  
tel.: 541 422 271, fax: 541 422 288  
e-mail: brno@nadeje.cz  
účet: ČSOB a.s., číslo 382397583/0300

*Ing. Jana Seberová  
ředitelka pobočky*

**Datum založení pobočky:** listopad 1992

**Činnost pobočky je zaměřena na poskytování služeb:****Dům pokojného stáří Brno-Královo Pole:**

Domov pro seniory  
Denní stacionář

**Dům Naděje Brno-Bohunice:**

Domov pro seniory  
Denní stacionář  
Pečovatelská služba a půjčovna zdravotnických a rehabilitačních pomůcek

**Dům Naděje Brno-Řečkovice:**

Domov pro seniory  
Denní stacionář

**Dům Naděje Brno-Vinohrady:**

Domov se zvláštním režimem  
Denní stacionář

**Domácí ošetrovatelská péče na území města Brna** –  
nestátní zdravotnické zařízení

**Interní a geriatrická ordinace v Brně-Králově Poli** –  
nestátní zdravotnické zařízení

**Křesťanská pastorační služba v domovech**

**Události v roce 2007:**

- » Začátkem roku v Bohunicích vystoupení pěveckého sboru nevidomých z Ústavu sociální péče v Brně-Chrlicích
- » Během prvního čtvrtletí roku canisterapie v Řečkovicích
- » Společné oslavy narozenin s občerstvením a zpěvem ve všech domovech v průběhu celého roku
- » Cestopisná přednáška Ing. Chupíka – Vzpomínky na Alžír v Bohunicích
- » V Řečkovicích Masopustní veselice s živou hudbou, tancem a tombolou
- » Během března ve všech domovech výroba velikonočních dekorací a barvení kraslic
- » Divadelní představení Dívčí válka v podání souboru katolických vysokoškoláků v Králově Poli
- » Pravidelné bohoslužby Římskokatolické, Evangelické i Československé církve husitské ve všech domovech
- » V Řečkovicích přednáška Městské policie o bezpečnosti seniorů
- » Velká dubnová literární soutěž o ceny v Králově Poli
- » Velikonoční zpěvy v podání brněnské křesťanské skupiny E CORDE v Bohunicích
- » Letní zahradní slavnosti, posezení s hudbou a opékáním špekáčků pro klienty, jejich rodinné příslušníky, hosty i pro zaměstnance všech domovů
- » Přestěhování činnosti denního stacionáře z prostor lázní Ponávka do Domu pokojného stáří Brno-Královo Pole
- » V červenci výlet klientů domova na Vinohradech do Mariánského údolí, v srpnu výlet klientů domova v Řečkovicích na zámek Lysice





- » Oprava střešního pláště a rekonstrukce pochůzná terasy v Domě Naděje Brno-Řečkovice
- » Dokončení druhé etapy výměny oken v Domě Naděje Brno-Vinohrady
- » Dokončení sprchového koutu včetně stavebních úprav ve středisku Pečovatelské služby
- » Pořízení automobilů pro rozvoz obědů a zásobování, pro dovoz klientů do denních stacionářů
- » Nové vybavení pro Domovy: výměna kuchyňské linky, vybavení společenských a provozních místností, zahradní a kancelářský nábytek, nábytek do pokojů klientů, vybavení ordinace

- » Podzimní sportovní odpoledne plné netradičních sportovních disciplín pro klienty domova v Bohunicích
- » V Řečkovicích výroba drobných dárkových předmětů z keramické hlíny
- » V průběhu listopadu ve všech domovech Dny otevřených dveří spojené s výstavkou prací klientů a s oslavou 15. výročí založení brněnské pobočky Naděje
- » V Králově Poli slavnostní svěcení plastiky „Boží Muka“ autora PaedDr. Zdeňka Pěnkavy spojené s konáním mše svaté
- » Listopadové hudební nešpory v Červeném kostele s benefičním vystoupením pro Naději
- » Předvánoční vystoupení skupiny Moravěnka a Jiřího Helána v Řečkovicích
- » Vánoční bohoslužby ve všech domovech



**Kvalitativní hodnocení:**

- » Úspěšná registrace devíti sociálních služeb
- » Zahájení rekvalifikačních kurzů pro pracovníky v sociálních službách
- » Vzdělávání pracovníků v oblasti standardů kvality sociálních služeb, „měkkých technik“, sociální a ošetrovatelské péče

**Statistický výkaz roku 2007 :**

**Dům pokojného stáří Brno-Královo Pole:**

Kapacita klientů .....	26
Počet klientů .....	42
Průměrný věk.....	88

**Dům Naděje Brno-Bohunice:**

Kapacita klientů .....	27
Počet klientů .....	54
Průměrný věk.....	84

**Dům Naděje Brno-Řečkovice:**

Kapacita klientů .....	31
Počet klientů .....	80
Průměrný věk.....	85

**Dům Naděje Brno-Vinohrady:**

kapacita klientů.....	30
Počet klientů .....	46
Průměrný věk.....	82

**Denní stacionáře:**

Celkový počet klientů ..... 74  
 Průměrný věk..... 81

**Pečovatelská služba:**

Počet klientů v domácnostech ..... 246  
 Věková struktura klientů - nad 65 let ..... 222  
 Věková struktura klientů - do 65 let..... 24

**Domácí péče:**

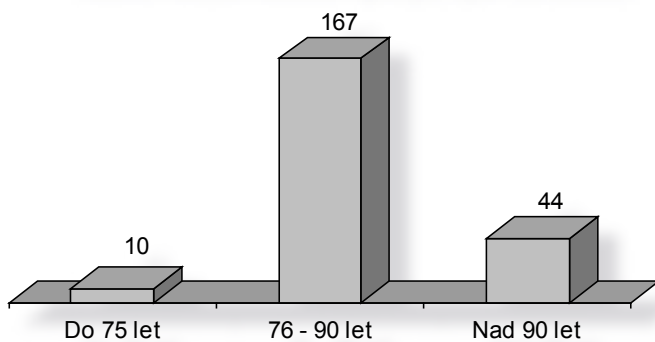
Počet ošetřovaných pacientů ..... 335  
 Celkový počet návštěv..... 7 750

**Interní a geriatrická ordinace:**

Počet léčených pacientů..... 1 010

Průměrný počet zaměstnanců (přepočtený..... 125,72

**Věkové složení klientů v pobytových zařízeních**



**Cíle do budoucnosti:**

- » Aktualizace a upřesnění metodik sociálních služeb pro všechna pracoviště
- » Prohlubování znalostí všech pracovníků v oblasti standardů kvality sociálních služeb
- » Rekonstrukce a zateplení otevřené terasy v Domě pokojného stáří Brno-Královo Pole
- » Ve spolupráci s městem vybudování zahrady pro klienty v Domě pokojného stáří Brno-Královo Pole
- » Dokončení třetí etapy výměny oken v Domě Naděje Brno Vinohrady
- » Odstranění havarijního stavu oken v Domech Naděje Brno Bohunice a Brno-Řečkovice
- » Výměny kuchyňských linek v Domě Naděje Brno-Bohunice
- » Rekonstrukce terasy v Domě Naděje Brno-Bohunice
- » Položení zámkové dlažby na zahradě v Domech Naděje Brno-Řečkovice a Brno-Vinohrady



**Pobočka Brno:**

NÁKLADY	V tis. Kč	VÝNOSY	V tis. Kč
Materiálové náklady	7 397,00	Příjmy za služby	19 771,00
Energie	1 846,00	Dotace od státu	6 994,00
Osobní náklady	26 839,00	Dotace od samosprávy	11 601,00
Služby	1 887,00	Dotace z fondů EU	0,00
Ostatní náklady	2 060,00	Finanční a věcné dary	2 275,00
Náklady v roce 2007 celkem	40 029,00	Ostatní výnosy	1 001,00
		Výnosy v roce 2007 celkem	41 642,00





*Ing. Michal Vodák  
vedoucí pobočky*

**Kontaktní adresa pobočky:**

NADĚJE o.s., pobočka Vsetín, Kobzáňova 1537, 755 01 Vsetín  
tel., fax: 571 415 241  
e-mail: kobzanova.vsetin@nadeje.cz  
účet: Česká spořitelna a.s., číslo 1410226349/0800

**Datum založení pobočky:** květen 2002

**Kontaktní adresa střediska:**

NADĚJE o.s., středisko Rokytnice 327, 755 01 Vsetín  
tel., fax: 571 419 361  
e-mail: rokytnice.vsetin@nadeje.cz  
účet: Česká spořitelna a.s., číslo 1410901359/0800

**Činnost pobočky je zaměřená na poskytování služeb:**

Středisko Naděje Vsetín-Kobzáňova, denní stacionář pro děti s mentálním a tělesným postižením  
Středisko Naděje Vsetín-Rokytnice, denní stacionář pro dospělé se zdravotním postižením  
Středisko Naděje Vsetín-Rokytnice, osobní asistence

**Události v roce 2007:**

- » Prodejní výstavy výrobků klientů Vsetín v Galerii Stará radnice
- » Stálá výstava výrobků klientů ve středisku
- » Den bez bariér s prezentací a prodejem výrobků
- » Taneční vystoupení country a irských tanců v Bělé, v Markvartovicích u Ostravy, na Vsetíně
- » Vystoupení divadelního souboru v Praze na festivalu Integrace slunce
- » Zahradní slavnosti v obou střediscích
- » Účast na společenském odpoledni Domova Otrokovice v Otrokovické Besedě
- » Společenský večer Veselé vsetínské vozičky
- » Vánoční besídka s vystoupením dětí ze Základní umělecké školy v Rožnově
- » Léčebné a rekreační pobyty v Semetíně a v Kostelci u Zlína
- » Celodenní výlet Pochod kolem Vsetína a večer a noc ve stacionáři v Rokytnici
- » Čtyři výlety v rámci projektu Výtvarné putování po Valašsku

- » Účast na setkání vsetínského klubu horolezců v Lidečku s lezením po skalách

Snaha o zvyšování kvality poskytovaných služeb a zavádění standardů.

Kvalifikační vzdělávání zaměstnanců.

Účast na komunitním plánování města Vsetína.

Realizace projektu Výtvarné putování po Valašsku, který podpořilo MK ČR.

**Kvantitativní hodnocení:**

**Středisko Naděje Vsetín-Kobzáňova, denní stacionář**

Počet klientů v roce 2007 ..... 22  
Průměrný věk klientů ..... 8,5 roku

**Středisko Naděje Vsetín-Rokytnice, denní stacionář**

Počet klientů v roce 2007 ..... 20  
Průměrný věk klientů ..... 28,4 let

**Středisko Naděje Vsetín-Rokytnice, osobní asistence**

Počet klientů v roce 2007 ..... 2  
Průměrný věk klientů ..... 28,5 roku

**Cíle do budoucnosti:**

- » Zajistit vhodné náhradní prostory pro denní stacionář střediska Kobzáňova
- » Rozšířit nabídku sociálně-terapeutických činností
- » Zlepšit péči o pracovníky
- » Pokračovat ve spolupráci v komunitním plánování
- » Rozšířit PR aktivity

**Pobočka Vsetín:**

NÁKLADY	V tis. Kč	VÝNOSY	V tis. Kč
Materiálové náklady	312,00	Příjmy za služby	913,00
Energie	269,00	Dotace od státu	2 456,00
Osobní náklady	4 305,00	Dotace od samosprávy	2 271,00
Služby	1 096,00	Dotace z fondů EU	0,00
Ostatní náklady	36,00	Finanční a věcné dary	350,00
Náklady v roce 2007 celkem	6 018,00	Ostatní výnosy	11,00
		Výnosy v roce 2007 celkem	6 001,00



## Kontaktní adresa pobočky:

NADĚJE o.s., pobočka Otrokovice, Wolkerova 1274, 765 02 Otrokovice

tel.: 577 112 983, fax: 577 112 982

e-mail: otrokovice@nadeje.cz

účet: Česká spořitelna a.s., číslo 1404621369/0800

*Ing. Eva Ludvíčková  
oblastní ředitelka*



**Datum založení pobočky:** leden 1993

## Činnost pobočky je zaměřena na poskytování služeb:

Domov pro osoby se zdravotním postižením

Týdenní stacionář

Denní stacionář

Sociálně terapeutická dílna

Chráněné byty



Vedoucí přímé péče byla vybrána MPSV do projektu Vzdělávání průvodců v zavádění standardů kvality sociálních služeb.

V závěru roku jsme zásluhou města Otrokovice rozšířili projekt chráněných bytů, které nám město přednostně prodalo. V současné době poskytujeme sociální službu v chráněných bytech devíti klientům. Služba je stabilizovaná provozně, finančně byla v roce 2007 velmi špatně podpořena.

Pobočka si připomněla výročí 10 let od povodní zahradní slavností pro veřejnost s putovní výstavou fotografií Jak se nám žije 10 let po povodni. Projekt byl podpořen Ministerstvem kultury.

Již tradicí jsou velikonoční a vánoční jarmarky, které jsou podpořeny Nadací Terezy Maxové.

Ředitelka byla partnerem projektu Komunitní plán na Otrokovicku, který vyhrál v soutěži japonské nadace Sasakawa Peace Foundation O lidech s lidmi.

## Akce a události v roce 2007:

12. – 17. 3. 2007 – rekreační pobyt Luhačovice

29. 3. 2007 – Velikonoční jarmark

3. 4. 2007 – Velikonoční bowling

7. 5. 2007 – ČHSO regionální olympiáda – Zábřeh na Moravě

6. – 7. 6. 2007 – Mezinárodní hudební festival Plumlov

28. 6. 2007 – Den otevřených dveří

7. 8. 2007 – výlet Dinopark Vyškov

30. 8. 2007 – Zahradní slavnost – vernisáž výstavy Jak se nám žije 10 let po povodni

13. 9. 2007 – Turnaj v šipkách – Nový Jičín

5. 10. 2007 – společenské taneční odpoledne Možná přijde i kouzelník

9. 11. 2007 – Přehlídka Kopřivnický motýlek

5. 12. 2007 – Vánoční bowling

13. 12. 2007 – Vánoční jarmark

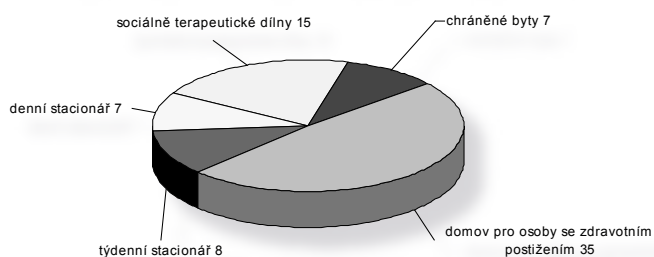
## Kvalitativní hodnocení

Prioritou roku byla registrace podle zákona č. 108/2006 Sb. a tím související splnění vzdělání a stabilizace pracovníků přímé péče. 15 pracovníků absolvovalo kvalifikační kurs.





## Kapacita jednotlivých služeb pobočky Otrokovice



### Cíle do budoucnosti:

- » Personální stabilizace pobočky
- » Podpora vzdělávání zaměstnanců
- » Rozšíření terapeutických prostor
- » Uskutečnění rekreačních a ozdravných pobytů individuálně podle typologie služeb

### Kvantitativní hodnocení:

Domov pro osoby se zdravotním postižením..... 35 uživatelů  
 Týdenní stacionář .....8 uživatelů  
 Denní stacionář .....7 uživatelů  
 Sociálně terapeutické dílny ..... 15 uživatelů  
 Chráněné byty .....7 uživatelů

Průměrný věk klientů..... 29,93 let



### Pobočka Otrokovice:

NÁKLADY	V tis. Kč	VÝNOSY	V tis. Kč
Materiálové náklady	3 630,00	Příjmy za služby	7 016,00
Energie	892,00	Dotace od státu	8 264,00
Osobní náklady	9 915,00	Dotace od samosprávy	565,00
Služby	1 101,00	Dotace z fondů EU	0,00
Ostatní náklady	1 697,00	Finanční a věcné dary	1 219,00
Náklady v roce 2007 celkem	17 235,00	Ostatní výnosy	71,00
		Výnosy v roce 2007 celkem	17 135,00

**Kontaktní adresa pobočky:**

NADĚJE o.s., pobočka Plzeň, Železniční 36, 326 00 Plzeň  
 tel.: 377 443 977, 377 456 912, fax: 377 443 977  
 e-mail: plzen@nadeje.cz  
 účet: ČSOB a.s., číslo 174914128/0300

*Daniel Svoboda B.Th.  
 oblastní ředitel*

**Datum založení pobočky:** listopad 1998

**Činnost pobočky je zaměřena na poskytování služeb:**

Azylový dům pro ženy  
 Sociálně aktivizační služby pro rodiny s dětmi  
 Nízkoprahová zařízení pro děti a mládež

**Další služby:**

- » Předškolní klub pro děti v rámci sociálně aktivizační služby pro rodiny s dětmi
- » Potravinová a materiální pomoc nevládním organizacím, rodinám i jednotlivcům
- » Náhradní ubytování pro potřeby Magistrátu města Plzně

**Statistický výkaz roku 2007:**

Počet lůžek v azylovém domě pro ženy ..... 12  
 Počet místností pro náhradní ubytování ..... 13  
 Počet dětí v předškolním klubu ..... 15  
 Počet dětí v aktivitách nízkoprahového zařízení ..... 21  
 V daném roce byly vydány uživatelům sociálních služeb a dalším charitativním organizacím věcné dary a potraviny za 1 300 tis. Kč  
 Počet zaměstnanců pobočky ..... 12

**Událost roku:**

Na začátku roku 2007 byla ve středisku Plzeň zahájena výstavba hygienického zázemí a kuchyňky pro azylový dům pro ženy. Důvodem bylo zlepšení zázemí pro uživatky azylového domu. Akce byla úspěšně dokončena dle projektu v prosinci roku 2007. Celkové finanční náklady činily téměř 180 tis. korun. Na akci významně přispěl Nadační fond pro sociální aktivity města Plzně, Nadace ADRA a Sbor církve adventistů sedmého v Plzni. Vybavení nově zbudovaných prostor bylo pořízeno z fondu EU v rámci SROP – Sociální integrace v Plzeňském kraji. Ze stejného finančního zdroje je financováno též nové vybavení nábytkem dvou ubytovacích místností azylového domu. V současné době je prostor zkolaudován a je předán k užívání dle stanoveného záměru.

**Významné události v roce 2007:**

- » Registrace sociálních služeb podle zákona.
- » Realizace projektu Azylový dům Naděje, v pobočce od roku 2007. Finanční prostředky byly získány ze strukturálních fondů EU v rámci SROP – Sociální integrace v Plzeňském kraji. Projekt byl ukončen v dubnu 2008.
- » Realizace projektu (NE)vědět z(NE)výhodňuje. Projekt se zaměřoval na předškolní a školní přípravu dětí z rodin ohrožených nebo postižených sociálním vyloučením. Financování z programu Transition Facility Evropské Unie.
- » Letní tábor pro děti v Údraži.

**Cíle do budoucnosti:**

Úspěšně realizovat a vyúčtovat probíhající projekt v rámci grantového schématu SROP.  
 Zaměřit se na získávání finančních prostředků ze zdrojů Evropské unie.  
 Oslavit 10. výročí pobočky, která byla založena v listopadu 1998.  
 Najít finanční zdroje na kultivaci zahradního prostoru domu.


**Pobočka Plzeň:**

NÁKLADY	V tis. Kč	VÝNOSY	V tis. Kč
Materiálové náklady	1 469,00	Příjmy za služby	446,00
Energie	451,00	Dotace od státu	658,00
Osobní náklady	2 325,00	Dotace od samosprávy	1 340,00
Služby	362,00	Dotace z fondů EU	945,00
Ostatní náklady	199,00	Finanční a věcné dary	1 291,00
Náklady v roce 2007 celkem	4 806,00	Ostatní výnosy	205,00
		Výnosy v roce 2007 celkem	4 885,00



Ing. Petr Hladík  
vedoucí pobočky

**Kontaktní adresa pobočky:**

NADĚJE o.s., pobočka Písek, Nábřeží 1. máje 1401, 397 01 Písek  
tel.: 382 210 117  
e-mail: pisek@nadeje.cz  
účet: ČSOB a.s., číslo 174912106/0300

**Datum založení pobočky:** říjen 2001

**Činnost pobočky je zaměřena na poskytování služeb:**

Terénní služby  
Sociálně aktivizační služby pro rodiny s dětmi  
Nízkoprahová zařízení pro děti a mládež.

**Statistický výkaz roku 2007:**

	Svatoplukova	Purkratice	Nábřeží
Počet kontaktů:	1755	1557	5627
Děti:	838	638	4834
Dospělí:	917	919	793
Zaměstnanci Ø:	3	6	5

**Seznam středisek provozovaných v roce 2007:**

Středisko Svatoplukova  
Středisko Purkratice  
Středisko Komunitní centrum nábřeží

**Události v roce 2007:**

- » V březnu byla zorganizována beseda na téma půjčky, exekuce, (ne)zaměstnanost ve vztahu k zadluženosti a možnosti ztráty bydlení. Byla to již třetí akce tohoto typu a velmi se osvědčila, neboť mnoho těch, kteří mají zmíněné problémy a nechtěli je doposud řešit přišli a v některých případech se podařilo předejít většímu finančnímu propadu a ztrátě bydlení.
- » V červnu se všechna písecká střediska prezentovala prostřednictvím výtvarných prací v galerii Prácheňského muzea. Výstava měla název Jak to vidíme my.
- » I v roce 2007 se uskutečnil letní tábor společně s dětmi z Plzně. V Údraži, děti strávili týden s námořníky, loděmi i piráty a prožili jsme řadu dobrodružství, soutěží, her a všeho, co k táboru patří.
- » V průběhu roku se dařilo také díky spolupráci s domovní bytovou správou a odborem životního prostředí Města Písku udržet ve střediscích Svatoplukova a Purkratice praktic-

ky po celý rok pořádek. Dařilo se realizovat některé úpravy a vylepšení, jako je zavedení bezdrátového internetu do středisek, vybudování hřiště a místnosti pro sport v Purkraticích.

**Cíle do blízké budoucnosti:**

- » Realizovat výstavu prací dětí v Galerii Portyč
- » Uskutečnit dětský letní tábor v Kovářově
- » Zprovoznit hřiště a kulturně-sportovní místnost v Purkraticích
- » Vyřešit problematiku kontejnerů ve středisku Svatoplukova
- » Rozšířit s pomocí Města Písek prostory na Nábřeží 1. máje 1401

**Kvalitativní hodnocení:**

V roce 2007 byly cíle z roku 2006 splněny a díky projektům z EU v rámci SROP a JČK byla dána možnost realizovat celou řadu akcí nad rámec běžných činností středisek.

Stále probíhá práce na zdokonalování jednotlivých pracovníků formou školení a také prostřednictvím zpětné vazby, kterou poskytuje supervize.



Pobočka Písek:

NÁKLADY	V tis. Kč	VÝNOSY	V tis. Kč
Materiálové náklady	400,00	Příjmy za služby	13,00
Energie	203,00	Dotace od státu	575,00
Osobní náklady	3 127,00	Dotace od samosprávy	3 132,00
Služby	251,00	Dotace z fondů EU	0,00
Ostatní náklady	55,00	Finanční a věcné dary	261,00
Náklady v roce 2007 celkem	4 036,00	Ostatní výnosy	25,00
		Výnosy v roce 2007 celkem	4 006,00

**Kontaktní adresa pobočky:**

NADĚJE o.s., pobočka Plzeň, Železniční 36, 326 00 Plzeň  
tel.: 377 443 977, 377 456 912, fax: 377 443 977  
e-mail: plzen@nadeje.cz  
účet: ČSOB a.s., číslo 174914128/0300

*Bohumil Najbert  
vedoucí střediska*

**Kontaktní adresa střediska:**

U Radnice 817, 340 22 Nýrsko  
tel.: 376 571 243  
e-mail: nyrsko@nadeje.cz

**Datum založení střediska:** listopad 1998

**Významné události v roce 2007:**

- » Pro zájemce probíhalo vzdělávání, vyučování a pastorační péče
- » Potřebným byla poskytnuta domácí péče, poradenství a ošacení
- » Probíhalo promítání videopořadů, poslech audio pořadů a čtení knih
- » Víkendové akce
- » Letní tábor

**Cíle do budoucnosti:**

- Získat a proškolit další dobrovolníky
- Získat dárcce a sponzory
- Zviditelnit nabízené služby
- Získat vhodné prostory pro poskytování služeb

**Činnost střediska je zaměřena na poskytování služeb:**

Práce s dětmi (klubová činnost, výlety, víkendové akce, letní tábory)

Vzdělávací centrum, kurzy, pastorece, vyučování

Misijní program (evangelizace, duchovní péče, prodej křesťanské literatury)

Kulturní služby (videoklub, čítárna)

**Statistický výkaz roku 2006:**

Práce s dětmi..... 34  
Děti do 10 let..... 14  
Děti nad 10 let ..... 20

Průměrný počet zaměstnanců ..... 1

Počet dobrovolníků ..... 5

**Středisko Nýrsko:**

NÁKLADY	V tis. Kč	VÝNOSY	V tis. Kč
Materiálové náklady	0,00	Příjmy za služby	0,00
Energie	0,00	Dotace od státu	0,00
Osobní náklady	13,00	Dotace od samosprávy	0,00
Služby	0,00	Dotace z fondů EU	0,00
Ostatní náklady	0,00	Finanční a věcné dary	0,00
Náklady v roce 2007 celkem	13,00	Ostatní výnosy	0,00
		Výnosy v roce 2007 celkem	0,00



Jan Vaněček  
oblastní ředitel

### Kontaktní adresa pobočky:

NADĚJE o.s., pobočka Jablonec nad Nisou  
Emilie Floriánové 8, 466 01 Jablonec nad Nisou  
tel., fax: 483 356 219, e-mail: jablonec@nadeje.cz  
účet: ČSOB a.s., číslo 1805381773/0300

**Datum založení pobočky:** leden 1999

### Činnost pobočky je zaměřena na poskytování služeb:

Odborné sociální poradenství  
Terénní program – streetwork  
Nízkoprahové denní centrum  
Noclehárna (muži i ženy)  
Azylový dům (muži i ženy)

- » Zpracování a používání metodik sociální práce pro jednotlivé služby
- » Proběhl kurz práce na PC pro uživatele služeb
- » Byla využívána spolupráce s psychologem při poskytování služeb uživatelům
- » Uskutečnilo se řízené sebehodnocení kvality



### Kvalitativní hodnocení:

Činnost pobočky zahrnuje komplexní integrační program s návazností jednotlivých služeb.

Je rozvíjen systém vzdělávání zaměstnanců a supervize. Důraz je kladen na neustálé zvyšování kvality poskytovaných služeb.

### Cíle do budoucnosti:

- » Rozšíření a stabilizace poradenských služeb v prostorách Spolkového domu
- » Rozvoj vzdělávacích aktivit pro pracovníky v přímé péči
- » Ověření metodik sociální práce v praxi a jejich aktualizace
- » Nalezení a zajištění návazných služeb a pracovních příležitostí pro uživatele našich služeb

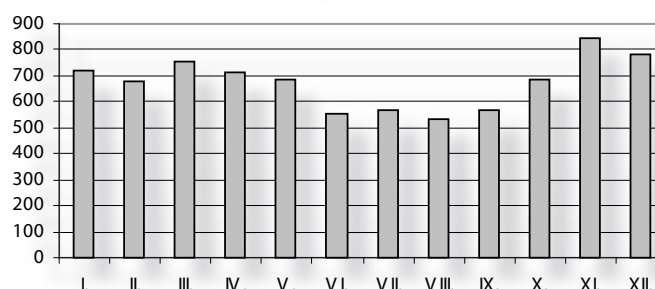
### Statistický výkaz roku 2007:

Počet klientů .....	206
Kapacita azylového domu a noclehárny.....	40
Průměrný denní počet klientů v denním centru .....	16
Průměrný denní počet ubytovaných .....	22
Počet poskytnutých noclehů .....	8160
Počet nasycených v nízkoprahovém denním centru .....	6143
Počet zaměstnanců pobočky v roce 2007.....	10

### Významné události v roce 2007:

- » Úspěšná registrace sociálních služeb
- » Zahájeno využívání počítačového evidenčního systému integračního programu a terénní práce

**Počet poskytnutých noclehů v jednotlivých měsících roku 2007:**



Pobočka Jablonec nad Nisou:

NÁKLADY	V tis. Kč	VÝNOSY	V tis. Kč
Materiálové náklady	573,00	Příjmy za služby	325,00
Energie	228,00	Dotace od státu	930,00
Osobní náklady	2 826,00	Dotace od samosprávy	300,00
Služby	303,00	Dotace z fondů EU	2 083,00
Ostatní náklady	121,00	Finanční a věcné dary	453,00
Náklady v roce 2007 celkem	4 051,00	Ostatní výnosy	1,00
		Výnosy v roce 2007 celkem	4 092,00

**Kontaktní adresa pobočky:**

NADĚJE o.s., pobočka Mladá Boleslav, Štyrsova 918, 293 01 Mladá Boleslav  
 tel., fax: 326 734 940  
 e-mail: mlada.boleslav@nadeje.cz  
 účet: ČSOB a.s., číslo 74336543/0300

*Ivo Kempný  
vedoucí pobočky*

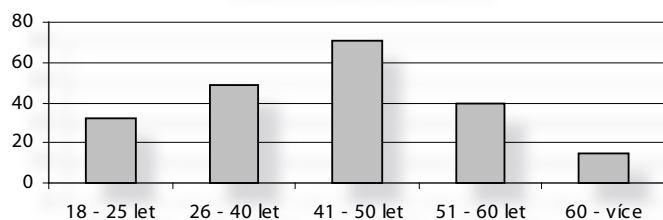
**Datum založení pobočky:** září 1999

**Činnost pobočky je zaměřena na poskytování služeb:**

Nízkoprahové denní centrum  
 Noclehárna (muži i ženy)  
 Terénní program – streetwork

**Statistický výkaz roku 2007:**

Počet klientů ..... 207  
 Kapacita noclehárny ..... 16  
 Průměrný denní počet klientů v denním centru ..... 18  
 Průměrný denní počet ubytovaných ..... 10  
 Počet kontaktů ..... 30972  
 Počet poskytnutých noclehů ..... 3513  
 Počet nasycených v denním centru ..... 8140

**Věkové složení klientů**


Počet zaměstnanců pobočky v roce 2007 ..... 8

**Významné události v roce 2007:**

- » Úspěšná registrace sociálních služeb
- » Zahájeno využívání počítačového evidenčního systému integračního programu a terénní práce
- » Zpracování a používání metodik sociální práce pro jednotlivé služby
- » Byla využívána spolupráce s psychologem při poskytování služeb uživatelům


**Kvalitativní hodnocení:**

Činnost pobočky zahrnuje komplexní integrační program s návazností jednotlivých služeb.

Je rozvíjen systém vzdělávání zaměstnanců a supervize. Důraz je kladen na neustálé zvyšování kvality poskytovaných služeb.

**Cíle do budoucnosti:**

- » Rozvoj vzdělávacích aktivit pro pracovníky v přímé péči
- » Ověření metodik sociální práce v praxi a jejich aktualizace
- » Stabilizace využívání evidenčního systému integračního programu
- » Nalezení a zajištění návazných služeb a pracovních příležitostí pro uživatele našich služeb



Pobočka Mladá Boleslav:

NÁKLADY	V tis. Kč	VÝNOSY	V tis. Kč
Materiálové náklady	279,00	Příjmy za služby	102,00
Energie	156,00	Dotace od státu	350,00
Osobní náklady	2 107,00	Dotace od samosprávy	732,00
Služby	240,00	Dotace z fondů EU	1 411,00
Ostatní náklady	98,00	Finanční a věcné dary	165,00
Náklady v roce 2007 celkem	2 880,00	Ostatní výnosy	5,00
		Výnosy v roce 2007 celkem	2 765,00





*Aleš Slaviček  
vedoucí pobočky*

**Kontaktní adresa pobočky:**

NADĚJE o.s., pobočka Litoměřice, Želetická 11, 412 01 Litoměřice  
tel.: 416 797 511  
e-mail: litomerice@nadeje.cz  
účet: ČSOB a.s., číslo 186225637/0300

**Datum založení pobočky:** říjen 2003

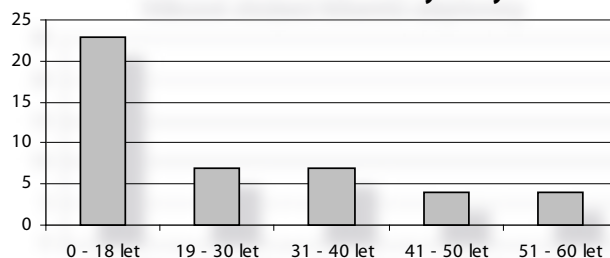
**Činnost pobočky je zaměřena na poskytování služeb:**

- Azylový dům pro ženy
- Terénní program v ubytovně pro těžko přizpůsobivé a sociálně potřebné občany
- Nízkoprahové zařízení pro děti a mládež – Klub ARCHA

- » Zpracování a používání metodik sociální práce pro jednotlivé služby
- » Uskutečnil se kurz práce na PC a kurz šití pro uživatele služeb
- » Byla využívána spolupráce s psychologem při poskytování služeb uživatelům



**Věkové složení klientů ubytovny**



**Statistický výkaz roku 2007:**

Počet klientek azylového domu.....	46
Počet klientů terénního programu včetně dětí.....	45
Počet klientů Klubu ARCHA.....	38
Kapacita azylového domu .....	16
Kapacita ubytovny .....	60
Průměrný denní počet ubytovaných v azylovém domě.....	10
Průměrný denní počet ubytovaných v ubytovně.....	36
Počet poskytnutých noclehů v azylovém domě pro ženy.....	3737
Počet zaměstnanců pobočky v roce 2007.....	9

**Kvalitativní hodnocení:**

Činnost pobočky zahrnuje komplexní integrační program s návazností jednotlivých služeb.  
Je rozvíjen systém vzdělávání zaměstnanců a supervize.  
Důraz je kladen na neustálé zvyšování kvality poskytovaných služeb.

**Cíle do budoucnosti:**

- » Rozvoj vzdělávacích aktivit pro pracovníky v přímé péči
- » Ověření metodik sociální práce v praxi a jejich aktualizace
- » Stabilizace využívání evidenčního systému integračního programu
- » Nalezení a zajištění návazných služeb a pracovních příležitostí pro uživatele našich služeb

**Významné události v roce 2007:**

- » Úspěšná registrace sociálních služeb
- » Zahájeno využívání počítačového evidenčního systému integračního programu



Pobočka Litoměřice:

NÁKLADY	V tis. Kč	VÝNOSY	V tis. Kč
Materiálové náklady	688,00	Příjmy za služby	195,00
Energie	2,00	Dotace od státu	400,00
Osobní náklady	2 630,00	Dotace od samosprávy	1 051,00
Služby	358,00	Dotace z fondů EU	1 825,00
Ostatní náklady	144,00	Finanční a věcné dary	347,00
Náklady v roce 2007 celkem	3 822,00	Ostatní výnosy	178,00
		Výnosy v roce 2007 celkem	3 996,00

**Kontaktní adresa pobočky:**

NADĚJE o.s., pobočka Pobočka Roudnice nad Labem  
Sladkovského nám. 1365, 413 01 Roudnice nad Labem  
tel.: 416 837 233, e-mail: roudnice@nadeje.cz  
účet: ČSOB a.s., číslo 206319025/0300

Mgr. Miroslav Franc  
vedoucí pobočky



**Datum založení pobočky:** duben 2006

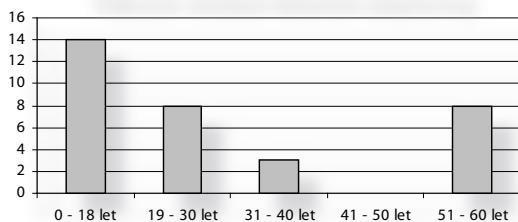
**Činnost pobočky je zaměřena na poskytování služeb:**

Terénní program v ubytovně pro těžko přizpůsobivé a sociálně potřebné občany

**Statistický výkaz roku 2007:**

Počet klientů terénního programu včetně dětí..... 33  
Počet kontaktů ..... 8383  
Průměrný denní počet kontaktů..... 23  
Počet intervencí ..... 244

**Věkové složení klientů ubytovny**



Počet zaměstnanců pobočky v roce 2007.....6

**Významné události v roce 2007:**

- » Úspěšná registrace sociálních služeb
- » Zahájeno využívání počítačového evidenčního systému integračního programu
- » Zpracování a používání metodik sociální práce pro jednotlivé služby
- » Uskutěčnilo se strategické plánování za účasti pracovníků pobočky

**Kvalitativní hodnocení:**

V pobočce je rozvíjen systém vzdělávání zaměstnanců a supervize. Důraz je kladen na neustálé zvyšování kvality poskytovaných služeb.

**Cíle do budoucnosti:**

- » Rozvoj vzdělávacích aktivit pro pracovníky v přímé péči
- » Ověření metodik sociální práce v praxi a jejich aktualizace
- » Stabilizace využívání evidenčního systému integračního programu
- » Nalezení a zajištění návazných služeb a pracovních příležitostí pro uživatele našich služeb



Pobočka Roudnice nad Labem:

NÁKLADY	V tis. Kč	VÝNOSY	V tis. Kč
Materiálové náklady	176,00	Příjmy za služby	0,00
Energie	1,00	Dotace od státu	250,00
Osobní náklady	1 695,00	Dotace od samosprávy	1 639,00
Služby	83,00	Dotace z fondů EU	0,00
Ostatní náklady	21,00	Finanční a věcné dary	85,00
Náklady v roce 2007 celkem	1 976,00	Ostatní výnosy	2,00
		Výnosy v roce 2007 celkem	1 976,00



Mgr. Zuzana Vajďáková  
vedoucí vzdělávání

**Kontaktní adresa:**

NADĚJE o.s., vedoucí vzdělávání  
K Brance 11/19e, 155 00 Praha 5  
tel.: 222 521 110, 739 217 063  
e-mail: vzdelavani@nadeje.cz

Rok 2007 přinesl do poskytování sociálních služeb mnoho změn, a to zejména díky zákonu o sociálních službách, který nabyl účinnosti 1. ledna 2007. Zákon vnáší pravidla do vzdělávání sociálních pracovníků a pracovníků v sociálních službách: stanovuje minimální požadavky pro výkon profese a ukládá povinnost průběžného prohlubování znalostí a dovedností.

Naděje se snaží využít svého potenciálu a dlouholetých zkušeností se vzděláváním pracovníků v pomáhajících profesích a proto se první polovina roku 2007 nesla ve znamení příprav kvalifikačního kurzu pro pracovníky v sociálních službách. Naše úsilí bylo úspěšné a v listopadu 2007 byla Naděje akreditována Ministerstvem práce a sociálních věcí jako vzdělávací instituce. Současně byl akreditován Kvalifikační kurz pro pracovníky v sociálních službách – Integrovaný program.

V roce 2007 byl realizován projekt Andragogika – Profesní vzdělávání. V jeho rámci se uskutečnilo pět vzdělávacích akcí. Vzhledem k personální změně na pozici vedoucí vzdělávání a přípravám akreditací nebyl naplněn původně stanovený počet seminářů. Některé vzdělávací aktivity jsou přesunuty do prvního čtvrtletí roku 2008.

Důležitou událostí v roce 2007 byla dvoudenní mezinárodní Konference Nedašov 2007, s podtitulem Ošetrovatelská péče v sociálních službách. Byl to pilotní projekt, který měl za cíl nabídnout odborné vzdělávání v odlehlejší regionu, který je chudý na příležitosti ke vzdělávání. Konference byla primárně určena zdravotním sestram, které pracují v zařízeních sociálních služeb. Zúčastnilo se jí 30 zaměstnanců Naděje a 18 pracovníků z různých organizací ze Zlínského kraje. Účast přijaly také kolegyně ze sociálních služeb na Slovensku. Zazněly příspěvky na téma: ošetrovatelská péče v sociálních službách na Slovensku, kvalita v sociálních službách, ošetrovatelská péče o klienty s různými onemocněními apod. Konference měla velmi kladné ohlasy, proto budeme v roce 2008 usilovat o uskutečnění druhého ročníku.



Dále se uskutečnil seminář s misijní tematikou, workshop pro pracovníky fundraisingu, workshop pro rehabilitační pracovníky a setkání kontaktních pracovníků pro vzdělávání z poboček. V průběhu celého roku pokračovaly pobočkové přednáškové cykly zaměřené na specifické problémy v dané oblasti. Prioritními byla témata zaměřená na zavádění standardů kvality v sociálních službách a aplikaci zákona o sociálních službách. Vzdělávací akce byly otevřené také účastníkům jiných organizací působících v oboru sociální práce.

Koncem roku jsme připravovali první cyklus Kvalifikačního kurzu pro pracovníky v sociálních službách – Integrovaný program, určeného především pro pracovníky organizace, kteří nemají potřebnou kvalifikaci pro výkon profese pracovníka v sociálních službách. Připravujeme k akreditaci další semináře, workshopy a přednášky, které budou v souladu s profesními potřebami pracovníků v pomáhajících profesích. Zaměříme se zejména na prohlubování znalostí a dovedností v oblastech kvality sociálních služeb, legislativy, individuálního plánování služby a také měkkých dovedností, jako jsou komunikační dovednosti a prevence syndromu „burn-out“.

Nezbytná je také aktualizace stávající metodiky, která je díky rozvíjející se organizaci a aktuální legislativě již nedostačující. V roce 2008 bychom rádi vytvořili koncepčně ucelený systém vzdělávání, který bude odpovídat potřebám organizace a jejích pracovníků.

Jako vzdělávací instituce bychom chtěli vytvářet takovou nabídku vzdělávání, která bude obsahově zajímavá nejen pro naše sociální pracovníky a pracovníky v sociálních službách, ale také pro kolegy z jiných organizací.

Misijní program jako křesťanská duchovenská služba je naplněním poslání Naděje, jak je definují naše stanovy, a pilířem veškerých jejích aktivit. Misii nechápeme jako vnučování názorů nebo idejí, ale zvěstování radostné zprávy o Bohu a Ježíši Kristu. Toto zvěstování jde ruku v ruce s úsilím o pomoc potřebným v jejich tělesných a materiálních potřebách. Jsme přesvědčeni, že charitativní služba a sociální práce může pomoci a ulevit, ale pravé odpočinutí a vyřešení podstaty lidské bídy nepřinese. Jak své poslání chápeme, vyjadřuje text z evangelia podle Matouše: Hladověl jsem, a dali jste mi jíst, žíznil jsem, a dali jste mi pít, byl jsem na cestách, a ujali jste se mne, byl jsem nahý, a oblékli jste mě, byl jsem nemocen, a navštívili jste mě, byl jsem ve vězení, a přišli jste za mnou.



Křesťanská pastorační péče a misijní služba je součástí práce ve všech pobočkách. Je velmi rozmanitá a závisí vždy na konkrétních podmínkách, zejména na přáních klientů sociálních služeb. Důležitá je pastorační péče, kdy zejména pobytová zařízení navštěvují duchovní. S uživateli služeb vedou rozhovory, povzbuzují je a zejména se věnují umírajícím. Také mnozí z pracovníků a dobrovolníků se snaží o pastoraci.



V některých pobočkách působí duchovní na malý úvazek, do jiných přicházejí kněží a kazatelé z různých církví jako dobro-

volníci. Součástí duchovenské péče je také nabídka účasti na biblických hodinách.



V některých pobočkách zajišťujeme na přání doprovod nebo odvoz klientů do kostela. V některých našich střediscích se pořádají pravidelné bohoslužby, konfesní několika uznaných církví i ekumenické. Uživatelům, kteří se nemohou pohybovat, na jejich přání umožňujeme uspokojení spirituálních potřeb návštěvou duchovního přímo u jejich lůžka.



Nezapomínáme ani na zaměstnance. Na některých pracovištích bývá pravidelné zahájení práce biblickým čtením, modlitbou, společným zpěvem. Snažíme se podporovat a motivovat spolupracovníky k životu podle evangelia a k uplatňování těchto zásad i v každodenním přístupu k uživatelům.

Významným impulsem jsou pravidelná každoroční setkání ve formě misijního semináře. Tentokrát jsme se sešli ve dnech 12.–13. října 2007 v Litomyšli. Lektory letos byli ThDr. Samuel Jindra a ThDr. Pavel Černý ThD. Tématem bylo povzbuzení k misijní činnosti. Seminář byl společný pro všechny přítomné. Pro část programu se vytvořily menší pracovní skupiny, při nichž se účastníci sdíleli zejména o vlastních pohledech a zkušenostech. Účastníci odjžděli povzbuzeni do další práce.

Naděje již několik let spolupracuje ve střešních organizacích a sítích na regionální, národní i evropské úrovni. Je členem České rady humanitárních organizací, vedoucí pracovníci jsou aktivní v jejích krajských radách, pracuje ve spolku poskytovatelů sociálních služeb SKOK, v České Alzheimerovské společnosti, v České asociaci pečovatelské služby, v Českém hnutí speciálních olympiád, ve Věžeňské duchovenské péči a v České federaci potravinových bank. Na evropské úrovni se angažuje zejména v Evropské federaci národních sdružení pracujících s bezdomovci FEANTSA, partnerství navazuje a udržuje i s jinými organizacemi. Vyjimečná byla v roce 2007 spolupráce s mezinárodní organizací The Seed of Truth, která podpořila naši práci s bezdomovci letákovou kampaní a významnou materiální potravinovou pomocí.

Na podzim loňského roku vyvrcholil projekt Strategie sociální inkluze bezdomovců v ČR, realizovaný společně s pěti dalšími organizacemi. Zakončen byl konferencí, jejíž součástí byly prohlídky některých našich pražských středisek. Naděje zajišťovala v rámci projektu dvě základní aktivity, Definice a typologie a Průzkum poskytování zdravotní péče. Výstupy z obou jsou vydány tiskem, stejně jako závěrečná publikace, a jsou ke stažení na internetu.



Pro naplňování svých cílů hledají všechny pobočky partnerství ve veřejné, soukromé i nevládní neziskové oblasti. Naděje chce být důvěryhodným partnerem veřejné správy, poskytovatelům sociálních služeb, partnerům ze soukromé sféry a také zahraničním kolegům. Pracovníci Naděje se podílejí na všech úrovních na plánování sociálních služeb. V roce 2007 pokračovala spolupráce s několika kraji na vytváření střednědobých plánů rozvoje sociálních služeb a s obcemi a městy na jejich komunitním plánování.

Naděje usiluje o dobrou kvalitu poskytovaných služeb, které podporuje z veřejných zdrojů stát, zejména Ministerstvo práce a sociálních věcí, ale také Ministerstvo zdravotnictví, Ministerstvo školství, mládeže a tělovýchovy, Ministerstvo kultury a Ministerstvo obrany. Důležitá je také podpora měst, obcí, městských částí a úřadů práce, Naděje realizuje také projekty financované z Evropské unie. Podrobnější údaje jsou na následujících stranách, stejně jako projekty podpořené nadacemi.

Ve svých pobočkách Naděje zajišťuje ve spolupráci s církvemi pastorační péči podle konfese klientů na jejich vyžádání, bohoslužby a programy ke křesťanským svátkům, a také misijní práci. Pro školy připravujeme vzdělávací přednášky zaměřené na prevenci, např. drogové, HIV a AIDS, a také další programy. V Jablonci nad Nisou je poradna pro klienty Probační a mediační služby. Ve svých zařízeních umožňujeme praxi studentů středních a vysokých škol, pracoviště ve Zlíně slouží jako školicí středisko pro studenty. Systém celoživotního vzdělávání zaměstnanců včetně akreditovaných kvalifikačních kursů je otevřený pro pracovníky jiných organizací.

Mnozí uživatelé sociálních služeb dovedou přes svůj handicap připravit program pro veřejnost, kulturní vystoupení, předvedení svých řemesel, a také společnosti něco dát, třeba při úklidu sídliště. Klienti s mentálním postižením pravidelně a rádi závodí ve sportovních disciplínách, účastní se také mistrovských a mezinárodních soutěží. Někteří se zase účastní hudebních festivalů, kulturních programů se školami, lidovými uměleckými soubory, děti se pravidelně účastní bambiriády. Oblíbené jsou zahradní slavnosti, jarmarky, dny otevřených dveří, které napomáhají sociálnímu začleňování. Naděje spolupracuje s celou řadou partnerů, s domy dětí a mládeže, se skauty, s městskými úřady, s rodiči dětí, se sociálními službami podobného typu.



**Integrační program – RLZ** je dvouletý projekt (2006–2007) z grantového schématu Zajištění jednotného přístupu při poskytování sociálních služeb pro osoby bez domova. Cílem projektu realizovaného ve čtyřech pobočkách (Praha, Jablonec nad Nisou, Mladá Boleslav a Litoměřice) je podpora uživatelů služeb při získání zaměstnání, vytvoření podmínek pro jeho udržení a zvýšení úrovně poskytovaných sociálních služeb ve smyslu Standardů kvality sociálních služeb. V rámci tohoto cíle je zajištěn rozvoj individuální práce s uživatelem (tvorba a naplňování individuálních plánů), aktivizace schopností uživatele zařadit se na trh práce a zajištění potřebného zázemí pro udržení zaměstnání. Projekt je spolufinancován Evropským sociálním fondem a státním rozpočtem ČR.



**Strategie sociální inkluze bezdomovců v ČR** je dvouletý společný projekt pěti poskytovatelů sociálních služeb (2005–2007). Cílem projektu, do něhož se zapojily pobočky Praha, Jablonec nad Nisou a Litoměřice, je získat dostatek údajů pro řešení problematiky bezdomovství v ČR v evropském kontextu. Naděje v něm vytváří zázemí a poskytuje odbornou garanci pro dvě aktivity Definice a typologie a Průzkum poskytování zdravotní péče. Projekt je spolufinancován Evropským sociálním fondem a státním rozpočtem ČR.



**Aktivizace pracovního potenciálu sociálně znevýhodněných občanů** je dvouletý partnerský projekt (2006–2008), jehož cílem je zavedení systému pomoci sociálně znevýhodněným občanům při návratu na otevřený trh práce. Jedná se o aktivizační program, zaměřený na obnovu a rozvoj klíčových kompetencí, znalostí, dovedností a schopností. Program je realizován v Job klubech formou vzdělávacích modulů a v tréninkových pozicích formou krátkodobého a podporovaného zaměstnávání. Projekt je spolufinancován Evropským sociálním fondem, rozpočtem ČR a rozpočtem Hlavního města Prahy.



**Práce v Naději** je projekt realizovaný ve Zlíně od roku 2006, má dvojí cíl. Prvním je vytvoření 19 nových pracovních míst s perspektivou jejich udržení, z toho 6 míst pro osoby dlouhodobě nezaměstnané, 18 míst vhodných pro ženy. Druhým cílem je rekvalifikace účastníků v projektu a další formy vzdělávání v průběhu realizace dvouletého projektu, končícího v červnu 2008. Projekt je spolufinancován Evropským sociálním fondem a státním rozpočtem ČR v prioritě Aktivní politika zaměstnanosti Úřadu práce ve Zlíně. Tento projekt byl spolufinancován Evropským sociálním fondem a státním rozpočtem České republiky.



**Činnost ve VITKU** má za cíl vytvoření a udržení jednoho pracovního místa pro práci s dětmi a mládeží ohroženou sociálně patologickými jevy ve Vizovicích, rozšíření činnosti v nízkoprahovém zařízení pro děti a mládež VITEK a vzdělávání pracovníků střediska. Projekt realizovaný od září 2006 do května 2008 je podpořen ze SROP, opatření 3.2, Podpora sociální integrace ve Zlínském kraji.



**Azylový dům Naděje** je projekt, který poskytuje pobytové služby na přechodnou dobu a základního sociálního poradenství ženám a rodinám v nepříznivé sociální situaci spojené se ztrátou bydlení. Jeho realizace potrvá až do dubna 2008. Projekt je podpořen ze SROP, opatření 3.2, Podpora sociální integrace v Plzeňském kraji.



**Komunitní centra a program sociálních služeb Naděje v Písku** je projekt, jehož cílem bylo podpořit občanů především romské národnosti v tom, aby byli schopni samostatně řešit své problémy a stali se méně závislími na systému sociální pomoci. Dále se projekt zaměřil na práci s romskými dětmi prostřednictvím volnočasových a vzdělávacích aktivit. Realizace byla ukončena v polovině roku 2007. Projekt byl podpořen ze SROP, opatření 3.2, Podpora sociální integrace v Jihočeském kraji.



**(NE)vědět z(NE)výhodňuje** byl projekt zaměřený na pomoc občanům romské národnosti v Plzni. Cílem je ochrana před sociálním vyloučením, zvýšení vzdělanosti, lepší zaměstnatelnost a efektivnější integrace romské menšiny do společnosti. Uvedených cílů projekt dosahuje prostřednictvím sociální a pedagogické práce s dětmi předškolního věku a s dětmi ve věku od 6 do 10 let. Projekt se soustřeďuje též na kontakt s rodiči dětí, s vyučujícími ve školách, kam děti docházejí, ve zvláštních případech je v kontaktu též s pedagogicko-psychologickou poradnou. Projekt realizovaný v letech 2006-2007 podpořila NROS z programu Transition Facility Evropské Unie.



**Možná přijde i kouzelník** je projekt, který byl určen na akce směřující k integraci uživatelů služeb v Otrokovicích. Projekt podpořilo Ministerstvo kultury ČR.



**Výtvarné vandrování Valašskem** byl projekt zaměřený na tvorbu a prezentaci výrobků uživatelů služeb denního stacionáře na Vsetíně. Podpořilo jej Ministerstvo kultury ČR.



**Program pro mentálně postižené v Otrokovicích** zahrnuje tyto sociální služby: domov pro osoby se zdravotním postižením, týdenní stacionář, denní stacionář, chráněné bydlení a sociálně terapeutickou dílnu. Služby významně finančně podporuje Ministerstvo práce a sociálních věcí ČR prostřednictvím dotací ze státního rozpočtu, město Otrokovice a Statutární město Zlín.



**Program pro mentálně postižené ve Vsetíně** zahrnuje služby dvou denních stacionářů a osobní asistence. Tyto služby významně finančně podporuje Ministerstvo práce a sociálních věcí ČR prostřednictvím dotací ze státního rozpočtu a město Vsetín.



**Program pro třetí věk** a **Program pro mentálně postižené** v roce 2007 jako každoročně finančně podpořil magistrát města Zlína ze svého rozpočtu statutárního města Zlína a ze Sociálního fondu statutárního města Zlína. Šlo o podporu provozu nového Domu pokojného stáří na Jižních svazích, Domu Naděje na Letné a dvou sociálně terapeutických dílen.



**Integrační program Praha** je určen na pomoc společensky vyloučeným osobám. Projekt zahrnuje podporu terénní práce, nízkoprahových denních center, nocleháren, azylových domů a dalších aktivit souvisejících s integrací vyloučených osob do společnosti a prevencí bezdomovství. Projekt je podpořen Hlavním městem Prahou.



**Zdravotní péče o bezdomovce** v Praze je projekt, jehož cílem je zajistit praktickou dostupnost lékařské péče pro sociálně vyloučené osoby, pro něž je obtížné její dosažení v běžném systému zdravotního pojištění. Obsahem projektu je podpora provozu ordinace praktického lékaře. Přidanou hodnotou projektu jsou aktivity pomáhající při odhalení infekčních chorob, což má pozitivní dopad na širší veřejnost. Projekt je podpořen Hlavním městem Prahou.





**Provoz nízkoprahového denního centra** v Praze má za cíl pomoci lidem, kteří se ocitli v nepříznivé sociální situaci a nedovedou ji řešit bez cizího příspěví. Obsahem projektu je podpora provozu nízkoprahového denního centra, které nabízí uspokojení základních životních potřeb a další pomoc související s návratem do běžného života. Projekt je podpořen Městskou částí Praha 1.



**Terénní práce mezi bezdomovci** v centru Prahy má za cíl oslovit společensky vyloučené osoby, které nenavštěvují zařízení poskytující sociální služby nebo je navštěvují jen občas, pokusit se s nimi navázat a udržet kontakt a postupně jim pomoci ve využívání služeb nabízených v zařízeních, především v nízkoprahových denních centrech. Projekt je podpořen městskými částmi Praha 1 a Praha 5.



**Andragogika – profesní vzdělávání** je projekt na podporu celoživotního vzdělávání zaměstnanců. Naděje věnuje vzdělávání pozornost již od svého vzniku a usiluje o dosahování dobré kvality nabízených služeb. Vzdělávání pracovníků probíhá formou přednášek, seminářů, praktických kursů či vzdělávacích pobytů. Tématem jsou všechny obory potřebné pro činnost Naděje. Projekt již několik let podporuje F-nadace.



**Naděje pro děti** je projekt financovaný ze sbírkového projektu Pomozte dětem! organizovaného Nadací rozvoje občanské společnosti a Českou televizí. Projekt je realizován v pobočkách Litoměřice, Roudnice nad Labem a Plzeň. Cílem projektu je zlepšení životních podmínek a zajištění růstu osobnostních kvalit dětí, které žijí v ubytovnách pro sociálně slabé občany.



**Sociální jídelna v Praze** se zaměřuje na zajištění potravinové pomoci lidem v nouzi prostřednictvím skladování potravin, přípravy teplé a studené stravy a její distribuce do zařízení sociálních služeb, především nízkoprahových denních center. Obsahem projektu je podpora vybudování a následného provozu sociální jídelny v letech 2006 – 2008. Projekt podpořil Kraft Foods ČR s.r.o.



**Kraft Foods**

**Život rozkvétá v tvých rukou** je projekt, který podporuje prezentaci výrobků klientů z Otrokovic na akcích pro veřejnost a integraci zdravotně postižených klientů do společnosti. Projekt podpořila Nadace Terezy Maxové.

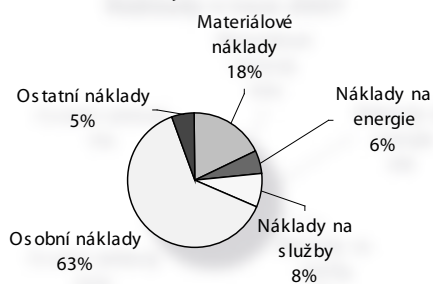


# HOSPODAŘENÍ

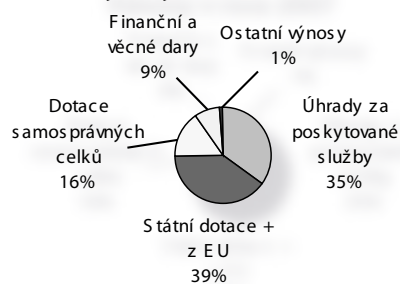
<b>NAKLADY</b>	v tis. Kč	<b>VÝNOSY</b>	v tis. Kč
spotřeba materiálu	27 680	úhrady za služby celkem	68 471
spotřeba drobného majetku	7 041	dotace Ministerstva práce a soc. věcí	47 933
<b>materiálové náklady celkem</b>	<b>34 721</b>	dotace úřadů práce	3 471
spotřeba energií	10 665	dotace ostatní ministerstva(MZ,MK...)	1 027
<b>energie celkem</b>	<b>10 665</b>	<b>státní dotace celkem</b>	<b>52 431</b>
opravy a udržování	3 066	dotace kraje	3 969
cestovné	386	dotace města, městské části, obce	26 380
reprezentace	127	<b>dotace samosprávy celkem</b>	<b>30 349</b>
výkony spojů	1 836	<b>dotace z EU</b>	<b>23 845</b>
nájemné	1 826	úroky celkem	287
stočné	658	<b>aktivace materiálu, služeb, majetku</b>	<b>570</b>
stravování pro klienty - dodavatelsky	959	sbírky	102
likvidace odpadů	1 109	dary od měst a obcí	408
vzdělávání zaměstnanců	601	finanční dary ostatní	2 287
ostatní služby	4 539	<b>přijaté příspěvky (dary) celkem</b>	<b>2 797</b>
<b>služby celkem</b>	<b>15 107</b>	<b>věcné dary</b>	<b>13 783</b>
mzdy zaměstnanců	88 545	<b>ostatní výnosy celkem</b>	<b>1 431</b>
zdravotní a sociální pojištění zaměst.	30 769		
sociální náklady	609		
zákonné pojištění odpovědnosti	397		
<b>osobní náklady celkem</b>	<b>120 320</b>		
odpisy, rezervy	6 683		
pojištění majetku	592		
ostatní náklady	3 132		
<b>ostatní náklady celkem</b>	<b>10 407</b>		
<b>NAKLADY CELKEM</b>	<b>191 220</b>	<b>VÝNOSY CELKEM</b>	<b>193 964</b>

<b>AKTIVA</b>	v tis. Kč	<b>PASIVA</b>	v tis. Kč
Dlouhodobý majetek	193 637	Vlastní jmění	136 593
Oprávký k dlouhodobému majetku	-73 392	Fondy, rezervy	4 102
Materiál a zboží na skladě	3 791	Hospodářský výsledek	2 744
Pohledávky	6 633	Hospodářský výsledek z předch.let	-2 443
Peníze v pokladně a v bance	19 735	Závazky	7 609
Přechodné účty aktivní	4 413	Přechodné účty pasivní	6 212
<b>AKTIVA CELKEM</b>	<b>154 817</b>	<b>PASIVA CELKEM</b>	<b>154 817</b>

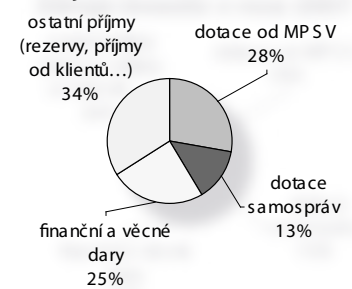
## Náklady v roce 2007



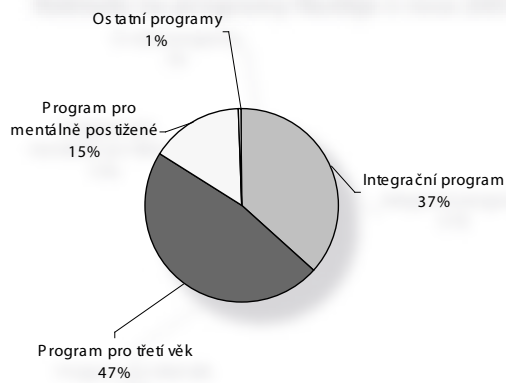
## Výnosy v roce 2007



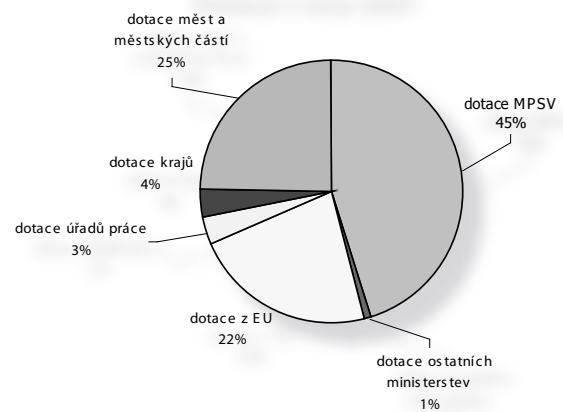
## Zdroje investic v roce 2007



## Náklady na programy Naděje v roce 2007



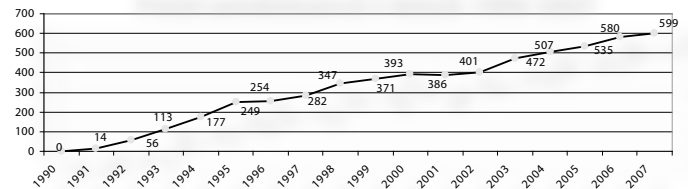
## Dotace v roce 2007



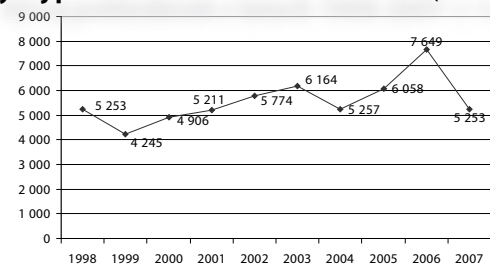
## Náklady na sociální a zdravotní služby a náklady na vedlejší činnost a správu v roce 2007



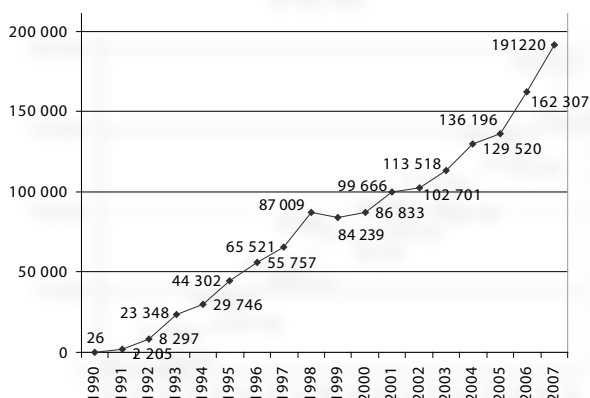
## Počet zaměstnanců v letech 1990-2007



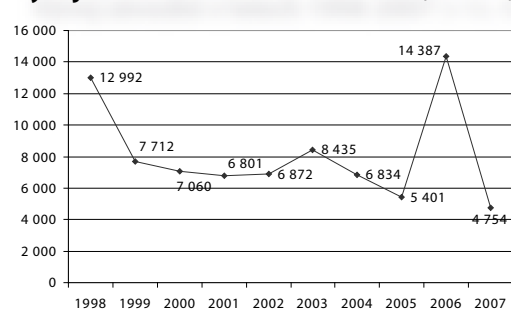
## Vývoj pohledávek v letech 1998-2007 (v tis. Kč)



## Provozní náklady - vývoj v letech 1990-2007 (v tis. Kč)



## Vývoj závazků v letech 1998-2007 (v tis. Kč)





## ZPRÁVA NEZÁVISLÉHO AUDITORA

### o ověření účetní závěrky občanského sdružení NADĚJE o.s. k 31. 12. 2007

Ověření příložené účetní závěrky k 31.12.2007 občanského sdružení NADĚJE o.s., K Brance 11/19e, 155 00 Praha 5, IČ 00570931, provedla společnost HAYEK, spol. s r.o., holding, Jindřišská 5/901, Praha 1, číslo osvědčení 029.

Auditorem odpovědným za vypracování zprávy je Ing. Miroslava Hájková, číslo osvědčení 1522.

Zpráva nezávislého auditora je určena vedení občanského sdružení NADĚJE o.s.

Ověřili jsme příloženou účetní závěrku občanského sdružení NADĚJE o.s., tj. rozvahu k 31.12.2007, výkaz zisku a ztráty za období od 1.1.2007 do 31.12.2007 a přílohu této účetní závěrky, včetně popisu použitých významných účetních metod. Údaje o občanském sdružení NADĚJE o.s. jsou uvedeny v bodě I. přílohy této účetní závěrky.

Za sestavení účetní závěrky v souladu s českými účetními předpisy a za věrné zobrazení skutečnosti v ní odpovídá statutární orgán občanského sdružení NADĚJE o.s. Součástí této odpovědnosti je navrhnout, zavést a zajistit vnitřní kontroly nad sestavováním účetní závěrky a věrným zobrazením skutečnosti v ní tak, aby neobsahovala významné nesprávnosti způsobené podvodem nebo chybou, zvolit a uplatňovat vhodné účetní zásady a provádět účetní odhady, které jsou, s ohledem na danou situaci, přiměřené.

Naší odpovědností je vydat na základě provedeného auditu výrok k této účetní závěrce.

Audit jsme provedli v souladu se zákonem o auditorech, Mezinárodními auditorskými standardy a souvisejícími aplikačními doložkami Komory auditorů České republiky. V souladu s těmito předpisy jsme povinni dodržovat etické normy a naplánovat a provést audit tak, abychom získali přiměřenou jistotu, že účetní závěrka neobsahuje významné nesprávnosti. Audit zahrnuje provedení auditorských postupů, jejichž cílem je získat důkazní informace o částkách a skutečnostech uvedených v účetní závěrce. Výběr auditorských postupů závisí na úsudku auditora, včetně toho, jak auditor posoudí rizika, že účetní závěrka obsahuje významné nesprávnosti způsobené podvodem nebo chybou. Při posuzování těchto rizik auditor přihlídně k vnitřním kontrolám, které jsou relevantní pro sestavení účetní závěrky a věrné zobrazení skutečnosti v ní. Cílem posouzení vnitřních kontrol je navrhnout vhodné auditorské postupy, nikoli vyjádřit se k účinnosti vnitřních kontrol. Audit též zahrnuje posouzení vhodnosti použitých účetních metod, přiměřenosti účetních odhadů provedených vedením společnosti i posouzení celkové prezentace účetní závěrky.

Domníváme se, že získané důkazní informace jsou dostatečné a vhodné a jsou přiměřeným základem pro vyjádření výroku auditora.


Podle našeho názoru účetní závěrka podává věrný a poctivý obraz aktiv, pasiv a finanční situace občanského sdružení NADĚJE o.s. k 31. prosinci 2007 a nákladů, výnosů a výsledku jejího hospodaření za rok 2007 v souladu s českými účetními předpisy.

Podle našeho názoru je způsob účtování a použití dotace od MPSV v roce 2007 v souladu s Metodikou MPSV pro poskytování dotací ze státního rozpočtu nestátním neziskovým subjektům na sociální služby pro rok 2007 a s příslušnými předpisy.

V Praze dne 30. 5. 2008

HAYEK, spol. s r.o., holding  
Jindřišská 5/901  
110 00 Praha 1  
DIČ: CZ43875092

HAYEK, spol. s r.o., holding  
číslo osvědčení 029

  
Ing. Miroslava Hájková  
číslo osvědčení 1522



Přílohy: Rozvaha  
Výkaz zisku a ztráty  
Příloha k účetní závěrce

**Osobní dárci****A**

Jaroslav Alexander  
Jana Andrašková

**B**

Hana Baláková  
Žaneta Balážová  
Marie Balogová  
Michaela Bauerová  
Ing. Jan Bayer  
Iveta Bažantová  
Petra Bednářová  
Božena Behadová  
Emil Bělehrad  
David Beňa  
Petr Beneš  
paní Benešová  
Ladislav Beránek  
Jitka Blažková  
Pavel Böhm  
paní Brandová  
Ing. Miloš Brávek  
Petra Broulíková  
Jiří Břicháč  
Miroslav Buňat  
paní Burešová  
Kamil Buršík CSc.  
Markéta Bušková  
Petra Byčanová

**Č**

Dana Čápková  
Ing. Malvína Čejchanová  
Jana Černá  
Petr Černý  
Štěpán Černý

**D**

JUDr. Ivo Dědek  
Petr Diviš  
Zdeňka Dolanská  
Pavel Doležal  
Jitka Doležalová  
paní Dostálová  
Fedor Dráb  
Josef Dvořák

**E**

Růžena Esquivelová  
Karel Exner

**F**

Jozef Fajmon  
Miroslava Fenclová  
Oldřich Fiala

Zdeněk Fikejs  
Prof. Ondřej Fischer  
Martina Franzová  
B. Frýbert

**G**

Karel Gallas  
D. Garajová  
Josef Geldner  
Dana Genžová  
Jiří Gregor  
Jiří Grund  
Marie Gulyášová

**H**

Eva Hájková  
Věra Hájková  
Klára Hamanová  
Dana Hamplová  
Pavla Hanušová  
Drahoslava Hanyšová  
Michal Hardyn  
pan Hasan  
Jiří Hejkrlik  
Carl Hightower  
Anna Hladíková  
MUDr. Hynek Hlavenka  
paní Hohoutková  
Jaroslava Hojná  
Milan Hokr  
Marta Holíková  
Jan Holub  
Milan Horák  
Ludmila Hotařová  
Ing. Jaroslav Hovorka  
Ing. Miloš Hovorka  
Daniela Höschlová  
Ivan Hrdina  
Zdena Hronová  
Věra Hrušková  
pan Hubscht  
Lubomír Hudek  
Anna Hurtová  
Věra Hušková

**Ch**

Kiriaki Chábová  
MUDr. Rafael Chajrušev  
Monika Chaloupková  
Alena Chejnovská  
Aleš Cholenský  
Chung Chong  
paní Chrastinová  
Tomáš Chvojka

**J**

Božena Janebová

Jana Janečková  
Anežka Jarošová  
Lenka Jeníčková  
Stefan Jeutter  
Markéta Jindráková  
Jaroslav Jirušek  
paní Jiskrová  
Jiří Jokeš  
Libuše Jonášová  
Jiří Jugas  
Jindřich Juchelka  
Aleš Jungbauer  
Jindřich Jungbauer  
Radim Jurásek

**K**

Ing. Jan Kabeš  
Jan Kadlec  
Kateřina Kadlecová  
Jiří Kadleček  
Eva Kančiová  
Jiří Karabec  
Andrej Kašický  
Bohumil Kejř  
Matěj Kliman  
Zbyněk Klinger  
Stanislava Koblášová  
Milan Kobza  
MUDr. Adolf Kocna  
Emil Kočí  
Monika Kohoutová  
Hrabě Kolowrat  
Alexander Komlosi  
Noemi Komrsková  
Martin Konečný  
Michal Konečný  
Helena Konopíková  
pan Koreček  
Mladen Kosjerie  
Ing. Petr Kotík  
Bohdan Koudelka  
Jana Kovářová  
Jiří Krejčí  
Soňa Krejčí  
paní Krejsková  
paní Krenková  
Petra Kroupová  
Jiří Krtička  
Eva Krůtová  
Pavel Kryl  
Petr Křemen  
Roman Kříkala  
Jiří Kubát  
Naděžda Kubátková  
Miroslav Kučera  
Vlastimil Kučera  
Marie Kučerová

Petra Kučerová  
 Klára Kuprová  
 Miloš Kusý  
 Tereza Kušniráková  
 Jindřich Kuthan  
 Jaroslav Kvíz  
 paní Kysilková

**L**  
 Ester Lachmanová  
 Jaroslav Lachout  
 Mgr. Petra Lakatošová  
 MUDr. Jan Laryš  
 Miroslav Lizanec  
 Anna Lopourová  
 Ing. Eva Ludvíčková  
 Jan Ludvík  
 pan Lukáš  
 Ludmila Lukešová  
 paní Lupoměstská  
 Zdeňka Lutonská  
 Marie Lysáková

**M**  
 MVDr. Rudolf Mac  
 Marie Macáková  
 Ondřej Macek  
 Petr Macek  
 Ing. Jana Macková  
 Marcela Mahlerová  
 Leoš Mach  
 Šárka Machatá  
 Doc. Anna Máchová-Heryánová  
 Josef Machů  
 Soňa Majerová  
 Filip Marek  
 Mgr. Jakub Marek  
 MUDr. Josef Marek  
 Zdeněk Marek  
 Jan Mařík  
 David Matějovský  
 Radoslava Matuszková  
 Pavel Mego  
 Zdenka Melicharová  
 Martin Mička  
 JUDr. Hana Michálková  
 Marie Michalová  
 Roman Mikala  
 Michaela a Robert Mimrovi  
 Jan Minár  
 MVDr. Stanislav Mišák  
 Rostislav Močička  
 Petr Moravec  
 Naďa Moučková  
 Tomáš Moucha  
 Vlasta Muchová

**N**  
 Ing. Milan Nádvořík  
 Jitka Nádvoříková  
 paní Nagyová  
 Olga Nebeská  
 RNDr. Jiří Nečas  
 RNDr. Eva Nečasová  
 Helena Němcová  
 Lenka Němcová  
 Hana Nesvadbová  
 M. Neustupný  
 pan Nikodým  
 pan Novák  
 Marek Novák  
 Ing. Lubomír Novotný

**O**  
 Ing. Jiří Očenáš  
 Ing. Ladislav Očenáš  
 Ing. Helena Ojčíková  
 Marie Olšanová  
 Jiří Olšer  
 Elena Ondrášová

**P**  
 paní Padrtková  
 Elaine Pachlová  
 Eva Pašková  
 Miloslav Paulát  
 Martin Pavlíček  
 Mgr. Věra Pavlišová  
 Vlasta Pechancová  
 Viktor Pešek  
 Jan Petrjánoš  
 Miluše Petřeková  
 Ralf Uwe Pfau  
 Mgr. Daniela Pikalová  
 Věra Pišová  
 Radka Pištěková  
 MUDr. Dagmar Pohunková  
 Kateřina Pokludová  
 Eliška Pokorná  
 Jana Pospíšilová  
 Jiřina Pospíšilová  
 Vlasta Potočková  
 Olga Pražmová, DiS.  
 Ing. Dagmar Preislerová  
 Mgr. Olga Procházková Oztokat  
 Věra Průšková  
 Lenka Průšová  
 Marcela Pštrosová

**R**  
 Alena Racková, DiS.  
 Ing. Šindelář Radek  
 paní Rafaelová  
 Pavel Reichel

Jana Rozlivková  
 Iva Růžičková  
 Martina Růžičková  
 RNDr. Jana Řeháková  
 Olga Řezníková

**S**  
 paní Sarišská  
 MUDr. Otakar Satona  
 MUDr. Stanislava Savická  
 Zdeněk Sedlák  
 Pavel Seidl  
 paní Seiferová  
 Dagmar Schutzová  
 Kim Sinae  
 Miroslav Sívek  
 Ing. Radmila Sklenářová  
 Silvie Skotková  
 Kamil Skuhra  
 Ing. Josef Slanina  
 Ivan Slánský  
 Michal Slezák  
 Miroslava Slunéčková  
 Ing. Kateřina Smrčková, DiS.  
 Stanislav Soukup  
 Radek Soupal  
 Ing. Rudolf Srba  
 Pavel Sršeň  
 Drahomíra Staničková  
 Ondřej Starý  
 Helena Stejskalová  
 Peter Stephens  
 Marta Stoklasová  
 Dana Stolaríková  
 JUDr. Ladislava Stradějová  
 Jiřina Strelingerová  
 Tomáš Strnad  
 paní Stuchlá  
 Dagmar Sukovatá  
 Alena Svárovská  
 Pravdomil Svoboda  
 Ilona Svobodová

**Š**  
 Iveta Šarišská  
 Marie Šarmanová  
 pan Šebek  
 Pavla Šešinová  
 Petr Ševčík  
 MUDr. Šiklová  
 Blanka Šimečková  
 Ladislav Šimon  
 Marie Šimová  
 Ing. Josef Škarpa  
 Mons. Jaroslav Škarvada  
 Mgr. Pavel Šlégr  
 Sylvie Špačková



paní Šplíchalová  
Marcela Špringrová  
Andrea Šrajtrová  
Věra Štefániková  
Zdenka Štefániková  
Jan Štifter  
Ladislav Štifter  
paní Štiková  
Michal Štrumfa  
Alena Štulíková  
Jiří Švach

**T**  
paní Tomková

**U**  
Jan Uhlíř  
Renata Uradniková  
František Ušela

**V**  
František Vajrauch  
Eva Vajrauchová  
pan Valda  
paní Valentinová  
Jiří Vaníček  
Ladislav a Jana Vargovi  
Jana Vašíková  
Jiří Vavřín  
Miroslav Vejrych  
Petr Verner  
Pavel Vídeňský  
Marie Víšková  
Jarmila Vlčková  
Jan Vlk  
Josef Vobejda  
Jan Vodička  
Helena Vojtěchová  
Anna Vojtišková  
Lenka Vošická  
Martin Vrzal  
paní Vtípilová  
Hana Vtípilová

**W**  
Věra Wiesnerová  
František Winter

**Z**  
Jindřich Zahálka  
Ladislav Zahradníček  
PhDr. Eva Zaoralová  
pan Zejfart  
Štěpán Zezula  
Martina Zítková  
Ondřej Zvolánek  
Blanka Zychová

**Ž**  
MUDr. Jiří Žáček  
Zdeněk Žilák

maminky Mateřského centra Klubičko  
obyvatelé Domu Naděje Česká Třebová

## Podnikatelské subjekty

**A**  
A.S.A., spol. s r.o.  
ACTIVA, spol. s r.o.  
ADRIANA - výrobce těstovin, s.r.o.  
AGORA plus, a.s.  
Agrico Bohemia, s.r.o.  
AGROL, spol. s r.o.  
Ahold Czech Republic, a.s.  
AK - ATELIER, s.r.o.  
ALARM ABSOLON, s.r.o.  
Alimpex Food, a.s.  
ALLMOND, s.r.o.  
American Restaurants, s.r.o.  
ARIES, a.s.  
ARJO HOSPITAL EQUIPMENT, s.r.o.  
Arnos, s.r.o.  
ART D - Grafický atelier Černý, s.r.o.  
Asko - nábytek, spol. s r.o.  
Audy, s.r.o.  
AUGUR, spol. s r.o.  
Austin Detonator, s.r.o.  
Autodoprava Blinka Josef  
AVON Cosmetics, spol. s r.o.  
AWS Central Europe, s.r.o.

**B**  
B A T I S T, s.r.o.  
Barum Continental, spol. s.r.o.  
BAUHAUS, k.s.  
BB/art, s.r.o.  
BÍBA Nápoje, s.r.o.  
Bílý mlýn Kepka, s.r.o.  
Bohemilk, a.s.  
BOCHEMIE, s.r.o.  
BOSS TIMER, spol. s r.o.  
Bratři Zátkové, a.s.  
BUDA-MONT, spol. s r.o.  
Burda Communications, s.r.o.  
BURKHOF KAVA, s.r.o.

**C**  
C & A Moda ČR, v.o.s.  
Carla, spol. s r.o.  
CAT CUT, s.r.o.  
Centro Zlín FMC, s.r.o.  
CEREPA, a.s.  
CITIBANK, a.s.

Coca-Cola HBC Česká republika, s.r.o.  
CODAN AGENTURA, spol. s r.o.  
Computer Press, a.s.  
COPY GENERAL, s.r.o.  
CORMEN, s.r.o.  
CS Cabot, s.r.o.  
CZ FRUIT, odbytové družstvo

**Č**  
Čechozfrucht, s.r.o.  
Čtyřlístek, spol. s r.o.

**D**  
DAMAN, spol. s r.o.  
Danone, a.s.  
Dart, s.r.o.  
Dekora Jeníček, a.s.  
Delikomat, s.r.o.  
DELTA pekárný, a.s.  
Deza, a.s.  
Dicont, a.s.  
DOPLA PAP, a.s.  
Dr. Miller Pharma, s.r.o.  
Dřevospol, s.r.o.  
Dyha, nábytkářské družstvo

**E**  
E servis, s.r.o.  
E.ON IS Czech Republic, s.r.o.  
Ecolab Hygiene, s.r.o.  
Electro World, s.r.o.  
Elektro Jiří Šlégr  
ELEKTROČAS, s.r.o.  
Emco, spol. s r.o.  
EMP MUSIC, s.r.o.  
Eneko, s.r.o.  
EUROBAL, s.r.o.

**F**  
FAULHAMMER, s.r.o.  
FONTANA WATERCOOLERS, s.r.o.  
FORLIVING, s.r.o.  
Forp Finance, s.r.o.  
Four Seasons Hotels (Czech Republic), s.r.o.  
FRANKE, s.r.o.  
FROS ZPS, s.r.o.

**G**  
Gardena, spol. s r.o.  
GEHE Pharma Praha, spol. s r.o.  
GEORADIS, s.r.o.  
Gerhard Horejsek a spol., s.r.o.  
Glass Service, a.s.  
Globus ČR, k.s.  
Grantis s.r.o.  
greiner packaging slušovice, s.r.o.  
Greit, s.r.o.



## H

H.B. textile, s.r.o.  
 HANIL s.r.o.  
 Helena Veselá - VESELÝ VESELÁ  
 HELLADA, s.r.o.  
 Hortim International, spol. s r.o.  
 HOTEL AMBASSADOR ZLATÁ HUSA, spol. s r.o.  
 Hotel Viktoria, s.r.o.  
 Hypernova Vsetín

## Ch

Chmelář Petr, Ing.  
 Choceňská mlékárna, s.r.o.

## I

IDEA Praha, s.r.o.  
 IDG Czech, a.s.  
 Indet Safety Systems, a.s.  
 Ing. Iva Řezníčková - 3 N DESIGN  
 Ing. Ivan Jakubec  
 Ing. Jitka Hurábová - LD Seating  
 Ing. Magdalena Křepinská M+M Křepinský  
 Ing. MICHAL HIPIUS - H+H, obchodní agentura  
 Ing. Miroslav Kurka - TRADETEX  
 Interiér Říčany, a.s.  
 INTERSNACK, a.s.  
 IRENA FALOUTOVÁ F-Denovo  
 Irlisa, výrobní družstvo

## J

J Plus, s.r.o.  
 J.J.Darboven, s.r.o.  
 JAKOBE, a.s.  
 Jakostní a technologické centrum, s.r.o.  
 Jan Pondělík - pekařství Dvorec  
 Jednota Vsetín  
 Jiří BIRHANZL - U Birhanzlů  
 Jiří Hamberger  
 JML Fitnes Line, s.r.o.  
 JOLAVA, spol. s r.o.  
 Josef Lohmann - Květ  
 JPM Tisk, s. r. o.

## K

Kajman a krokodýl, s.r.o.  
 KALABRIA, spol. s r.o.  
 Kama, s.r.o.  
 Keit, v.o.s.  
 Kimberly-Clark, s.r.o.  
 Komwag, podnik čistoty a údržby města, a.s.  
 KONTINUA, spol. s r.o.  
 Konzum Obchodní družstvo Ústí nad Orlicí  
 Kotík Petr, Ing.  
 Kraft Foods, ČR s.r.o.  
 KREDO - Regály, s.r.o.

## L

Labeta, s.r.o.  
 Lamitek, s.r.o.  
 LASKA DALBOSS, spol. s r.o.  
 Laufen CZ, s.r.o.  
 LAURUS, spol.s r.o.  
 LE & CO - Ing. Jiří Lenc, s.r.o.  
 Lékárna Baťov, s.r.o.  
 Lékárna na Slovanské  
 Lékařské laboratoře, spol. s r.o.  
 LESKO - velkoobchod nápojů  
 Lesy města Brna, a.s.  
 Lino, s.r.o.  
 Litovelská cukrovarna, a.s.  
 LUCA CZ, s.r.o.

## M

MEDIA TEL, spol. s r.o.  
 Machala Josef, MUDr.  
 MAKRO Cash & Carry ČR, s.r.o.  
 Marila balírny, a.s.  
 MARTA ŘÍPOVÁ-firma MAŘÍ  
 Martek Medical, a.s.  
 Martek Medical, a.s.  
 MaV, s.r.o.  
 McDonald´s ČR, spol. s r.o.  
 MEGAFLEX, spol. s r.o.  
 Miloslav Šorm - EKOCHM cosmetics  
 Miroslav Fuxa  
 Mlékárna Čejetičky, s.r.o.  
 Mlékárna Ehermann Stříbro, s.r.o.  
 MOBE s.r.o.  
 Mogador, s.r.o.  
 Montena, spol. s.r.o.  
 Mostecká uhelná, a.s.  
 Mydlářka, a.s.

## N

Nábytek Exner, spol. s r.o.  
 NADOP - výroba nábytku, s.r.o.  
 Nakladatelství Helma, s.r.o.  
 NEKTON - Vrňata, s.r.o.  
 Nestlé Česko, s.r.o.  
 NEW YORKER, s.r.o.  
 NOBRS, s.r.o.

## O

Obec Nedašov výstavba, s.r.o.  
 ODKOLEK, a.s.  
 Office Pro Professional, s.r.o.,  
 OKL, a.s.  
 OPTYS, spol. s r.o.  
 Orange velkoobchod, s.r.o.  
 Orlický deník  
 ORLIMEX CZ, s.r.o.  
 ORRERO, a.s.  
 OSKAR PLAST, s.r.o.

Otakar Moravec, řeznictví a uzenářství, s.r.o.  
 OTO ČR, s.r.o.  
 OVUSAN, s.r.o.

## P

PAS, s.r.o.  
 PB Alfa, s.r.o.  
 Pekařna a pečivo Plasy, s.r.o.  
 Pekařna VEKA, s.r.o.  
 Pekařství Šumava, s.r.o.  
 PEKO Němečková, s.r.o.  
 PEMAR, spol. s r.o.  
 Penam, a.s.  
 Peška židle a křesla, s.r.o.  
 PFANNER, spol. s r.o.  
 PharmDr. Mária Hečková  
 PHARMOS, a.s.  
 Pískovna Klíčany HBH, spol. s r.o.  
 Plastmont Bureš, s.r.o.  
 Pluskal Miloslav  
 Plzeňská mouka, a.s.  
 Poděbradka, a.s.  
 Potraviný Rokytenka  
 Pragosoja, s.r.o.  
 PREMIX, spol. s r.o.  
 Primalex, a.s.  
 Prokop, Mlýn Borovy, s.r.o.  
 Prom Prodej, s.r.o.

## R

Rabat ČR, a.s.  
 Rada nábytek, s.r.o.  
 Ratan Klub, s.r.o.  
 R-Diagnostics, s.r.o.  
 Reton Systém, s.r.o.  
 RNDr. Marie Kutíková - „SALVUS“  
 Robert FALOUT - FALIMEX  
 Romana Vedralová - RAM  
 RUPA, spol. s r.o.  
 Rybářství Lnáře, s.r.o.

## S

Salvia - lékárna, s.r.o.  
 Samas Česká republika, spol. s r.o.  
 SCA Hygiene Products, s.r.o.  
 SETUZA, a.s.  
 Siemens, s.r.o.  
 SKI CENTRUM Kohútka, a.s.  
 Sklo servis Jiří Trčálek  
 Smékalovo pekařství  
 Solodoor, a.s.  
 Status stavební, a.s.  
 Stavotes, spol. s r.o.  
 STYLCON, s.r.o.  
 Sukus, o.s.  
 Svět elektra, s.r.o.  
 Svěženka - Jana Špačková



SWN Moravia, s.r.o.

## Š

Š+L drůbežárna, s.r.o.

## T

TEKOIM K., s.r.o.

Telekom Austria Czech Republic, a.s.

Teplárna Otrokovice, a.s.

Terno Zlín

Tesco Stores ČR, a.s.

Tiskárna Garamond Terezie Matošková

TOMÁŠ TUREK

Tomil, s.r.o.

Top Vision, s.r.o.

Transforwarding, a.s.

Trexima, spol. s.r.o.

Trolli Bohemia, s.r.o.

TVD – Technická výroba, a.s.

## U

UniControls, a.s.

UNILEVER ČR, spol. s r.o.

UNITED BAKERIES, a.s.

United Way International

Univerzální zasilatelství, a.s.

## V

V.M. Elektroservis

V+L Mais, s.r.o.

VALDEMAR GREŠÍK - NATURA, s.r.o.

Vamix, a.s.

VAN GILLERN, s.r.o.

VDP, s.r.o.

VEBA, textilní závody, a.s.

Velta Plus EU, s.r.o.

Veratex CZ, s.r.o.

Vít Mátl

VITANA, a.s.

Vodovody a kanalizace Vsetín, a.s.

## X

XAVEROV, a.s.

Xella CZ, s.r.o.

## Z

Zdeňka KLÍMOVÁ - B+K TEXTIL

Zdravotnické prodejny ELIŠKA, s.r.o.

Zero a spol., s.r.o.

ZLP, s.r.o.

## Nepodnikatelské subjekty

BRNĚNSKÁ TISKOVÁ MISIE

CEMA Žamberk

Církev adventistů sedmého dne sbor  
Horní Cerekev

Církev adventistů sedmého dne sbor Luže

Církev adventistů sedmého dne sbor Plzeň 1

Církev bratrská Litomyšl

Církev bratrská Vysoké Mýto

Červený kříž Svitavy, azylový dům

Česká federace potravinových bank, o.s.

DMD Zábřeh

Druhý sbor ČCE v Praze 3 - Žižkově

Evangelický sbor Praha

F–nadace

Farní charita Dolní Újezd

Farní sbor ČCE v Brně I

Gymnázium T.G.M. Otrokovice

Hoffnung und Hilfe Freudenstadt

Jednota bratrská Chocěň

KDU–ČSL MO Česká Třebová

Léčebná a rehabilitační středisko Chvaly  
zaměstnanci

Mission Services Headquarters

Nadace ADRA

Nadace Dagmar a Václava Havlových VIZE 97

Nadace Divoké husy

Nadace rozvoje občanské společnosti

Nadační fond manželů Livie a Václava

Klausových

Nadační fond pro podporu vzdělávacích  
programů a mimoškolních aktivit dětí a  
mládeže

Nadační fond pro sociální aktivity občanů města  
Plzně

Náš domov Koclířov

NROS, program Transition Facility EU, projekt  
(NE)jvěděť z(NE)výhodňuje

Oblastní myslivecký spolek, Praha 8

Římskokatolická farnost, Jablonec n. N.

Sdružení přátel lidové kultury KAŠAVA

Slovenská komora zdravotních sester a  
porodních asistentek

The Seed of Truth

TJ Sokol Vysoké Mýto

Zdravotní ústav se sídlem v Praze

## Veřejná správa

Ministerstvo práce a sociálních věcí ČR

Ministerstvo zdravotnictví

Ministerstvo školství, mládeže a tělovýchovy

Ministerstvo kultury

Ministerstvo obrany

Úřad práce hl.m. Prahy, pobočka v Praze 2

Úřad práce hl.m. Prahy, pobočka v Praze 5

Úřad práce Zlín

Jihočeský kraj

Jihomoravský kraj - odbor sociálních věcí

Jihomoravský kraj - zdravotní odbor

Plzeňský kraj

Středočeský kraj

Ústecký kraj

Zlínský kraj

Hlavní město Praha

Město Brno - odbor zdraví

Město Brno - sociální odbor

Město Brumov-Bylnice

Město Břeclav

Město Česká Třebová

Město Jablonec nad Nisou

Město Litoměřice

Město Mladá Boleslav

Město Napajedla

Město Otrokovice

Město Písek

Město Plzeň

Město Přerov

Město Roudnice nad Labem

Město Slavičín

Město Staré Město

Město Tanvald

Město Valašské Klobouky

Město Veselí nad Moravou

Město Vizovice

Město Vsetín

Město Zlín

Městská část Brno - Bohunice

Městská část Brno - Líšeň

Městská část Brno - Medláňky

Městská část Brno - Řečkovice a Mokrý Hora

Městská část Brno - Vinohrady

Městská část Brno - Židenice

Městská část Praha 1

Městská část Praha 5

Městská část Praha 11

Městský obvod Plzeň 2

Obec Hostišov

Obec Janov

Obec Lidečko

Obec Liptál

Obec Lutonina

Obec Miletín

Obec Nedašov

Obec Prlov

Obec Svatobořice-Mistřín

Obec Štítina nad Vlárí

Obec Študlov

Obec Tlumačov

Obec Valašské Příkazy

Obec Velké Karlovice

Obec Veselá

Obec Vlachovice

Obec Žlutava

Omlouváme se každému, jehož jméno jsme  
snad neuvedli nebo uvedli nesprávně.



# DĚKUJEME, ŽE POMÁHÁTE S NÁMI

---

Naděje s vděčností přijme podporu pro práci  
charitativní • misijní • sociální  
na účet číslo

**316012163/0300**

u ČSOB v Praze 5, Radlická 333/150

Na poskytnutý dar vystavíme na vyžádání potvrzení pro daňové účely  
podle zákona o dani z příjmu.

ISBN 978-80-86451-14-5