

VÝROČNÍ ZPRÁVA 2008



NADĚJE
občanské sdružení



K Brance 11/19e

155 00 Praha 5



Motto:

*Otevři svá ústa za němého, za právo všech postižených,
ústa otevři, sud' spravedlivě
a zastaň se utištěného a ubožáka.
Bible, Kniha Přísloví 31,8-9*

Milí přátelé,

uplynul osmnáctý rok činnosti Naděje a je zde nová výroční zpráva. Jako každoročně, tak ani letos nemůže obsáhnout všechny události, které se odehrály ve všech pobočkách a ve všech střediscích. Zase může obsahovat jen průřez každodenní prací, každodenní obětavostí, každodenními starostmi a radostmi. Na následujících stránkách se představí všechny pobočky, dozvíte se o realizovaných projektech, o spolkové činnosti i o našem hospodaření.

V uplynulém roce jsme prožili řadu úspěchů, oslovilo nás několik měst, s nimiž jsme jednali o rozšíření naší práce. Připravili jsme podmínky pro rozvoj v současných pobočkách, například v Jablonci nad Nisou a Litoměřicích, ale také na nových místech. Koncem roku se dovršila jednání o zřízení pobočky v Liberci, což s sebou přináší od nového roku další organizační změny. Naproti tomu bylo citelnou ztrátou ukončení provozu v azylovém domě v Praze-Milíčově. Velkou starostí po větší část roku bylo zajistit financování provozu v Praze.

Od samého začátku usilujeme o poskytování kvalitní služby; dobrá práce je přímo podmíněna kvalifikovanými a motivovanými pracovníky. Pro posílení jejich kvalifikace jsme již dříve zavedli systém celoživotního vzdělávání a získali státní akreditaci. V uplynulém roce jsme mohli nabídnout novou kvalifikaci v akreditovaném kursu čtyřiceti pracovníkům v sociálních službách, další desítky se mohly účastnit jednodenních školení na aktuální témata. V Nedašově jsme již podruhé připravili dvoudenní konferenci pro zdravotní sestry. Motivací pro zaměstnance je tradiční podzimní seminář s misijní tematikou, tentokrát byl zaměřen na praktické křesťanství na pracovišti. V Litoměřicích se ho zúčastnilo na šedesát spolupracovníků.

V uplynulém roce získalo významná ocenění několik zaměstnanců, paní Marie Kotlánová z Brna se stala pečovatelkou roku, paní Květuše Konvalínková, také pečovatelka z Brna získala cenu Homo auxiliarius. Pan Petr Ševčík z Prahy získal Křesadlo za dobrovolnickou činnost, za svou mnohaletou misijní práci mezi bezdomovci.

V první polovině roku jsme úspěšně dokončili generační výměnu na místech ředitelů v pobočkách Nedašov, Zlín a Otrokovice. Ředitelská rada, která se schází pravidelně jednou za měsíc, se mimořádně sešla vloni na jaře na dvoudenním pracovním setkání se školením o budování týmu, zúčastnili se odstupující a nastupující ředitelé. Předsednictvo pracovalo po celý rok ve stejném složení, které potvrdila valná hromada.

Rád bych na tomto místě poděkoval všem, kteří se přímo nebo nepřímo podílejí na dobré práci, na kvalitních službách a na každodenním chodu celé činnosti Naděje. Poděkování patří také všem, kteří naši práci jakkoliv podporují.

S přáním Božího požehnání



Práce Naděje jako mladého dobročinného spolku se od začátku vyvíjela spontánně, v průběhu času přibývaly cílové skupiny. Začátkem devadesátých let jsme si stanovili tři nosné programy, které se v průběhu času dále rozšiřovaly. V poslední době vnímáme potřebu celý program činnosti přeformulovat, s účinností zákona o sociálních službách se tato potřeba potvrzuje. Dosud jsou snad poněkud anachronicky formulovány základní cíle:

INTEGRAČNÍ PROGRAM	Praha, Jablonec nad Nisou, Mladá Boleslav, Litoměřice, Roudnice nad Labem, Vysoké Mýto, Česká Třebová, Litomyšl, Plzeň, Písek, Nýrsko, Vizovice
PROGRAM PRO TŘETÍ VĚK	Nedašov, Vysoké Mýto, Brno, Zlín
PROGRAM PRO MENTÁLNĚ POSTIŽENÉ	Otrokovice, Zlín, Nedašov, Vsetín
PROGRAM PODPORY RODINY	Litomyšl, Horní Cerekev
PROGRAM ZDRAVOTNÍ POMOCI	Praha, Brno, Vysoké Mýto
PROGRAM POTRAVINOVÉ POMOCI	ve všech pobočkách
MISIJNÍ PROGRAM	ve všech pobočkách



Integrační program (od roku 1990) je od počátku určen na pomoc lidem sociálně vyloučeným, časem se rozšiřuje k lidem ohroženým. Program tvoří komplex návazných služeb od terénní práce a pomoci při uspokojení základních potřeb až po ubytování a dlouhodobou podporu. Zvláštním zaměřením programu je podpora rodin, dětí, mládeže i dospělých ve vyloučených lokalitách.

Program pro třetí věk (od roku 1991) je soustavou služeb starým lidem, především osamělým. Cílem je udržení nebo obnova co nejhodnotnějšího života seniorů v jejich vlastním domově; podle přání pak nabídka pobytu v domech pokojného stáří. Součástí jsou terénní, ambulantní i pobytové služby.

Program pro mentálně postižené (od roku 1992) je komplexem služeb dětem a dospělým se zdravotním postižením, nejvíce služeb je určeno lidem s mentálním a kombinovaným postižením. Cílem je podpora kvality jejich života s akcentem na integraci do společnosti. Také tento program zahrnuje služby pobytové, ambulantní i terénní.

Program podpory rodiny (od roku 1995) vznikl na základě náhradní rodinné péče jako alternativy pro opuštěné děti přijetím do otevřené rodiny. Důraz se klade na integraci do společnosti. Program je nyní rozšířen o mateřské centrum. Součástí je vytvořené zázemí pro klubovou činnost v zájmu přirozené integrace dětí a dospívajících.

Program zdravotní pomoci (od roku 1992) vhodně doplňuje sociální programy o zdravotní péči, zejména v pobytových zařízeních. Důležitou součástí je domácí péče (home care) a ordinace odborného lékaře. Ojedinelá je ordinace praktického lékaře pro lidi bez domova.

Program potravinové pomoci (od roku 1990) provází veškeré aktivity Naděje od jejího vzniku. Vychází z předpokladu, že člověk v nouzi potřebuje nejprve uspokojit svou základní biologickou potřebu jídla. Principem je získávání, skladování a distribuce potravin. Naděje iniciovala v České republice vznik a rozvoj potravinových bank.

Misijní program (od roku 1990) je naplněním stanov Naděje a pilířem veškerých jejích aktivit. Vychází z přesvědčení, že charitativní a sociální činnost může pomoci a ulevit, ale pravé odpočinutí a vyřešení podstaty lidské bídy nepřinese. Křesťanská pastorační péče a misijní služba je součástí práce ve všech pobočkách.



ORGANIZAČNÍ STRUKTURA K 31. 12. 2008

NADĚJE o.s., se sídlem v Praze 5, K Brance 11/19e

Mgr. Ilja Hradecký, předseda a ústřední ředitel

Registrace u MV ČR dne 21. 8. 1990 pod č. VSP/1-2274/90-R, IČO: 00570931, DIČ: CZ00570931

Tel. 222 521 110, fax: 222 521 115, e-mail: nadeje@nadeje.cz, <http://www.nadeje.cz>

—	POBOČKA PRAHA, K Brance 11/19e, 155 00 PRAHA 5 Mgr. Petra Lakatošová, oblastní ředitelka	str. 7
—	POBOČKA NEDAŠOV, 763 32 Nedašov 161 František Švach, ředitel pobočky	str. 10
—	POBOČKA VYSOKÉ MÝTO, Nám. Naděje 731, 566 01 Vysoké Mýto Ing. Milan Nádvorník, místopředseda a oblastní ředitel	str. 12
—	—	
—	—	
—	—	
—	—	
—	—	
—	—	
—	—	
—	POBOČKA LITOMYŠL, Matěje Kuděje 14, 570 01 Litomyšl Jitka Nádvorníková, vedoucí pobočky	str. 14
—	POBOČKA ČESKÁ TŘEBOVÁ, Semanínská 2084, 560 02 Česká Třebová Viktor Pešek, vedoucí pobočky	str. 16
—	STŘEDISKO HORNÍ CEREKEV, Smetanova 384, 394 03 Horní Cerekev Ing. Jana Šťastná, vedoucí střediska	str. 15
—	POBOČKA ZLÍN, Bratří Sousedíků 349, 760 01 Zlín Bc. Kateřina Pivoňková, ředitelka pobočky	str. 18
—	—	
—	STŘEDISKO VIZOVICE, Masarykovo nám. 418, 763 12 Vizovice Bc. Kateřina Pivoňková, ředitelka pobočky Zlín	str. 17
—	POBOČKA BRNO, Ptašinského 13, 602 00 Brno Ing. Jana Seberová, ředitelka pobočky	str. 20
—	POBOČKA OTROKOVICE, Wolkerova 1274, 765 02 Otrokovice Bc. Pavel Polák, oblastní ředitel	str. 24
—	—	
—	POBOČKA VSETÍN, Kobzáňova 1537, 755 01 Vsetín Ing. Michal Vodák, vedoucí pobočky	str. 23
—	POBOČKA PLZEŇ, Železniční 36, 301 00 Plzeň Daniel Svoboda B.Th., oblastní ředitel	str. 26
—	—	
—	POBOČKA PÍSEK, Nábřeží 1. máje 1401, 397 01 Písek Ing. Petr Hladík, vedoucí pobočky	str. 27
—	STŘEDISKO NÝRSKO, K Radnici 817, 340 22 Nýrsko Bohumil Najbert, vedoucí střediska	str. 28
—	POBOČKA JABLONEC NAD NISOU, Emilie Floriánové 857, 466 01 Jablonec nad Nisou Jan Vaněček, oblastní ředitel	str. 29
—	—	
—	POBOČKA MLADÁ BOLESLAV, Štyrsova 918, 293 01 Mladá Boleslav Ivona Horáková, vedoucí pobočky	str. 30
—	POBOČKA LITOMĚŘICE, Želetická 11, 412 01 Litoměřice Aleš Slaviček, vedoucí pobočky	str. 31
—	POBOČKA ROUDNICE, Sladkovského nám. 1365, Roudnice nad Labem Mgr. Miroslav Franc, vedoucí pobočky	str. 32

Od 1. 1. 2009 byla v souvislosti s rozšířením činnosti organizační struktura změněna, aktuální stav je na www.nadeje.cz.

**VZ 2008 Kodex etiky pracovníků Naděje**

*Neboť jsem hladověl, a dali jste mi jíst, žíznil jsem, a dali jste mi pít, byl jsem na cestách, a ujali jste se mne, byl jsem nahý, a oblékli jste mě, byl jsem nemocen, a navštívili jste mě, byl jsem ve vězení, a přišli jste za mnou.
(Bible, Evangelium podle Matouše 25, 35-36)*

Naděje je podle svých stanov křesťanskou misijní a charitativní iniciativou. Od spolupracovníků Naděje vyžaduje, že budou respektovat a naplňovat poslání a cíle Naděje a nebudou vystupovat proti ní, proti jejím cílům a jejím klientům, ani proti zájmům její činnosti. Dále očekává, že se ve svých vztazích budou řídit etickými pravidly, která z křesťanské víry vzešla. Tento kodex etiky stojí na myšlence, že každý člověk je jedinečnou, neopakovatelnou lidskou bytostí bez ohledu na sociální původ, etnickou příslušnost, rasu či barvu pleti, věk, rod, zdravotní stav nebo přesvědčení. Za samozřejmé se pokládá dodržování platných zákonů a vnitřních předpisů a naplňování Standardů kvality sociálních služeb.

Spolupracovníci se zavazují k těmto zásadám jednání:

1. Ve vztahu ke klientovi

- a) Ctít osobní svobodu a práva každého klienta do té míry, aby zároveň nedocházelo k omezení svobody a práv druhých osob.
- b) Chovat se ke každému klientovi vždy uctivě a s vědomím, že naše služby jsou určeny právě jemu. Vidět v něm svého bližního a přistupovat k němu laskavě, zdvořile, s láskou a s respektem. Vytvářet atmosféru důvěry a bezpečí.
- c) Nehovořit o klientovi v jeho přítomnosti ve třetí osobě.
- d) Při poskytování služeb klienta nediskriminovat (např. z hlediska vyznání, národnosti či osobní sympatie).
- e) U každého klienta podporovat jeho rozvoj, včetně rozvoje duchovního.
- f) Nikdy klienta nepoškodit.
- g) Pracovní zatížení klienta včetně příležitostných prací je možno připustit pouze po jeho jednoznačném souhlasu, a to jen v rámci plánovaného rozvoje osobnosti.
- h) Nenechat si od klienta sloužit (ani bezplatně, ani úplatně) nepřijímat peníze ani věcné dary a žádným způsobem klienta nezneužít.
- i) Nevnášet do kontaktu s klientem své osobní problémy ani pracovní záležitosti a současně zachovávat potřebnou empatii.
- j) Nepřipustit ani náznak intimního vztahu ke klientovi nebo jeho rodinným příslušníkům, od vztahu intimního odlišovat lidský citový vztah ke klientovi.
- k) Podporovat dobrou spolupráci Naděje s rodinou klientů a v rámci možností též dobré vztahy klientů s jejich rodinnými příslušníky.
- l) Nedát ani nepůjčit klientu peníze (ani služební, ani vlastní).
- m) Zachovávat profesionální mlčenlivost o skutečnostech týkajících se klienta.

2. Ve vztahu k pracovišti

- a) Reprezentovat křesťanskou organizaci svým zevnějškem, vystupováním, chováním a postojem ke klientům.
- b) Dodržovat zásady týmové práce, vzájemné spolupráce a respektu. Zachovávat pravdivost v komunikaci a spolehlivost a důvěryhodnost v jednání.
- c) Zachovávat plný respekt k odpovědnosti a postavení nadřízeného pracovníka a nepřekračovat své pravomoci. Dbát pokynů nadřízeného a pravidelně ho informovat o všech závažných okolnostech.
- d) Provádět veškeré úkony obětavě, na maximální odborné úrovni s využitím všech svých odborných znalostí k jejich zvládnutí. Dbát na svůj profesní rozvoj.
- e) Aktivně se podílet na zlepšování kvality a úrovně služeb, které Naděje poskytuje.
- f) Zachovávat profesionální mlčenlivost o skutečnostech týkajících se Naděje.

Předsednictvo v roce 2008

Zleva: Jan Vaněček, Mgr. Ilja Hradecký, Ing. Eva Ludvíčková, Aleš Slaviček,
Ing. Jana Seberová, Petr Macek, Ing. Martina Hradecká,
MUDr. Pavel Plecháč, Ing. Milan Nádvorník



Předsednictvo

Předsednictvo je nejvyšším výkonným orgánem. V roce 2008 pracovalo předsednictvo ve složení:

Mgr. Ilja Hradecký, předseda a ústřední ředitel
Ing. Milan Nádvorník, místopředseda, oblastní ředitel (Vysoké Mýto)
Ing. Jana Seberová, místopředsedkyně, ředitelka pobočky (Brno)
Jan Vaněček, místopředseda, oblastní ředitel (Jablonec nad Nisou)
Ing. Martina Hradecká, hlavní ekonom (Praha)
Ing. Eva Ludvíčková (Vizovice)
Petr Macek, fundraiser (Litomyšl)
MUDr. Pavel Plecháč, odborný lékař (Plzeň)
Aleš Slaviček, vedoucí pobočky (Litoměřice)



Ředitelská rada v roce 2008

Zleva: Ing. Milan Nádvorník, Bc. Pavel Polák, DiS., Daniel Svoboda, B.Th.,
Bc. Kateřina Pivoňková, Ing. Jana Seberová, Mgr. Petra Lakatošová,
Jan Vaněček, Ing. Josef Baránek, Ing. Eva Ludvíčková, Ludmila Vavrečková,
Ing. Martina Hradecká, Mgr. Ilja Hradecký

Ředitelská rada

Služby Naděje poskytují v pobočkách. Některé pobočky jsou sdruženy v oblast, oblasti jsou řízeny oblastními řediteli. Výkonným orgánem řízení je ředitelská rada (k 31. 12. 2007):

Mgr. Ilja Hradecký, ústřední ředitel
Ing. Josef Baránek, ředitel pobočky (Nedašov)
Ing. Martina Hradecká, hlavní ekonom (Praha)
Mgr. Petra Lakatošová, oblastní ředitelka (Praha)
Ing. Eva Ludvíčková, oblastní ředitelka (Otrokovice)
Ing. Milan Nádvorník, oblastní ředitel (Vysoké Mýto)
Ing. Jana Seberová, ředitelka pobočky (Brno)
Daniel Svoboda, B.Th., oblastní ředitel (Plzeň)
Jan Vaněček, oblastní ředitel (Jablonec nad Nisou)
Ludmila Vavrečková, ředitelka pobočky (Zlín)

Údaje se mohou v průběhu roku měnit, aktuální stav je na www.nadeje.cz.



Valná hromada se podle stanov schází ve dvouletých intervalech, naposledy to bylo v červnu 2007, ta příští se plánuje na jaro 2009. Výkonným orgánem mezi zasedáními valné hromady je devítičlenné předsednictvo. To pracovalo po celý rok ve stabilním složení, které potvrdila poslední valná hromada. V roce 2008 se sešlo podle pravidelného plánu v únoru, červnu a listopadu, vždy v Praze-Stodůlkách, mezi schůzemi zůstávali jeho členové v korespondenčním styku.

Předsednictvo se zabývalo perspektivami rozvoje sociálních služeb a rozhodovalo o možnostech nových služeb, středisek a poboček. Úspěšná jednání v průběhu roku vedla ke zřízení nové pobočky v krajském městě Liberci k 1. lednu 2009 a současně k ustavení nové oblasti v Ústeckém kraji. Jednání s dalšími městy pokračují, některá jsme ukončili bez konkrétního výsledku.

Předsednictvo se zabývalo řešením generačního problému ředitelské rady, kdy v období dvou let ukončili pracovní poměr odchodem do důchodu čtyři ředitelé z osmi. V roce 2008 převzali ředitelskou funkci noví kolegové v Otrokovicích a ve Zlíně. Ke konci roku se předsednictvo začalo věnovat přípravě valné hromady a náměty ke 20. výročí Naděje v roce 2010.

V průběhu roku se členové předsednictva zabývali koncepcí misijní činnosti a jejím místem v systému sociálních služeb. Pro vytvoření účinné dlouhodobé koncepce je důležité poznat, jak misijní úkol vnímají pracovníci v pobočkách a střediscích. Ke konci roku dostali všichni spolupracovníci možnost vyjádřit se formou jednoduchého anonymního dotazníku. Vrátilo se 267 odpovědí, které budou po vyhodnocení sloužit předsednictvu k jeho rozhodování.

Významnou úlohu v životě Naděje hraje pravidelný seminář s misijní tematikou, tentokrát se uskutečnil v polovině října v Litoměřicích. Potěšující je rok od roku rostoucí zájem, tentokrát se zúčastnilo téměř šedesát kolegyň a kolegů ze všech poboček. Odezva byla jednoznačně příznivá, téma aktuální, účastníci odjízdeři povzbuzeni. Předsednictvo si dalo úkol v tradici podzimních misijních setkání pokračovat i v dalších letech.

Členové projevují svůj vztah k práci Naděje dobrovolnickou činností, zejména v misijním programu, důležitá je jejich modlitební podpora. Mnozí členové udržují pravidelný osobní styk s Nadějí, někteří, zejména vzdálenější, udržují kontakt aspoň korespondenční a příležitostně navštěvují některou pobočku nebo ústředí Naděje.





Mgr. Petra Lakatošová
oblastní ředitelka

Kontaktní adresa pobočky:

NADĚJE o.s., pobočka Praha, K Brance 11/19e, 155 00 Praha 5
tel: 222 521 110, fax: 222 521 115
e-mail: praha@nadeje.cz
účet: ČSOB a.s., číslo 8002-0316012163/0300

Datum založení pobočky: květen 1991



Činnost pobočky je zaměřená na poskytování služeb

Služby podle zákona o sociálních službách:

- » Terénní programy
- » Nízkoprahová denní centra
- » Noclehárny
- » Azylové domy

Další služby:

- » Ordinance praktického lékaře
- » Psychologické poradenství
- » Job klub a tréninkové zaměstnávání (do srpna 2008)
- » Nabídka práce pro osoby bez přístřeší (od května 2008)
- » Křesťanská duchovní péče
- » Sociální šatník
- » Výcvikový byt
- » Sociální kuchyně (od března 2008)

Seznam středisek provozovaných v roce 2008

- » Středisko Naděje Praha-U Bulhara, nízkoprahové denní centrum
- » Středisko Naděje Praha-Bolzanova, nízkoprahové denní centrum
- » Středisko Naděje Praha-Na Slupi, noclehárna pro muže a sociální šatník
- » Dům Naděje Praha-Žižkov, noclehárna pro muže, azylový dům pro muže a sociální šatník
- » Dům Naděje Praha-Radotín, azylový dům pro muže
- » Dům Naděje Praha-Vršovice, azylový dům pro ženy
- » Dům Naděje Praha-Záběhlice, azylový dům pro muže a ženy v důchodovém věku

- » Ordinance Naděje Praha-U Bulhara, praktický lékař
- » Dům Naděje Praha-Milíčov, azylový dům pro muže a sociální intervence v rodinách dlužníků za nájemné (do prosince 2008)
- » Dům Naděje Praha-Žižkov, Job klub a tréninkové zaměstnávání (do srpna 2008)

Události v roce 2008

- » 18. března získal dobrovolník Petr Ševčík cenu Křesadlo za několikaletou misijní činnost mezi našimi klienty. Cenu každoročně předává Národní dobrovolnické centrum Hestia
- » 19. března se konalo slavnostní zahájení provozu Sociální kuchyně v Emauzích. Následujícího dne jsme zde začali připravovat stravu pro naše klienty
- » 2. dubna pořádala Akademická farnost Nejsvětějšího Salvátora velikonoční benefiční koncert. Výtěžek byl věnován na podporu našich služeb
- » 1. května jsme zahájili projekt Nabídka práce pro osoby bez přístřeší na území MČ Praha 1. Projekt byl zaměřen na zapojení bezdomovců do úklidu veřejných prostranství
- » 29. července jsme převzali od Prahy 1 automobil pro mobilní sociální službu, která umožnila rozvoj sociální práce a zdravotnických služeb na ulici
- » V srpnu byl dokončen partnerský projekt Aktivizace pracovního potenciálu, v rámci něhož jsme provozovali Job klub a devět tréninkových pracovních míst
- » V září pořádali zaměstnanci a uživatelé středisek v Radotíně a v Záběhlicích již tradičně slavnostní setkání



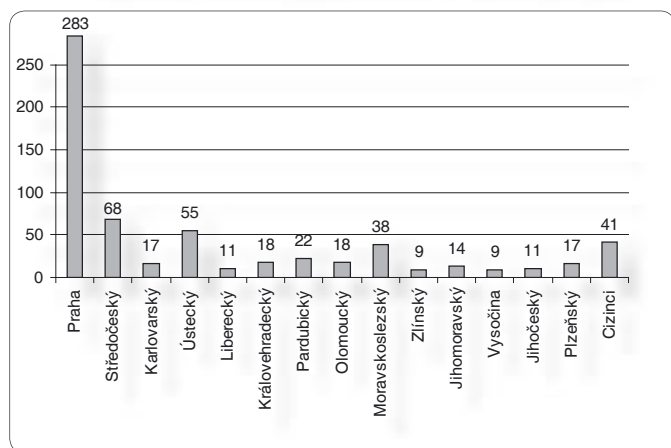


- » 25. září jsme prezentovali naši činnost na Veletrhu sociálních služeb na radnici Prahy 13
- » 30. listopadu jsme ukončili bez další náhrady činnost azylového domu v Milíčově (provozován od května 2002). Vedle pěti ubytovacích místností pro dlužníky za nájemné z Prahy 11, nabízelo zařízení 44 lůžek pro muže. Objekt prodala Praha 11 soukromému majiteli
- » 18. prosince jsme v kostele sv. Michala v Jirchářích pořádali adventní varhanní koncert pro sponzory a zaměstnance
- » Na Štědrý den jsme připravili ve středisku U Bulhara slavnostní pohoštění pro 240 bezdomovců. Společné večere měli i klienti azylových domů a nocleháren

Kvantitativní hodnocení

- » Zahájení dvou pilotních projektů Nabídka práce pro osoby bez přístřeší a Mobilní jednotka pro poskytování služeb bezdomovcům
- » Vyškolení dvaceti čtyř zaměstnanců na pozici pracovník v sociálních službách
- » Přejít na jednotný elektronický evidenční systém a zřízení pozice metodik sociální práce

Ubytování klienti podle místa trvalého pobytu

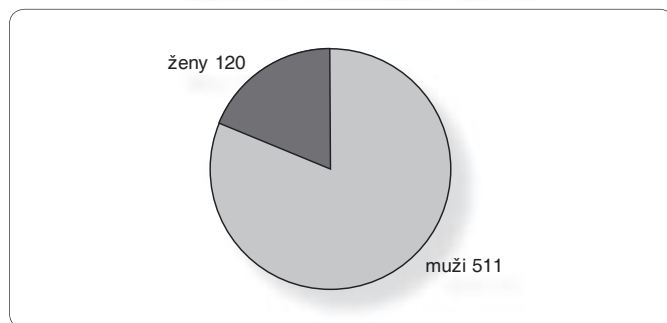


Cíle do budoucnosti

- » Pokračovat v pomoci uživatelům našich služeb v souladu se standardy kvality
- » Získat zdroje na zajištění personálních standardů a zajistit kvalitativní rozvoj zaměstnanců
- » Zajistit náhradní prostory za uzavřený azylový dům



Ubytování klienti podle pohlaví



Statistický výkaz roku 2008

Počet klientů všech služeb pobočky*) 2 458
 Počet nových klientů pobočky 1 404

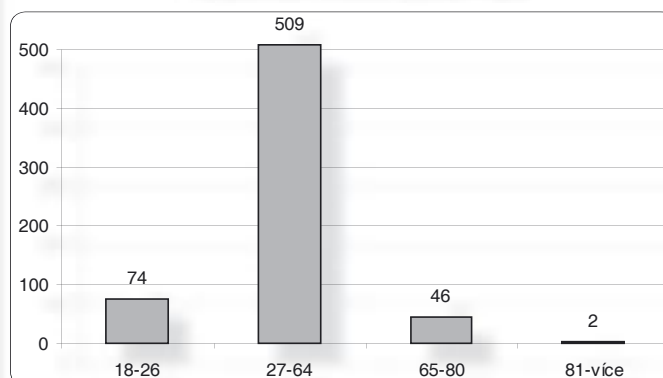
Nízkoprahová denní centra:

Počet klientů – U Bulhara*) 2 101
 Počet klientů – Bolzanova*) 466
 Průměrný počet návštěv za den – U Bulhara 161
 Průměrný počet návštěv za den – Bolzanova 31
 Počet vydaných jídel 91 088
 Počet ošacených 6 577
 Počet vykoupných 9 459

*) Počet nezahrnuje osoby, kterým byly služby poskytnuty anonymně.



Ubytování klienti podle věku



Terénní práce

Počet kontaktů 13 143
 Průměrný počet kontaktů za den 53



Noclehárny a azylové domy

Průměrný počet lůžek 179
 Počet ubytovaných 631
 Průměrný počet ubytovaných za den 147
 Počet poskytnutých noclehů 53 911

Ordinace praktického lékaře

Počet pacientů (fyzických osob) 1 522
 Počet ošetření a prohlídek 5 961
 Průměrný počet pacientů za den 19

Počet výskytů nejčastějších chorob

Chřipky a dýchací cesty 218
 Kožní 276
 Bércové vředy 132
 Žaludeční a střevní potíže 118
 Revmatická a neurologická 146
 Kardiovaskulární 127
 Svrab 26

Počet zaměstnanců 101
 Počet dobrovolníků 56



NÁKLADY	V tis. Kč	VÝNOSY	V tis. Kč
Materiálové náklady	7 159,00	Příjmy za služby	4 916,00
Energie	2 280,00	Dotace od státu	23 655,00
Osobní náklady	24 661,00	Dotace od samosprávy	2 970,00
Služby	2 063,00	Dotace z fondů EU	1 879,00
Ostatní náklady	2 462,00	Finanční a věcné dary	3 762,00
Náklady v roce 2008 celkem	38 625,00	Ostatní výnosy	569,00
		Výnosy v roce 2008 celkem	37 751,00

Kontaktní adresa pobočky:

NADĚJE o.s., pobočka Nedašov, Nedašov 161, 763 32 Nedašov
 tel.: 577 335 428-9, tel./fax: 577 335 578
 e-mail: nedasov@nadeje.cz
 účet: Česká spořitelna, a.s., číslo: 1404139329/0800



František Švach
ředitel pobočky

Datum založení pobočky: červen 1991



Činnost pobočky je zaměřena na poskytování služeb

Domov pro seniory

Forma: pobytová
 Lůžková kapacita 22
 Obsazeno lůžek 21,18
 Průměrný věk uživatelů služeb 86

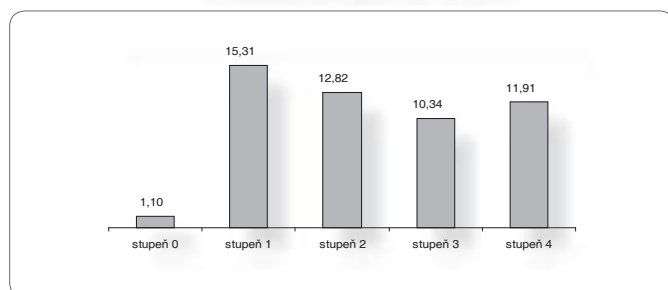
Domov se zvláštním režimem

Forma: pobytová
 Lůžková kapacita 13
 Obsazeno lůžek 15,38
 Průměrný věk uživatelů služeb 65

Domov pro osoby se zdravotním postižením

Forma: pobytová
 Lůžková kapacita 15
 obsazeno lůžek 14,93
 Průměrný věk uživatelů služeb 75

Priznaný příspěvek na péči



Další služby

Křesťanská duchovní péče
 Stravovací služby pro seniory z okolí

Složení pokojů

Jednolůžkové 37
 Dvoulůžkové 5
 Třílůžkové 1

Počet zaměstnanců (přepočtený) 37,37

Kvalitativní hodnocení

Cílem poskytovaných sociálních služeb v domově pro seniory, domově pro osoby se zdravotním postižením a domově se zvláštním režimem bylo umožnit seniorům vést kvalitní a důstojný život. K tomu mimo jiné přispělo zakoupení dalších polohovacích postelí včetně antidekubitních matrací, modernizace jedné koupelny, uspořádání a vybavení jídelny pro možnost setkávání uživatelů služeb upoutaných na invalidní vozíčky. U čtyř domků byla provedena částečná výměna oken a bylo vybudováno zařízení, usnadňující práci v prádelně.

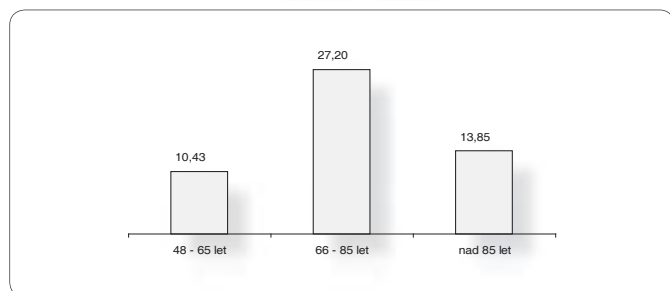


Události v roce 2008

- » Rozjímání Křížové cesty
- » Zhlédnutí divadelního představení
- » Besedy s kronikářem
- » Stavění a kácení májky v areálu zařízení
- » Den otevřených dveří – prezentace poslání, života a možností pobočky
- » Vycházky do přírody, sbírání bylin, hřibů
- » Vyhledka z rozhledny na Královci

- » Zájezd na Svatý Hostýn
- » Výtvarné besídky s účastí odborníků
- » Vzpomínky na zemřelé – návštěvy hřbitovů
- » Účast na mikulášské besídce v kulturním domě
- » Vánoční besídka

Věkové složení

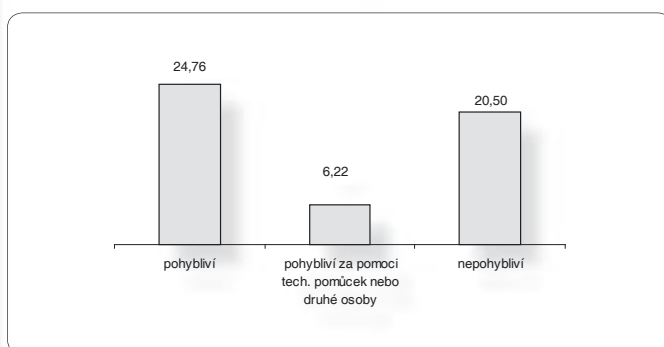


Cíle do budoucnosti

- » Zvyšovat úroveň kvality poskytovaných sociálních služeb
- » Modernizovat pokoje uživatelů dle jejich potřeb a zdravotního postižení
- » Pokračovat v postupné výměně původních oken
- » Provést opravu kanalizace odpadních a dešťových vod s možností napojení na veřejnou kanalizaci s ČOV
- » Dokončit vybavení klubovny novým nábytkem
- » Postavit přístřešek pro letní odpočinek uživatelů služeb
- » Pro uživatele služeb rozšířit zájmové pracovní aktivity



Zdravotní způsobilost



NÁKLADY	V tis. Kč	VÝNOSY	V tis. Kč
Materiálové náklady	1 852,00	Příjmy za služby	8 488,00
Energie	1 093,00	Dotace od státu	3 869,00
Osobní náklady	8 811,00	Dotace od samosprávy	703,00
Služby	317,00	Dotace z fondů EU	0,00
Ostatní náklady	1 691,00	Finanční a věcné dary	294,00
Náklady v roce 2008 celkem	13 764,00	Ostatní výnosy	90,00
		Výnosy v roce 2008 celkem	13 444,00



Kontaktní adresa pobočky:

NADĚJE o.s., pobočka Vysoké Mýto, nám. Naděje 731, 566 01 Vysoké Mýto
tel.: 465 424 825, fax: 465 424 835
e-mail: vysoke.myto@nadeje.cz
účet: Komerční banka a.s., číslo 50532611/0100

Ing. Milan Nádvorník
oblastní ředitel



Datum založení pobočky: srpen 1992

Činnost pobočky je zaměřená na poskytování služeb

- » Dům pokojného stáří Naděje - domov pro seniory
- » Středisko Naděje Husova – terénní program
- » Středisko potravinové pomoci
- » Zdravotní služby – rehabilitace a diabetologie

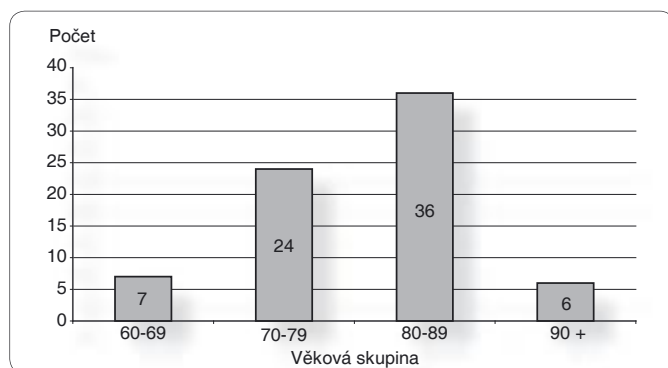
Dům pokojného stáří



Statistický výkaz

Kapacita Domu 81
Průměrný věk klientů 78,7
Obložnost 98,14 %

Věková struktura uživatelů



Činnost a významné události

- » Oprava střechy
- » Průběžné zajišťování sociálních, zdravotních a duchovních služeb
- » Ukončení činnosti rehabilitační části zdravotního zařízení k 30. 6.

Cíle do budoucnosti

- » Pokračovat v realizaci služeb v souladu se standardy kvality
- » Udržet činnost ve stávajícím rozsahu
- » Opravit technické zařízení domova – balkony, okna

Kvalitativní hodnocení

V Domě pokojného stáří vytváříme podmínky k plnění standardů kvality v praxi. V souvislosti se zjednodušením vykazování péče byl pořízen software Cygnus s cílem zachovat maximum času pro péči o uživatele a přesto splnit požadavky na vedení dokumentace. Pracovníci jsou zapojeni do systému vzdělávání interního i externího.

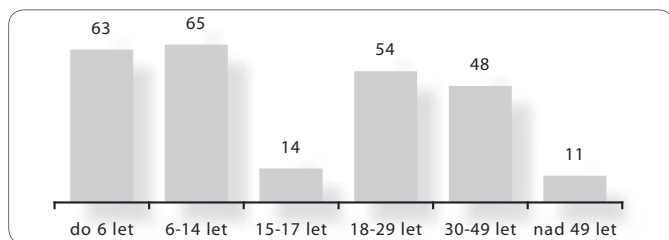


Středisko Naděje Husova

Činnost střediska je zaměřena na poskytování služeb

- » Terénní služby v nájemných domech pro těžko přizpůsobivé a sociálně potřebné občany, práce s dětmi (volnočasové aktivity a podpora vzdělávání)
- » Poradenství sociální, právní, občanské, duchovní a pastorační péče, koordinace při užívání klubovny, zprostředkování oprav v bytech, společných prostorách, na prostranství celého objektu

Věkové složení klientů



Události v roce 2008

» Turnaje ve stolním tenisu, doučování a pomoc při řešení domácích úloh, pomoc žákům učilišť, poradenské činnosti, misijně pastorační služba, brigády na úpravu a údržbu přilehlých prostor

Statistický výkaz roku 2008

Průměrný počet kontaktů denně	32
Průměrný počet delších rozhovorů denně	9
Průměrný počet dětí na volnočasových aktivitách	15
Průměrný počet obyvatel	255
Průměrný počet zaměstnanců	2

Kvalitativní hodnocení

Na kvalitu naší práce má pozitivní vliv vzdělávání pracovníků, navázali jsme dobré vztahy s dalšími obyvateli nájemních domů a rozšířili spolupráci se státní správou.



Cíle do blízké budoucnosti

- » Udržet společné prostoty a okolí v náležitém stavu, vytvořit podmínky pro dokončení úprav přilehlého prostoru
- » Zvýšit počet kontaktů s úřady a zainteresovanými složkami
- » Zkvalitnit práci s dětmi i dospělými



Středisko potravinové pomoci

Posláním a smyslem Střediska potravinové pomoci Litomyšl je pomoci lidem, jak jednotlivcům, tak celým rodinám, kterým hrozí sociální vyloučení nebo jsou už vyloučené. Někteří lidé se ocitnou ne vlastní vinou ve svízelné sociální situaci. Naší snahou je v těchto případech napomáhat k opětovnému začlenění do sociálního a kulturního života poskytováním potravinové pomoci, tj. darováním základních potravin a hygienických potřeb. Význam střediska potravinové pomoci je i v tom, že předchází kriminální činnosti (krádeže a vloupání), která pramení ze sociálního vyčlenění jmenovaných. Prostředky (převážně potraviny ale i hygienické potřeby), které jsme od výrobců získali, pomáhaly nejen rodinám ale i zařízením, která ve východočeském regionu poskytují stravu svým klientům.

Statistický výkaz:

Počet rodin zapojených do pomoci	120 v 10 městech
Cena získaných a rozdaných potravin	1.500.000,- Kč
Množství potravin	30 t

Spolupráce pobočky

Státní správa, místní církve, Krajský úřad, Městský úřad, Bezpečnostní agentura, KRHO, KONEP, střední školy – praxe studentů, ÚP, ostatní neziskové organizace.

NÁKLADY	V tis. Kč	VÝNOSY	V tis. Kč
Materiálové náklady	3 038,00	Příjmy za služby	10 528,00
Energie	1 922,00	Dotace od státu	6 975,00
Osobní náklady	12 999,00	Dotace od samosprávy	1 620,00
Služby	1 835,00	Dotace z fondů EU	0,00
Ostatní náklady	337,00	Finanční a věcné dary	861,00
Náklady v roce 2008 celkem	20 131,00	Ostatní výnosy	267,00
		Výnosy v roce 2008 celkem	20 251,00

**Kontaktní adresa pobočky:**

NADĚJE o.s., pobočka Litomyšl, Matěje Kuděje 14, 570 01 Litomyšl
tel., fax: 461 618 305
e-mail: litomysl@nadeje.cz
účet: Komerční banka a.s., číslo 9125960217/0100



Jitka Nádvorníková
vedoucí pobočky

Datum založení pobočky: leden 1996

Činnost pobočky je zaměřena na poskytování služeb

- » Nízkoprahové zařízení pro děti a mládež
- » Náhradní rodinná péče – podpora bydlení

Významné události roku 2008

- » Navýšení počtu dětí v klubech, které probíhají 3x týdně
- » Otevření kytarového klubu
- » Poskytování hlídání dětí předškolního věku jednou týdně
- » Kreativní dílny pro veřejnost proběhly dvakrát (jarní a podzimní)
- » Sportovně dobrodružný víkend Antarktida spojený s karnevalem
- » Misijní týden – návštěva misionáře a ilustrátora Johna Stewarta v klubech
- » Seminář pro rodiče Rodiče a jejich role v duchovním vedení dětí
- » Letní dětský tábor Dobyvatelé ztracené archy – pořádaný v Podmitrově, účast 48 dětí
- » Soutěžní odpoledne pro děti, pozvány děti ze škol – zahájení klubů v novém školním roce
- » Potáborový víkend v Mladočově
- » Sportovně dobrodružný víkend pro malý klub

Statistický výkaz roku 2008

Počet dětí celkem	95
Počet dětí pravidelně navštěvující akce	44
Počet dětí v rodinách	17
z toho v pěstounské péči	12

Hodnocení

- » V roce 2008 proběhlo celkem 5 víkendových akcí, z toho 3 sportovně dobrodružně víkendy (průměrná účast 24) a 2 kreativní víkendy (průměrná účast 50 lidí), 7 denní letní dětský tábor – 48 dětí, 90 klubů Velryba, 1 soutěžní odpoledne v zahradě Naděje, 2 večery besed pro děti z klubu s Johnem Stewartem

- » 1 sobotní misijní seminář pro rodiče
- » Vzrostl zájem i návštěvnost akcí
- » Je tu vytvořena skupina pravidelných uživatelů
- » Působnost je nadregionální, zasahuje nejen děti z oblasti Litomyšle, ale i z dalších měst, vesnic z různých krajů
- » Vedeme starší děti k samostatné práci
- » Velmi dobře probíhá spolupráce s jinými organizacemi ve městě, které pracují s dětmi a mládeží (střední školy, Dům dětí, školský úřad, Evropskou alianci YMCA's)
- » Velmi pěkně probíhá integrace dětí z pěstounských rodin mezi vrstevníky v jednotlivých pravidelných aktivitách
- » Jedna z pěstounských rodin si přibrala další tři děti do pěstounské péče

Cíle do budoucnosti

- » Udržet kvalitu stávajících služeb, nabídnout službu dalším dětem
- » Hledat nové atraktivní a alternativní formy klubu, případně jejich rozšíření



NÁKLADY	V tis. Kč	VÝNOSY	V tis. Kč
Materiálové náklady	208,00	Příjmy za služby	184,00
Energie	35,00	Dotace od státu	405,00
Osobní náklady	526,00	Dotace od samosprávy	33,00
Služby	214,00	Dotace z fondů EU	0,00
Ostatní náklady	436,00	Finanční a věcné dary	147,00
Náklady v roce 2008 celkem	1 419,00	Ostatní výnosy	184,00
		Výnosy v roce 2008 celkem	953,00



Jana Štastná
vedoucí střediska

Kontaktní adresa pobočky:

NADĚJE o.s., pobočka Litomyšl, Matěje Kuděje 14, 570 01 Litomyšl
tel., fax: 461 618 305
e-mail: litomysl@nadeje.cz
účet: Komerční banka a.s., číslo 9125960217/0100

Kontaktní adresa střediska:

Smetanova 384, 394 03 Horní Cerekev
tel.: 565 396 609
e-mail: j.stastna@nadeje.cz

Datum založení střediska: leden 2007

Činnost střediska je zaměřena na poskytování služeb

- » Mateřské centrum Klubíčko
- » Vzdělávací a volnočasové aktivity pro širokou veřejnost

Významné události v roce 2008

- » Zdvojnásobení frekvence setkávání maminek a dětí
- » Výtvarně – tvořivý kroužek pro děti s výukou křesťanské etiky
- » Břišní tance, country tance
- » Hudebně – pohybový kroužek pro děti
- » Kroužek angličtiny pro 6 skupin dětí
- » Jazykové kurzy angličtiny pro dospělé
- » Plavání pro děti, kurz první pomoci
- » 4 celodenní výlety pro rodiče s dětmi – ZOO Jihlava, vlakem do Dobré Vody, cyklovýlet, výlet do Tábora na Hurvínka
- » Divadelní představení pro děti – O třech prasátkách
- » Počítačový kurz pro dospělé – zaměřený na internet
- » Tvořivé dílny pro maminky, čajovna pro maminky
- » Odborné přednášky – s Úřadem práce, rehabilitace dětí, vázání šátků
- » Předváděcí akce – ekologické výrobky, výrobky vhodné pro děti
- » Divadelní kroužek maminek – pohádka O líném Honzovi – veřejné vystoupení shlédlo 200 diváků a dvě mateřské školky
- » Výstava MC Klubíčka v Horní Cerekvi, představení činnosti, aktivit i programů centra
- » Prezentace MC Klubíčka na festivalu K.H.Borovského v Havlíčkově Brodě
- » Navázání spolupráce se Sítí mateřských center, s mateřskými centry Vysočiny a Krajským úřadem



Statistický výkaz roku 2008

Počet dětí pravidelně navštěvujících akce 94
Počet dospělých pravidelně navštěvujících akce 91
Celkový počet hodin všech aktivit 504

Kvalitativní hodnocení

- » Vzrostla nabídka aktivit i pravidelných programů.
- » Znásobil se počet dětí i dospělých účastníků.
- » Podařila se vytvořit databáze klientů i zájemců, kteří jsou pravidelně informováni o nabídce našeho centra.

Cíle do budoucnosti

- » Udržení nabídky i kvality aktivit, rozšíření nabídky o přednáškovou činnost – partnerství, manželství, výchova dětí
- » Zapojení se do Národního týdne manželství
- » Oslava pátého výročí centra
- » Realizace pohádkového karnevalu, dne maminek, dne dětí
- » Vytvoření personálního i finančního zázemí

NÁKLADY	V tis. Kč	VÝNOSY	V tis. Kč
Materiálové náklady	60,00	Příjmy za služby	76,00
Energie	0,00	Dotace od státu	111,00
Osobní náklady	209,00	Dotace od samosprávy	30,00
Služby	58,00	Dotace z fondů EU	0,00
Ostatní náklady	2,00	Finanční a věcné dary	112,00
Náklady v roce 2008 celkem	329,00	Ostatní výnosy	0,00
		Výnosy v roce 2008 celkem	329,00



Kontaktní adresa pobočky:

NADĚJĚ o.s., pobočka Česká Třebová, Semanínská 2084, 560 02 Česká Třebová

tel.: 465 539 303

e-mail: ceska.trebova@nadeje.cz

účet: Komerční banka a.s., číslo 8704170207/0100



Viktor Pešek
vedoucí pobočky

Datum založení pobočky: březen 1997

Činnost pobočky je zaměřena na poskytování služeb

- » Terénní sociální práce
- » Správcovská činnost
- » Duchovní a pastorační péče
- » Volnočasové aktivity a podpora vzdělávání



- » Taneční kroužek – pravidelné nacvičování, několik úspěšných veřejných vystoupení
- » Výlety
- » Opět jsme zorganizovali každoroční akci Uklid' svoje sídliště s účastí přes 100 dětí
- » Turnaje ve stolním fotbalu
- » Diskotéky a filmová odpoledne pro děti v klubovně Domu Naděje
- » Přivítali jsme delegaci sociálních pracovníků z partnerských měst (Itálie, Slovensko, Polsko)
- » Vánoční besídka
- » Potravinová pomoc

Kvalitativní hodnocení

- » Zavádění standardů kvality sociální práce do praxe pobočky
- » Komplexnost služby
- » Supervize

Cíle do budoucnosti

- » Stabilizace finančního zabezpečení
- » Stabilizace pracovního týmu
- » Vytvoření skupiny dobrovolníků, rozvoj a stabilizace volnočasových aktivit
- » Prevence kriminality

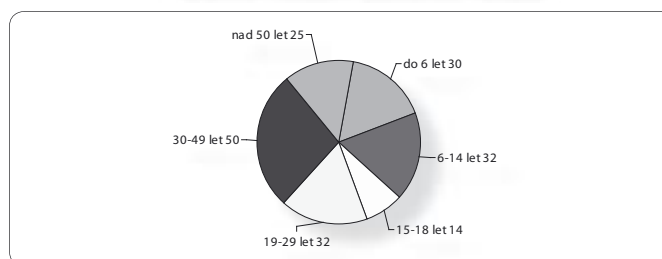
Statistika roku 2008

Počet bytů	67
Počet dospělých	107
Počet dětí	76
Počet pracujících	17
Celkový počet uživatelů v doměch Naděje	183
Další uživatelé	50
Počet zaměstnanců	5
Počet dobrovolníků	3

Činnost pobočky v roce 2008

- » Poskytování sociálních a správcovských služeb
- » Ve spolupráci s organizací Bílý kruh bezpečí jsme uspořádali přednášku a besedu na téma „domácí násilí“
- » Doučování dětí, dětská knihovna

Věkové složení uživatelů služeb



NÁKLADY	V tis. Kč	VÝNOSY	V tis. Kč
Materiálové náklady	53,00	Příjmy za služby	1 200,00
Energie	0,00	Dotace od státu	330,00
Osobní náklady	1 756,00	Dotace od samosprávy	300,00
Služby	36,00	Dotace z fondů EU	0,00
Ostatní náklady	1,00	Finanční a věcné dary	39,00
Náklady v roce 2008 celkem	1 846,00	Ostatní výnosy	4,00
		Výnosy v roce 2008 celkem	1 873,00

Kontaktní adresa pobočky:

NADĚJE o.s., pobočka Zlín, Bratří Sousedíků 349, 760 01 Zlín
tel.: 575 758 131, fax: 575 758 130
e-mail: zlin@nadeje.cz
účet: Česká spořitelna a.s., číslo 35-1400880339/0800

Kontaktní adresa střediska:

Masarykovo nám. 418, 763 12 Vizovice
tel.: 732 143 346
e-mail: vizovice@nadeje.cz

Datum založení střediska: leden 2006



Činnost střediska je zaměřena na poskytování služeb

» Nízkoprahové zařízení pro děti a mládež – ambulantní a terénní služba

Statistický výkaz roku 2008

Počet klientů 171
Denní průměr 21,8
Kumulovaná návštěvnost 5390
Počet intervencí 277
Počet účastníků víkendových akcí 148

Počet zaměstnanců střediska 2

Kvalitativní hodnocení

Pracovníci se věnují vizovickým dětem a mládeži, kteří nemají uspokojivé rodinné zázemí, potýkají se se školní neúspěšností, nebo nedokáží zdravě a bezpečně naplnit svůj volný čas. Činnost střediska svým zaměřením přispívá k prevenci

sociálně patologických jevů v obci. Kladný vliv poskytovaných služeb na vývoj mládeže se projevuje v zlepšení vztahů s vrstevníky, pracovním uplatněním po školní docházce, uspokojivým společenským zázemím.

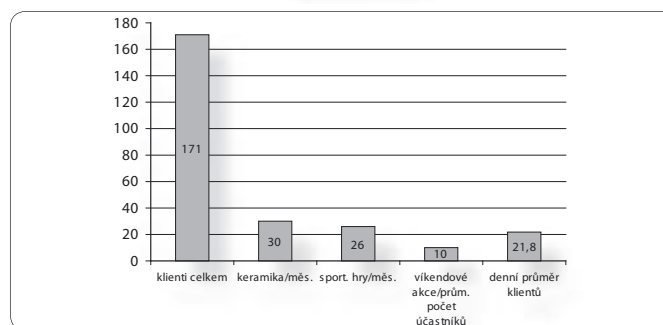


Cíle do budoucnosti

- » Pokračovat ve vzdělávání a supervizi pracovníků
- » Rozvoj terénní práce do Slušovic
- » Oslovení další generace dětí a mládeže



Návštěvnost



NÁKLADY	V tis. Kč	VÝNOSY	V tis. Kč
Materiálové náklady	100,00	Příjmy za služby	0,00
Energie	47,00	Dotace od státu	500,00
Osobní náklady	743,00	Dotace od samosprávy	90,00
Služby	85,00	Dotace z fondů EU	315,00
Ostatní náklady	8,00	Finanční a věcné dary	67,00
Náklady v roce 2008 celkem	983,00	Ostatní výnosy	0,00
		Výnosy v roce 2008 celkem	972,00

Kontaktní adresa pobočky:

NADĚJE o.s., pobočka Zlín, Bratří Sousedíků 349, 760 01 Zlín
 tel.: 575 758 131, fax: 575 758 130
 e-mail: zlin@nadeje.cz
 účet: Česká spořitelna a.s., číslo 1400880339/0800

Kontaktní adresa střediska:

Bratří Sousedíků 349, 760 01 Zlín
 tel.: 577 006 811, fax: 577 006 813
 e-mail: zlin@nadeje.cz

Datum založení střediska: duben 1992



Bc. Kateřina Pivoňková
 ředitelka pobočky

Činnost střediska je zaměřená na poskytování služeb

- » Dům Naděje Zlín – sociálně terapeutické dílny, denní stacionář, chráněné bydlení
- » Středisko Naděje Zlín – sociálně terapeutické dílny


Statistický výkaz roku 2008

Kapacita chráněného bydlení	15
Roční využití kapacity	100%
Průměrný věk uživatelů chráněného bydlení	30
Průměrný denní počet kontaktů sociálně terapeutických dílen a stacionáře	48
Celkový počet uživatelů sociálně terapeutických dílen a stacionáře za rok	52
Průměrný počet zaměstnanců	19

Významné události v roce 2008

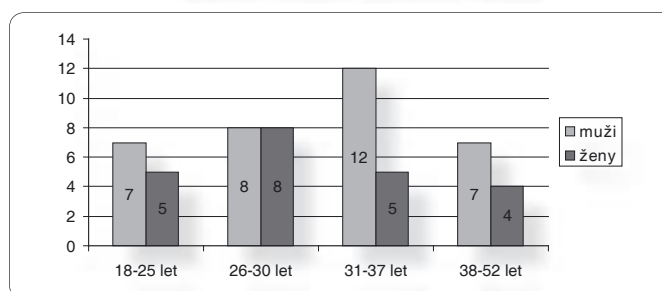
- » Rehabilitační pobyty
- » Organizace Mistrovství Moravy a Slezska v plavání pro sportovce s mentálním postižením
- » Organizace Mistrovství Jižní Moravy ve stolním tenise
- » Prodejní a výstavní akce sociálně terapeutických dílen
- » Canisterapie, účast na kulturní událostech ve městě
- » Rekonstrukce a úpravy interiérů

Kvalitativní hodnocení

Poskytované sociální služby přizpůsobujeme individuálně podle potřeb klientů a podle stupně postižení. Pracovní činnosti v dílnách přibližujeme skutečným podmínkám běžného zaměstnání. Někteří klienti chráněného bydlení se více osamostatňují. Nabízíme fakultativní služby – sportovní tréninky, závody, pobytové zájezdy.

Cíle do blízké budoucnosti

- » Prohloubit a podpořit kompetence pracovníků při individuálním plánování služeb podle skutečných potřeb uživatele
- » Rozšiřovat sortiment nových výrobků dílen se zajištěním jejich odbytu
- » Pokračovat ve vzdělávání a supervizi pracovníků
- » Zvyšovat úroveň prostředí poskytovaných služeb


Věkové složení uživatelů služeb


Kontaktní adresa střediska:

Dům pokojného stáří, Okružní 5550, 760 05 Zlín
 tel.: 575 758 131, fax: 575 758 130
 e-mail: zlin@nadeje.cz
 účet: Česká spořitelna a.s., číslo 35 – 1400880339/0800

Datum založení střediska: září 1998

Činnost je zaměřena na poskytování služeb

- » Domov pro seniory
- » Domov se zvláštním režimem



Činnost a významné události

- » Společné oslavy životních jubileí
- » Pravidelné bohoslužby římskokatolické a evangelické církve
- » Účast na turnaji v pétanque seniorů, výlety
- » Tříměsíční blok muzikoterapií s netradičními hudebními nástroji
- » Den otevřených dveří při příležitosti 10. výročí založení Domu pokojného stáří
- » Vystoupení folklórního souboru Vonička a další kulturní pořady
- » Spolupráce s dobrovolnickým centrem

Kvalitativní hodnocení

- » Kladné hodnocení poskytovaných služeb a vybavení domova veřejností
- » Vzdělávání pracovníků v oblasti standardů kvality sociálních služeb a jejich zavádění do praxe
- » Personální stabilizace týmu pracovníků v přímé péči
- » Úspěšné dokončení projektu z OP RLZ Práce v Naděži
- » Zavedení a rozvoj skupinové supervize

Statistický výkaz roku 2008

Domov pro seniory

Kapacita lůžek 52
 Průměrný věk 82,5
 Obloženost 99%

Domov se zvláštním režimem

Kapacita lůžek 13
 Průměrný věk 83,3
 Obloženost 97,7%

Průměrný počet zaměstnanců v roce 2008 53,2

Cíle do budoucnosti

- » Revize metodik poskytovaných služeb sociální péče
- » Tvorba srozumitelných informačních materiálů pro osoby s komunikačním deficitem
- » Prohloubení odborných metod práce s osobami s demencí (socioterapie, logopedie, fyzioterapie, bazální stimulace)

NÁKLADY	V tis. Kč	VÝNOSY	V tis. Kč
Materiálové náklady	5 587,00	Příjmy za služby	14 677,00
Energie	1 614,00	Dotace od státu	10 743,00
Osobní náklady	19 434,00	Dotace od samosprávy	2 200,00
Služby	2 027,00	Dotace z fondů EU	1 642,00
Ostatní náklady	561,00	Finanční a věcné dary	458,00
Náklady v roce 2008 celkem	29 223,00	Ostatní výnosy	244,00
		Výnosy v roce 2008 celkem	29 964,00

Kontaktní adresa pobočky:

NADĚJE o.s., pobočka Brno, Ptašínského 13, 602 00 Brno
 tel.: 541 422 271, fax: 541 422 288
 e-mail: brno@nadeje.cz
 účet: ČSOB a.s., číslo 382397583/0300

Datum založení pobočky: listopad 1992



*Ing. Jana Seberová
ředitelka pobočky*

Činnost pobočky je zaměřena na poskytování služeb

- » **Dům pokojného stáří Brno-Královo Pole**
 - domov pro seniory
 - denní stacionář
- » **Dům Naděje Brno-Bohunice**
 - domov pro seniory
 - denní stacionář
 - pečovatelská služba a půjčovna zdravotnických a rehabilitačních pomůcek
- » **Dům Naděje Brno-Řečkovice**
 - domov pro seniory
 - denní stacionář
- » **Dům Naděje Brno-Vinohrady**
 - domov se zvláštním režimem
 - denní stacionář
- » **Domácí ošetrovatelská péče na území města Brna** – nestátní zdravotnické zařízení
- » **Interní a geriatrická ordinace v Brně-Králově Poli** – nestátní zdravotnické zařízení
- » **Křesťanská pastorační služba v domovech**



- koslovenské církve husitské ve všech domovech
- » Během března ve všech domovech výroba velikonočních dekorací a barvení kraslic
- » Velikonoční písně v podání křesťanské skupiny E-CORDE v Bohunicích
- » V Řečkovících přednáška o medu spojená s ochutnávkou.
- » Pravidelné koncertování studentů brněnské konzervatoře v Bohunicích
- » V květnu a v prosinci vystoupení zpěváka Jiřího Helána v Řečkovících
- » V Bohunicích přednáška ThDr. Jiřího Lukla na téma Jak vznikla Bible?
- » Letní zahradní slavnosti, posezení s hudbou a opékáním


Události v roce 2008

- » Začátkem roku v Řečkovících taneční vystoupení – Tance první republiky
- » Společné oslavy narozenin s občerstvením a zpěvem ve všech domovech v průběhu celého roku
- » Veselé masopustní bály a karnevaly ve všech domovech
- » Pravidelné bohoslužby Římskokatolické, Evangelické i Čes-



špekáčků pro klienty, jejich rodinné příslušníky, hosty i pro zaměstnance všech domovů

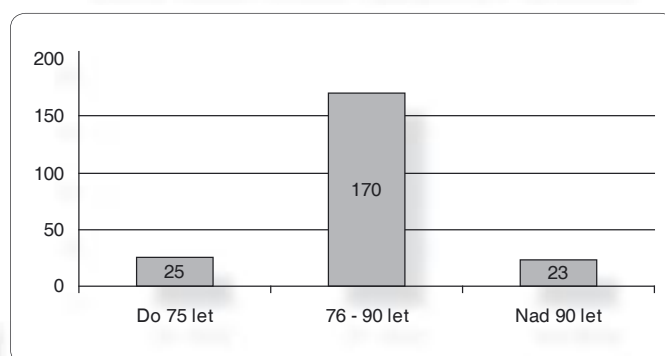
- » Vystoupení cimbálové muziky Sylván v Řečkovicích
- » Výroba dekorativních i užitečných předmětů různými výtvarnými technikami ve všech domovech (např. pletení košíků z novin, batikování, malba na hedvábí, na sklo, découpage, výroba svíček)
- » V červenci výlet klientů domova na Vinohradech do Mariánského údolí, v srpnu výlet klientů domova v Bohunicích do kláštera Rosa Coeli v Dolních Kounicích
- » Účast klientů z Řečkovic na Vavříneckých hodech
- » V průběhu listopadu ve všech domovech Dny otevřených dveří spojené s výstavkou prací klientů a s hudebními vystoupeními
- » Listopadové hudební nešpory v Červeném kostele s benefičním vystoupením pro Naději
- » V domově v Králově Poli výstavka „Šaty dělají člověka“ – ukázky přesných kopií dobového oblečení na loutkách.
- » Prosincové divadelní představení Vysokoškolského katolického hnutí „Veselohra na mostě“ v Králově Poli
- » Vánoční vystoupení hudebního sdružení Felix v domovech v Králově Poli a v Řečkovicích
- » Společné oslavy vánočních svátků a vánoční bohoslužby ve všech domovech



Kvalitativní hodnocení

- » Vzdělávání pracovníků v oblasti standardů kvality sociálních služeb, sociální a ošetrovatelské péče, komunikačních dovedností
- » Úspěšné dokončení rekvalifikačních kurzů pro pracovníky v sociálních službách – paní Marie Kotulánová dokonce obdržela Čestné uznání pro nejlepšího absolventa vzdělávacího kurzu
- » Ocenění pracovnice Pečovatelské služby paní Květuše Konvalinkové v soutěži Homo Auxiliaris 2008
- » Pracovnice Pečovatelské služby paní Marie Kotulánová zvolena Pečovatelkou roku 2008
- » Vytvoření hygienického střediska v rámci Pečovatelské služby Naděje
- » Pořízení zvedacího zařízení pro klienty Domu pokojného stáří Brno-Královo Pole
- » Pořízení nových lůžek pro všechny klienty domovů
- » Nové vybavení ordinace interní a geriatrické lékárny Naděje (nábytek, kuchyňská linka)
- » Nové vybavení stravovacího provozu (elektrická pánev, lednička, fritéza)
- » Dokončení rekonstrukce terasy, vybudování nových skladových prostor, úprava zahrady v Domě Naděje Brno-Řečkovice
- » Rekonstrukce koupelny a pořízení nových kuchyňských linek v Domě Naděje Brno-Bohunice
- » Dokončení třetí etapy výměny oken v Domě Naděje Brno-Vinohrady

Věkové složení klientů v pobytových zařízeních



Statistický výkaz roku 2008

Dům pokojného stáří Brno-Královo Pole

Kapacita klientů	26
Počet klientů	39
Průměrný věk	87

Dům Naděje Brno-Bohunice

Kapacita klientů	27
Počet klientů	64
Průměrný věk	83

Dům Naděje Brno-Řečkovice

Kapacita klientů	31
Počet klientů	63
Průměrný věk	83

Dům Naděje Brno-Vinohrady

Kapacita klientů	30
Počet klientů	52
Průměrný věk	84

Denní stacionáře

Celkový počet klientů	61
Průměrný věk	79

Pečovatelská služba

Počet klientů v domácnostech	218
Věková struktura klientů – do 65 let	186
Věková struktura klientů – nad 65 let	32



Domácí péče

Počet ošetřovaných pacientů	325
Celkový počet návštěv	7 612

Interní a geriatrická ordinace

Počet léčených pacientů	1 010
-------------------------------	-------

Průměrný počet zaměstnanců (přepočtený) 125,02

Cíle do budoucnosti

- » Prohlubování znalostí všech pracovníků v oblasti standardů kvality sociálních služeb



- » Pořízení zvedacích zařízení pro klienty Domů Naděje Brno-Řečkovice a Brno-Bohunice
- » Rekonstrukce a zateplení otevřené terasy v Domě pokojného stáří Brno-Královo Pole
- » Ve spolupráci s městem vybudování zahrady pro klienty v Domě pokojného stáří Brno-Královo Pole
- » Odstranění havarijního stavu oken v Domech Naděje Brno-Bohunice a Brno-Řečkovice
- » Rekonstrukce terasy, položení nové dlažby ve vstupní hale a zakrytí trubek na pokojích klientů v Domě Naděje Brno-Bohunice
- » Stavební úpravy ve stravovacím provozu Naděje
- » Položení zámkové dlažby na zahradě v Domech Naděje Brno-Řečkovice a Brno-Vinohrady
- » Vybudování pergoly na terase a výměna vstupních dveří v Domě Naděje Brno-Vinohrady



NÁKLADY	V tis. Kč	VÝNOSY	V tis. Kč
Materiálové náklady	7 203,00	Příjmy za služby	22 751,00
Energie	2 590,00	Dotace od státu	6 754,00
Osobní náklady	30 402,00	Dotace od samosprávy	13 481,00
Služby	2 491,00	Dotace z fondů EU	0,00
Ostatní náklady	1 996,00	Finanční a věcné dary	698,00
Náklady v roce 2008 celkem	44 682,00	Ostatní výnosy	782,00
		Výnosy v roce 2008 celkem	44 466,00



Ing. Michal Vodák
vedoucí pobočky

Kontaktní adresa pobočky:

NADĚJE o.s., pobočka Vsetín, Kobzáňova 1537, 755 01 Vsetín
tel., fax: 571 415 241
e-mail: kobzanova.vsetin@nadeje.cz
účet: Česká spořitelna a.s., číslo 1410226349/0800

Datum založení pobočky: květen 2002

Kontaktní adresa střediska:

NADĚJE o.s., středisko Rokytnice 327, 755 01 Vsetín
tel., fax: 571 419 361
e-mail: rokytnice.vsetin@nadeje.cz
účet: Česká spořitelna a.s., číslo 1410901359/0800

Činnost pobočky je zaměřená na poskytování služeb

- » Denní stacionář Kobzáňova: denní péče o lidi s mentálním a kombinovaným postižením, péče o uživatele ve věku od 3 let
- » Denní stacionář Rokytnice: denní péče o mládež a dospělé lidi s mentálním, tělesným a kombinovaným postižením, péče o uživatele ve věku od 15 let
- » Osobní asistence – osobní asistence pro 2 uživatele v jejich přirozeném prostředí

Akce a události v roce 2008

- » Prodejní výstava výrobků uživatelů s mediální prezentací
- » Zahradní slavnost a akce Noc v Naději
- » Prezentace organizace na akci Den bez bariér
- » Vánoční besídka s vystoupením žáků ZUŠ
- » Slavnostní předání Poděkování starostky Města Vsetína za činnost organizace
- » Slavnostní předání šeku od společnosti Ahold za účasti hejtmana Zlínského kraje
- » Výstava – Výtvarné putování po Valašsku
- » Vynášení Moreny
- » Samostatná prodejní výstava – Já, ty, my a vy všichni
- » Řemeslný jarmark a Den otevřených dveří v rámci oslav 700 let Města Vsetína
- » Společenský večer – Veselé vsetínské vozíčky
- » Dva dobrovolníci pobočky získali cenu Křesadlo

Osobní asistence

- » V roce 2008 byla služba osobní asistence poskytována dvě-

ma uživatelům v okrese Vsetín. Oběma uživatelům byla tato služba poskytnuta v jejich přirozeném prostředí, v rozsahu průměrně 305 hodin měsíčně

Kvantitativní hodnocení

Kapacita DS Kobzáňova 22 uživatelů
Průměrný věk uživatelů 9,4 let

Kapacita DS Rokytnice 20 uživatelů
Průměrný věk uživatelů 28 let

Kapacita osobní asistence v Rokytnici 2 uživatelé
Průměrný věk uživatelů 54 let

Kvalitativní hodnocení

- » Podařilo se stabilizovat službu osobní asistence
- » Bylo zkvalitněno prostředí I. oddělení DS Kobzáňova
- » Zapojení do komunitního plánování sociálních služeb
- » Byla systematizována podpora nezávislého odborníka pro tým přímé péče
- » Pro uživatele byly zavedeny nové programy
- » Započala revize metodik poskytovaných služeb

Cíle do budoucnosti

- » Započít realizaci záměru prostorového a koncepčního sjednocení obou stacionářů
- » Realizovat projekt Rokem krok za krokem (kulturně společenské a PR akce)
- » Započítí procesy strukturovaného strategického plánování v oblasti udržitelnosti a rozvoje služeb

NÁKLADY	V tis. Kč	VÝNOSY	V tis. Kč
Materiálové náklady	1 466,00	Příjmy za služby	971,00
Energie	343,00	Dotace od státu	2 479,00
Osobní náklady	4 234,00	Dotace od samosprávy	2 290,00
Služby	1 102,00	Dotace z fondů EU	0,00
Ostatní náklady	236,00	Finanční a věcné dary	1 544,00
Náklady v roce 2008 celkem	7 381,00	Ostatní výnosy	21,00
		Výnosy v roce 2008 celkem	7 305,00



Kontaktní adresa pobočky:

NADĚJE o.s., pobočka Otrokovice, Wolkerova 1274, 765 02 Otrokovice

tel.: 577 112 983, fax: 577 112 982

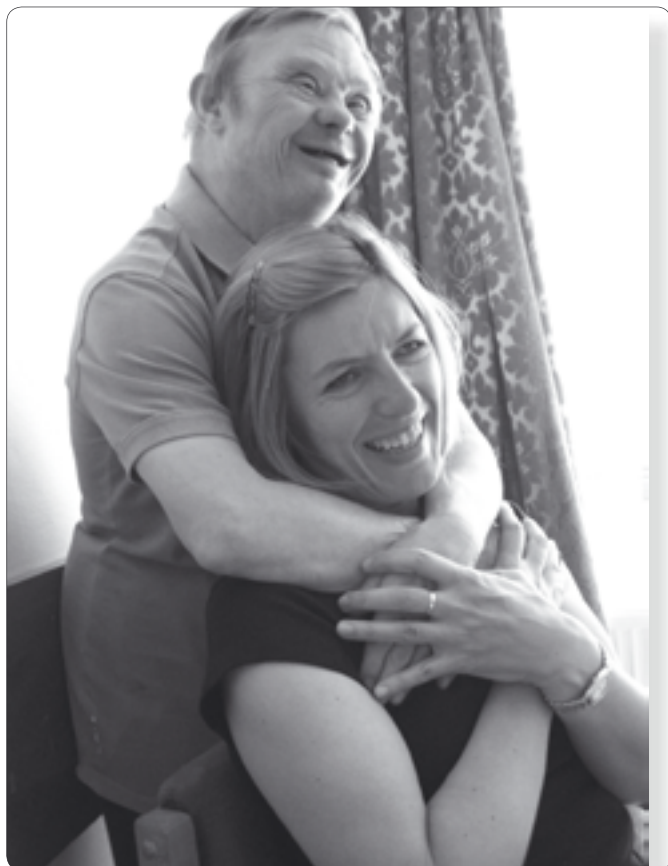
e-mail: otrokovice@nadeje.cz

účet: Česká spořitelna a.s., číslo 1404621369/0800

Datum založení pobočky: leden 1993



Bc. Pavel Polák
oblastní ředitel



Činnost pobočky je zaměřena na poskytování služeb

- » Domov pro osoby se zdravotním postižením
- » Týdenní stacionář
- » Denní stacionář
- » Sociálně terapeutická dílna
- » Chráněné bydlení

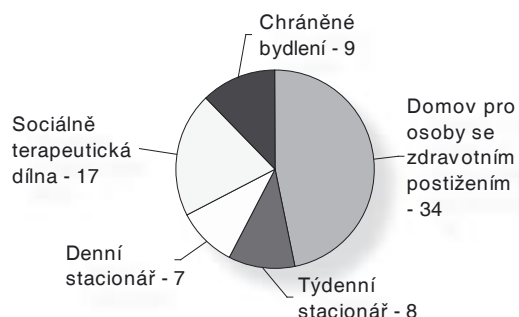
Akce a události v roce 2008

- » Velikonoční jarmark
- » Pódiové skladby Zlín Novesta – vystoupení uživatelů
- » Májová veselice – Otrokovická Beseda
- » Rekreační pobyt Jeseníky, Ramzová
- » Umíte to jako my? – den otevřených dveří pobočky
- » Zahradní slavnost
- » Rekreační pobyt Třeboň
- » Jiřinkový bál – Otrokovická Beseda
- » Lázeňský pobyt v Teplicích nad Bečvou
- » Vánoční jarmark

Kvalitativní hodnocení

- » Pobočka prošla v roce 2008 několika personálními změnami (účelem těchto změn bylo zefektivnit a zkvalitnit přímou péči v rámci všech služeb pobočky)
- » Došlo k posílení personální základny přímé péče a novému členění z hlediska struktury řízení
- » Byl zaveden stabilní systém podpory externích nezávislých odborníků pro přímou péči
- » Byla započata práce na revizi metodik
- » Proběhla příprava nového systému individuálního plánování služeb
- » Došlo k rozšíření kapacity sociálně terapeutické dílny na 17 uživatelů
- » Na podzim započala příprava projektu Café Naděje – nového projektu sociálně-terapeutické dílny
- » Oblastní ředitel se účastnil procesu komunitního plánování sociálních služeb v Mikroregionu Otrokovicko (v rámci řídicí skupiny i pracovních skupin) a také pracovní skupiny v rámci přípravy Střednědobého plánu rozvoje sociálních služeb ve Zlínském kraji

Kvantitativní hodnocení – kapacity služeb



- » Proběhla úprava venkovních prostor areálu – položení chodníků
- » Byla realizována oprava střechy
- » Pro personál bylo vytvořeno nové zázemí (šatny, kanceláře)
- » Práce na rozvoji a stabilizaci týmu a rozvoji organizační kultury organizace
- » Započetí procesu strukturovaného strategického plánování v oblasti udržitelnosti a rozvoje služeb pobočky


Průměrný věk uživatelů jednotlivých služeb

Domov pro osoby se zdravotním postižením	29,2 let
Týdenní stacionář	37 let
Denní stacionář	30,9 let
Sociálně terapeutické dílny	28,6 let
Chráněné bydlení	30,7 let

Cíle do budoucnosti

- » Počátek realizace projektu Café Naděje, projektu pracovní sociální rehabilitace lidí s mentálním a kombinovaným postižením formou tréninkové kavárny
- » Rozšíření kapacity chráněného bydlení
- » Rozšíření kapacity sociálně terapeutické dílny
- » Dokončení revize metodik
- » Vytvoření nových pozic terapeutických pracovníků
- » Transformace denního stacionáře
- » Přístavba skladovacích prostor



NÁKLADY	V tis. Kč	VÝNOSY	V tis. Kč
Materiálové náklady	1 927,00	Příjmy za služby	7 553,00
Energie	1 172,00	Dotace od státu	7 118,00
Osobní náklady	11 512,00	Dotace od samosprávy	675,00
Služby	1 054,00	Dotace z fondů EU	0,00
Ostatní náklady	1 812,00	Finanční a věcné dary	624,00
Náklady v roce 2008 celkem	17 477,00	Ostatní výnosy	153,00
		Výnosy v roce 2008 celkem	16 123,00

**Kontaktní adresa pobočky:**

NADĚJE o.s., pobočka Plzeň, Železniční 36, 326 00 Plzeň
tel.: 377 443 977, 377 456 912, fax: 377 443 977
e-mail: plzen@nadeje.cz
účet: ČSOB a.s., číslo 174914128/0300

Datum založení pobočky: listopad 1998



Daniel Svoboda B.Th.
oblastní ředitel

Činnost pobočky je zaměřena na poskytování služeb

- » Azylové domy – azylový dům pro ženy
- » Sociálně aktivizační služby pro rodiny s dětmi
- » Nízkoprahová zařízení pro děti a mládež

**Další služby**

- » Náhradní ubytování pro potřeby Magistrátu města Plzně
- » Předškolní klub pro děti v rámci sociálně aktivizační služby pro rodiny s dětmi
- » Potravinová a materiální pomoc nevládním organizacím, rodinám i jednotlivcům

Statistický výkaz roku 2008

Počet lůžek v azylovém domě pro ženy 14
Lůžkodny 1615
Počet místností pro náhradní ubytování 15
Ubytováno rodin 14 (71 osob)
Počet dětí v předškolním klubu 12
Počet dětí v aktivitách nízkoprahového zařízení 87
Uživatelům sociálních služeb a dalším charitativním organizacím věcné dary a potraviny za 349 tis. Kč.
Počet zaměstnanců pobočky 12

Významná událost v roce 2008

- » 10 let pobočky
- » Letní zotavovací akce pro děti v Blatné v Krušných horách

» Dokončení realizace projektu „Azylový dům Naděje“ v dubnu 2008. Akce financovala sociální službu azylové domy, která se v pobočce Plzeň realizuje od roku 2005. Finanční prostředky byly získány ze strukturálních fondů EU v rámci SROP – Sociální integrace v Plzeňském kraji.

Události roku

V roce 2008 si pobočka připomněla desáté výročí svého založení. Činnost Naděje byla v Plzni zahájena v listopadu roku 1998, poté, co se pro ni Magistrát města Plzně rozhodl na základě výběrového řízení. Kulaté výročí si pracovníci plzeňské pobočky spolu s uživateli sociálních služeb připomněli několika akcemi. Jednou z nich byl dětský den, který proběhl v říjnu, a který navštívilo přes 50 dětí. Pro děti bylo připraveno množství her, soutěží a též vydatné občerstvení. Další akcí, která připomněla desáté výročí, byla instalace prodejního stánku v plzeňských Smetanových sadech. Po tři dny si mohli Plzeňané kupovat produkty, které vyrobily děti v nízkoprahovém klubu a ženy v azylovém domě. Nejdůležitější akcí, která v rámci desátého výročí proběhla, byla prezentace činnosti Naděje v Mázhauzu plzeňské radnice. Po dobu 14 dnů si mohli návštěvníci plzeňské radnice prohlédnout fotografie a informační materiály, které mapovaly a popisovaly činnost plzeňské Naděje od založení v roce 1998 až do dnešní doby.



NÁKLADY	V tis. Kč	VÝNOSY	V tis. Kč
Materiálové náklady	1 554,00	Příjmy za služby	626,00
Energie	580,00	Dotace od státu	1 237,00
Osobní náklady	2 473,00	Dotace od samosprávy	1 440,00
Služby	276,00	Dotace z fondů EU	286,00
Ostatní náklady	118,00	Finanční a věcné dary	1 404,00
Náklady v roce 2008 celkem	5 001,00	Ostatní výnosy	70,00
		Výnosy v roce 2008 celkem	5 063,00



Ing. Petr Hladík
vedoucí pobočky

Kontaktní adresa pobočky:

NADĚJE o.s., pobočka Písek, Nábřeží 1. máje 1401, 397 01 Písek
tel.: 382 210 117
e-mail: pisek@nadeje.cz
účet: ČSOB a.s., číslo 174912106/0300

Datum založení pobočky: říjen 2001

Činnost pobočky je zaměřena na poskytování služeb

- » Terénní služby
- » Sociálně aktivizační služby pro rodiny s dětmi
- » Nízkoprahová zařízení pro děti a mládež

Statistický výkaz roku 2008

	Svatoplukova	Purkratice	Nábřeží
Počet kontaktů s klientem	1722	886	4553
Děti	575	257	4081
Dospělí	1147	629	472
Průměrný počet zaměstnanců	3	5	5

Seznam středisek provozovaných v roce 2008

- » Středisko Svatoplukova
- » Středisko Purkratice
- » Středisko Komunitní centrum Nábřeží

Události v roce 2008

- » V únoru se podařilo zorganizovat přátelský zápas v sálové kopané, mezi NZDM Naděje v Písku a NZDM občanského sdružení Verdan z Tábora.
- » V březnu proběhl maškarní bál a děti z NZDM se zúčastnily taneční přehlídky Rytmus ve Strakonících.
- » V dubnu proběhla výstava na téma Naše cesty – Amare droma včetně vernisáže na Den Romů. Děti v Purkraticích oslavily konec dubna pálením čarodějnice a dětským odpolednem.
- » Na Nábřeží byl slaven Den dětí jako již tradičně v sídlišti Portyč. Velký přínos vidíme v zapojení všech dětí ze sídliště bez ohledu na to, z jakých jsou rodin.
- » V létě proběhl letní tábor pro maminky s dětmi, tato forma tábora se velmi osvědčila, maminky byly nadšené ze změny a všichni si týden v Kovářově u Lipna moc užili.
- » Všechna střediska se podílela na přípravě Evropského dne bez aut a i tato akce se setkala s velkým ohlasem u veřejnosti.

- » Po celý rok se uskutečnila řada výletů a poznávacích akcí v přírodě i ve městě, společných akcí pro všechna střediska v Purkraticích a na konci roku bylo vše završeno oblíbenou Vánoční besídkou, na které mohli všichni předvést, že něco dovedou.

Cíle do blízké budoucnosti

- » Ve spolupráci s Prácheňským muzeem zrealizovat výstavu o Romech na Písecku a oslavit Den Romů. Rozšířit činnost Komunitního centra Nábřeží o další dvě místnosti v prvním patře domu (rekonstrukce proběhne na začátku roku 2009). Dále bude pokračovat osvěta v oblasti prvence zadluženosti rodin.



Kvalitativní hodnocení

V roce 2008 se dařilo naplňovat stanovené cíle ve všech střediscích pobočky. Ve střediscích Svatoplukova a Purkratice došlo v průběhu roku k personálním změnám. Dále byl proti předchozím rokům velký pohyb uživatelů služeb mezi středisky Svatoplukova a Purkratice, některé rodiny opustily střediska a jiné se zase přistěhovaly, což se obvykle odrazilo na poklesu kontaktů s dětmi a na druhou stranu zvýšením intervencí v rodinách. Zde bylo nutno řešit řadu palčivých otázek, zejména ve vztahu k zadluženosti a možnostem opětovného začlenění do společnosti. Středisko Nábřeží zaznamenalo v terénním programu zvýšení počtu zájemců zejména o dluhové poradenství a v NZDM došlo k navýšení počtu dětí, které se připravují do školy.

NÁKLADY	V tis. Kč	VÝNOSY	V tis. Kč
Materiálové náklady	101,00	Příjmy za služby	8,00
Energie	97,00	Dotace od státu	1 217,00
Osobní náklady	3 033,00	Dotace od samosprávy	2 241,00
Služby	235,00	Dotace z fondů EU	49,00
Ostatní náklady	59,00	Finanční a věcné dary	19,00
Náklady v roce 2008 celkem	3 525,00	Ostatní výnosy	32,00
		Výnosy v roce 2008 celkem	3 566,00

**Kontaktní adresa pobočky:**

NADĚJE o.s., pobočka Plzeň, Železniční 36, 326 00 Plzeň
tel.: 377 443 977, 377 456 912, fax: 377 443 977
e-mail: plzen@nadeje.cz
účet: ČSOB a.s., číslo 174914128/0300

Kontaktní adresa střediska:

U Radnice 817, 340 22 Nýrsko
tel.: 376 571 243
e-mail: nyrsko@nadeje.cz

Datum založení střediska: listopad 1998



*Bohumil Najbert
vedoucí střediska*

**Významné události v roce 2008**

- » Pro zájemce probíhalo vzdělávání, vyučování a pastorační péče
- » Potřebným byla poskytnuta domácí péče, poradenství a ošacení
- » Probíhalo promítání videopořadů, poslech audio pořadů a čtení knih
- » Víkendové akce
- » Letní tábor

Cíle do budoucnosti

- » Získat a proškolit další dobrovolníky
- » Získat dárcce a sponzory
- » Zviditelnit nabízené služby
- » Získat vhodné prostory pro poskytování služeb

Činnost střediska je zaměřena na poskytování služeb

- » Práce s dětmi (klubová činnost, výlety, víkendové akce, letní tábory)
- » Vzdělávací centrum, kurzy, pastorační péče, vyučování
- » Misijní program (evangelizace, duchovní péče, prodej křesťanské literatury)
- » Kulturní služby (videoklub, čítárna)

Statistický výkaz roku 2008

Počet dětí zapojených do aktivit 32
Děti do 10 let 13
Děti nad 10 let 19
Výlety 1x měsíčně

Průměrný počet zaměstnanců 1
Počet dobrovolníků 5



NÁKLADY	V tis. Kč	VÝNOSY	V tis. Kč
Materiálové náklady	0,00	Příjmy za služby	0,00
Energie	0,00	Dotace od státu	0,00
Osobní náklady	13,00	Dotace od samosprávy	0,00
Služby	0,00	Dotace z fondů EU	0,00
Ostatní náklady	0,00	Finanční a věcné dary	0,00
Náklady v roce 2008 celkem	13,00	Ostatní výnosy	0,00
		Výnosy v roce 2008 celkem	0,00



Jan Vaněček
oblastní ředitel

Kontaktní adresa pobočky:

NADĚJE o.s., pobočka Jablonec nad Nisou
Emilie Floriánové 8, 466 01 Jablonec nad Nisou
tel., fax: 483 356 219, e-mail: jablonec@nadeje.cz
účet: ČSOB a.s., číslo 1805381773/0300

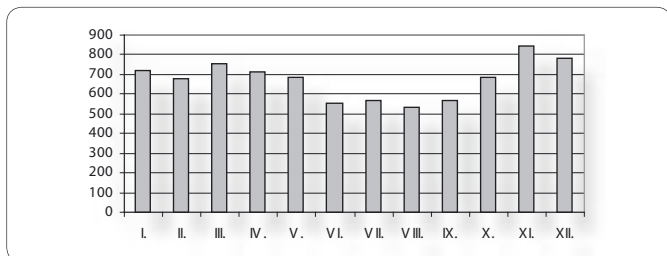
Datum založení pobočky: leden 1999

Činnost pobočky je zaměřena na poskytování služeb

- » Odborné sociální poradenství
- » Terénní program – streetwork
- » Nízkoprahové denní centrum
- » Noclehárna (muži i ženy)
- » Azylový dům (muži i ženy)

Statistický výkaz roku 2008

Počet klientů nízkoprahového denního centra	174
Počet ubytovaných klientů	156
Průměrný denní počet klientů v denním centru	18
Průměrný denní počet ubytovaných	20
Počet poskytnutých noclehů	7292
Počet nasycených v nízkoprahovém denním centru	6912

Poskytnuté noclehy v jednotlivých měsících roku 2008


Počet zaměstnanců pobočky v roce 2008 9

Významné události v roce 2008

- » Desáté výročí pobočky Jablonec nad Nisou
- » Obnova vybavení z grantu Výboru dobré vůle – Nadace Olgy Havlové a Města Jablonec n. N.
- » Aktivní zapojení do komunitního plánování ve městě
- » Byla využívána spolupráce s psychologem při poskytování služeb uživatelům


Kvalitativní hodnocení

Činnost pobočky zahrnuje komplexní integrační program s návazností jednotlivých služeb. Je rozvíjen systém vzdělávání zaměstnanců a supervize. Důraz je kladen na neustálé zvyšování kvality poskytovaných služeb.

Cíle do budoucnosti

- » Rozšíření a stabilizace poradenských služeb v prostorách „Spolkového domu“
- » Rozvoj vzdělávacích aktivit pro pracovníky v přímé péči
- » Ověření metodik sociální práce v praxi a jejich aktualizace
- » Nalezení a zajištění návazných služeb a pracovních příležitostí pro uživatele našich služeb



NÁKLADY	V tis. Kč	VÝNOSY	V tis. Kč
Materiálové náklady	668,00	Příjmy za služby	324,00
Energie	331,00	Dotace od státu	3 082,00
Osobní náklady	3 032,00	Dotace od samosprávy	575,00
Služby	275,00	Dotace z fondů EU	0,00
Ostatní náklady	101,00	Finanční a věcné dary	456,00
Náklady v roce 2008 celkem	4 407,00	Ostatní výnosy	4,00
		Výnosy v roce 2008 celkem	4 441,00



Kontaktní adresa pobočky:

NADĚJE o.s., pobočka Mladá Boleslav, Štyrsova 918, 293 01 Mladá Boleslav
tel., fax: 326 734 940
e-mail: mlada.boleslav@nadeje.cz
účet: ČSOB a.s., číslo 74336543/0300

Datum založení pobočky: září 1999

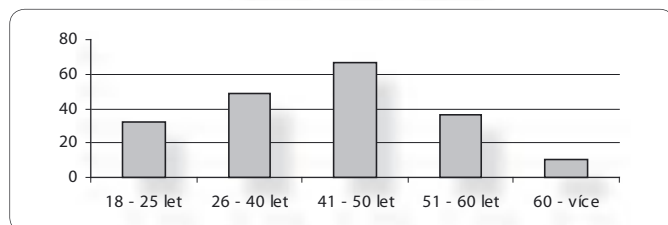
Ivona Horáková
vedoucí pobočky



Činnost pobočky je zaměřena na poskytování služeb

- » Nízkoprahové denní centrum
- » Noclehárna (muži i ženy)
- » Terénní program – streetwork

Věkové složení klientů



Statistický výkaz roku 2008

Počet klientů nízkoprahového denního centra	177
Počet klientů noclehárny	217
Počet klientů terénního programu	168
Průměrný denní počet klientů v denním centru	18
Průměrný denní počet ubytovaných	10
Počet poskytnutých noclehů	3561
Počet nasycených v nízkoprahovém denním centru	5844
Počet zaměstnanců pobočky v roce 2008	8

Významné události v roce 2008

- » Aktivní zapojení do komunitního plánování ve městě
- » Organizace přednášek, besed a exkurzí pro studenty středních škol
- » Realizace koncertů a přednášek pro uživatele služeb
- » Vánoční program pro klienty pobočky

Kvalitativní hodnocení

Činnost pobočky zahrnuje komplexní integrační program s návazností jednotlivých služeb.

Je rozvíjen systém vzdělávání zaměstnanců a supervize. Důraz je kladen na neustálé zvyšování kvality poskytovaných služeb.

Cíle do budoucnosti

- » Rozvoj vzdělávacích aktivit pro pracovníky v přímé péči
- » Ověření metodik sociální práce v praxi a jejich aktualizace
- » Nalezení a zajištění návazných služeb a pracovních příležitostí pro uživatele našich služeb



NÁKLADY	V tis. Kč	VÝNOSY	V tis. Kč
Materiálové náklady	225,00	Příjmy za služby	121,00
Energie	209,00	Dotace od státu	1 910,00
Osobní náklady	2 233,00	Dotace od samosprávy	686,00
Služby	183,00	Dotace z fondů EU	0,00
Ostatní náklady	25,00	Finanční a věcné dary	80,00
Náklady v roce 2008 celkem	2 875,00	Ostatní výnosy	6,00
		Výnosy v roce 2008 celkem	2 803,00



Aleš Slaviček
vedoucí pobočky

Kontaktní adresa pobočky:

NADĚJE o.s., pobočka Litoměřice, Želetická 2187/11, 412 01 Litoměřice
tel.: 416 797 511

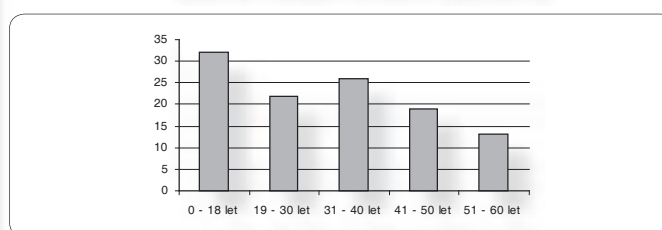
e-mail: litomerice@nadeje.cz

účet: ČSOB a.s., číslo 186225637/0300

Datum založení pobočky: říjen 2003



» Úspěšná spolupráce s psychologem při poskytování služeb uživatelům

Věkové složení klientů ubytovny

Činnost pobočky je zaměřena na poskytování služeb

- » Azylový dům pro ženy
- » Terénní program v ubytovně pro těžko přizpůsobivé a sociálně potřebné občany
- » Nízkoprahové zařízení pro děti a mládež – Klub ARCHA

Statistický výkaz roku 2008

Počet klientek azylového domu	43
Počet klientů terénního programu včetně dětí	68
Počet klientů Klubu ARCHA	32
Kapacita azylového domu	18
Kapacita ubytovny	60
Průměrný denní počet ubytovaných v azylovém domě ...	12
Průměrný denní počet ubytovaných v ubytovně	35
Počet poskytnutých noclehů v azylovém domě	5840
 Počet zaměstnanců pobočky	 9

Významné události v roce 2008

- » Úspěšné dokončení jednání s místní správou o rozvoji služeb v regionu
- » Zahájena spolupráce s Českou federací potravinových bank

Kvalitativní hodnocení

Činnost pobočky zahrnuje komplexní integrační program s návazností jednotlivých služeb. Je rozvíjen systém vzdělávání zaměstnanců a supervize. Důraz je kladen na neustálé zvyšování kvality poskytovaných služeb.

Cíle do budoucnosti

- » Zahájení činnosti návazných služeb pro uživatele našich služeb
- » Registrování a zahájení činnosti nových potřebných služeb v Litoměřicích
- » Rozvoj vzdělávacích aktivit pro pracovníky v přímé péči
- » Ověření metodik sociální práce v praxi a jejich aktualizace



NÁKLADY	V tis. Kč	VÝNOSY	V tis. Kč
Materiálové náklady	190,00	Příjmy za služby	290,00
Energie	1,00	Dotace od státu	1 500,00
Osobní náklady	2 694,00	Dotace od samosprávy	1 237,00
Služby	262,00	Dotace z fondů EU	0,00
Ostatní náklady	117,00	Finanční a věcné dary	196,00
Náklady v roce 2008 celkem	3 264,00	Ostatní výnosy	6,00
		Výnosy v roce 2008 celkem	3 229,00



Kontaktní adresa pobočky:

NADĚJE o.s., pobočka Roudnice nad Labem
Sladkovského nám. 1365, 413 01 Roudnice nad Labem
tel.: 416 837 233, e-mail: roudnice@nadeje.cz
účet: ČSOB a.s., číslo 206319025/0300



Mgr. Miroslav Franc
vedoucí pobočky

Datum založení pobočky: duben 2006

Činnost pobočky je zaměřena na poskytování služeb

» Terénní program v ubytovně pro těžko přizpůsobivé a sociálně potřebné občany

Statistický výkaz roku 2008

Počet klientů terénního programu včetně dětí 33
Počet kontaktů 7498
Průměrný denní počet kontaktů 20
Počet intervencí 1263

Počet zaměstnanců pobočky v roce 2008 7



Významné události v roce 2008

» Zahájení spolupráce s odborem pro sociální začleňování při Úřadu vlády ČR
» Zapojení do komunitního plánování regionu

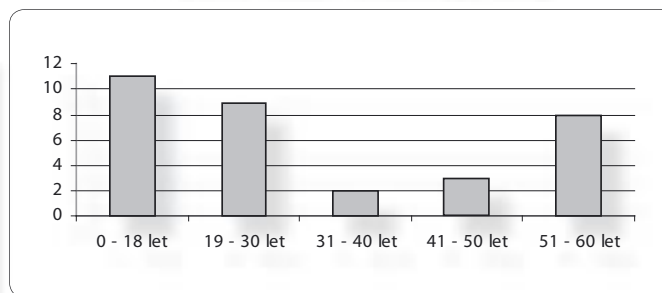
Kvalitativní hodnocení

V pobočce je rozvíjen systém vzdělávání zaměstnanců a supervize. Důraz je kladen na neustálé zvyšování kvality poskytovaných služeb.

Cíle do budoucnosti

» Udržení poskytovaných služeb v současném rozsahu
» Rozvoj terénních služeb v dalších potřebných lokalitách regionu
» Nalezení a zajištění návazných služeb a pracovních příležitostí pro uživatele našich služeb
» Ověření metodik sociální práce v praxi a jejich aktualizace

Věkové složení klientů ubytovny



NÁKLADY	V tis. Kč	VÝNOSY	V tis. Kč
Materiálové náklady	225,00	Příjmy za služby	121,00
Energie	209,00	Dotace od státu	1 910,00
Osobní náklady	2 233,00	Dotace od samosprávy	686,00
Služby	183,00	Dotace z fondů EU	0,00
Ostatní náklady	25,00	Finanční a věcné dary	80,00
Náklady v roce 2008 celkem	2 875,00	Ostatní výnosy	6,00
		Výnosy v roce 2008 celkem	2 803,00

Kontaktní adresa:

NADĚJE o.s., vedoucí vzdělávání
 K Brance 11/19e, 155 00 Praha 5
 tel.: 222 521 110, 739 217 063
 e-mail: vzdelavani@nadeje.cz
 web: <http://www.nadeje.cz/index.php?q=node/25>

Kvalifikační kurz pro pracovníky v sociálních službách

V roce 2008 bylo vzdělávání zaměřeno především na pracovníky v sociálních službách, zvláště na ty, kteří nemají potřebnou kvalifikaci pro výkon profese pracovníka v sociálních službách stanovenou zákonem č. 108/2006 Sb., o sociálních službách. Proběhly první dva cykly kvalifikačního kurzu pro integrační program, který v průběhu prvního pololetí úspěšně absolvovalo 40 pracovníků z Naděje i z jiných organizací.

Konference Nedašov

V loňském roce se konal druhý ročník dvoudenní mezinárodní Konference Nedašov 2008, s podtitulem Péče o seniory v zařízeních sociálních služeb. Konference proběhla ve dnech 23.–24. září 2008 a navázala na úspěšný pilotní projekt Konference Nedašov 2007 – Ošetřovatelská péče s mezinárodní účastí. Cílem je zvyšovat odborné znalosti a dovednosti zdravotních sester a ošetřovatelek s ohledem na specifické potřeby seniorů, kteří využívají sociálních služeb. Konference byla zařazena do kreditního systému celoživotního vzdělávání sester a akreditována Českou asociací sester. Zazněly příspěvky na téma: imobilizační syndrom, supervize jako pomoc pro ošetřující personál, paliativní péče ve zdravotním systému ČR apod. Konference se zúčastnilo 40 zaměstnanců Naděje a dalších organizací.

**Podpora Nadace Taťány Kuchařové**

Za finanční podpory Nadace Taťány Kuchařové – Krása pomoci byl vydán sborník příspěvků z Konference Nedašov 2008 v celkovém nákladu 140 ks, který slouží jako odborný text účastníkům Konference, ale i ostatním zaměstnancům Naděje. Elektronická verze sborníku je ke stažení na webových stránkách Naděje.

Misijní seminář

Na podzim roku 2008 byl také tradiční seminář s misijní tematikou, který se tentokrát konal v Litoměřicích. Zúčastnilo se ho 66 pracovníků Naděje a rodinných příslušníků, hlavním přednášejícím byl Ing. Daniel Fajfr, M.Th., a hlavními tématy, která na semináři zazněla, byla: praktické křesťanství na pracovišti a svědectví v rozhovoru s klientem.

Akreditace

Naděje jako vzdělávací instituce akreditovaná MPSV v listopadu 2007 získala v dubnu 2008 akreditaci pro další vzdělávací modul, a to Kvalita v sociálních službách v rozsahu 16 vyučovacích hodin. Vedle dvou kvalifikačních kurzů pro pracovníky v sociálních službách je to již třetí akreditovaný vzdělávací program, který Naděje nabízí svým zaměstnancům, ale i pracovníkům dalších organizací.

Ostatní vzdělávací akce

Kromě výše uvedených proběhly v rámci projektu Andragogika – profesní vzdělávání další vzdělávací akce, např. Jednotný vizuální styl, Kvalita v sociálních službách a další školení a semináře uspořádané jednotlivými pobočkami Naděje. Na konci roku 2008 se konalo pravidelné setkání kontaktních pracovníků pro vzdělávání, na kterém byly formulovány požadavky na vzdělávání pro rok 2009, včetně potřeby vytvoření uceleného systému vzdělávání, potřeby akreditace dalších modulů a potřeby vytvoření nové metodiky vzdělávání.



Naděje má od vlastního vzniku ve svém poslání akcent na celou osobnost člověka, na jeho tělesné, duševní i duchovní vnímání. Poskytování sociálních a zdravotně-sociálních služeb i zdravotní péče naplňují podporu v tělesné a duševní oblasti, na duchovní potřeby se zaměřuje misijní program. Misii chápeme ne jako vnucování názorů nebo idejí, ale zvěstování radostné zprávy o Bohu a Ježíši Kristu. Svě poslání chápeme ve smyslu textu z evangelia podle Matouše: *Hladověl jsem, a dali jste mi jíst, žíznil jsem, a dali jste mi pít, byl jsem na cestách, a ujali jste se mne, byl jsem nahý, a oblékli jste mě, byl jsem nemocen, a navštívili jste mě, byl jsem ve vězení, a přišli jste za mnou.*

Křesťanská pastorační péče a misijní služba je součástí práce ve všech pobočkách. Je velmi rozmanitá a závisí vždy na konkrétních podmínkách. Podle přání klientů zveme duchovní z různých církví a umožňujeme jim osobní pastorační i pořádání mší, bohoslužeb a biblických hodin přímo v našich střediscích. Klienti se mohou sami aktivně zapojovat do liturgických činností, společného zpěvu, modliteb, čtení z Bible. Duchovní také navštěvují imobilní klienty, kteří se bohoslužby nemohou přímo účastnit, na jejich pokojích, aby mohli využít nabídky svátosti smíření, svátého přijímání a v případech potřeby jim duchovní udělí i svátost pomazání nemocných. Významnou událostí bylo slavnostní otevření kaple s ekumenickou bohoslužbou v Domě pokojného stáří ve Zlíně.

Klienty podporujeme v udržování pravidelného kontaktu s jejich sborem nebo farností. Seniorům umožňujeme dopravu a podle potřeby doprovod do kostela, mladým zase návštěvy křesťanských klubů mládeže.

Nezapomínáme ani na zaměstnance. Již při výběrovém řízení je seznamujeme s tím, že se od nich požaduje, aby akceptovali duchovní potřeby klientů, pravidelnou součástí pracovních porad a supervizních sezení jsou rozhovory o etických otázkách sociální práce i o otázkách víry. Na některých pracovištích bývá pravidelné zahájení práce biblickým čtením, modlitbou, společným zpěvem. Všichni spolupracovníci se nepokládají za křesťany, proto se je snažíme motivovat k naplňování poslání Naděje prostřednictvím vztahu k uživatelům a osobního přístupu při poskytování služby.

Významnou motivací jsou pravidelná každoroční setkání zaměstnanců ve formě dvoudenního misijního semináře. V uplynulém roce jsme se sešli v říjnu v Litoměřicích. Lektorem byl kazatel Ing. Daniel Fajfr M.Th. Tématem bylo Praktické křesťanství na pracovišti. Seminář byl jako obvykle společný pro všechny přítomné, aktivitu účastníků vyžadovaly workshopy v menších pracovních skupinách. Účast se stala povzbuzením ke každodenní práci. Rekordní počet zájemců o misijní seminář svědčí o zvyšujícím se zájmu o misijní zaměření.



Naděje cíleně vyhledává partnerství na všech úrovních se záměrem dosažení účinné pomoci a podpory lidem, kteří ji potřebují. Účastní se partnerských vztahů v místech, ve kterých působí, ale také v regionálních a národních sítích až po evropskou účast. Je členem České rady humanitárních organizací, vedoucí pracovníci jsou aktivní v jejich krajských radách, pracuje ve spolku poskytovatelů sociálních služeb SKOK, v České Alzheimerovské společnosti, v České asociaci pečovatelské služby, v Českém hnutí speciálních olympiád, ve Vězeňské duchovenské péči, v České federaci potravinových bank a v dalších organizacích. Na evropské úrovni se Naděje angažuje zejména v Evropské federaci národních sdružení pracujících s bezdomovci FEANTSA, partnerství navazuje a udržuje i s jinými organizacemi.

Všechny pobočky hledají partnerství ve veřejné, soukromé i nevládní neziskové oblasti. Naděje chce být důvěryhodným partnerem veřejné správě a jiným poskytovatelům sociálních služeb. Vedoucí pracovníci se podílejí na komunitním plánování měst, úspěšným příkladem jsou Otrokovice, a také na tvorbě a aktualizaci střednědobých plánů v několika krajích. Specifickou je účast na přípravě strategie odstranění bezdomovství v hlavním městě. Naděje také podepsala memorandum s vládní Agenturou pro odstraňování sociálního vyloučení pro svou práci v Roudnici nad Labem.

Praktické výsledky přináší například spolupráce s městskou částí Praha 1 ve dvou projektech. Nabídka práce pro osoby bez domova je zaměřena na zapojení bezdomovců do úklidu veřejných prostranství, automobil pro mobilní sociální službu, který pořídila městská část, zase umožňuje další rozvoj sociální práce a zdravotnických služeb na ulici.

Naděje usiluje o dobrou kvalitu poskytovaných služeb, které podporuje z veřejných zdrojů stát, zejména Ministerstvo práce a sociálních věcí, ale také Ministerstvo zdravotnictví, Ministerstvo školství, mládeže a tělovýchovy a Ministerstvo kultury. Důležitá je také podpora měst, obcí, městských částí a úřadů práce, Naděje realizuje také projekty financované z Evropské unie. Podrobnější údaje o projektech jsou na následujících stranách.



Spolupráce s jinými nevládními organizacemi přináší ve své synergii další užitek lidem hledajícím pomoc. Zajímavá a užitečná je například spolupráce s Dobrovolnickým centrem ADRA ve Zlíně, díky které docházejí do Domu pokojného stáří dobrovolníci ke konkrétním uživatelům. Český svaz mentálně postižených sportovců je partnerem pro klienty Naděje. V Písku je bohatě rozvinutá spolupráce s romskými organizacemi a dalšími nízkoprahovými zařízeními pro děti a mládež v jižních Čechách. Na celostátní úrovni Naděje podporuje vznik a rozvoj potravinových bank.

Pobočky zajišťují ve spolupráci s církvemi pastorační péči podle konfese klientů na jejich vyžádání, bohoslužby a programy ke křesťanským svátkům, a také misijní práci. V Litomyšli se připravují pro školy vzdělávací přednášky zaměřené na prevenci, např. drogové, HIV a AIDS, a další programy. V Jablonci nad Nisou je poradna pro klienty Probační a mediační služby. Některá střediska umožňují praxi studentů středních a vysokých škol. Systém celoživotního vzdělávání zaměstnanců včetně akreditovaných kvalifikačních kursů je otevřený pro pracovníky jiných organizací.

Mnozí uživatelé sociálních služeb dovedou přes svůj handicap připravit program pro veřejnost, kulturní vystoupení, předvedení svých řemesel, a také společnosti něco dát, třeba při úklidu sídliště. Klienti s mentálním postižením pravidelně a rádi závodí ve sportovních disciplínách, účastní se také mistrovských a mezinárodních soutěží. Někteří se zase účastní hudebních festivalů, kulturních programů se školami, lidovými uměleckými soubory, děti se pravidelně účastní bambiriády. Oblíbené jsou zahradní slavnosti, jarmarky, dny otevřených dveří, které napomáhají sociálnímu začleňování. O konkrétní činnosti jsou podrobnější na stránkách poboček.



Sociální služby podle zákona č. 108/2006 Sb. poskytované ve všech pobočkách finančně podporuje z programu poskytování podpory sociálních služeb Ministerstvo práce a sociálních věcí.

Mateřské centrum v Horní Cerekvi finančně podporuje z programu podpory rodiny Ministerstvo práce a sociálních věcí.



Ordinaci praktického lékaře pro osoby bez domova v Praze finančně podporuje Ministerstvo zdravotnictví.



Naděje Plzeň – lokalita Železniční je projekt zaměřený na pomoc občanům romské národnosti. Projekt zmírňuje jejich sociální vyloučení a podílí se na potlačování stále trvajícího vzájemného despektu mezi rómskými občany a většinovou společností. Projekt je realizován z finančních prostředků státního rozpočtu České republiky v rámci programu Předcházení sociálnímu vyloučení a odstraňování jeho důsledků, podprogram B. Prevence sociálního vyloučení a komunitní práce, poskytovaných Úřadem vlády ČR.

Bludiště je plzeňský projekt s nabídkou volnočasových aktivit pro romské děti. Obsahem je doučování, výtvarný, sportovní a hudební kroužek a volné využívání nízkoprahového zařízení. Součástí jsou mimoklubové aktivity (návštěvy divadla, zoo, kina, apod.) a mimořádné akce v rámci klubu za účasti rodičů, každoročně zotavovací akce pro 10 dětí. Klub navštěvuje 87 dětí, průměrná denní účast je 14 dětí. Projekt podporuje MŠMT.

Aktivizace pracovního potenciálu sociálně znevýhodněných občanů je dvouletý partnerský projekt (2006–2008), jehož cílem je zavedení systému pomoci sociálně znevýhodněným občanům při návratu na otevřený trh práce. Jedná se o aktivizační program, zaměřený na obnovu a rozvoj klíčových kompetencí, znalostí, dovedností a schopností. Program je realizován v Job klubech formou vzdělávacích modulů a v tréninkových pozicích formou krátkodobého a podporovaného zaměstnávání. Projekt je spolufinancován Evropským sociálním fondem, rozpočtem ČR a rozpočtem Hlavního města Prahy.



Práce v Naději je projekt realizovaný ve Zlíně od roku 2006, má dvojí cíl. Prvním je vytvoření 19 nových pracovních míst s perspektivou jejich udržení, z toho 6 míst pro osoby dlouhodobě nezaměstnané, 18 míst vhodných pro ženy. Druhým cílem je rekvalifikace účastníků v projektu a další formy vzdělávání v průběhu realizace dvouletého projektu, končícího v červnu 2008. Projekt je spolufinancován Evropským sociálním fondem a státním rozpočtem ČR v prioritě Aktivní politika zaměstnanosti Úřadu práce ve Zlíně. Tento projekt byl spolufinancován Evropským sociálním fondem a státním rozpočtem České republiky.



Činnost ve VITKU má za cíl vytvoření a udržení jednoho pracovního místa pro práci s dětmi a mládeží ohroženou sociálně patologickými jevy ve Vizovicích, rozšíření činnosti v nízkoprahovém zařízení pro děti a mládež VITEK a vzdělávání pracovníků střediska. Projekt realizovaný od září 2006 do května 2008 je podpořen ze SROP, opatření 3.2, Podpora sociální integrace ve Zlínském kraji.



Azylový dům Naděje je projekt, který poskytuje pobytové služby na přechodnou dobu a základního sociálního poradenství ženám a rodinám v nepříznivé sociální situaci spojené se ztrátou bydlení. Jeho realizace trvala do dubna 2008. Projekt byl podpořen ze SROP, opatření 3.2, Podpora sociální integrace v Plzeňském kraji.



Program pro třetí věk a Integrovaný program v Pardubickém kraji roce 2009 jako každoročně finančně podpořil Pardubický kraj ze svého rozpočtu. Jednalo se o podporu provozu Domu pokojného stáří Naděje ve Vysokém Mýtě, Střediska naděje v České Třebové, Domu Naděje Litomyšl a Střediska potravinové pomoci v Litomyšli.

Domov pro osoby se zdravotním postižením, Domov pro seniory a Domov se zvláštním režimem v pobočce Nedašov podpořil Zlínský kraj neinvestiční dotací, která pomohla k financování běžných výdajů spojených s poskytováním sociálních služeb.



Program pro lidi s mentálním postižením v Otrokovicích zahrnuje tyto sociální služby: domov pro osoby se zdravotním postižením, týdenní stacionář, denní stacionář, chráněné bydlení a sociálně terapeutická dílna. Služby významně finančně podporuje MPSV ČR, Zlínský kraj, Město Otrokovice, Sociální fond Statuárního města Zlína. Některé projekty významně podpořilo MK ČR (projekt Umíte to jako my?), Fond pomoci Siemens a Nadace Terezy Maxové.

Program pro lidi s mentálním postižením ve Vsetíně zahrnuje služby dvou stacionářů a osobní asistence. Služby významně finančně podporuje MPSV ČR a Město Vsetín. Některé projekty významně podpořilo MK ČR (projekt Řemesla trochu zapomenutá), Glass Service a.s. a společnost Ahold a.s.

Dům pokojného stáří Zlín v roce 2008 jako každoročně finančně podpořilo ze svého rozpočtu Statutární město Zlín.





Program pro mentálně postižené byl v roce 2008 finančně podpořen ze Sociálního fondu Statutárního města Zlína.



Integrační program Praha je určen na pomoc osobám bez přístřeší. Projekt zahrnuje podporu terénní práce, nízkoprahových denních center, nocleháren, azylových domů a dalších aktivit souvisejících s integrací vyloučených osob do společnosti a prevencí bezdomovství. Projekt je podpořen Hlavním městem Prahou.



Zdravotní péče o bezdomovce v Praze je projekt, jehož cílem je zajistit praktickou dostupnost lékařské péče pro sociálně vyloučené osoby, pro něž je obtížné její dosažení v běžném systému zdravotního pojištění. Obsahem projektu je podpora provozu ordinace praktického lékaře. Přidanou hodnotou projektu jsou aktivity pomáhající při odhalení infekčních chorob, což má pozitivní dopad na širší veřejnost. Projekt je podpořen Hlavním městem Prahou



Provoz nízkoprahových denních center v Praze má za cíl pomoci lidem, kteří se ocitli v nepříznivé sociální situaci a nedovedou ji řešit bez cizího příspěví. Obsahem projektu je podpora provozu nízkoprahových denních center, které nabízejí uspokojení základních životních potřeb a další pomoc související s návratem do běžného života. Projekt je podpořen Městskou částí Praha 1.



Aktivity prevence kriminality v nízkoprahovém denním centru mají za cíl zapojit mladé lidi bez domova do terapeutických aktivit, které podpoří jejich schopnosti a motivaci ke změně životního stylu. Součástí projektu jsou návštěvy společenských a kulturních akcí, dramaterapie, arteterapie, muzikoterapie a výcvik sociálních dovedností. Projekt je podpořen Městskou částí Praha 1.



Terénní práce mezi bezdomovci v centru Prahy má za cíl oslovit společensky vyloučené osoby, které nenavštěvují zařízení poskytující sociální služby nebo je navštěvují jen občas, pokusit se s nimi navázat a udržet kontakt a postupně jim pomoci ve využívání služeb nabízených v zařízeních, především v nízkoprahových denních centrech. Projekt je podpořen městskými částmi Praha 1 a Praha 5.



Mobilní jednotka pro poskytování služeb bezdomovcům na území Městské části Praha 1 umožňuje zajištění terénní služby prostřednictvím upraveného dodávkového automobilu. Přínosem je nabídka sociální práce přímo na ulici, vytvoření zázemí pro zdravotnickou a materiální pomoc a možnost převozu zdravotně hendikepovaných bezdomovců. Projekt je podpořen Městskou částí Praha 1.



Nabídka práce pro osoby bez přístřeší na území Městské části Praha 1 umožňuje krátkodobé zaměstnání ve formě úklidu veřejných prostranství Prahy 1. Bezdomovci tak mohou získat peníze na zhotovení osobních dokladů, cestu do místa trvalého bydliště, krizové ubytování, léky a další nutné výdaje na zajištění základních životních potřeb. Projekt je podpořen Městskou částí Praha 1.



Dům Naděje Jablonec nad Nisou je projekt, který poskytuje pobytové, ambulantní a terénní služby osobám v nepříznivé sociální situaci. Za finanční podpory Výboru dobré vůle – Nadace Olgy Havlové byla provedena obnova vybavení nábytkem a elektrospotřebiči v azylovém domě a noclehárně pro ženy.



Naděje pro děti 2008 je projekt financovaný ze sbírkového projektu Pomozte dětem! organizovaného Nadací rozvoje občanské společnosti a Českou televizí. Projekt je realizován v pobočkách Litoměřice, Roudnice nad Labem, Plzeň, Česká Třebová a Vizovice. Cílem projektu je zlepšení životních podmínek a zajištění růstu osobnostních kvalit dětí, které žijí na okraji společnosti.



Sociální jídelna v Praze se zaměřuje na zajištění potravinové pomoci lidem v nouzi prostřednictvím skladování potravin, přípravy teplé a studené stravy a její distribuce do zařízení sociálních služeb, především nízkoprahových denních center. Obsahem projektu je podpora vybudování a následného provozu sociální jídelny v letech 2006–2008. Projekt podpořil Kraft Foods ČR s.r.o.



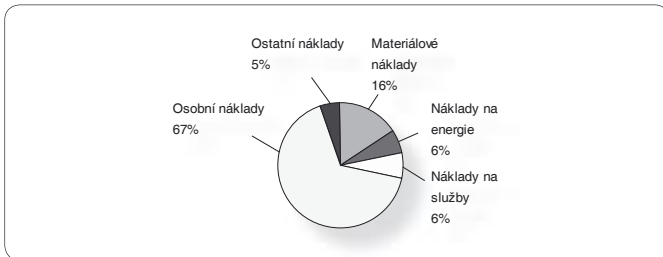
Kraft Foods



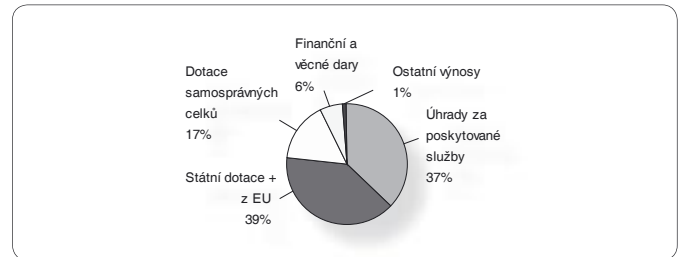
NÁKLADY	v tis. Kč	VÝNOSY	v tis. Kč
spotřeba materiálu	23 395	úhrady za služby celkem	72 550
spotřeba drobného majetku	8 057		
materiálové náklady celkem	31 452	dotace Ministerstva práce a soc. věcí	68 468
		dotace úřadů práce	2 694
spotřeba energií	12 316	dotace ostatní ministerstva (MZ,MK...)	1 154
energie celkem	12 316	státní dotace celkem	72 316
opravy a udržování	3 133		
cestovné	371	dotace kraje	5 414
reprezentace	255	dotace města, městské části, obce	26 929
výkony spojů	1 737	dotace samosprávy celkem	32 343
nájemné	1 626		
stravování pro klienty - dodavatelsky	817	dotace z EU	4 171
likvidace odpadů	1 038		
vzdělávání zaměstnanců	383	úroky celkem	305
ostatní služby	3 257		
služby celkem	12 617	aktivace materiálu, služeb, majetku	138
mzdy zaměstnanců	96 627	sbírky	151
zdravotní a sociální pojištění zaměst.	33 446	dary od měst a obcí	371
sociální náklady	393	finanční dary ostatní	2 445
zákonné pojištění odpovědnosti	374	přijaté příspěvky (dary) celkem	2 967
osobní náklady celkem	130 840		
		věcné dary	8 006
odpisy, rezervy	7 720	ostatní výnosy celkem	2 148
pojištění majetku	596		
ostatní náklady	1 757		
ostatní náklady celkem	10 073		
NÁKLADY CELKEM	197 298	VÝNOSY CELKEM	194 944

AKTIVA	v tis. Kč	PASIVA	v tis. Kč
Dlouhodobý majetek	193 277	Vlastní jmění	138 254
Oprávký k dlouhodobému majetku	-77 775	Fondy, rezervy	3 062
Materiál a zboží na skladě	2 960	Hospodářský výsledek	-2 354
Peníze v pokladně a v bance	26 381	Hospodářský výsledek z předch.let	0
Pohledávky	7 345	Závazky	13 297
Přechodné účty aktivní	1 107	Přechodné účty pasivní	1 036
AKTIVA CELKEM	153 295	PASIVA CELKEM	153 295

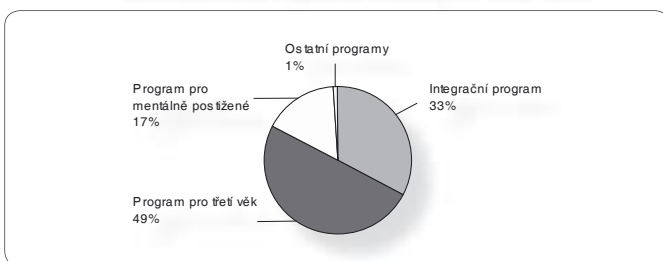
Náklady v roce 2008



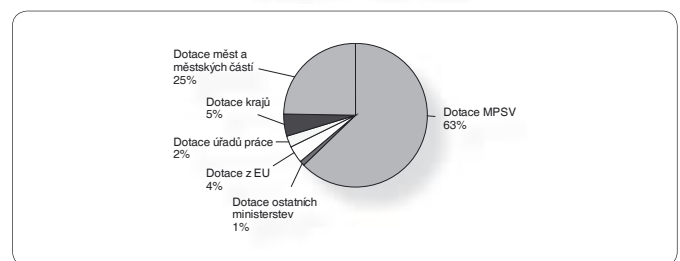
Výnosy v roce 2008



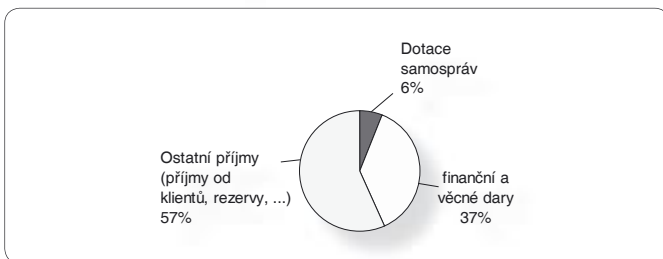
Náklady na programy Naděje v roce 2008



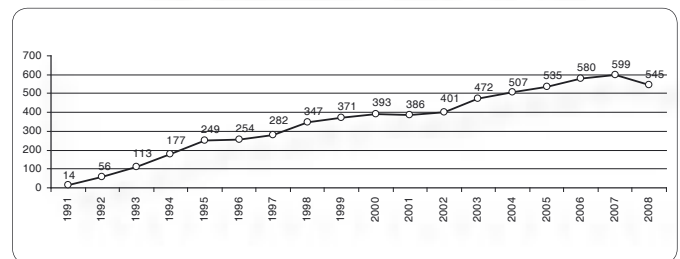
Dotace v roce 2008



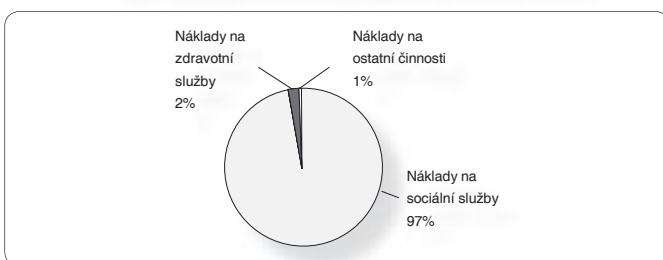
Zdroje investic v roce 2008



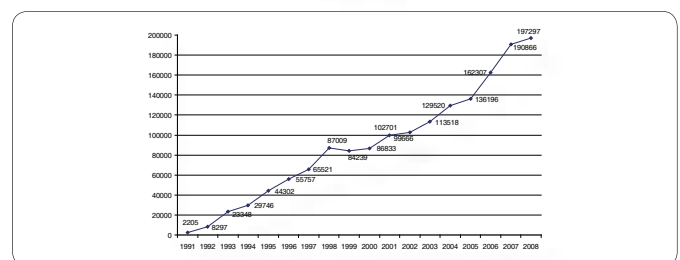
Počet zaměstnanců v letech 1990-2008



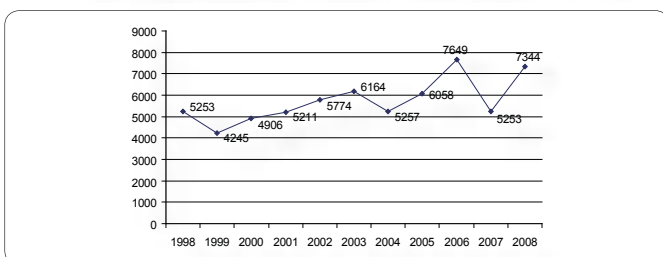
Náklady na sociální a zdravotní služby a náklady na vedlejší činnost a správu v roce 2008



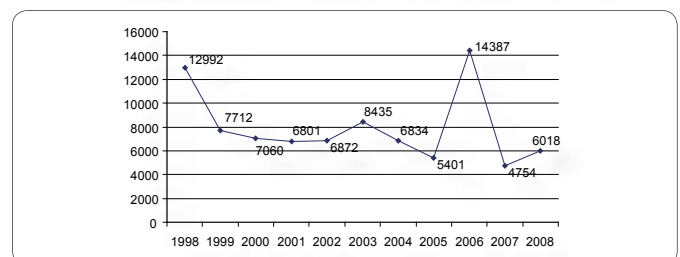
Provozní náklady - vývoj v letech 1990-2008 (v tis. Kč)



Vývoj pohledávek v letech 1998-2008 (v tis. Kč)



Vývoj závazků v letech 1998-2008 (v tis. Kč)





ZPRÁVA NEZÁVISLÉHO AUDITORA

**o ověření účetní závěrky
občanského sdružení NADĚJE o.s.
k 31. 12. 2008**

Ověření přiložené účetní závěrky k 31.12.2008 občanského sdružení NADĚJE o.s., K Brance 11/19e, 155 00 Praha 5, IČ 00570931, provedla společnost HAYEK, spol. s r.o., holding, Jindřišská 5/901, Praha 1, číslo osvědčení 029.

Auditorem odpovědným za vypracování zprávy je Ing. Miroslava Hájková, číslo osvědčení 1522.

Zpráva nezávislého auditora je určena vedení občanského sdružení NADĚJE o.s.

Ověřili jsme přiloženou účetní závěrku občanského sdružení NADĚJE o.s., tj. rozvahu k 31.12.2008, výkaz zisku a ztráty za období od 1.1.2008 do 31.12.2008 a přílohu této účetní závěrky, včetně popisu použitých významných účetních metod. Údaje o občanském sdružení NADĚJE o.s. jsou uvedeny v bodě I. přílohy této účetní závěrky.

Za sestavení a věrné zobrazení účetní závěrky v souladu s českými účetními předpisy odpovídá statutární orgán občanského sdružení NADĚJE o.s. Součástí této odpovědnosti je navrhnout, zavést a zajistit vnitřní kontroly nad sestavováním účetní závěrky a věrným zobrazením skutečností v ní tak, aby neobsahovala významné nesprávnosti způsobené podvodem nebo chybou, zvolit a uplatňovat vhodné účetní zásady a provádět účetní odhady, které jsou, s ohledem na danou situaci, přiměřené.

Naší úlohou je vydat na základě provedeného auditu výrok k této účetní závěrce. Audit jsme provedli v souladu se zákonem o auditorech, Mezinárodními auditorskými standardy a souvisejícími aplikačními doložkami Komory auditorů České republiky. V souladu s těmito předpisy jsme povinni dodržovat etické normy a naplánovat a provést audit tak, abychom získali přiměřenou jistotu, že účetní závěrka neobsahuje významné nesprávnosti.

Audit zahrnuje provedení auditorských postupů, jejichž cílem je získat důkazní informace o částkách a skutečnostech uvedených v účetní závěrce. Výběr auditorských postupů závisí na úsudku auditora, včetně posouzení rizik, že účetní závěrka obsahuje významné nesprávnosti způsobené podvodem nebo chybou. Při posuzování těchto rizik auditor přihlídně k vnitřním kontrolám, které jsou relevantní pro sestavení a věrné zobrazení účetní závěrky. Cílem posouzení vnitřních kontrol je navrhnout vhodné auditorské postupy, nikoli vyjádřit se k účinnosti vnitřních kontrol. Audit též zahrnuje posouzení vhodnosti použitých účetních metod, přiměřenosti účetních odhadů provedených vedením společnosti i posouzení celkové prezentace účetní závěrky.

Domníváme se, že získané důkazní informace tvoří dostatečný a vhodný základ pro vyjádření našeho výroku.

Podle našeho názoru účetní závěrka podává věrný a poctivý obraz aktiv, pasiv a finanční situace občanského sdružení NADĚJE o.s. k 31. prosinci 2008 a nákladů, výnosů a výsledku jejího hospodaření za rok 2008 v souladu s českými účetními předpisy.

Podle našeho názoru je způsob účtování a použití dotace od MPSV v roce 2008 v souladu s Metodikou MPSV pro poskytování dotací ze státního rozpočtu nestátním neziskovým subjektům na sociální služby pro rok 2008 a s příslušnými předpisy.

V Praze dne 13.5.2009

HAYEK, spol. s r.o., holding
Jindřichská 5/901
110 00 Praha 1
DIČ: CZ43875092

HAYEK, spol. s r. o., holding
číslo osvědčení 029

Miroslava Hájková
Ing. Miroslava Hájková
osvědčení auditora č. 1522



Přílohy: Rozvaha
Výkaz zisku a ztráty
Příloha k účetní závěrce

**Osobní dárci****A**

Jaroslav Alexander

B

Eva Bakaráčová
Mária Balogová
Zdena Barborková
MUDr. František Bareš
Ing. Jan Bayer
paní Bednářová
Juliana Bendlová
David Beňa
Ladislav Beránek
Bc. Michal Binka
Martina Boštíková
Ing. Nikola Božková
Pavel Böhm
Vít Buršík

Č

Dana Čápková
Ing. Malvína Čejchanová
Štěpán Černý
pan Červinka

D

Ing. Martin Dašek
JUDr. Ivo Dědek
Eva Dohnalová
Pavel Doležal
Jitka Doležalová
Jiří Doubek
Fedor Dráb
Jiřina Duchoslavová
Anna Dusová
Tomáš Dušek
Jitka Dvořáková
Tereza Dvořáková
Zdeňka Dvořáková
Josef a Marie Dvořákoví

Ď

Ivo Ďopan

E

Jana Eliášová

F

JIng. Josef Fajmon
Martina Faltysová
Zdenka Fesková
Monika Flídrová
Lubomír Fiala

Oldřich Fiala
Zdeněk Fikejs
Ing. Ondřej Fischer
Tomáš Folk
Petr Františák
Martina Franzová
Tomáš Fusch

G

JUDr. Lubomír Gajdůšek
Elena Galuszková
Dana Genžová
Pavel Goga
Marek Grufík
Jiří Grund

H

Lubor Habrda
Pavla Habrdová
Michael Wayne Hackworth
Klára Hamanová
Dana Hamplová
Vlado Harceg
Michal Hardyn
Jiří Havelka
paní Halířová
paní Hegerová
Jiří Hejkrlík
Carl Hightower
Anna Hladíková
Michaela Holasová
Josef Holec
Marta Holíková
Jan Holub
Martin Holub
Jiří Honsa
paní Horáková
Daniela Höschlová
Mgr. Gabriela Hrabovská
Marie Hrušková
Věra Hušková

Ch

Monika Chaloupková
Zdeňka Chalupová
MUDr. Rafael Charušef
Alena Chejnovská
Chung Chong
Tomáš Chvojka

I

Helena Irová

J

pan Janoušek

Zdenka a Václav Jarolímovi
Eva Jelínková
Lenka Jeníčková
Stefan Jeutter
Bc. Jitka Ježková
Jiří Jugas
Anna Jurčová

K

Miroslav Kafka
Romana Kančiová
Andrej Kašický
Pavel Kejř
Matěj Kliman
Ing. Stanislava Koblásová
paní Kočanová
Emil Kočí
MUDr. Adolf Kočna
Monika Kohoutková
Michal Kokeš
Mgr. Noemi Komrsková
Eva Konečná
Martin Konečný
Josef Konývka
Petr Kopeček
Jana Kopišťová
Ing. Petr Kotík
paní Kotočová
Bohdan Koudelka
Ph.D. Věra Kovačovičová
Jana Kovářová
Lenka Kovářová
Ky Krauthamer
Růžena Krejčková
Jan Krupa
David Kučera
Roman Kříkala
František Kuba
Jiří Kubát
Marie Kubátková
Josef Kubiš
Petra Kučerová
Klára Kuprová
Jaroslav Kvíz

L

Christopher Lacey
Ester Lachmanová
MUDr. Jan Laryš
Jan Láznický
Otto Lehner
paní Lexová
Miloš Linhart
Běla Lišková
Zdeňka Lišková

Anna Lopourová
Lenka Lorencová
Jan Ludvík
Ludmila Lukešová

M

Petr Macek
Hana Macková
Marcela Mahlerová
MUDr. Josef Machala
Veronika Machová
Soňa Majerová
Martin Malík
MUDr. Josef Marek
paní Mařáková
Radoslava Matuszková
Zdeněk Máca
Doc. Anna Máchová-Heryánová
Pavel Mego
Robert Mimra
Lída Moravcová
Nada Moučková
Vlasta Muchová

N

Ing. Milan Nádvorník
Jitka Nádvorníková
Olga Nebeská
Michal Nebeský
pan Neustupný
Ing. Kateřina Němcová, DiS.
Lenka Němcová
pan Novák

O

Ing. Helena Ojčíková
Jiří Olšer

P

pan Padrnos
Hana Padrtková
Martin Pajor
pan a paní Paříkovi
paní Pařízková
Nada Pašková
Stanislava Pattonová
Tomáš Pačha
Mgr. Věra Pavlišová
Daniel Petřina
Ralf Uwe Pfau
Mgr. Daniela Pikalová
Zuzana Pištěcká
Ing. arch. Anna Plachá
Petr Pláček
Jaroslava Plevková

MUDr. Dagmar Pohunková
Jiřina Pospíšilová
Vlasta Potočková
Michal Prchlík
Jitka Procházková
Ludmila Procházková
Lenka Průšová
Vladimíra Přichystalová
Stanislav Pšenička
Milada Pšurná

R

RAndrea Rafaelová
Soňa Rafaelová
Ing. Jiří Rašner
František Reichel
Ing. Pavel Reichel
Alena Rousková
Jana Rozlívková
Martin Růžička
Dana Růžičková
MUDr. Jana Růžičková

Ř

Olga Řezníková

S

Pavel Seidl
Jana Schafferová
Jan Scharff
Hana Schejbalová
Hana Skokanová
Kamil Skuhra
Jiří Slavík
Mária Sláviková
Miroslava Slunéčková
Hana a Jan Soukupovi
Drahomíra Staníková
Ondřej Starý
Peter Stephens
Hana Stiborová
Míša Stibůrků
Dana Stolaríková
paní Stolaříková
Jiřina Strelingerová
Alena Svárovská
Vladimír Svoboda

Š

Blanka Šimečková
Miroslava Šimíková
Ladislav Šimon
Ing. Josef Škarpa
Pavel Šlégr
Zdenka Štefáníková

pan Štefl
paní Štěpánová
Jana Štifterová
Marta Štifterová
Brigita Štiková
Michal Štrumfa
Zdeňka Švachová
Žofie Švecová

T

Hana Třasáková

U

PhDr. Marie Uhlířová
Ing. Pavel Urban

V

František Vajrauch
Josef Valach
MUDr. Pavel Vandas
Milada Vašková
Jaroslav Vála
Alena Večerková
Marie Večeřová
Milena Veselá
Stanislav Vinkler
Jan Vlk
Helena Vojtěchová
Anna Vojtíšková
Isabela Vojvodová
Miroslav Vokálek
Marie Volná
Jan Vrba
Hana Vyskočilová

W

Věra Wiesnerová

Z

Jan Zaňát
PhDr. Eva Zaoralová
Jindřich Zbořil
Jiří Zejfart
Martina Zítková
Ondřej Zvolánek

Ž

MUDr. prof. Adolf Žáček
Jakub Železný

maminky Mateřského centra Klubičko
obyvatelé DPSN Vysoké Mýto
sbírka Praha
zaměstnanci AG Foods Group, a.s.
zaměstnanec Karlovy Univerzity



V roce 2008 jsme prostřednictvím Dárcovské SMS od Vás získali částku 17.118,- Kč.
Děkujeme.

Podnikatelské subjekty

A

Activa, spol. s r.o.
Adriana - výrobce těstovin, s.r.o.
AG Foods Group, a.s.
Agora DMT, a.s.
Agro Brno - Tuřany, a.s.
Agrico Bohemia, s.r.o.
Ahold Czech Republic, a.s.
AK-Atelier, spol. s r.o.
Alimpex food, a.s.
Allmond, s.r.o.
Alterstav, s.r.o.
Angelus Aureus, o.p.s.
APJ Praha, s.r.o.
Aries, a.s.
Aspro, družstvo služeb a prací
Asteria, s.r.o.
Atelier PLUS, s.r.o.
Augur, spol. s r.o.
Auto Pokorný, s.r.o.
Autodoprava Blinky Josef
Avax, a.s.
AVON Cosmetics, spol. s r.o.
Ayge, s.r.o.

B

Bapon-Štěpon, s.r.o.
Barum Continental, spol. s r.o.
Bauhaus, k.s.
Baumax ČR, s.r.o.
BB/art, s.r.o.
Beck International, s.r.o.
Bendi, s.r.o.
Beton Brož, s.r.o.

Bio Market Vítek
BLACKBOX, s.r.o.
Bohemilk, a.s.
Boss Timer, spol. s r.o.
Božena Macková, Valašské Klobouky
Buda-Mont, spol. s r.o.
BSV Kubiš, s.r.o.

C

CaA Moda ČR, v.o.s.
CAT CUT, s.r.o.
CEMA, o.s.
CEREPA, a.s.
CESIS, s.r.o.
Coca-Cola HBC Česká republika, s.r.o.
Codan agentura, spol. s r.o.
Computer Press, a.s.
Copy General, s.r.o.
CS Cabot, s.r.o.
Cukrovary a lihovary TTD, a.s.
CZ FRUIT, odbytové družstvo

Č

Čerzofrucht, s.r.o.
Česká federace potravinových bank
ČSOB, a.s.
Čtyřlístek zahradnické služby, s.r.o.

D

D PLAST, a.s.
Daman, spol. s r.o.
Danone, a.s.
DAS Transport, s.r.o.
Dart, s.r.o.
Dentimed, s.r.o.
Deza, a.s.
Diana company, spol. s r.o.
Dicon, a.s.
DMD Zábřeh
Drinex cz, s.r.o.
Dům nábytku Švarc

E

Eastmop, spol. s r.o.
Ecolab Hygiene, s.r.o.
Eichler Zdeněk - obuv
Elsyst, spol. s r.o.
ETA, a.s.

F

FBE Praha, s.r.o.
Firma Faulhammer, s.r.o.
FONTANA WATERCOOLERS, s.r.o.
FOPO II., s.r.o.
Four Seasons Hotels (Czech Republic), s.r.o.

FRANKE, s.r.o.
František Pavlis
Fros ZPS, s.r.o.

G

GEHE Pharma Praha, spol. s r.o.
Geostav, spol. s r.o.
Glass Service, a.s.
Globus ČR, k.s.
Globus ČR, k.s. - divize Baumarkt
GOSPEL, s.r.o.
Greiner packaging Slušovice, s.r.o.
Greit, s.r.o.
Grulich, s.r.o.
Grundig Česká republika, s.r.o.
GurmEko, s.r.o.
Gymnázium T. G. M., Hustopeče

H

Hortim International, spol. s r.o.
Hortisentrum, s.r.o.
Hotel ALTON
HOTEL AMBASSADOR ZLATÁ HUSA, spol. s r.o.
Hotel Courtyard by Marriott Pilsen
Hotel ILF
Hugli Food, s.r.o.

Ch

Choceňská mlékárna, s.r.o.

I

IDEA Praha, s.r.o.
IDG Czech, a.s.
IMPROMAT INT., s.r.o.
Ing. Ivan Jakubec
Ing. Ivana Řezníčková - 3N DESIGN
Ing. Magdalena Křepinská M+M Křepinský
Ing. Petr Kotík, Zlín
Ing. Jiří Špilar, Rybárna Oceán
INTERSNACK, a.s.
IRENA FALOUTOVÁ F-Denovo
Isolit-Bravo, spol. s r.o.

J

J Plus, s.r.o.
JAKOBE, a.s.
Jakostní a technologické centrum, s.r.o.
Jan Černocký - Řeznictví a uzenářství
Jan Pondělík - pekařství Dvorec
Jáchymov invest, s.r.o.
Jiří BIRHANZL - U Birhanzlů
Jiří Černý - Železářství U Blacka
Jiří Hamberger
Jíreš, s.r.o.

J.J.Darboven, s.r.o.
JOLAVA, spol. s r.o.
Josef Kříž, Osobní a nákladní doprava

K

KALABRIA, spol. s r.o.
KAMA, spol. s r.o.
Katalpa - výroba nábytku, s.r.o.
Kámen KwR Kovář, s.r.o.
KDS Sedlčany
Keit, v.o.s.
Kika nábytek, s.r.o.
Kimberly-Clark, s.r.o.
Komwag, podnik čistoty a údržby města, a.s.
KONTINUA, spol. s r.o.
Koupelny Koudelka
Kožené zboží SÁRA
Kraft Foods ČR, s.r.o.
KUGR, s.r.o.

L

Labeta, s.r.o.
Lamido, a.s.
Lapp Kabel, s.r.o.
LASKA DALBOSS, spol. s r.o.
LAURUS, spol. s r.o.
LB Bohemia, s.r.o.
LE & CO - Ing. Jiří Lenc, s.r.o.
LE PATIO INTERNATIONAL, s.r.o.
Lékařské laboratoře, spol. s r.o.
Lékárna Baťov, s.r.o.
Litovelská Cukrovarna, a.s.
LPT Systém, s.r.o.
Luca CZ, s.r.o.

M

Marie Bedřichová
Marie Lysáková, Brumov-Bylnice
Martek Medical, a.s.
Mars Svratka, a.s.
Martin Vrzal
McDonald's ČR, spol. s r.o.
Mediatel, spol. s r.o.
Mediplast CZ, výrobní družstvo
Megaflex, spol. s r.o.
Merhautovo pekařství, s.r.o.
Mgr. Ladislav Koumar MIRO
Milcom servis, a.s.
Miloslav Šorm - EKOCHM Cosmetics
Miluše Dvorská, Slavičín
Mlékárna Hlinsko, s.r.o.
Mlékárna Ehermann Stříbro, s.r.o.
MOBE, s.r.o.
MSI Modřice, s.r.o.

N

Nakladatelství Helma, s.r.o.
Nábytek Exner, spol. s r.o.
Nekton - Vřhata, s.r.o.
Nestlé Česko, s.r.o.
Norbs, s.r.o.
NOVESTA sport, s.r.o.

O

Obec Nedašov výstavba, s.r.o.
Oční optika Kotas
Orange velkoobchod, s.r.o.
Oresi, s.r.o.
Otakar Moravec, řeznictví a uzenářství, s.r.o.
OTO ČR, s.r.o.
OVUSAN, s.r.o.

P

PAS, spol. s r.o.
Pekařství Šumava, s.r.o.
Pekařství Šumava Group, a.s.
Pekárna a pečivo Plasy, s.r.o.
PEKO Němečková, s.r.o.
Pektusan
Penam, a.s.
Philips Česká republika s.r.o.
Pluskal Miloslav
Plzeňská mouka a.s.
Pragosoja, s.r.o.
Profil nábytek, a.s.
Prokop, Mlýn Borovy, s.r.o.
P.S.A.T., spol. s r.o.

R

R-Diagnostics, spol. s r.o.
Reton Systém, s.r.o.
Rina, s.r.o.
RNDr. Helena Havránková
RNDr. Marie Kutíková - „SALVUS“
Robert FALOUT - FALIMEX
Rolnická společnost, a.s.
Roltechnik, spol. s r.o.
Romana Vedralová - RAM
ROPO-drůbež, s.r.o.
Rosana, spol. s r.o.
Rybářství Lnáře, s.r.o.

Ř

Řeznictví, uzenářství - Petr Musil, s.r.o.

S

Salvia, s.r.o.
Santal, spol. s r.o.
SCA Hygiene Products, s.r.o.
Segafredo Zanetti CR, spol. s r.o.

Sett, s.r.o.
Siemens, s.r.o.
Singa, spol. s r.o.
Sivo, s.r.o.
Ski centrum Kokůtka, a.s.
SMO, a.s.
SNAHA, obuvnické výrobní družstvo v
Mnichovicích v likvidaci
Solsan, a.s.
SpofaDental, a.s.
Studio Art Print, s.r.o.
Stanislava Kortánová - pekařství, cukrářství
STATUS stavební, a.s.
STEZA Zlín, spol. s r.o.
Svěženka - Jana Špačková

Š

Š+L drůbežárna, s.r.o.

T

TEKOIM K., s.r.o.
Teplárna Otrokovice, a.s.
Tesco Stores ČR, a.s.
Textil Sucháňková – Machů
The International School of Prague
Tchibo Praha, spol. s r.o.
Tomil, s.r.o.
Transforwarding, a.s.
Triton Pardubice, spol. s r.o.
TVD – Technická výroba, a.s.

U

UniControls, a.s.
United Bakeries, a.s.
Univerzální zasilatelství, a.s.

V

Vamix, a.s.
Vangillern, s.r.o.
Václav Friedl
Veba, textilní závody, a.s.
Velta Plus EU, s.r.o.
Veratex CZ, s.r.o.

W

Wagenhofer, spol. s r.o.

Z

Zdeňka Klímová
Zdravotnické prodejny Eliška, s.r.o.
Zemědělské družstvo Liblice
Zero a spol., s.r.o.
Zuzana Mařáková

Nepodnikatelské subjekty
A

ADRA – dobrovolnické centrum Zlín

B

Brněnská tisková misie, o.s.

C

Církev adventistů sedmého dne sbor
Horní Cerekev

Církev adventistů sedmého dne sbor Luže

Církev Bratrská Litomyšl

Církev Bratrská Olomouc

Č

Česká federace potravinových bank, o.s.

Český Červený kříž Svitavy

Český svaz mentálně postižených sportovců

D

Druhý sbor ČCE v Praze 3 – Žižkově

E

Ekumenická akademie Praha

Evangelický sbor německého jazyka

F

F-nadace

Farní charita Litomyšl

Farní sbor ČCE Brno I

Farní sbor ČCE v Praze 4 – Nusle

H

Hoffnung und Hilfe

Ch

Charita sv. Vojtěcha

K

Karapetjan, s.r.o.

KDU-ČSL MO Česká Třebová

M

Mission Services Headquarters

N

Nadace Auxilia

Nadace Brücke/Most - Stiftung, organizační
složka

Nadace Děti, kultura a sport

Nadace pro radost

Nadace rozvoje občanské společnosti

Nadace Taťány Kuchařové – Krása pomoci

Nadace Terezy Maxové

Nadace Zdraví pro Moravu

Nadační fond Bohemia

Nadační fond manželů Livia a Václava
Klausových

Nadační fond pro podporu vzdělávacích
programů a mimoškolních aktivit dětí
a mládeže

Nadační fond pro sociální aktivity občanů města
Plzně

Náš domov Koclířov

NEW YORKER, s.r.o.

O

Občanské sdružení Dobrý skutek

Ř

Římskokatolická akademická farnost Praha

S

Sbírka Asko Zlín

Sbírka Asko Olympia

Sbírka CaA Moda ČR, v.o.s

Sbírka Glass Service

Sbírka Hypernova

Sbírka Jednota

Sbírka Penny Market

Sbírka Potravinovy Rokytenka

Sbírka Unicorn, a.s.

Spolek patchworku Litomyšl

V

Výbor dobré vůle, Nadace Olgy Havlové

Veřejná správa

Ministerstvo práce a sociálních věcí ČR

Ministerstvo zdravotnictví

Ministerstvo školství, mládeže a tělovýchovy

Ministerstvo kultury

Úřad vlády ČR

Úřad práce Vsetín

Úřad práce Zlín

Jihočeský kraj

Jihomoravský kraj - zdravotní odbor

Jihomoravský kraj - odbor sociálních věcí

Kraj Vysočina

Ústecký kraj

Zlínský kraj

Město Brno - odbor zdraví

Město Brno - odbor sociální péče

Město Brumov-Bylnice

Město Břeclav

Město Jablonec nad Nisou



Město Karolinka

Město Litoměřice

Město Napajedla

Město Otrokovice

Město Písek

Město Plzeň

Město Přerov

Město Roudnice nad Labem

Město Slavičín

Město Staré Město

Město Valašské Klobouky

Město Veselí nad Moravou

Město Vizovice

Město Vsetín

Město Zlín

Městská část Brno - Líšeň

Městská část Brno - Bohunice

Městská část Brno - Řečkovice

Městská část Brno - Vinohrady

Městská část Brno - Židenice

Městská část Brno - Královo Pole

Městská část Praha 1

Městská část Praha 3

Městská část Praha 5

Městská část Praha 14

Obec Halenkov

Obec Janová

Obec Křekov

Obec Lidečko

Obec Nedašov

Obec Poteč

Obec Pozdřechov

Obec Prlov

Obec Střelná

Obec Tichov

Obec Tlumačov

Obec Valašské Příkazy

Obec Velké Karlovice

Obec Veselá

Obec Vlachovice

Obec Žlutava

Omlouváme se každému, jehož jméno jsme
snad neuvedli nebo uvedli nesprávně.

DĚKUJEME, ŽE POMÁHÁTE S NÁMI

Naděje s vděčností přijme podporu pro práci
charitativní • misijní • sociální
na účet číslo

316012163/0300

u ČSOB v Praze 5, Radlická 333/150

Na poskytnutý dar vystavíme na vyžádání potvrzení pro daňové účely
podle zákona o dani z příjmu.