

VÝROČNÍ ZPRÁVA 2010





VÝROČNÍ ZPRÁVA 2010

Text: kolektiv autorů, editor Ilja Hradecký

Foto: archiv Naděje

Obálka: návrh Miroslav Umlauf, foto Aleš Slavíček

Layout a tisk: Degas Dot CZ s.r.o.

Vydala: NADĚJE o.s., K Brance 11/19e, 155 00 Praha 5

Náklad 550 výtisků

Neprodejné

Název Naděje® a logo jsou chráněny zákonem

© NADĚJE o.s. 2011

ISBN 978-80-86451-22-0

ÚVODNÍ SLOVO

Motto:
Hospodin ochraňuje ty, kdo jsou bez domova,
ujímá se sirotka i vdovy,
svévolným však mate cestu.



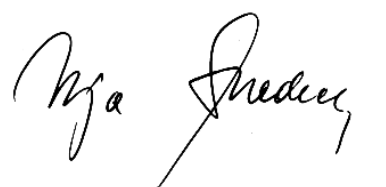
Milí přátelé,

otevíráte výroční zprávu za jubilejní rok 2010, je to rok, ve kterém jsme si připomenuli dvacáté výročí Naděje, dvacet let našich služeb. Rozhodli jsme se k této příležitosti připravit setkání zaměstnanců všech poboček. V srpnu jsme se skutečně sešli v takovém počtu, jako dosud nikdy. Cílem bylo kromě osobních setkání vzdát Pánu Bohu díky za požehnání po všechny ty roky.

Byl to vyjimečný sváteční den, ale celý rok jsme naplňovali všední každodenní práci, mnohdy velmi únavnou. Právě tuto naši službu, výsledky naší práce, ukazuje výroční zpráva především. I přes nepříznivou ekonomickou situaci jsme rozšířili činnost o dvě nová střediska v Liberci a Písku.

Systematicky klademe zvláštní důraz na profesní a osobnostní podporu spolupracovníků. Po celý rok jsme pracovali na realizaci projektu vzdělávání v sociálních službách, při ní jsme zavedli progresivní systém e-learningu. Paralelně probíhaly další kursy a také další regionální projekt.

Při pročitání zpráv z poboček si uvědomuji různorodost, ty stovky našich klientů s jejich potřebami a všechnu práci, kterou stojí jejich uspokojení. Chci proto poděkovat všem, kteří se podílejí na poskytování kvalitních služeb, na budování důvěryhodnosti jména Naděje. Ceníme si každé pomoci a podpory a vážíme si každého, kdo věnuje Naději svou přízeň.



PROGRAM ČINNOSTI

Cílem Naděje je vybudování a provozování sítě služeb lidem na křesťanských principech. Ve svých zařízeních i mimo ně poskytuje Naděje zejména pomoc duchovní, morální, sociální, zdravotní, hmotnou, poradenskou, vzdělávací apod., včetně doplňkových služeb. Své služby zaměřuje zejména na lidi osamělé, zdravotně postižené nebo jinak znevýhodněné. Pracuje s dětmi, mládeží, dospělými, i seniory.

POMÁHÁME LIDEM

MISIJNÍ PROGRAM	ve všech pobočkách
PROGRAM PRO DĚTI A MLÁDEŽ	Litomyšl, Plzeň, Písek, Litoměřice, Vizovice
PROGRAM PRO RODINY	Litomyšl, Horní Cerekev
INTEGRAČNÍ PROGRAM <i>Práce s lidmi bez domova</i> <i>Práce ve vyloučených lokalitách</i>	Praha, Vysoké Mýto, Česká Třebová, Jablonec nad Nisou, Mladá Boleslav, Plzeň, Písek, Litoměřice, Roudnice nad Labem, Liberec, Klášterec nad Ohří
PROGRAM PRO LIDI S HANDICAPEM	Otrokovice, Zlín, Nedašov, Vsetín
PROGRAM PRO SENIORY	Nedašov, Vysoké Mýto, Brno, Zlín
PROGRAM VZDĚLÁVÁNÍ	pro všechny pobočky

POMÁHEJTE S NÁMI

Misijní program (od roku 1990) je naplněním stanov Naděje a pilířem veškerých jejích aktivit. Vychází z přesvědčení, že k charitativní pomoci a sociální službě je potřebné přidat i pomoc duchovní. Křesťanská pastorační péče podle konfese klientů a misijní služba je součástí práce ve všech pobočkách.

Program pro děti a mládež (od roku 1997) se zaměřuje na práci s dětmi a mládeží. Zaměřuje se na prevenci sociálně patologických jevů, podporu v osobních a rodinných situacích a při přebírání odpovědnosti za vlastní život, na prevenci závislostí, motivaci k učebním a pracovním návykům a získání kvalifikace pro další uplatnění v životě.

Program pro rodiny (od roku 1995) vznikl na podporu náhradní rodinné péče jako alternativy pro opuštěné děti přijetím do otevřené rodiny. Důraz se klade na integraci do společnosti. Nyní je rozšířen o mateřské centrum. Program podpory rodiny je propojen s programem pro děti a mládež.

Integrační program (od roku 1990) pomáhá širokému okruhu lidí, kteří se nacházejí v různorodých nepříznivých životních situacích. Jsou jimi nejen lidé přežívající dlouhodobě na ulici, ale také mladí dospělí, kteří ztratili své zázemí, lidé, kteří se náhle ocitli bez bydlení, včetně seniorů, a také lidé bezdomovstvím přímo či nepřímo ohrožení. Zvláštním zaměřením programu je podpora rodin a jednotlivců ve vyloučených lokalitách.

Program pro lidi s handicapem (od roku 1992) je komplexem služeb dětem, mladým lidem a dospělým se zdravotním postižením, nejvíce služeb je určeno lidem s mentálním a kombinovaným postižením. Cílem je podpora kvality života klientů s akcentem na integraci do společnosti.

Program pro seniory (od roku 1991) je soustavou služeb lidem v seniorském věku. Terénní a ambulantní služby podporují setrvání seniorů v jejich přirozeném domácím prostředí. Lidem, kteří potřebují stálou péči, jsou určeny pobytové služby.

Program vzdělávání (od roku 2000) vychází z vnitřní potřeby poskytovat kvalitní profesionální služby. S tím souvisí udržování, prohlubování a zvyšování kvalifikace všech spolupracovníků. V roce 2007 Naděje získala akreditaci Ministerstva práce a sociálních věcí jako vzdělávací instituce, v roce 2009 akreditaci Ministerstva vnitra.

ORGANIZAČNÍ STRUKTURA K 31. 12. 2010

NADĚJE o.s., se sídlem v Praze 5, K Brance 11/19e

Mgr. Ilja Hradecký, předseda a ústřední ředitel

Registrace u MV ČR dne 21. 8. 1990 pod č. VSP/1-2274/90-R, IČO: 00570931, DIČ: CZ00570931

Tel. 222 521 110, fax: 222 521 115, e-mail: nadeje@nadeje.cz, <http://www.nadeje.cz>

POBOČKA PRAHA, K Brance 11/19e, 155 00 PRAHA 5

Mgr. Petra Lakatošová, oblastní ředitelka

str. 7

POBOČKA NEDAŠOV, 763 32 Nedašov 161

František Švach, oblastní ředitel

str. 10

POBOČKA VYSOKÉ MÝTO, Nám. Naděje 731, 566 01 Vysoké Mýto

Ing. Milan Nádvorník, místopředseda a oblastní ředitel

str. 12

POBOČKA ČESKÁ TŘEBOVÁ, Semanínská 2084, 560 02 Česká Třebová

Jana Pakostová, DiS., vedoucí pobočky

str. 14

POBOČKA LITOMYŠL, Matěje Kuděje 14, 570 01 Litomyšl

Jitka Nádvorníková, vedoucí pobočky

str. 15

STŘEDISKO HORNÍ CEREKEV, Smetanova 384, 394 03 Horní Cerekev

Ing. Jana Šťastná, vedoucí střediska

str. 16

POBOČKA ZLÍN, Bratří Sousedíků 349, 760 01 Zlín

Bc. Kateřina Pivoňková, místopředsedkyně a oblastní ředitelka

str. 17

STŘEDISKO VIZOVICE, Masarykovo nám. 418, 763 12 Vizovice

Bc. Kateřina Pivoňková

str. 19

POBOČKA BRNO, Ptašinského 13, 602 00 Brno

Ing. Jana Seberová, oblastní ředitelka

str. 20

POBOČKA OTROKOVICE, Wolkerova 1274, 765 02 Otrokovice

Bc. Pavel Polák, oblastní ředitel

str. 23

POBOČKA VSETÍN, Kobzáňova 1537, 755 01 Vsetín

Ing. Michal Vodák, vedoucí pobočky

str. 25

POBOČKA PLZEŇ, Železniční 36, 301 00 Plzeň

Daniel Svoboda B.Th., oblastní ředitel

str. 26

STŘEDISKO NÝRSKO, K Radnici 817, 340 22 Nýrsko

Bohumil Najbert, vedoucí střediska

str. 26

POBOČKA PÍSEK, Nábřeží 1. máje 1401, 397 01 Písek

Mgr. Václav Matuška, vedoucí pobočky

str. 28

POBOČKA JABLONEC NAD NISOU, Emilie Floriánové 8, 466 01 Jablonec nad Nisou

Jan Vaněček, místopředseda a oblastní ředitel

str. 30

POBOČKA LIBEREC, Kateřinská 156, 460 14 Liberec

Jiří Beneš, vedoucí pobočky

str. 32

POBOČKA MLADÁ BOLESLAV, Štyrsova 918, 293 01 Mladá Boleslav

Ivona Horáková, DiS., vedoucí pobočky

str. 34

POBOČKA LITOMĚŘICE, Želetická 11, 412 01 Litoměřice

Bc. Aleš Slaviček, oblastní ředitel

str. 35

POBOČKA ROUDNICE NAD LABEM, Sladkovského 1365, Roudnice nad Labem

Mgr. Miroslav Franc, vedoucí pobočky

str. 36

POBOČKA KLÁŠTEREC NAD OHŘÍ, Osvobozená 556, 431 51 Klášterec nad Ohří

Miroslava Chrzová, DiS., vedoucí pobočky

str. 37

Údaje se mohou v průběhu roku změnit, aktuální stav je na www.nadeje.cz.

POSLÁNÍ A ZÁSADY



Poslání sociální služby v příslušných dokumentech definujeme jako:

1. Poslání Naděje podle Stanov: Posláním Naděje je praktické uplatňování evangelia v životě a jeho šíření. K naplnění svého poslání užívá Naděje soustavu svých služeb.

Praktické uplatňování evangelia, tedy křesťanské principy práce, vyjadřuje text:

Hladověl jsem, a dali jste mi jíst, žíznul jsem, a dali jste mi pít, byl jsem na cestách, a ujali jste se mne, byl jsem nahý, a oblékli jste mě, byl jsem nemocen, a navštívili jste mě, byl jsem ve vězení, a přišli jste za mnou.

(Bible, Evangelium podle Matouše 25,35-36)

2. Poslání sociální služby navazuje na poslání Naděje.

Základní zásady poskytování sociálních služeb definujeme odvozeně od Kodexu etiky:

- a) Ctít osobní svobodu a práva každého klienta do té míry, aby zároveň nedocházelo k omezení svobody a práv druhých osob.
- b) Chovat se ke každému klientovi vždy uctivě a s vědomím, že naše služby jsou určeny právě jemu. Vidět v něm svého bližního a přistupovat k němu laskavě, zdvořile, s láskou a s respektem. Vytvářet atmosféru důvěry a bezpečí.
- c) Nehovořit o klientovi v jeho přítomnosti ve třetí osobě.
- d) Při poskytování služeb klienta nediskriminovat (např. z hlediska vyznání, národnosti či osobní sympatie).
- e) U každého klienta podporovat jeho rozvoj, včetně rozvoje duchovního.
- f) Nikdy klienta nepoškodit.
- g) Pracovní zatížení klienta včetně příležitostných prací je možno připustit pouze po jeho jednoznačném souhlasu, a to jen v rámci plánovaného rozvoje osobnosti.
- h) Nenechat si od klienta sloužit (ani bezplatně, ani úplatně) nepřijímat peníze ani věcné dary a žádným způsobem klienta nezneužít.
- i) Nevnášet do kontaktu s klientem své osobní problémy ani pracovní záležitosti a současně zachovávat potřebnou empatii.
- j) Nepřipustit ani náznak intimního vztahu ke klientovi nebo jeho rodinným příslušníkům, od vztahu intimního odlišovat lidský citový vztah ke klientovi.
- k) Podporovat dobrou spolupráci Naděje s rodinou klientů a v rámci možností též dobré vztahy klientů s jejich rodinnými příslušníky.
- l) Nedát ani nepůjčit klientu peníze (ani služební, ani vlastní).
- m) Zachovávat profesionální mlčenlivost o skutečnostech týkajících se klienta.

Schváleno předsednictvem v Praze dne 11. listopadu 2009



Předsednictvo po valné hromadě v roce 2010

Zleva: Kateřina Němcová, Tomáš Rejman, Josef Baránek, Ilja Hradecký, Martina Hradecká, Kateřina Pivoňková, Eva Ludvíčková, Milan Nádvorník, Jan Vaněček

Předsednictvo

Předsednictvo je nejvyšším výkonným orgánem. V roce 2009 zvolila Valná hromada předsednictvo ve složení:

- Mgr. Ilja Hradecký, předseda a ústřední ředitel (Praha)
- Ing. Milan Nádvorník, místopředseda, oblastní ředitel (Vysoké Mýto)
- Bc. Kateřina Pivoňková, místopředsedkyně, ředitelka pobočky (Zlín)
- Jan Vaněček, místopředseda, oblastní ředitel (Jablonec nad Nisou)
- Ing. Josef Baránek (Poteč)
- Ing. Martina Hradecká, hlavní ekonom (Praha)
- Ing. Eva Ludvíčková (Vizovice)
- Ing. Kateřina Němcová (Mikulovice)
- Tomáš Rejman (Litomyšl)



Ředitelská rada v roce 2010:

Zleva: Daniel Svoboda, Kateřina Pivoňková, Martina Hradecká, Milan Nádvorník, Aleš Slavíček, Jana Seberová, Jan Vaněček, Petra Lakatošová, Pavel Polák, František Švach, Ilja Hradecký

Ředitelská rada

Služby Naděje poskytuje v pobočkách. Některé pobočky jsou sdruženy v oblast, oblasti jsou řízeny oblastními řediteli. Výkonným orgánem řízení je ředitelská rada (k 31. 12. 2010):

- Mgr. Ilja Hradecký, ústřední ředitel
- Ing. Martina Hradecká, hlavní ekonom (Ústředí)
- Mgr. Petra Lakatošová, oblastní ředitelka (Praha)
- Ing. Milan Nádvorník, oblastní ředitel (Vysoké Mýto)
- Bc. Kateřina Pivoňková, ředitelka pobočky (Zlín)
- Bc. Pavel Polák, DiS., oblastní ředitel (Otrokovice)
- Ing. Jana Seberová, ředitelka pobočky (Brno)
- Bc. Aleš Slavíček, oblastní ředitel (Litoměřice)
- Daniel Svoboda, B.Th., oblastní ředitel (Plzeň)
- František Švach, ředitel pobočky (Nedašov)
- Jan Vaněček, oblastní ředitel (Jablonec nad Nisou)

Údaje se mohou v průběhu roku změnit, aktuální stav je na www.nadeje.cz.

JUBILEUM NADĚJE



Významnou událostí bylo loňské 20. výročí Naděje. V pobočkách jsme toto jubileum připomínali při různých příležitostech, dnech otevřených dveří, zahradních slavnostech, vystoupeních klientů na veřejnosti, významnou byla výstava fotografií Jana Přerovského ze života lidí bez domova. V šesti pobočkách jsme zasadili stromy Naděje.

K výročí jsme vydali nástěnný kalendář s fotografiemi z poboček, obsáhlou publikaci s příběhy klientů a letáky. Obnovili jsme Pozdrav v nové, elektronické formě. Ve spolupráci s AWR studiem jsme natočili půlhodinový filmový dokument. Po celý rok nás doprovázelo výroční logo, které zvítězilo v soutěži, jeho autorkou je slečna Pavlína Pejlová ze Zlína, z Dobrovolnického centra ADRA, které spolupracuje s Domem pokojného stáří Zlín.

Nejvýznamnější událostí a vyvrcholením oslav bylo setkání 250 zaměstnanců ze všech poboček v létě v Praze. Setkání začalo tím nejdůležitějším, děkovnou bohoslužbou, kterou jsme chtěli poděkovat Pánu Bohu za všechno požehnání, kterého se nám nezaslouženě dostává po celá ta dlouhá léta. Následoval varhanní koncert s hobojem a zpěvem. Poté byli oceněni vybraní zaměstnanci, kteří jsou dlouhá léta oporou naší práce, každý z nich si odnesl jednoho z dvaceti andělů Naděje. Pro každého účastníka připravili klienti z Otrokovic s podporou pracovníků malý dárek.



POBOČKA PRAHA

Kontaktní údaje pobočky:

NADĚJE o.s., pobočka Praha,
K Brance 11/19e,
155 00 Praha 5
tel: 222 521 110, fax: 222 521 115
e-mail: praha@nadeje.cz
účet: ČSOB, a.s., číslo 8002-0316012163/0300
Datum založení pobočky: květen 1991



Mgr. Petra Lakatošová
oblastní ředitelka

Zaměření činnosti

- Integrovaný program
- Misijní program

Poskytované služby

Služby podle zákona o sociálních službách:

- Terénní programy
- Nízkoprahová denní centra
- Noclehárny
- Azylové domy

Další služby a projekty

- Výcvikové byty
- Ordinance praktického lékaře
- Psychologické poradenství
- Křesťanská duchovní služba
- Sociální šatník
- Sociální kuchyně
- Nabídka práce pro lidi bez domova
- Mobilní jednotka pro poskytování sociálních služeb lidem bez domova
- Terénní práce v Obchodním centru Nový Smíchov

Seznam středisek provozovaných v roce 2010

- Středisko Naděje Praha-U Bulhara, nízkoprahové denní centrum
- Středisko Naděje Praha-Bolzanova, nízkoprahové denní centrum a terénní program
- Středisko Naděje Praha-Na Slupi, noclehárna pro muže, sociální šatník
- Středisko Naděje Praha-V Emauzích, sociální kuchyně
- Dům Naděje Praha-Žižkov, azylový dům pro muže, noclehárna pro muže a sociální šatník
- Dům Naděje Praha-Radotín, azylový dům pro muže
- Dům Naděje Praha-Vršovice, azylový dům pro ženy
- Dům Naděje Praha-Záběhllice, azylový dům pro muže a ženy, kteří splňují nárok na přiznání důchodu

Kvantitativní hodnocení

Počet klientů služeb pobočky	2621
muži	2153 - 82 %
ženy	468 - 18 %
Počet nových klientů	1088

Důvody příchodu, jak je uvedli noví klienti

Každý klient může uvést kombinaci důvodů, uvádíme tři nejfrekventovanější

Ztráta zaměstnání, resp. finanční problémy	586
Ztráta možnosti bydlení	327
Migrace za prací	247

Terénní program – streetwork

Počet kontaktů	33528
Průměrný počet kontaktů za den	131

Nízkoprahová denní centra

Počet klientů obou nízkoprahových center	2448
Průměrný počet klientů za den (Bolzanova)	33
Průměrný počet klientů za den (U Bulhara)	241
Počet vydaných porcí jídel	108784
Počet poskytnutého ošacení	10628
Počet poskytnutých hygienických služeb	11055

Noclehárny

Počet klientů nocleháren	329
Průměrný počet lůžek	36
Průměrný denní počet klientů	34

Azylové domy

Počet klientů azylových domů	332
Průměrný počet lůžek	114
Průměrný denní počet klientů	107

Výcvikové byty

Počet klientů výcvikových bytů	8
Počet bytů	6

POBOČKA PRAHA

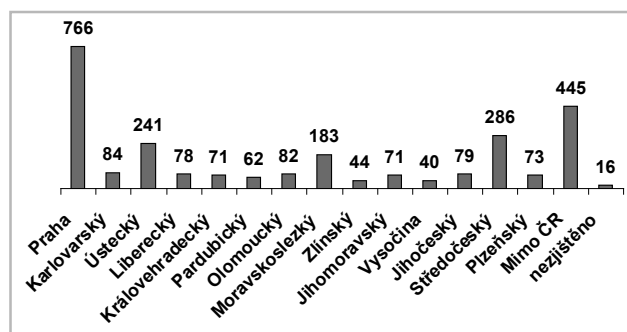
Ordinace praktického lékaře

Počet pacientů – fyzických osob	1492
Počet ošetření a prohlídek (výkonů)	4682

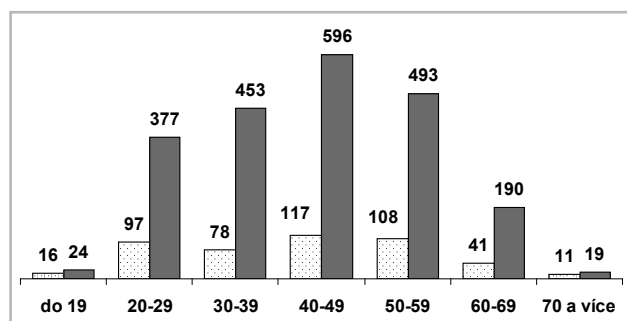
Výskyt nejčastějších onemocnění

bércové vředy	911
kožní	499
chřipky a dýchací cesty	252
kardiovaskulární	196
revmatická	142
svrab	133
žaludeční a střevní potíže	118
neurologická	94

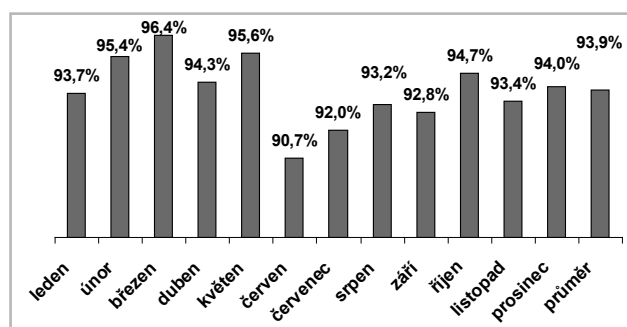
Kraj trvalého pobytu klientů pobočky



Věková struktura klientů pobočky; počet žen a mužů



Využití 150 lůžek azylových domů a nocleháren



Události v roce 2010

- Noční provoz Střediska Naděje Praha-U Bulhara v první polovině ledna – nouzové řešení pro lidi bez domova ohrožených újmou na zdraví či životě.
- Prezentace činnosti pobočky na veletrhu neziskových organizací.
- Uspořádání výstavy „V Praze bez domova“ v Obchodním centru Nový Smíchov – ve spolupráci s fotografem Janem Přerovským byly na 12 velkoplošných panelech představeny služby pobočky a problematika bezdomovectví.
- Dny otevřených dveří ve Středisku Naděje Praha-U Bulhara a čtyřech azylových domech pobočky.
- Navýšení počtu tréninkových bytů pronajatých Magistrátem Hlavního města Prahy.
- Navýšení počtu lůžek v noclehárně Na Slupi.
- Připomenutí 20. výročí vzniku NADĚJE.
- Happening v rámci Dne za vymýcení chudoby.
- Vystoupení zaměstnanců na mezinárodní konferenci v Praze „Mezinárodní dimenze problematiky bezdomovectví“ s příspěvkem „Bezdomovectví v Praze“ a „Integrační program Naděje v Praze“.
- Významná potravinová pomoc od německé organizace Hoffnung und Hilfe.
- Návštěva stálého výboru pro sociální péči sněmovny reprezentantů z Thajského království v Domě Naděje Praha-Záběhlce.
- Štědrovečerní večeře pro 240 lidí ve Středisku Naděje Praha-U Bulhara.
- Během roku bylo 23 studentům umožněno vykonávat odborné praxe; pro studenty středních a vyšších odborných škol uspořádáno 8 přednášek; ve střediscích proběhlo 26 exkurzí; pobočka nadále spolupracovala s dobrovolníky.
- Zahraněční stáže zaměstnanců v Norsku, Maďarsku a na Slovensku.



POBOČKA PRAHA

Kvalitativní hodnocení

- Služby Domu Naděje Praha-Žižkov prošly kontrolou kvality s výsledkem: počet dosažených bodů 137, plnění standardů kvality služby bylo hodnoceno výborně.
- Zkušenosti z inspekce jsou využívány při aktualizaci metodik práce, resp. zvyšování kvality poskytovaných služeb ve střediscích pobočky.
- Kvalita služeb a dilemata sociální práce byly jedním z témat výjezdového setkání sociálních pracovníků na závěr roku.
- Dle požadavků MPSV na statistické výkazy byly připraveny úpravy evidenčního systému.
- Kvalifikační kurz pro pracovníky v sociálních službách absolvovalo 7 zaměstnanců.

Cíle do budoucnosti

Reagovat na nové potřeby lidí bez domova v Praze a realizovat nové služby, resp. pilotní projekty: noční terénní práce, bezpečnostní schránky pro uložení věcí lidí přežívajících na ulici, lůžka pro nemocné lidi bez domova, nepřetržitý provoz nízkoprahového denního centra, prádelna pro lidi bez domova.



Projekty podpořili

- Projekt Zdravotní péče o bezdomovce finančně podporuje Hlavní město Praha a Ministerstvo zdravotnictví.
- Sociální služby podle zákona č.108/2006 Sb. finančně podporuje Hlavní město Praha.
- Projekty Mobilní jednotka pro poskytování služeb lidem bez domova finančně podpořily MČ Praha 1, Praha 4 a Praha 5.
- Projekt Nabídka práce lidem bez domova finančně podpořila MČ Praha 1.

NÁKLADY	V tis Kč	VÝNOSY	V tis Kč
Materiálové náklady	7 314	Příjmy za služby	4 533
		Příjmy za služby hrazené z IP	0
Energie	2 458	Dotace od státu	26 108
Osobní náklady	24 228	Dotace od samosprávy	2 752
Služby	1 230	Dotace z fondů EU	0
		Finanční a věcné dary	4 169
Ostatní náklady	2 378	Ostatní výnosy	639
Náklady v roce 2010 celkem	37 608	Výnosy v roce 2010 celkem	38 201

POBOČKA NEDAŠOV

Kontaktní údaje pobočky:

NADĚJE o.s., pobočka Nedašov,
763 32 Nedašov 161
telefon: 577 335 428-9, telefon a fax: 577 335 428
e-mail: nedasov@nadeje.cz
účet: Česká spořitelna, a.s., číslo: 1404139329/0800



František Švach
oblastní ředitel

Datum založení pobočky: červen 1991

Zaměření činnosti

- Program pro seniory
- Program pro lidi s handicapem
- Misijní program

Poskytované služby

- Domov pro seniory
- Domov se zvláštním režimem
- Domov pro osoby se zdravotním postižením
- Křesťanská duchovní péče
- Stravovací služby pro seniory z okolí

Kvantitativní hodnocení

Domov pro seniory	
Lůžková kapacita:	22
Roční využití kapacity:	93,77 %
Průměrný věk klientů služeb:	85

Domov se zvláštním režimem

Lůžková kapacita:	13
Roční využití kapacity:	123,38 %
Průměrný věk klientů služeb:	64

Domov pro osoby se zdravotním postižením

Lůžková kapacita:	15
Roční využití kapacity:	97,93 %
Průměrný věk klientů služeb:	77

Složení pokojů:

Jednolůžkové:	37
Dvoulůžkové:	5
Třilůžkové:	1

Počet zaměstnanců (přepočtený): 38,01

Události v roce 2010

- Účast na soutěži seniorstar ve Vsetíně
- Zhlédnutí divadelního představení
- Rozjímání Křížové cesty
- Stavění a kácení májky, společenské hry
- Den otevřených dveří
- Vycházky do vsi a do přírody

- Beseda se seniorklubem z Lidečka
- Posezení na chatě u Kostků
- Pouť na Svatý Hostýn
- Rozloučení s létem při harmonice
- Návštěva domu sociálních služeb v Návojně
- Pečení perníčků
- Výroba adventních věnců a zimních kytic
- Prodej keramiky na Mikulášském jarmeku ve Valašských Kloboukách
- Štědrý den ve společenství kněze a mládeže z farnosti Brumov
- Společná silvestrovská beseda mezi zaměstnanci a seniory



Cíle do budoucnosti

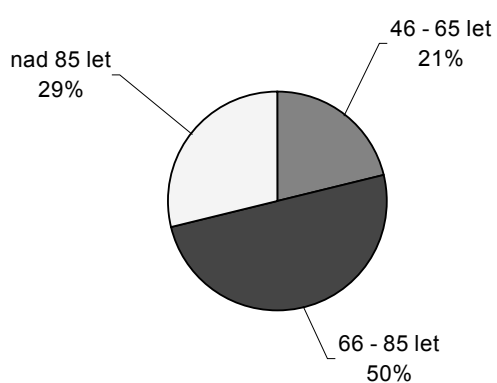
- Zachovat úroveň kvality poskytovaných služeb
- Proškolení zaměstnance přímé péče ve standardech kvality podle zákona o sociálních službách
- Vypracovat projekt, který bude řešit celkovou modernizaci zařízení
- Vybavit šatny zaměstnanců
- Pokračovat ve výměně oken
- Připravit program k 20. výročí vzniku pobočky
- Zřídit satelitní příjem pro 5 domů
- Provést terénní úpravy celého areálu
- Vybudovat přístřešek pro hospodářské nářadí
- Vybavit kuchyň vozíky na rozvoz stravy

Projekt Domovy pro osoby se zdravotním postižením, Domovy pro seniory a Domovy se zvláštním režimem byl podpořený nadací Taťány Kuchařové - Krása pomoci. Příspěvek byl použitý na nákup profesionální pračky.

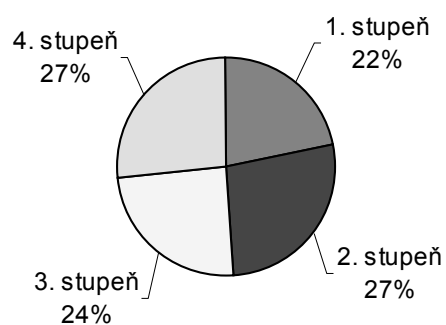
POBOČKA NEDAŠOV



Věkové složení



Přiznaný příspěvek na péči



NÁKLADY	V tis Kč	VÝNOSY	V tis Kč
Materiálové náklady	2 236	Příjmy za služby	9 692
		Příjmy za služby hrazené z IP	0
Energie	1 117	Dotace od státu	4 887
Osobní náklady	9 775	Dotace od samosprávy	40
Služby	418	Dotace z fondů EU	0
		Finanční a věcné dary	234
Ostatní náklady	1 105	Ostatní výnosy	213
Náklady v roce 2010 celkem	14 651	Výnosy v roce 2010 celkem	15 066

POBOČKA VYSOKÉ MÝTO

Kontaktní údaje pobočky:

NADĚJE o.s., pobočka Vysoké Mýto,
nám. Naděje 731
telefon: 465 424 825, fax: 465 424 835,
e-mail: vysoke.myto@nadeje.cz
účet: Komerční banka a.s., číslo: 50532611/0100



Ing. Milan Nádvorník
oblastní ředitel

Datum založení pobočky: srpen 1992

Zaměření činnosti

- Program pro seniory
- Integrovaný program – práce ve vyloučených lokalitách
- Potravinová pomoc

Služby

- Dům pokojného stáří Naděje – domov pro seniory
- Středisko Naděje Husova – terénní program
- Středisko potravinové pomoci

Dům pokojného stáří

Kvantitativní hodnocení

kapacita Domu: 80
průměrný věk klientů: 80
průměrné využití kapacity: 94,5 %

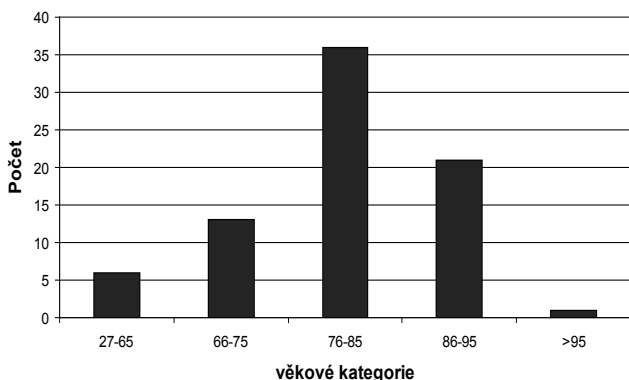
Činnost a významné události

- Osazení automatických dveří
- Bezbarierová úprava společné koupelny
- Den Naděje – oslava 20 let Naděje

Cíle do budoucnosti

- udržet činnost ve stávajícím rozsahu,
- opravit technické zařízení domova - balkony, okna.
- náhrada zbývajících dveří v hlavním vchodu za automatické

Věková struktura klientů



Středisko Husova

Významné události v roce 2010

Využití části objektu na ubytovny

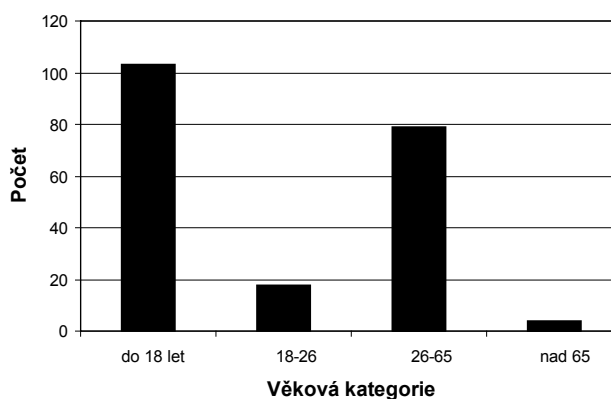
Statistický výkaz roku 2010

Průměrný počet kontaktů denně	32
Průměrný počet delších rozhovorů denně	12, tj. 2678 za rok
Průměrný počet dětí na volnočasových aktivitách	9
Průměrný počet obyvatel	204
Průměrný počet zaměstnanců střediska:	2

Cíle do blízké budoucnosti

- Udržet společné prostoty a okolí v náležitém stavu
- Vytvořit podmínky pro dokončení úprav přílehlého prostoru
- Udržet počet kontaktů s úřady a zainteresovanými složkami
- Zkvalitnit práci s dětmi i dospělými

Věková struktura klientů



POBOČKA VYSOKÉ MÝTO

Středisko potravinové pomoci

Významné události v roce 2010

Ukončení činnosti k 31. 12. 2010

Statistický výkaz roku 2010

Počet podporovaných rodin	100
Počet podporovaných klientů	1000
Množství distribuovaných potravin	20 t
Hodnota distribuovaných potravin	1.000.000 Kč
Počet zaměstnanců střediska:	1
Počet dobrovolníků	10



Misijní program

Misijní program je nedílnou součástí práce na všech pobočkách v oblasti. Ve Vysokém Mýtě probíhá úspěšně ekumenická spolupráce se všemi místními křesťanskými církvemi při zajišťování každodenních bohoslužeb v Domě pokojného stáří.



Projekty jsou podporovány MPSV, Pardubickým krajem, Městem Vysoké Mýto



NÁKLADY	V tis Kč	VÝNOSY	V tis Kč
Materiálové náklady	3 529	Příjmy za služby	11 563
		Příjmy za služby hrazené z IP	0
Energie	2 369	Dotace od státu	7 347
Osobní náklady	14 442	Dotace od samosprávy	2 306
Služby	1 503	Dotace z fondů EU	0
		Finanční a věcné dary	1 015
Ostatní náklady	439	Ostatní výnosy	167
Náklady v roce 2010 celkem	22 282	Výnosy v roce 2010 celkem	22 398

POBOČKA ČESKÁ TŘEBOVÁ

Kontaktní údaje pobočky:

NADĚJE o.s., pobočka Česká Třebová,
Semanínská 2084
560 02 Česká Třebová
telefon: 465 539 303
e-mail: ceska.trebova@nadeje.cz
účet: Komerční banka a.s. č.: 8704170207/0100
Datum založení pobočky: březen 1997



Jana Palkostová, DiS.
vedoucí pobočky

Zaměření činnosti

- Integrovaný program – práce s lidmi ve vyloučených lokalitách
- Program pro děti a mládež

Služby

- Středisko Naděje Česká Třebová - terénní programy
- Středisko Naděje Česká Třebová – Borek - nízkoprahové zařízení pro děti a mládež

Kvantitativní hodnocení

Terénní program

- | | |
|------------------------------|------|
| ▪ Počet uživatelů služeb | 250 |
| ▪ Počet kontaktů | 4146 |
| ▪ Počet intervencí | 546 |
| ▪ Počet kontaktů s dětmi | 3462 |
| ▪ Průměrný počet zaměstnanců | 5,6 |

Nízkoprahové zařízení pro děti a mládež

- | | |
|--|----|
| ▪ Zkušební provoz od 11. října 2010 | |
| ▪ Průměrný počet uživatelů služeb přicházejících denně | 30 |
| ▪ Průměrný počet zaměstnanců | 1 |

Významné události v roce 2010

- Akce uklid' svoje sídliště
- Den Naděje – dětský den v parku Javorka
- Otevření nízkoprahového zařízení pro děti a mládež
- Výroba draků
- Turnaj ve stolním fotbalu
- Vánoční besídka

Kvalitativní hodnocení

- Zavádění standardů kvality sociálních služeb
- Kvalita služeb je také zvyšována vzděláváním pracovníků

Cíle do blízké budoucnosti

- Vybavení nízkoprahového zařízení pro děti a mládež
- Rozšíření činností v nízkoprahovém zařízení pro děti a mládež
- Udržení terénních programů



Na financování se podílí
Pardubický kraj



NÁKLADY	V tis Kč	VÝNOSY	V tis Kč
Materiálové náklady	118	Příjmy za služby	1 207
		Příjmy za služby hrazené z IP	0
Energie	9	Dotace od státu	430
Osobní náklady	1 891	Dotace od samosprávy	359
Služby	116	Dotace z fondů EU	0
		Finanční a věcné dary	117
Ostatní náklady	1	Ostatní výnosy	3
Náklady v roce 2010 celkem	2 135	Výnosy v roce 2010 celkem	2 116

POBOČKA LITOMYŠL

Kontaktní údaje pobočky:

NADĚJE o.s., pobočka Litomyšl,
Matěje Kuděje 14
570 01 Litomyšl
telefon, fax: 461 618 305
e-mail: litomysl@nadeje.cz
účet u Komerční banky, a.s.: 9125960217/0100
Datum založení pobočky: leden 1996



Jitka Nádvořníková
vedoucí pobočky

Zaměření činnosti

- Program pro děti a mládež
- Program pro rodiny

Služby

- Dům Naděje Litomyšl
- Nizkoprahové zařízení pro děti a mládež
 - Podpora náhradní rodinné péče
 - Doplňková činnost – hlídání dětí

Kvantitativní hodnocení

- | | |
|-------------------------------------|-----|
| ▪ Počet dětí na akcích celkem | 350 |
| ▪ Průměrná týdenní návštěvnost | 49 |
| ▪ Hlídání dětí | 11 |
| ▪ Počet dětí v rodinách | 17 |
| ▪ z toho v pěstounské péči | 12 |
| ▪ Počet účastníků kreativních dílen | 257 |
| ▪ Počet studentů na přednáškách | 90 |

Významné události

- Přistavění skladových prostor
- Úprava místností pro klub deskových her
- Sportovně – dobrodružné víkendy 3x v roce
- Účast na soutěži – Biblická stezka – 3 děti ve finále
- Pořádání kreativních dílen 2x
- Koncert Evy Henychové
- Sjezd Orlice na raftu
- Přednášky na téma Jak si nenechat ublížit a prostitute a promiskuita
- Letní dětský tábor ve Svatouchu – téma „Stroj času“
- Sjíždění řeky Moravy
- Návštěva aquaparku v Čestlicích
- Kreativní dílny v rámci akce Vánoce na zámku

Cíle do budoucnosti

- Zasáhnout více jednotlivců
- Udržet stávající činnosti

Na financování se podílí:



Evropský zemědělský fond pro rozvoj venkova: Evropa investuje do venkovských oblastí



NÁKLADY	V tis Kč	VÝNOSY	V tis Kč
Materiálové náklady	180	Příjmy za služby	257
		Příjmy za služby hrazené z IP	0
Energie	42	Dotace od státu	483
Osobní náklady	579	Dotace od samosprávy	140
Služby	322	Dotace z fondů EU	0
		Finanční a věcné dary	76
Ostatní náklady	441	Ostatní výnosy	392
Náklady v roce 2010 celkem	1 564	Výnosy v roce 2010 celkem	1 348

STŘEDISKO HORNÍ CEREKEV

Kontaktní údaje pobočky:

NADĚJE o.s., pobočka Litomyšl,
Matěje Kuděje 14
570 01 Litomyšl
telefon, fax: 461 618 305
e-mail: litomysl@nadeje.cz
účet u Komerční banky, a.s.: 9125960217/0100
Datum založení pobočky: leden 1996



*Ing. Jana Štastná
vedoucí střediska*

Kontaktní údaje střediska:

NADĚJE o.s., středisko Horní Cerekev,
Smetanova 384, 394 03 Horní Cerekev
telefon, fax: 565 396 609
e-mail: j.stastna@nadeje.cz
Datum založení střediska: leden 2006



Kvalitativní hodnocení

Program i provoz je stabilní.

Cíle do budoucnosti

- udržení nabídky i kvality aktivit
- důraz na oslovení dalších rodičů a dětí
- zajištění propagačního materiálu

Finanční podpora

Mateřské centrum podporuje MPSV, Kraj Vysočina a město Horní Cerekev

Činnost střediska je zaměřena na poskytování služeb

- Mateřské centrum Klubíčko
- vzdělávací a volnočasové aktivity pro širokou veřejnost

Významné události v roce 2010

- zajištění a realizace letního pobytu maminek a dětí na faře v Nové Cerekvi

Statistický výkaz roku 2010

- počet dětí / týdně 70-90
- počet dospělých / týdně 40-60
- celkový počet hodin aktivit za rok 620 hodin



NÁKLADY	V tis Kč	VÝNOSY	V tis Kč
Materiálové náklady	39	Příjmy za služby	63
		Příjmy za služby hrazené z IP	0
Energie	0	Dotace od státu	244
Osobní náklady	413	Dotace od samosprávy	50
Služby	39	Dotace z fondů EU	0
		Finanční a věcné dary	130
Ostatní náklady	1	Ostatní výnosy	0
Náklady v roce 2010 celkem	492	Výnosy v roce 2010 celkem	487

POBOČKA ZLÍN

Kontaktní údaje pobočky:

NADĚJE o.s., pobočka Zlín

Bratří Sousedíků 349

760 01 Zlín

telefon: 575 758 131, fax: 575 758 130

e-mail: zlin@nadeje.cz

účet: Česká spořitelna a.s., číslo 1400880339/0800

Datum založení pobočky: duben 1992



*Bc. Kateřina Pivoňková
oblastní ředitelka*

Zaměření činnosti:

- Program pro lidi s handicapem
- Misijní program

Služby:

- Dům Naděje Zlín – chráněné bydlení
- Dům Naděje Zlín – sociálně terapeutické dílny
- Středisko Naděje Zlín – sociálně terapeutické dílny

Kvantitativní hodnocení:

Kapacita chráněného bydlení	15
Roční využití kapacity	100 %
Průměrný věk uživatelů chráněného bydlení	32
Průměrná denní návštěvnost sociálně terapeutických dílen	48
Počet uživatelů sociálně terapeutických dílen	56

Významné události v roce 2010:

- Nové způsoby pracovní rehabilitace, získání nových zakázek
- Rekonstrukce a úpravy interiérů
- Organizace Mistrovství Moravy a Slezska v plavání pro sportovce s mentálním postižením
- Organizace Mistrovství Jižní Moravy ve stolním tenise
- Zavedení muzikoterapie bubnováním
- Rozšíření využívání evidenčního programu

Cíle do blízké budoucnosti:

- Zvýšení informovanosti o službě
- Aktualizace metodik sociálních služeb
- Publicita sportovních úspěchů uživatelů
- Rozšíření nabídky fakultativních služeb
- Úspěšné dokončení realizace veřejné zakázky Individuálního projektu ZK



Projekt sociálně terapeutických dílen je spolufinancován Evropským sociálním fondem a státním rozpočtem České republiky.



PODPORUJEME
VAŠI BUDOUCNOST
www.esfcr.cz

POBOČKA ZLÍN

Kontaktní údaje střediska:

Dům pokojného stáří,
Okružní 5550, 760 05 Zlín
tel.: 575 758 131, fax: 575 758 130
e-mail: zlin@nadeje.cz
účet: Česká spořitelna a.s., číslo 35-1400880339/0800
Datum založení střediska: září 1998

Zaměření činnosti:

- Program pro seniory
- Misijní program

Služby:

- Dům pokojného stáří Zlín – domov pro seniory
- Dům pokojného stáří Zlín – domov se zvláštním režimem

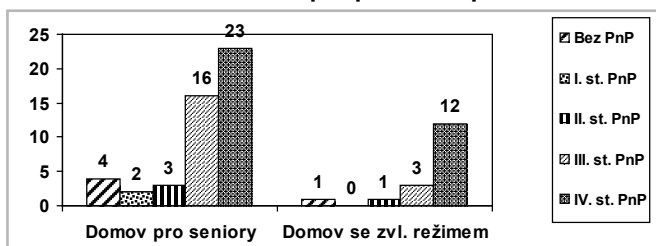
Kvantitativní hodnocení:

Domov pro seniory
Kapacita lůžek: 48
Roční využití kapacity: 99,39 %
Průměrný věk: 82,2

Domov se zvláštním režimem

Kapacita lůžek: 17
Roční využití kapacity: 99,68 %
Průměrný věk: 80,6

Rozdělení uživatelů dle příspěvku na péči



Nadační fond Tesco

Významné události v roce 2010:

- Nový automobil uzpůsobený na převoz uživatelů na invalidním vozíku
- Částečná obměna polohovacích lůžek, úprava zahrady domova
- Uspořádání Dnů pro pečující, zahájení setkávání podpůrné skupiny pečujících
- Posílení týmu přímé péče
- Rozšíření využívání evidenčního programu

Cíle do budoucnosti:

- Aktualizace metodik poskytovaných služeb
- Vzdělávání vedoucích týmů v manažerských dovednostech
- Větší informovanost veřejnosti o poskytovaných službách
- Spolupráce s rodinami a blízkými uživatelů prostřednictvím společných aktivit



NÁKLADY	V tis Kč	VÝNOSY	V tis Kč
Materiálové náklady	4 231	Příjmy za služby	18 361
Energie	1 659	Příjmy za služby hrazené z IP	6 674
Osobní náklady	24 131	Dotace od státu	6 369
Služby	2 737	Dotace od samosprávy	2 237
Ostatní náklady	617	Dotace z fondů EU	0
Náklady v roce 2010 celkem	33 375	Finanční a věcné dary	399
		Ostatní výnosy	136
		Výnosy v roce 2010 celkem	34 176

STŘEDISKO VIZOVICE

Kontaktní údaje pobočky:

NADĚJE o.s., pobočka Zlín
Bratří Sousedíků 349
760 01 Zlín
telefon: 575 758 131, fax: 575 758 130
e-mail: zlin@nadeje.cz
účet: Česká spořitelna a.s., číslo 35-1400880339/0800

Kontaktní údaje střediska:

Masarykovo nám 418
763 12 Vizovice
Tel.: 732 143 346
e-mail: vizovice@nadeje.cz

Datum založení střediska: leden 2006

Zaměření činnosti:

Program pro děti a mládež

Služby:

Nízkoprahové zařízení pro děti a mládež – ambulanti a terénní služba

Kvantitativní hodnocení:

Průměrná denní návštěvnost 30
Počet uživatelů 104

Významné události v roce 2010:

- Zavedení evidenčního systému
- Zvýšení úvazku sociálního pracovníka

- Udělení ceny Pracovník roku NZDM ve Zlínském kraji pro sociální pracovníci
- Dokončení studia a přípravy na zaměstnání u 3 dlouholetých uživatelů za podpory pracovníků

Cíle do budoucnosti:

- Propracování dokumentace v evidenčním programu
- Zavedení tematických programů v klubu
- Posílení odborných kompetencí pracovníků

Spolupráce:

Projekt Středisko Naděje Vizovice v roce 2010 podpořil Zlínský kraj.



Projekt sociálně terapeutických dílen je spolufinancován Evropským sociálním fondem a státním rozpočtem České republiky.



PODPORUJEME
VAŠI BUDOUCNOST
www.esfcr.cz

NÁKLADY	V tis Kč	VÝNOSY	V tis Kč
Materiálové náklady	51	Příjmy za služby	0
		Příjmy za služby hrazené z IP	699
Energie	53	Dotace od státu	247
Osobní náklady	947	Dotace od samosprávy	130
Služby	111	Dotace z fondů EU	0
		Finanční a věcné dary	73
Ostatní náklady	5	Ostatní výnosy	0
Náklady v roce 2010 celkem	1 167	Výnosy v roce 2010 celkem	1 149

POBOČKA BRNO

Kontaktní údaje pobočky:

NADĚJE o.s., pobočka Brno

Ptašinského 13

602 00 Brno

telefon, fax: 541 422 271, 541 422 288

e-mail: brno@nadeje.cz

účet: ČSOB, a.s., číslo 382397583/0300

Datum založení pobočky: listopad 1992



Ing. Jana Seberová
oblastní ředitelka

Zaměření činnosti

- Program pro seniory
- Misijní program

Poskytované služby

- Dům pokojného stáří Brno-Královo Pole, domov pro seniory
- Středisko Naděje Brno, sociálně aktivizační služby pro seniory
- Dům Naděje Brno-Bohunice, domov pro seniory
- Dům Naděje Brno-Bohunice, denní stacionář
- Dům Naděje Brno-Bohunice, pečovatelská služba
- Dům Naděje Brno-Řečkovice, domov pro seniory
- Dům Naděje Brno-Řečkovice, denní stacionář
- Dům Naděje Brno-Vinohrady, domov se zvláštním režimem
- Dům Naděje Brno-Vinohrady, denní stacionář
- Půjčovna zdravotnických a rehabilitačních pomůcek
- Domácí ošetrovatelská péče na území města Brna – nestátní zdravotnické zařízení
- Interní a geriatrická ordinace v Brně-Králově Poli – nestátní zdravotnické zařízení
- Křesťanská pastorační služba v domovech



Domovy	Kapacita	Využití kapacity	Průměrný věk	Stupeň závislosti k 31. 12. 2010			
				I.	II.	III.	IV.
Dům pokojného stáří Brno-Královo Pole	26	97,00	86,00	2	12	5	5
Dům Naděje Brno-Vinohrady	30	96,00	84,00	1	4	8	15
Dům Naděje Brno-Bohunice	27	98,04	85,22	10	9	4	0
Dům Naděje Brno-Řečkovice	31	97,50	84,00	10	11	8	2

Denní stacionáře, aktivizační služby	Průměrný počet klientů denně	Celkový počet klientů
DS Brno-Vinohrady	7,08	22
DS Brno-Bohunice	4,76	17
DS Brno-Řečkovice	3,8	20
SAS Brno-Královo Pole	3	15

POBOČKA BRNO

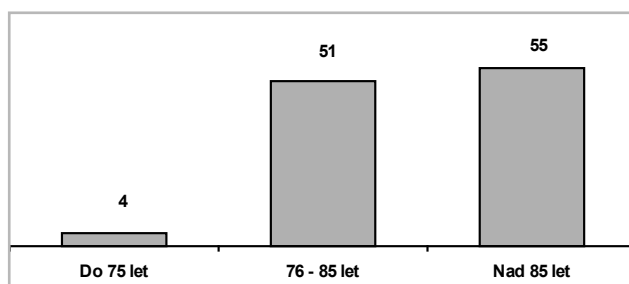
Terénní programy	Průměrný počet klientů navštívených denně	Věková struktura klientů	
		do 65 let	nad 65 let
Pečovatelská služba	15	27	186
Domácí péče	29	31	264

Významné události v roce 2010

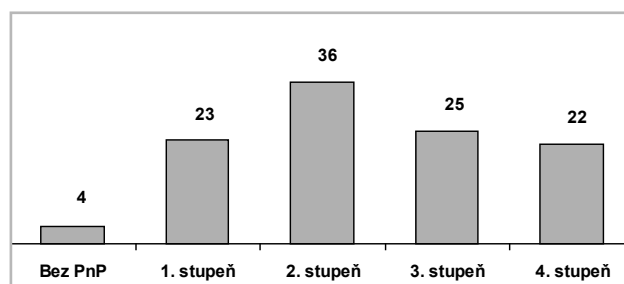
- Domácí ošetrovatelská péče převedena z Králova Pole do Domu Naděje Brno-Bohunice
- V Králově Poli zateplena terasa pro klienty, dokončena první etapa výměny oken, rekonstrukce kuchyně, nová provozní místnost pro zaměstnance
- V Řečkovicích provedena rekonstrukce balkonů, podlah ve dvou pokojích klientů a na sesterně, dokončena výměna oken
- V Bohunicích rekonstrukce koupelny, podlah ve společenské místnosti a v chodbě, dokončena výměna oken
- Na Vinohradech položena zámková dlažba na zahradě, výměna vstupních dveří a dveří na zahradu, dokončena stavba pergoly na zahradě
- Tři zaměstnanci úspěšně absolvovali kvalifikační kurz pro pracovníky v sociálních službách
- Slavnostní výsadba stromu Naděje v Bohunicích k příležitosti 20. výročí založení Naděje
- Podzimní Dny otevřených dveří ve všech domovech – spojené s výstavkou prací klientů a doprovodným programem
- Listopadové hudební nešpory v Červeném kostele s benefičním vystoupením pro Naději
- Výstava a prodej dekorativních i užitečných předmětů vyrobených v rámci aktivizačních činností klientů na vánočních trzích
- K 31.12.2010 ukončena činnost sociálně aktivizačních služeb pro seniory a osoby se zdravotním postižením ve Středisku Naděje Brno



Věkové složení klientů v pobytových zařízeních k 31. 12. 2010



Rozdělení klientů podle stupně přiznaného příspěvku na péči k 31. 12. 2010



POBOČKA BRNO



Cíle do budoucnosti

- Pořízení a instalace informačního systému Cygnus
- Prohlubování znalostí všech pracovníků v oblasti standardů kvality sociálních služeb
- Audit stravovacího provozu a výdejny stravy v Domě Naděje Brno-Řečkovice
- V Králově Poli dokončení výměny oken, rekonstrukce balkonů, podlah a dovybavení relaxační místnosti pro klienty, ve spolupráci s městem vybudování zahrady pro klienty
- Dokončení rekonstrukce podlah a úprava osvětlení v jídelně v Řečkovicích
- Výměna radiátorů a rekonstrukce hygienického zázemí v Bohunicích
- Na Vinohradech rekonstrukce střešního pláště a fasády, zateplení objektu domova, výstavba zahradního altánu, pořízení systému signalizačního zařízení do pokojů klientů na Vinohradech
- Zakoupení nových jídlonosičů pro klienty pečovatelské služby
- Stavební úpravy ve stravovacím provozu
- Pořízení nového zahradního nábytku

Spolupráce

- sociální služby poskytované brněnskou pobočkou v roce 2010 podpořilo Statutární město Brno, Jihomoravský kraj, městské části Brno-Bohunice, Brno-Královo Pole, Brno-Líšeň, Brno-Řečkovice a Brno-Židenice



NÁKLADY	V tis Kč	VÝNOSY	V tis Kč
Materiálové náklady	8 771	Příjmy za služby	27 333
		Příjmy za služby hrazené z IP	0
Energie	2 985	Dotace od státu	6 854
Osobní náklady	34 537	Dotace od samosprávy	14 760
Služby	4 199	Dotace z fondů EU	0
		Finanční a věcné dary	1 635
Ostatní náklady	2 109	Ostatní výnosy	965
Náklady v roce 2010 celkem	52 601	Výnosy v roce 2010 celkem	51 547

POBOČKA OTROKOVICE

Kontaktní údaje pobočky:

NADĚJE o.s., pobočka Otrokovice
Wolkerova 1274
765 02 Otrokovice
Telefon, fax: 577 925 140
e-mail: p.polak@nadeje.cz
Účet u ČS, a.s.: 1404621369/0800
Datum založení pobočky: leden 1993



Mgr. Pavel Polák
oblastní ředitel

Zaměření činnosti:

- Program pro lidi s handicapem
- Misijní program
- Program vzdělávání

Služby:

- Dům Naděje Otrokovice, domov pro osoby se zdravotním postižením
- Dům Naděje Otrokovice, týdenní stacionář
- Dům Naděje Otrokovice, denní stacionář
- Dům Naděje Otrokovice, sociálně terapeutická dílna
- Dům Naděje Otrokovice, chráněné bydlení



Kvantitativní hodnocení:

- domov pro osoby se zdravotním postižením: kapacita 34 klientů služeb; průměrné roční využití kapacity 99,26 %; průměrný věk klientů služeb 32,4 let
- týdenní stacionář: kapacita 8 klientů služeb; průměrné roční využití kapacity 91,91 %; průměrný věk klientů služeb 38,4 let
- chráněné bydlení: kapacita 11 klientů služeb; průměrné roční využití kapacity 96,2 %; průměrný věk klientů služeb 31,7 let
- denní stacionář: průměrný počet klientů služeb přicházejících denně – 4,2; celkový počet klientů služeb – 15
- sociálně terapeutická dílna: průměrný počet klientů služeb přicházejících denně - 13; celkový počet klientů služeb – 19

Významné události:

- Velikonoční jarmark, Vánoční jarmark
- Zahradní slavnost
- Vánoční bowling na Mašince
- Šest pobytů pro klienty služeb (z toho čtyři podpořeny nadací DKS)
- Projekt „Co pro mě znamená naděje a jak ji vidím“ (projekt podpořený MK ČR) – putovní výstava výtvarných počinů klientů služeb se zaměřením na výročí 20 let Naděje
- Zavedení systému alternativní a augmentativní komunikace
- Rozšíření nabídky sociálně terapeutických a volnočasových aktivit
- Partnerství v rámci projektu „Podpora trvalé udržitelnosti, dostupnosti a zkvalitňování sociálních služeb na Otrokovicích“ prostřednictvím vzdělávání poskytovatelů a osob pečujících – profesní vzdělávání v sociálních službách
- Vydání hudebního CD zpěv klientů společně s kapelou Hostband
- Zřízení „minizoo“ pro klienty služeb v areálu pobočky
- Rekonstrukce rozvodů vody a topení



Cíle do budoucnosti:

- Rozšíření spektra nabídky péče a podpory především pro klienty s nejtěžším postižením (včetně dovybavení speciálními pomůckami)
- Realizace projektu „Galerie doma“ (projekt podpořený MK ČR) – výtvarné řešení zkvalitnění prostředí pobytových služeb

POBOČKA OTROKOVICE

- Rekonstrukce zahrady pobočky – se zaměřením na její využitelnost v rámci nových programů volnočasových aktivit
- Rozšíření dobrovolnické činnosti
- Rozvoj PR aktivit a fundraisingu
- Pokračování další etapy projektu zaměřeného na profesní vzdělávání v sociálních službách a podpory osob pečujících
- Oprava střech budov pobočky

Spolupráce:

Otrokovická pobočka spolupracuje s městem Otrokovice v rámci procesu plánování sociálních služeb metodou komunitního plánování i dalších projektů. Služby pobočky podporují významně město Otrokovice, město Napajedla, Statutární město Zlín, Zlínský kraj. Děkujeme všem obcím, nadacím a dalším právnickým i fyzickým osobám, které svým příspěvkem umožnily zvýšit kvalitu života klientů našich služeb.



Dům Naděje Otrokovice, sociálně terapeutická dílna, je podporován v rámci projektu: „Poskytování služeb sociální prevence ve Zlínském kraji“.



NÁKLADY	V tis Kč	VÝNOSY	V tis Kč
Materiálové náklady	2 204	Příjmy za služby	9 264
		Příjmy za služby hrazené z IP	1 295
Energie	1 303	Dotace od státu	5 961
Osobní náklady	13 147	Dotace od samosprávy	748
Služby	1 564	Dotace z fondů EU	0
		Finanční a věcné dary	761
Ostatní náklady	1 993	Ostatní výnosy	870
Náklady v roce 2010 celkem	20 211	Výnosy v roce 2010 celkem	18 899

POBOČKA VSETÍN

Kontaktní údaje pobočky:

NADĚJE o.s., pobočka Vsetín
Kobzáňova 1537, 755 01 Vsetín
Telefon, fax: 571 415 241
e-mail: kobzanova.vsetin@nadeje.cz
účet: Česká spořitelna, a.s., číslo: 1410226349/0800
Datum založení pobočky: květen 2002



Ing. Michal Vodák
vedoucí pobočky

Zaměření činnosti:

- Program pro lidi s handicapem
- Misijní program

Služby:

- Středisko Naděje Vsetín – Kobzáňova, denní stacionář
- Středisko Naděje Vsetín – Rokytnice, denní stacionář
- Středisko Naděje Vsetín – Rokytnice, osobní asistence

Kvantitativní hodnocení:

Středisko Naděje Vsetín – Kobzáňova, denní stacionář

- Kapacita 22
- Průměrný počet uživatelů služeb denně: 14,1
- Celkový počet uživatelů služeb 30
- Průměrný věk uživatelů služeb 16,9 let

Středisko Naděje Vsetín – Rokytnice, denní stacionář

- Kapacita 20
- Průměrný počet uživatelů služeb denně 13,2
- Celkový počet uživatelů služeb 22
- Průměrný věk uživatelů služeb 31,7 let

Středisko Naděje Vsetín – Rokytnice, osobní asistence

- Kapacita 2
- Průměrný počet uživatelů služeb denně 1,68
- Průměrný čas poskytnuté služby za měsíc 270 hod.

Významné události:

- Zasazení památního stromu Naděje k příležitosti 20 let Naděje a zahradní slavnost k této události

- Rozdělení a zkvalitnění systému péče v denním stacionáři Kobzáňova – rozdělení péče do tří skupin
- Získání nových nájemních prostor pro Středisko Naděje Vsetín - Kobzáňova
- Realizace dvou pobytů s Nadací DKS „Poznávání lázeňství a kultury“
- Výstava „Já, ty, my a vy všichni“
- Společenský večer „Veselé vsetínské vozíčky“
- Realizace projektu „Jak tě vidíme, Vsetíne a co o tobě víme“ (projekt podpořený MK ČR)
- Den bariér (prezentace Naděje)

Cíle do budoucnosti:

- Přestěhování Střediska Naděje Vsetín – Kobzáňova do nových prostor
- Příprava realizace služby - podpora samostatného bydlení
- Realizace projektu zaměřeného na teatroterapii „Tož zbojníci...“ (projekt podpořen MK ČR)
- Revitalizace zahrady střediska v Rokytnici v rámci projektu zaměřeného na environmentální výchovu

Spolupráce:

Město Vsetín významně podporuje služby vsetínské Naděje. Pokračuje i úzká spolupráce v rámci komunitního plánování sociálních služeb ve Vsetíně. Služby byly podpořeny i prostřednictvím Zlínského kraje. Děkujeme všem obcím, nadacím a dalším právnickým i fyzickým osobám, které svým příspěvkem umožnily zvýšit kvalitu života uživatelů našich služeb.



NÁKLADY	V tis Kč	VÝNOSY	V tis Kč
Materiálové náklady	396	Příjmy za služby	1 267
		Příjmy za služby hrazené z IP	0
Energie	449	Dotace od státu	2 299
Osobní náklady	4 485	Dotace od samosprávy	2 380
Služby	1 465	Dotace z fondů EU	0
		Finanční a věcné dary	896
Ostatní náklady	243	Ostatní výnosy	90
Náklady v roce 2010 celkem	7 038	Výnosy v roce 2010 celkem	6 932

POBOČKA PLZEŇ

Kontaktní údaje pobočky:

NADĚJE o.s., pobočka Plzeň,
Železniční 36, 326 00 Plzeň
telefon: 377 456 912, telefon a fax: 377 443 977
e mail: plzen@nadeje.cz
účet: ČSOB, a.s., č. 174914128/0300
Datum založení pobočky: listopad 1998



*Daniel Svoboda, B.Th.
oblastní ředitel*

Zaměření činnosti

- Misijní program
- Program pro děti a mládež
- Program pro rodiny
- Integrovaný program
práce s lidmi bez domova
práce ve vyloučených lokalitách

Služby

Sociální služby:

- azylové domy – azylový dům pro ženy
- sociálně aktivizační služby pro rodiny s dětmi
s fakultativní službou ubytování
- nízkoprahová zařízení pro děti a mládež

Další služby:

- náhradní ubytování pro potřeby Magistrátu města Plzně
- výdej potravinové pomoci lidem v hmotné nouzi

Kvantitativní hodnocení

- počet lůžek v azylovém domě pro ženy: 10; roční využití kapacity 87 %

- počet místností pro fakultativní ubytování: 15; ubytováno rodin: 17 (84 osob)
- počet dětí zapojených do aktivit nízkoprahového zařízení: 65
průměrná denní návštěvnost: 13 dětí
- v roce 2010 byly vydány uživatelům sociálních služeb a dalším charitativním organizacím potraviny za téměř 866 tis. Kč
- počet zaměstnanců pobočky: 10

Významné události

- získání finančních prostředků na dobu tří let v rámci dotací EU na sociální služby azylové domy a sociálně aktivizační služby pro rodiny s dětmi
- letní příměstský tábor s průměrnou účastí 18 dětí denně.

Cíle do budoucnosti:

- rozšíření fakultativní služby ubytování v rámci sociálně aktivizační služby pro rodiny s dětmi o ubytovací kapacity v dalším objektu - v jednání s městem Plzeň
- stavební úpravy v azylovém domě s cílem vytvořit odpovídající společné prostory pro klienty



POBOČKA PLZEŇ



Středisko Nýrsko:

kontaktní adresa: U Radnice 817,
340 22, Nýrsko

telefon: 376 571 243

e mail: bohumil.najbert@seznam.cz

bankovní spojení: 174914128/0300

Datum založení pobočky: listopad 1998

Zaměření činnosti

- misijní program
- program pro děti a mládež

Statistický výkaz roku 2010:

Počet dětí zapojených do aktivit: 29

Klubová činnost

Výlety

Počet dobrovolníků

1 x týdně

1 x měsíčně

3

Významné události v roce 2010

- vzdělávání, vyučování a pastorační péče
- podpora v domácnosti, poradenství a ošacení
- víkendové akce a letní tábor

Cíle do budoucnosti

- získat a proškolení další dobrovolníky a získat dárcce a sponzory

NÁKLADY	V tis Kč	VÝNOSY	V tis Kč
Materiálové náklady	1 655	Příjmy za služby	666
		Příjmy za služby hrazené z IP	767
Energie	516	Dotace od státu	1 607
Osobní náklady	2 422	Dotace od samosprávy	1 244
Služby	610	Dotace z fondů EU	0
		Finanční a věcné dary	1 335
Ostatní náklady	134	Ostatní výnosy	30
Náklady v roce 2010 celkem	5 337	Výnosy v roce 2010 celkem	5 649

POBOČKA PÍSEK

Kontaktní údaje pobočky:

NADĚJE o.s., pobočka Písek, Nábřeží 1. máje 1401,
397 01 Písek
telefon: 380 602 082
e mail: pisek@nadeje.cz
účet: ČSOB, a.s., č. 174912106/0300

Datum založení pobočky: říjen 2001



*Mgr. Václav Matuška
vedoucí pobočky*

Zaměření činnosti

- Misijní program
- Program pro děti a mládež
- Program pro rodiny
- Integrovaný program
práce s lidmi bez domova
práce ve vyloučených lokalitách

Služby

- středisko Svatoplukova: sociálně aktivizační služby pro rodiny s dětmi
- středisko Purkratice: terénní program
- středisko Nábřeží: nízkoprahová zařízení pro děti a mládež, terénní program
- středisko U Sadů: terénní program, veřejná služba



Významné události v roce 2010

- Rekonstrukce prostor střediska Nábřeží městem Písek, rozšíření střediska o dvě místnosti - Nové prostory jsou využívány pro doučování a pro předškolní klub Margaretka.
- Přesun služby terénní programy ze střediska Nábřeží do nového střediska U sadů, které je umístěno v centru města.



- Pobočka nově vykonává ve spolupráci s městem veřejnou službu ve prospěch osob v hmotné nouzi. Veřejná služba pomáhá lidem, kteří dlouhodobě setrvávají ve stavu hmotné nouze a mají objektivní či subjektivní problémy s nalezením odpovídajícího zaměstnání. Umožňuje jim zachovat, popř. rozvíjet pracovní schopnosti a dovednosti.
- **Vedoucí pobočky do 31.8.2010 Ing. Petr Hladík od 1.9.2010 Mgr. Václav Matuška**

Cíle do budoucnosti

Rozšířit věkové rozmezí v rámci cílové skupiny u služby nízkoprahová zařízení pro děti a mládež ve středisku Nábřeží. Současná prostorová kapacita další rozšíření neumožňuje. Přitom trvale zaznamenáváme poptávku po uvedené službě ze strany mládeže věku starší 15 let. Probíhá jednání s městským úřadem Písek o možnosti výstavby objektu komunitního centra financovaného v rámci dotací EU.



POBOČKA PÍSEK

Kvantitativní hodnocení

středisko:	Svatoplukova	Purkratice	Nábřeží	U Sadů	veřejná služba
počet klientů	127	56	99	412	26
počet kontaktů	3628	1823	22*	3129	-
zaměstnanci	3	4	4	3	1
* průměrná denní návštěvnost					



NÁKLADY	V tis Kč	VÝNOSY	V tis Kč
Materiálové náklady	447	Příjmy za služby	22
Energie	177	Příjmy za služby hrazené z IP	2 295
Osobní náklady	3 877	Dotace od státu	749
Služby	432	Dotace od samosprávy	1 894
Ostatní náklady	46	Dotace z fondů EU	0
Náklady v roce 2010 celkem	4 979	Finanční a věcné dary	12
		Ostatní výnosy	29
		Výnosy v roce 2010 celkem	5 001

POBOČKA JABLONEC NAD NISOU

Kontaktní údaje pobočky:

NADĚJE o.s., pobočka Jablonec nad Nisou
Emilie Floriánové 8,
466 01 Jablonec nad Nisou
telefon, fax: 483 356 219, e-mail: jablonec@nadeje.cz
účet: ČSOB, a.s., číslo 1805381773/0300



Jan Vaněček
oblastní ředitel

Datum založení pobočky: leden 1999

Zaměření činnosti

- Integrovaný program
- Misijní program

Služby

- Dům Naděje Jablonec nad Nisou
- Terénní program – bezdomovci
 - Nízkoprahové denní centrum
 - Noclehárna (muži i ženy)
 - Azylový dům (muži i ženy) včetně tréninkových bytů
- Středisko Naděje Jablonec nad Nisou – Skřivánčí
- Terénní program – vyloučené a rizikové lokality

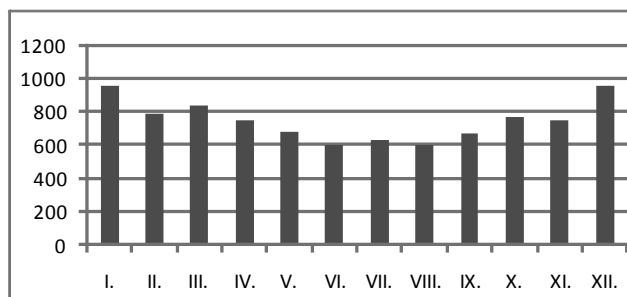
Kvantitativní hodnocení

Počet klientů nízkoprahového denního centra: 256
Počet ubytovaných klientů: 182
Počet klientů terénních programů: 447
Průměrný denní počet klientů v denním centru: 18
Průměrný denní počet ubytovaných: 25
Průměrný denní počet klientů terénních programů: 23
Počet poskytnutých noclehů: 8989
Počet nasycených v nízkoprahovém denním centru: 5252

Počet zaměstnanců pobočky v roce 2010: 16



Počet poskytnutých noclehů v jednotlivých měsících roku 2010



Významné události v roce 2010

- Aktivní zapojení do komunitního plánování ve městě
- Byla využívána spolupráce s psychologem při poskytování služeb klientům
- Oslava 20. výročí vzniku Naděje
- Účast na veletrhu poskytovatelů sociálních služeb Libereckého kraje
- Vánoční program pro klienty pobočky

Cíle do budoucnosti

- Rozvoj vzdělávacích aktivit pro pracovníky v přímé péči
- Aktualizace metodik sociální práce a jejich ověření v praxi
- Rozvoj spolupráce s ostatními poskytovateli sociálních služeb

POBOČKA JABLONEC NAD NISOU

- Stabilizace a rozvoj terénních sociálních služeb v rizikových lokalitách ve městě
- Prodloužení nájmu tréninkových bytů na další období
- Rozvoj fundraisingu

Spolupráce

- Liberecký kraj
- Město Jablonec nad Nisou
- Statutární město Liberec

Projekty

Vybrané sociální služby poskytované v Jablonci nad Nisou jsou financovány z prostředků Evropského sociálního fondu a státního rozpočtu ČR prostřednictvím Operačního programu Lidské zdroje a zaměstnanost v rámci individuálního projektu IP 1 – Služby sociální prevence v Libereckém kraji.



OPERAČNÍ PROGRAM
LIDSKÉ ZDROJE
A ZAMĚSTNANOST



PODPORUJEME
VAŠI BUDOUCNOST
www.esfcr.cz



NÁKLADY	V tis Kč	VÝNOSY	V tis Kč
Materiálové náklady	870	Příjmy za služby	516
		Příjmy za služby hrazené z IP	5 197
Energie	537	Dotace od státu	587
Osobní náklady	4 766	Dotace od samosprávy	200
Služby	481	Dotace z fondů EU	0
		Finanční a věcné dary	508
Ostatní náklady	217	Ostatní výnosy	3
Náklady v roce 2010 celkem	6 871	Výnosy v roce 2010 celkem	7 011

POBOČKA LIBEREC

Kontaktní údaje pobočky:

NADĚJE o.s., pobočka Liberec,
Kateřinská 156, 460 14 Liberec
telefon, fax: 485 123 810
e-mail: liberec@nadeje.cz
účet: ČSOB, a.s., číslo 226069916/0300
Datum založení pobočky: leden 2009



Jiří Beneš
vedoucí pobočky

Zaměření činnosti

- Integrovaný program
- Misijní program

Služby

Středisko Naděje Liberec

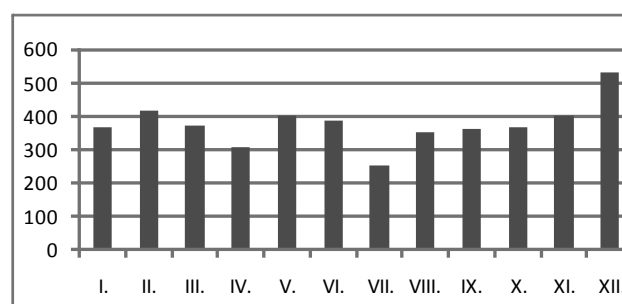
- Noclehárna pro muže
- Terénní program v ubytovně pro těžko přizpůsobivé a sociálně potřebné občany

Středisko Naděje Liberec – Valdštejská

- Nízkoprahové denní centrum



Počet poskytnutých noclehů v jednotlivých měsících roku 2010



Významné události v roce 2010

- Otevření nového nízkoprahového denního centra
- Vysazení Stromu Naděje
- Aktivní zapojení do komunitního plánování ve městě
- Zapojení do práce Humanitní komise Statutárního města Liberec
- Účast na veletrhu poskytovatelů sociálních služeb Libereckého kraje
- Vánoční program pro klienty pobočky



Kvantitativní hodnocení

Počet klientů nízkoprahového denního centra:	224
Počet klientů noclehárny:	100
Počet klientů v městské ubytovně	
– terénní program:	24
Průměrný denní počet klientů v denním centru:	27
Průměrný denní počet klientů v noclehárně:	12
Počet poskytnutých noclehů v noclehárně:	4515
Počet nasycených v nízkoprahovém denním centru:	5802

Počet zaměstnanců pobočky v roce 2010: 11

Cíle do budoucnosti

- Rozvoj vzdělávacích aktivit pro pracovníky v přímé péči
- Aktualizace metodik sociální práce a jejich ověření v praxi

POBOČKA LIBEREC

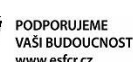
- Rozvoj spolupráce s dalšími poskytovateli sociálních služeb
- Nalezení a zajištění návazných služeb a pracovních příležitostí pro uživatele našich služeb
- Rozvoj fundraisingu

Spolupráce

- Statutární město Liberec
- Liberecký kraj

Projekty

Nízkoprahové denní centrum v Liberci je financováno z prostředků Evropského sociálního fondu a státního rozpočtu ČR prostřednictvím Operačního programu Lidské zdroje a zaměstnanost v rámci individuálního projektu IP 1 – Služby sociální prevence v Libereckém kraji.



NÁKLADY	V tis Kč	VÝNOSY	V tis Kč
Materiálové náklady	595	Příjmy za služby	1 849
		Příjmy za služby hrazené z IP	1 361
Energie	86	Dotace od státu	870
Osobní náklady	3 219	Dotace od samosprávy	0
Služby	206	Dotace z fondů EU	0
		Finanční a věcné dary	115
Ostatní náklady	55	Ostatní výnosy	4
Náklady v roce 2010 celkem	4 161	Výnosy v roce 2010 celkem	4 199

POBOČKA MLADÁ BOLESLAV

Kontaktní údaje pobočky:

NADĚJE o.s., pobočka Mladá Boleslav,
Štyrsova 918, 293 01 Mladá Boleslav
telefon, fax: 326 734 940
e-mail: mlada.boleslav@nadeje.cz
účet: ČSOB, a.s., číslo 74336543/0300



Ivona Horáková, DiS.
vedoucí střediska

Datum založení pobočky: září 1999

Zaměření činnosti

- Integrovaný program
- Misijní program

Služby

Středisko Naděje Mladá Boleslav

- Nízkoprahové denní centrum
- Noclehárna (muži i ženy)
- Terénní program – streetwork

Kvantitativní hodnocení

Počet klientů nízkoprahového denního centra: 257
Počet klientů noclehárny: 191
Počet klientů terénního programu: 178
Průměrný denní počet klientů v denním centru: 27
Průměrný denní počet ubytovaných: 9
Počet poskytnutých noclehů: 3160
Počet nasycených v nízkoprahovém denním centru: 6558

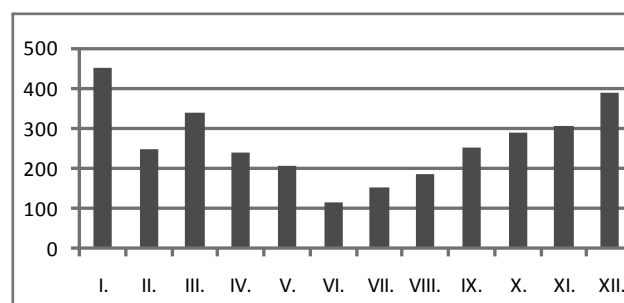
Počet zaměstnanců pobočky v roce 2010: 8



Spolupráce

- Statutární město Mladá Boleslav
- Středočeský kraj

Počet poskytnutých noclehů v jednotlivých měsících roku 2010



Významné události v roce 2010

- Aktivní zapojení do komunitního plánování ve městě
- Organizace přednášek, besed a exkurzí pro studenty středních škol
- Realizace koncertů a přednášek pro klienty služeb
- Vánoční program pro klienty pobočky

Cíle do budoucnosti

- Rozvoj vzdělávacích aktivit pro pracovníky v přímé péči
- Aktualizace metodik sociální práce a jejich ověření v praxi
- Nalezení a zajištění návazných služeb a pracovních příležitostí pro klienty našich služeb
- Rozvoj fundraisingu

NÁKLADY	V tis Kč	VÝNOSY	V tis Kč
Materiálové náklady	353	Příjmy za služby	101
		Příjmy za služby hrazené z IP	0
Energie	260	Dotace od státu	1 993
Osobní náklady	1 988	Dotace od samosprávy	660
Služby	192	Dotace z fondů EU	0
		Finanční a věcné dary	138
Ostatní náklady	27	Ostatní výnosy	14
Náklady v roce 2010 celkem	2 820	Výnosy v roce 2010 celkem	2 906

POBOČKA LITOMĚŘICE

Kontaktní údaje pobočky:

NADĚJE o.s., pobočka Litoměřice,
Želetická 11, 412 01 Litoměřice
telefon: 416 797 511
e-mail: litomerice@nadeje.cz
účet: ČSOB, a.s., číslo 186225637/0300



Bc. Aleš Slaviček
oblastní ředitel

Datum založení pobočky: říjen 2003

Zaměření činnosti

- Integrovaný program
- Misijní program

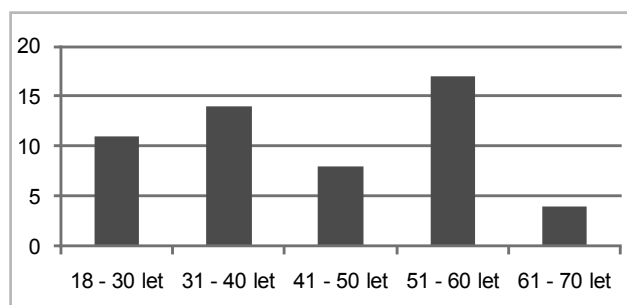
Služby

- Azylový dům pro ženy
- Terénní program – rodiny ve vyloučených a rizikových lokalitách
- Sociálně aktivizační služba pro rodiny s dětmi

Kvantitativní hodnocení

Kapacita azylového domu:	18
Počet klientek azylového domu za rok:	55
Průměrný denní počet ubytovaných v azylovém domě:	14
Počet poskytnutých noclehů v azylovém domě pro ženy:	4977
Počet klientů programů pro rodiny včetně dětí:	102
Průměrný denní počet klientů v programech pro rodiny:	41

Věkové složení klientů



Počet zaměstnanců pobočky v roce 2010: 11

Významné události v roce 2010:

- Podíleli jsme se na přípravě konference Ústeckého kraje o bezdomovství
- Rozšířili jsme poskytování terénního programu na území celého města
- Navázali jsme úzkou spolupráci s Potravinovou bankou v Ústeckém kraji
- Aktivně jsme zapojeni do komunitního plánování ve městě

Cíle do budoucnosti:

- Zajištění poskytování stávajících služeb
- Zapojení klientů do sociálního podnikání
- Rozvoj spolupráce s ostatními poskytovateli sociálních služeb
- Rozvoj dobrovolnického programu „Pět P“

Spolupráce

- Ústecký kraj
- Město Litoměřice

Individuální projekt Sociální služby v Ústeckém kraji je financován dotací poskytnutou v rámci OPLZZ Evropského sociálního fondu Ústeckému kraji. V rámci tohoto projektu je v letech 2009 – 2011 plně financována služba azylového domu pro ženy a sociálně aktivizační služba pro rodiny s dětmi v Litoměřicích.

NÁKLADY	V tis Kč	VÝNOSY	V tis Kč
Materiálové náklady	380	Příjmy za služby	318
Energie	32	Příjmy za služby hrazené z IP	2 362
Osobní náklady	3 740	Dotace od státu	740
Služby	426	Dotace od samosprávy	1 195
Ostatní náklady	93	Dotace z fondů EU	0
Náklady v roce 2010 celkem	4 671	Finanční a věcné dary	54
		Ostatní výnosy	3
		Výnosy v roce 2010 celkem	4 672

POBOČKA ROUDNICE NAD LABEM

Kontaktní údaje pobočky:

NADĚJE o.s., pobočka Roudnice nad Labem
Sladkovského 1365,
413 01 Roudnice nad Labem
telefon: 416 837 233, e-mail: roudnice@nadeje.cz
účet: ČSOB, a.s., číslo 206319025/0300



Mgr. Miroslav Franc
vedoucí pobočky

Datum založení pobočky: duben 2006

Zaměření činnosti

- Integrovaný program
- Misijní program

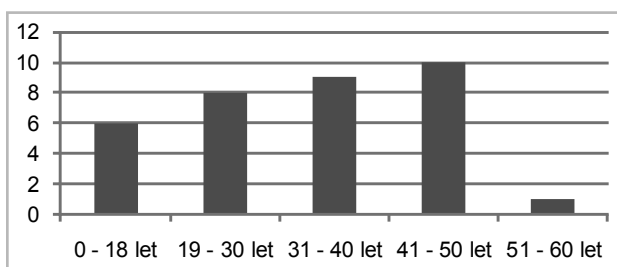
Služby

- Azylový dům pro muže a rodiny
- Terénní program – rodiny ve vyloučených a rizikových lokalitách

Kvantitativní hodnocení

Kapacita lůžek azylového domu: 18
Počet klientů azylového domu v roce 2010: 34
Průměrný denní počet ubytovaných v azylovém domě: 15
Počet využitých noclehů v azylovém domě: 5386
Počet klientů terénního programu včetně dětí: 70
Počet kontaktů terénního programu: 689
Průměrný denní počet kontaktů terénního programu: 6

Azylový dům - věkové složení uživatelů



Počet zaměstnanců azylového domu v roce 2010: 7
Počet zaměstnanců terénního programu v roce 2010: 3

Významné události v roce 2010:

- Bylo zahájeno poskytování nové sociální služby azylového domu pro muže a rodiny
- Navázali jsme oficiální spolupráci s Agenturou pro sociální začleňování Úřadu vlády ČR
- Aktivně jsme zapojeni do komunitního plánování ve městě
- Navázali jsme úzkou spolupráci s Potravinovou bankou v Ústeckém kraji

Cíle do budoucnosti:

- Zajištění poskytování stávajících služeb
- Zapojení klientů do sociálního podnikání
- Rozvoj spolupráce s ostatními poskytovateli sociálních služeb
- Rozvoj terénních sociálních služeb v rizikových lokalitách v regionu
- Zajištění dostupného bydlení pro rodiny

Spolupráce

- Ústecký kraj
- Město Roudnice nad Labem
- Agentura pro sociální začleňování při Úřadu vlády ČR

Individuální projekt Sociální služby v Ústeckém kraji je financován dotací poskytnutou v rámci OPLZZ Evropského sociálního fondu Ústeckému kraji. V rámci tohoto projektu je v letech 2009 – 2011 plně financována služba azylového domu pro muže a rodiny v Roudnici nad Labem.

NÁKLADY	V tis Kč	VÝNOSY	V tis Kč
Materiálové náklady	303	Příjmy za služby	277
Energie	144	Příjmy za služby hrazené z IP	2 570
Osobní náklady	3 126	Dotace od státu	1 006
Služby	264	Dotace od samosprávy	30
Ostatní náklady	63	Dotace z fondů EU	0
Náklady v roce 2010 celkem	3 900	Finanční a věcné dary	24
		Ostatní výnosy	7
		Výnosy v roce 2010 celkem	3 914

POBOČKA KLÁŠTEREC NAD OHŘÍ

Kontaktní údaje pobočky:

NADĚJE o.s., pobočka Klášterec nad Ohří
Osvobozená 556,
431 51 Klášterec nad Ohří
telefon: 474 770 734, e-mail: klasterec@nadeje.cz
účet: ČSOB, a.s., číslo 229674011/0300



Miroslava Chrzová, DiS.
vedoucí pobočky

Datum založení pobočky: červenec 2009

Zaměření činnosti

- Integrovaný program
- Misijní program

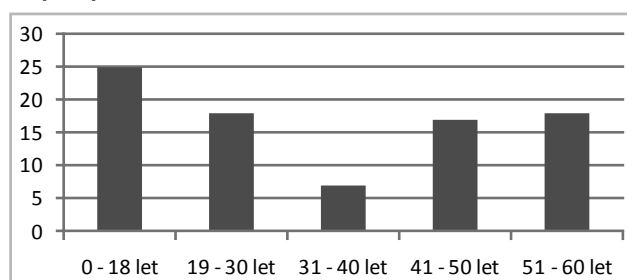
Služby

- Azylový dům pro muže, ženy a rodiny
- Noclehárna pro muže a ženy
- Terénní program – rodiny ve vyloučených a rizikových lokalitách

Kvantitativní hodnocení

Kapacita lůžek azylového domu:	40
Počet klientů azylového domu za rok:	85
Počet využitých noclehů v azylovém domě:	15337
Kapacita lůžek noclehárny:	10
Počet klientů noclehárny za rok:	64
Počet využitých noclehů:	1658
Počet klientů terénního programu včetně dětí:	202
Počet intervencí terénního programu za rok:	379

Azylový dům - věkové složení uživatelů



Počet zaměstnanců azylového domu v roce 2010: 7
Počet zaměstnanců terénního programu v roce 2010: 2
Externí spolupracovníci: psycholog, právník

Významné události v roce 2010

- Bylo zahájeno poskytování nové sociální služby terénního programu ve vyloučených a rizikových lokalitách
- Aktivně jsme zapojeni do vznikajícího komunitního plánování ve městě
- Navázali jsme příhraniční spolupráci s poskytovateli sociálních služeb v SRN
- Navázali jsme úzkou spolupráci s Potravinovou bankou v Ústeckém kraji

Cíle do budoucnosti

- Zajištění poskytování stávajících služeb
- Vybudování a zajištění nové služby nízkoprahového denního centra pro osoby bez přístřeší

Spolupráce

- Ústecký kraj
- Město Klášterec nad Ohří

Individuální projekt Sociální služby v Ústeckém kraji je financován dotací poskytnutou v rámci OPLZZ Evropského sociálního fondu Ústeckému kraji. V rámci tohoto projektu je v letech 2009 – 2011 plně financována služba azylového domu pro muže, ženy a rodiny v Klášterci nad Ohří.

NÁKLADY	V tis Kč	VÝNOSY	V tis Kč
Materiálové náklady	355	Příjmy za služby	743
Energie	442	Příjmy za služby hrazené z IP	2 142
Osobní náklady	2 517	Dotace od státu	522
Služby	269	Dotace od samosprávy	170
Ostatní náklady	95	Dotace z fondů EU	0
Náklady v roce 2010 celkem	3 678	Finanční a věcné dary	42
		Ostatní výnosy	3
		Výnosy v roce 2010 celkem	3 622

VZDĚLÁVÁNÍ

Kontaktní adresa:

NADĚJE o.s., vedoucí vzdělávání,
České armády 163/17, 412 01 Litoměřice
telefon: 416 534 029, 739 217 063
e-mail: m.lutisanova@nadeje.cz
účet: ČSOB, a.s., číslo 1003-316012163/1300



Mgr. Michaela Lutišánová
vedoucí vzdělávání

Vzdělávání v roce 2010

Větší část vzdělávání v roce 2010 byla součástí projektu „Profesní vzdělávání v sociálních službách“ (více na následující straně). Celkových 43 vzdělávacích akcí se zúčastnilo 1221 osob, z toho 884 účastníků bylo z Naděje, 337 z jiných organizací.

Kvalifikační kurs pro pracovníky v sociálních službách

V roce 2010 proběhl další běh Kvalifikačního kursu pro pracovníky v sociálních službách – Integrační program, ve kterém získalo kvalifikaci potřebnou pro výkon profese pracovníka v sociálních službách 20 účastníků, z nich 8 bylo z Naděje 12 z jiných organizací. Tento v pořadí druhý běh kvalifikačního kursu pořádala NADĚJE pro Armádu spásy v ČR, když v roce 2009 zvítězila ve výběrovém řízení.

Vzdělávání na Otrokovicku

NADĚJE je partnerem města Otrokovice v projektu „Podpora trvalé udržitelnosti, dostupnosti a zkvalitňování sociálních služeb na Otrokovicku“. Tento projekt byl podpořen Evropským sociálním fondem a státním rozpočtem ČR. Naděje realizuje v projektu na Otrokovicku vzdělávání pro poskytovatele sociálních služeb a pro pečující osoby. Vzdělávání je určeno pracovníkům v sociálních službách, vedoucím pracovníkům a lidem, kteří pečují o své blízké v jejich přirozeném prostředí. Projekt reaguje na regionální vzdělávací potřeby, které byly definovány při plánování sociálních služeb.

Konference Nedašov, Seminář s misijní tematikou a Workshop pro fundraisery

Také v roce 2010 se konaly každoročně pořádané vzdělávací akce Konference Nedašov, Seminář s misijní tematikou a Workshop pro fundraisery. Dvoudenní Konference Nedašov se konala již počtvrté, proběhla ve dnech 21. a 22. 9., a nesla podtitul „Poskytování sociálních a zdravotních služeb seniorům“. Zúčastnilo se jí 35 zdravotních sester a pracovníků v sociálních službách z Naděje, 29 účastníků z dalších organizací, dohromady tedy 64 účastníků.

Na podzim roku 2010 byl zorganizován také tradiční Seminář s misijní tematikou, opět v Litomyšli. Zúčastnilo se ho 55 pracovníků Naděje, přednášejícím byl Mgr. Miroslav Erdinger, hlavními tématy, která na semináři zazněla, byla praktické křesťanství na pracovišti a svědectví v rozhovoru s klientem.

V květnu 2010 proběhl Workshop pro fundraisery, kterého se zúčastnilo šest fundraiserů z celé Naděje. Workshop lektorovala Ing. Jana Ledvinová z Resource Alliance, fundraiseri se sešli v brněnské pobočce Naděje.

Podpora Nadace Taťány Kuchařové

Za finanční podpory „Nadace Taťány Kuchařové – Krása pomoci“ byl vydán sborník příspěvků Konference Nedašov 2010 v celkovém nákladu 100 ks, za zbylé finanční prostředky byla zakoupena odborná literatura pro vedoucí pracovníky, pracovníky přímé péče nebo fundraisery.

Etické základy Naděje

U příležitosti 20. výročí vzniku Naděje proběhl v roce 2010 cyklus školicích akcí pod názvem „Etické základy Naděje“. Tento cyklus vedl ústřední ředitel NADĚJE Mgr. Ilja Hradecký, který navštívil všechny pobočky Naděje, aby dostali příležitost všichni pracovníci, zúčastnilo se celkem 422 zaměstnanců.

Akreditace

NADĚJE nechala v roce 2010 akreditovat 22 nových vzdělávacích programů, k 31. 12. 2010 měla tedy 26 vzdělávacích programů akreditovaných MPSV ČR, z toho jsou 3 kvalifikační kurzy pro pracovníky v sociálních službách, další vzdělávací programy jsou připraveny k akreditaci. Další dva vzdělávací programy získaly akreditaci od Ministerstva vnitra, osvědčení má platnost pro vzdělávání zaměstnanců veřejné správy.

NADACE TAŤÁNY KUCHAROVÉ

Krásná pomoci

PROJEKT PROFESNÍ VZDĚLÁVÁNÍ V SOCIÁLNÍCH SLUŽBÁCH

Od 1. 6. 2009 je realizován projekt Profesionální vzdělávání v sociálních službách, který je hrazen z OP LZZ ESF. V rámci projektu proběhlo v roce 2010 celkem 38 vzdělávacích akcí, kterého se zúčastnilo 413 účastníků z Naděje a 296 účastníků z dalších organizací, celkem 709 účastníků. K původně plánovaným kursům (Kvalifikační kurs pro pracovníky v sociálních službách – Program pro třetí věk, Kvalita v sociálních službách, Etika v sociálních službách, Právní normy v sociálních službách, Individuální plánování průběhu sociální služby, Komunikace, asertivita a jejich limity při jednání se zdravotně postiženými a Manažerské dovednosti) byly na základě nově zjištěných vzdělávacích potřeb organizace vytvořeny další dva kursy, a to Vybrané kapitoly z psychopatologie pro sociální pracovníky a Restriktivní opatření, které prošly akreditačním řízením a v roce 2010 získaly akreditaci MPSV ČR.

Jednotlivé kursy probíhaly ve školicích místnostech v Praze, Brně a Otrokovicích, setkání kontaktních pracovníků pro vzdělávání a kursy manažerských dovedností byly realizovány jako v Brně, Rynarticích, na Rusavě a ve Svatce.

V roce 2010 Naděje jako jedna z prvních nevládních organizací zahájila e-learningovou formu studia. Účastníci vybraných prezenčních kursů absolvovali závěrečný test elektronicky v systému eDoceo. Kromě testů je zaměstnancům Naděje v systému eDoceo k dispozici také e-knihovnička s elektronickými kursy a výukovými materiály, které mohou všichni zaměstnanci využívat při samostudiu a prohlubování své kvalifikace.

V červenci 2010 proběhla supervize projektu. Supervizorkou je MUDr. Milena Černá z Výboru dobré vůle – Nadace Olgy Havlové, jejíž posudek se o celém projektu vzdělávání vyjadřuje velmi příznivě.

Součástí projektu Profesionální vzdělávání je také aktualizace stávající metodiky vzdělávání, na které pracoval celý tým pro vzdělávání (vedoucí vzdělávání a kontaktní pracovníci poboček pro vzdělávání).

V roce 2010 došlo ke změně na pozici projektový manažer, tato skutečnost ale neohrozila realizaci projektu ani kursů naplánovaných již dříve.



MISIJNÍ PROGRAM

Naděje vznikla jako křesťanská organizace na pomoc lidem, kteří ji potřebují. Od samého počátku vnímáme člověka jako bytost s tělesnými, duševními i spirituálními potřebami a klademe důraz na jejich uspokojování. V oblasti charitativní pomoci a dnes také sociálních služeb je misijní program analogií kaplanské služby v institucích, např. v nemocnicích, armádě nebo věznicích. Misii chápeme ne jako vnucování názorů nebo idejí, ale zvěstování radostné zprávy o Bohu a Ježíši Kristu. Své poslání chápeme ve smyslu textu z evangelia podle Matouše: Hladověl jsem, a dali jste mi jíst, žíznul jsem, a dali jste mi pít, byl jsem na cestách, a ujali jste se mne, byl jsem nahý, a oblékli jste mě, byl jsem nemocen, a navštívili jste mě, byl jsem ve vězení, a přišli jste za mnou.

Křesťanská pastorační péče a misijní služba je součástí práce ve všech pobočkách. Je velmi rozmanitá a závisí vždy na konkrétních podmínkách. Podle přání klientů zveme duchovní z různých církví a umožňujeme jim osobní pastorační i pořádání mší, bohoslužeb slova a biblických hodin přímo v našich střediscích. Klienti se mohou sami aktivně zapojovat do liturgických činností, společného zpěvu, modliteb, čtení z Bible. Duchovní také navštěvují imobilní klienty, kteří se bohoslužby nemohou přímo účastnit, na jejich pokojích. Pravidelně se slaví křesťanské svátky, zejména Vánoce a Velikonoce.

Zde je několik příkladů různorodosti spirituální podpory: V pražském denním centru U Bulhara, u hlavního nádraží, se pravidelně konají nedělní bohoslužby, při kterých slouží členové různých církví. K misijní práci využíváme tiskoviny Brněnské tiskové misie, pro misijní činnost jsme dostali od České biblické společnosti vzácný dar Biblí.

V Nedašově začíná denní služba seniorům písní, čtením z Bible, krátkým zamyšlením nad biblickým textem. Modlitby se mohou účastnit klienti i zaměstnanci. Jedenkrát za měsíc slouží kněz katolickou bohoslužbu, které se účastní asi polovina klientů. Ostatní mohou poslouchat bohoslužbu ve sluchátcích, která mají k dispozici na svých pokojích. Na přání poskytuje kněz pastorační péči přímo na pokoji. Klienti mohou využít dovoz do kostela a účastnit se výletů na poutní místa.

V Otrokovicích je navázána spolupráce s místní Římskokatolickou farností, probíhají bohoslužby v prostorách pobočky, klienti navštěvují mše v kostele. Významný podíl na misijní činnosti má práce pastoračního asistenta, který pracuje s klienty a zaměstnanci individuálně i ve skupinách. Na Vsetíně se rozvíjí spolupráce také s Římskokatolickou farností a podle potřeby a přání klientů se umožňují návštěvy vsetínských farností, římskokatolické a evangelické. Klientům přibližujeme křesťanství formou čtení textů s biblickou tematikou (např. biblická dějpráva, biblické příběhy, obrázková Bible).

Misijní program počítá také se vzděláváním zaměstnanců a posilováním jejich motivace k poskytování kvalitních služeb a předcházení vyhoření. Každoročně organizujeme tradiční Seminář s misijní tematikou, mohou se ho účastnit pracovníci ze všech poboček Naděje, zaměření posledního bylo na praktické křesťanství na pracovišti a svědectví v rozhovoru s klientem.

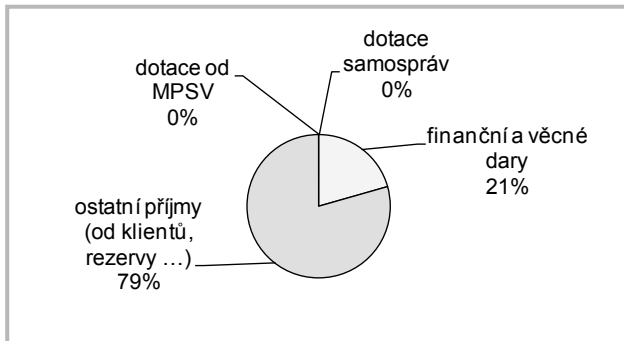


NÁKLADY	v tis Kč	VÝNOSY	v tis Kč
spotřeba materiálu	27 312	úhrady od klientů	75 365
spotřeba drobného majetku	6 773	úhrady od zdravotních pojišťoven	6 281
materiálové náklady celkem	34 085	úhrady od měst a obcí	3 699
spotřeba energií	14 640	úhrady od krajů - Individuální projekty	25 361
energie celkem	14 640	úhrada za služby od ostatních subj.	2 172
opravy a udržování	5 845	úhrady za služby celkem	112 878
cestovné	533	dotace Ministerstva práce a soc. věcí	64 112
reprezentace	245	dotace úřadů práce	4 308
telefony, internet, poštovné	1 722	dotace ostatní ministerstva (MZ,MK...)	892
nájemné	1 828	státní dotace celkem	69 312
stravování pro klienty - dodavatelsky	908	dotace kraje	5 946
likvidace odpadů	994	dotace města, městské části, obce	25 348
vzdělávání zaměstnanců	390	dotace samosprávy celkem	31 294
ostatní služby	5 517	dotace z EU	1 939
služby celkem	17 982	úroky celkem	207
mzdy zaměstnanců	116 289	veřejné sbírky	51
zdravotní a sociální pojištění zaměst.	38 531	dary od měst a obcí	433
sociální náklady	403	finanční dary ostatní	3 075
zákonné pojištění odpovědnosti	486	přijaté příspěvky(dary) celkem	3 559
osobní náklady celkem	155 709	věcné dary	8 399
odpisy	7 615	ostatní výnosy	4 058
pojištění majetku	665		
ostatní náklady	1 088		
ostatní náklady celkem	9 368		
NÁKLADY CELKEM	231 784	VÝNOSY CELKEM	231 646

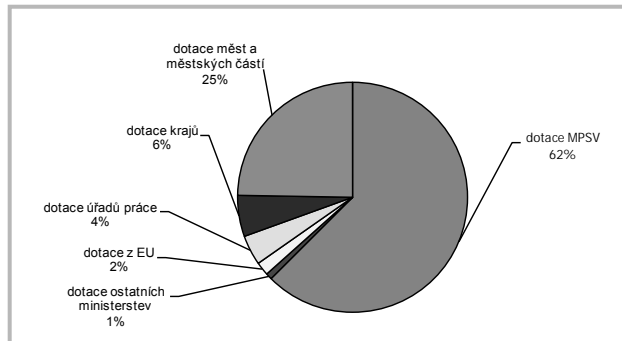
AKTIVA	v tis Kč	PASIVA	v tis Kč
<i>Dlouhodobý majetek (netto)</i>	113 394	<i>Vlastní jmění</i>	144 417
<i>Materiál a zboží na skladě</i>	1 945	<i>Fondy</i>	2 354
<i>Peníze v pokladně a v bance</i>	34 057	<i>Hospodářský výsledek</i>	-138
<i>Pohledávky</i>	7 966	<i>Závazky</i>	10 995
<i>Přechodné účty aktivní</i>	1 788	<i>Přechodné účty pasivní</i>	1 522
AKTIVA CELKEM	159 150	PASIVA CELKEM	159 150

HOSPODAŘENÍ

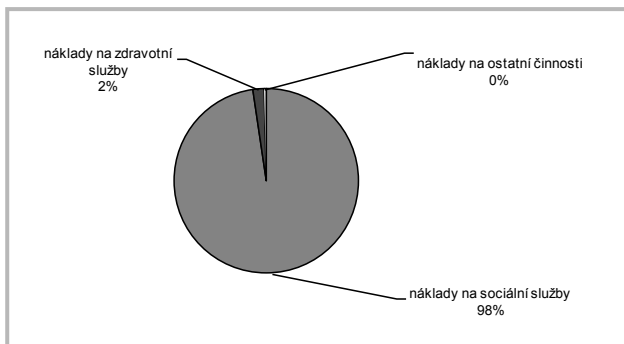
Zdroje investic v roce 2010



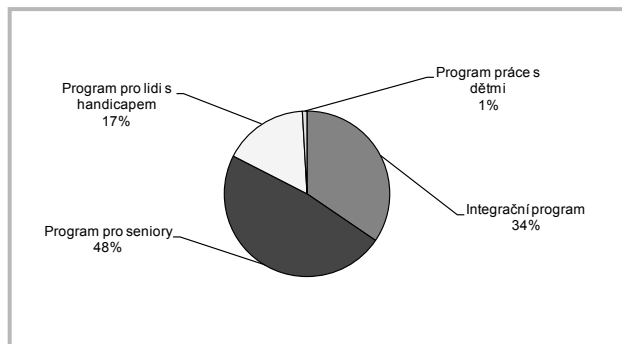
Dotace na provoz v roce 2010



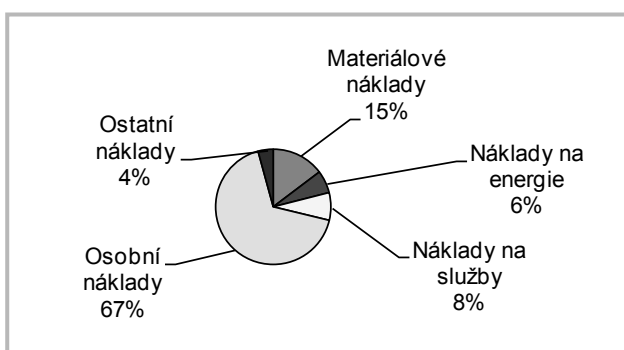
Náklady na sociální a zdravotní služby a náklady na vedlejší činnost a správu v roce 2010



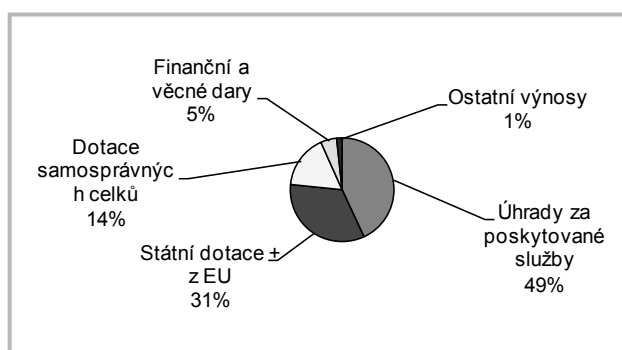
Náklady na programy naděje v roce 2010



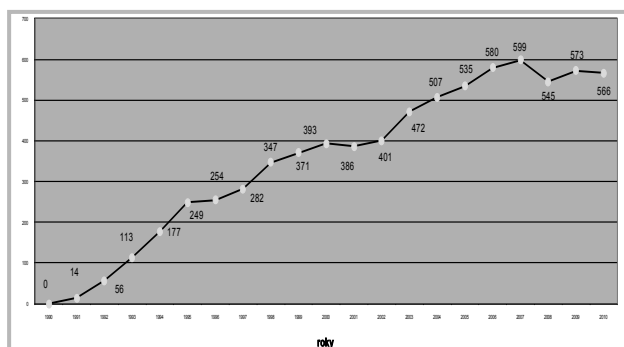
Náklady v roce 2010



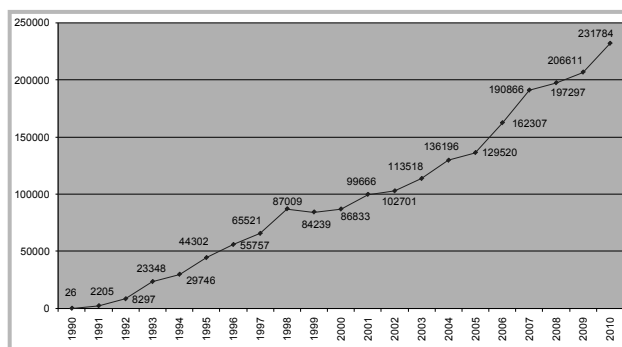
Výnosy v roce 2010



Počet zaměstnanců v letech 1990 - 2010



Provozní náklady - vývoj v letech 1990 - 2010





ZPRÁVA NEZÁVISLÉHO AUDITORA

**o ověření účetní závěrky
občanského sdružení NADĚJE o.s.
k 31. 12. 2010**

Ověření přiložené účetní závěrky k 31.12.2010 občanského sdružení NADĚJE o.s., K Brance 11/19e, 155 00 Praha 5, IČ 00570931, provedla společnost HAYEK, spol. s r.o., holding, Jindřišská 5/901, Praha 1, číslo oprávnění 029.

Auditorem odpovědným za vypracování zprávy je Ing. Miroslava Hájková, číslo oprávnění 1522.

Zpráva nezávislého auditora je určena pro vedení občanského sdružení NADĚJE o.s.

Provedli jsme audit přiložené účetní závěrky občanského sdružení NADĚJE o.s., která se skládá z rozvahy k 31.12.2010, výkazu zisku a ztráty za rok končící 31.12.2010 a přílohy této účetní závěrky, která obsahuje popis použitých podstatných účetních metod a další vysvětlující informace. Údaje o občanském sdružení NADĚJE o.s. jsou uvedeny v bodě I. přílohy této účetní závěrky. Dále jsme provedli ověření způsobu účtování a použití dotace poskytnuté od MPSV v roce 2010.

Odpovědnost statutárního orgánu účetní jednotky za účetní závěrku

Statutární orgán občanského sdružení NADĚJE o.s. je odpovědný za sestavení účetní závěrky, která podává věrný a poctivý obraz v souladu s českými účetními předpisy, a za takový vnitřní kontrolní systém, který považuje za nezbytný pro sestavení účetní závěrky tak, aby neobsahovala významné (materiální) nesprávnosti způsobené podvodem nebo chybou.

Odpovědnost auditora

Naší odpovědností je vyjádřit na základě našeho auditu výrok k této účetní závěrce. Audit jsme provedli v souladu se zákonem o auditorech, mezinárodními auditorskými standardy a souvisejícími aplikačními doložkami Komory auditorů České republiky. V souladu s těmito předpisy jsme povinni dodržovat etické požadavky a naplánovat a provést audit tak, abychom získali přiměřenou jistotu, že účetní závěrka neobsahuje významné (materiální) nesprávnosti.

Audit zahrnuje provedení auditorských postupů k získání důkazních informací o částkách a údajích zveřejněných v účetní závěrce. Výběr postupů závisí na úsudku auditora, zahrnujícím i vyhodnocení rizik významné (materiální) nesprávnosti údajů uvedených v účetní závěrce způsobené podvodem nebo chybou. Při vyhodnocování těchto rizik auditor posoudí vnitřní

kontrolní systém relevantní pro sestavení účetní závěrky podávající věrný a poctivý obraz. Cílem tohoto posouzení je navrhnout vhodné auditorské postupy, nikoli vyjádřit se k účinnosti vnitřního kontrolního systému účetní jednotky. Audit též zahrnuje posouzení vhodnosti používaných účetních metod, přiměřenosti účetních odhadů provedených vedením i posouzení celkové prezentace účetní závěrky.

Jsme přesvědčeni, že důkazní informace, které jsme získali, poskytují dostatečný a vhodný základ pro vyjádření našeho výroku.

Výrok auditora

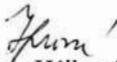
Podle našeho názoru účetní závěrka podává věrný a poctivý obraz aktiv a pasiv občanského sdružení NADĚJE o.s. k 31. prosinci 2010 a nákladů a výnosů a výsledku jejího hospodaření za rok končící 31.12.2010 v souladu s českými účetními předpisy.

Podle našeho názoru je způsob účtování a použití dotace poskytnuté od MPSV v roce 2010 v souladu s Metodikou MPSV pro poskytování dotací ze státního rozpočtu nestátním neziskovým subjektům na sociální služby pro rok 2010 a s příslušnými předpisy.

V Praze dne 25.5.2011


HAYEK, spol. s r.o., holding
Jindřišská 5/901
110 00 Praha 1
DIČ: CZ43875092

HAYEK, spol. s r. o., holding
číslo oprávnění 029


Ing. Miroslava Hájková
oprávnění auditora č. 1522



Přílohy: Rozvaha
Výkaz zisku a ztráty
Příloha k účetní závěrce

HAYEK, spol.s r.o., holding, Jindřišská 5, 110 00 Praha 1, telefon:+420 224 239 730, fax:+420 224 237 517, sekretariat@hayek.cz, zapsaná v obchodním rejstříku vedeném Městským soudem v Praze, oddíl C, vložka 7107.
Člen Komory auditorů České republiky, Člen TIAG – A Worldwide Network of Quality Accounting Firms 

PODĚKOVÁNÍ

Fyzické osoby

Adamec Rudolf
Aleš Josef
Alexander Jaroslav
Bartošová Sylva
Bayer Jan, Ing.
Běťáková J.
Bílá Vladimíra, MUDr.
Blešová Iljuška
Bodlákova Eva, Mgr.
Böhmová Hana
Bremová Tatiana
Burian Petr
Buršík Vít
Cemperová Jana
Cyr Helen
Čadová Věra
Černá Naďa
Černý Stanislav



Daško Zemanová Jaroslava, DiS
Dědková Naděžda, JUDr.
Dimitrovová Stanislava
Dobrkovský Petr, Ing.
Doležal Vlastimil
Dostálková Kateřina, MUDr.
El-Talabani Saman
Eurovia services - zaměstnanec
Fajmon Antonín
Fajmon Blahoslav
Faltysová
Ferák Miroslav
Fíla Michal
Fischer Ondřej, Ing.
Franc Miroslav
Franzová Martina
Frček Jaroslav
Gucfová Kateřina, Mgr.
Hamanová Klára
Hamplová Dana
Handrychová Anna

Hanzl Radek, Mgr.
Hejdová Barbora, Mgr.
Hejkrlík Jiří
Hladík Petr, Ing.
Hladíková Anna
Hlaváček Tomáš
Holčáková Olga
Holeček Jakub, Mgr.
Holíková Marta
Holub Jan
Horáková Ivona, Dis.
Horáková Ludmila
Höschlová Daniela
Hostěradská Naděžda, Ing.
Hrabáková Irena
Hradecký Ilja, Mgr.
Hrbáčková Michaela
Hromá Nataša
Hronová Zdeňka
Hušková Věra
Hyka Tomáš, Ing.
Chajrušev Rafael, MUDr.
Chalupski Michal
Chládek Gustav, prof.
Chrzová Miroslava
Chvojka Tomáš
Ivanovová Eva
Janota Zdeněk
Jelínková Eva
Ježek Miroslav
Jungbauer Aleš
Kadlec Jan
Kalejová Cecílie
Kaprálíková Jana
Katschner Tomáš
Kleger Ladislav
klienti Litomyšl
Kliman Matěj
Klimeš Jan
Kočí Emil
Kokošínská
Kolařík Tomáš
Kolman Petr, Mgr. PhD.
Konečný Martin
Kotlíková Martina
Koudelka Bohdan
Kovář Jakub
Krajíčková Blanka
Krejčí Jaroslav
Kubát Jiří
Kučera David

Kučerová Blanka
Kučerová Petra
Kurečka Michal
Kušková Petra
Kvíz Jaroslav



Lacey Christopher
Lámmel Ronald
Lorencová Lenka
Loučka Jan
Ludvík Jan
Lukešovi Ludmila a Ing. Vlastimil
Lupino Benito De Mello
Macalíková Marie, MUDr.
Mahlerová Marcela
Machala Josef, MUDr.
Machotka Jaroslav
Máchová-Heryánová Anna, Doc.
Marcaníková Pavla
Marek Josef, MUDr.
Marková Markéta, MUDr.
Marková Miluše
Marlen Janny
Matuszková Radoslava
Mička Martin
Michalík Vilém
Míka Tomáš
Mikelová Helena
Mimrovi Michaela a Robert
Morten Hagir
Motáčková
Nádvorník Milan, Ing.



PODĚKOVÁNÍ

Navrátil Libor
Nečasová Eva, RNDr.
Němečková Marcela
Němečková Věra
Nepraš Jiří
Neznámý dárcce VM
Norek Jakub, Dis
Nováková Eva
Novotná Danuše, JUDr.
Ojčíková Helena, Ing.
Onesork Jiří
Papp Izabella
Pařízkovi
Petřina Daniel, MgA.
Pikalová Daniela, Mgr.
Píšová Věra
Plewa Jiří, Mgr.
Podhorná Ivana
Pokorný
Pospíšilová Jana
Pozlovský Jindřich
Prchlíková Ivana
Protivínský Luboš
Prusova Diana
Průšová Lenka
Přidal Antonín, PhDr.
Přitasil Petr
Pšurná Milada
Putzerová Lenka
Reichel Pavel, Ing.
Rezler Karel, Ing.
Rousková Alena
Rozmarinová Darina
Růžička Milan, Ing.
Růžička Petr, Ing.
Rychta David
Řezníková Olga
Sablíková Naďa
Sazeček Jaroslav
Sedláček Jaroslav
Segersová Anael
Seidl Pavel
Seitl Jan
Sejrková Dana
Skuhra Kamil
Slavíčková Monika
Slavík Radek, Mgr.
Smola Pavel
Soušek Miroslav
Staňková Ivana
Staňková Milada

Stašková Eva
Stejskalová Bronislava
Stephens Peter
Stibůrků Míša
Strelingerová Jiřina
Strnad Ondřej, Ing
Svoboda Daniel, B.Th
Svobodová Katarína



Šerá Marie
Šimíková Miroslava
Škarka Miroslav, Mgr.
Škarpa Josef, Ing.
Šlégr Pavel, Mgr.
Špačková Sylvie
Štefáníková Zdenka
Štulc Petr
Švach Rostislav
Švachová Žofie
Švalb Michal
Táfl Josef
Táfl Petr
Tokárová Monika
Tomisová Marie
Účastníci - Rally Vsetín
Václavů Regina
Vejmělková
Vích Milan
Vích Miroslav
Vilímek Stanislav
Vimr Daniel
Vinopal Stanislav
Vítek Zdeněk
Vojtěchová Helena
Volná Marie
Vrátníčková Soňa
Vrbková Jana, MUDr.
Vroblová Malvína, Ing.
Wiesnerová Věra
Zaoralová Eva, PhDr.
Závitkovská Lucie
Zelinka Tomáš, Ing.

Zůbek Jan, JUDr.
Zvolánek Ondřej
Zvonek Jindřich
Zychová Blanka

Podniky a podnikatelé

ACTIVA spol. s r.o.
AG FOODS Group a.s.
AGENTURA VELRYBA s.r.o.
ALBI Česká republika a.s.
Ann Christine CZ s.r.o.
Antonín Drozda
ASI-CS o.s.
ASSA ABLOY Rychnov, s.r.o.
AUGUR spol. s r.o.
Austin Detonator s.r.o.
AUTO POKORNÝ, s.r.o.
Bachan Antonín
BAPON - ŠTEPON, s.r.o.
Barum Continental spol. s r.o.
BAUHAUS k.s.
Bohumil Vrla
C & A Moda ČR s.r.o.
CAT CUT s.r.o.
CEMA Žamberk o.s.
CONTI ZLÍN s.r.o.
COPY GENERAL s.r.o.
CS CABOT s.r.o.
D PLAST a.s.
Danone a.s.
Dentimed s.r.o.
DIANA COMPANY, spol. s r.o.
Dicon a.s.
DRG spol. s r.o.



Ecolab Hygiene, s.r.o.
Ehrmann Stříbro s.r.o.
EKOLINE GROUP s.r.o.
EKOM CZ a.s.
ELLIPSE CZ s.r.o.

PODĚKOVÁNÍ

EMP MUSIC s.r.o.
EUROBAL s.r.o.
FajnCom s.r.o.
FONTANA WATERCOOLERS, s.r.o.
Fosfa akciová společnost
Fyzioterapie LHI s.r.o.
GEHE Pharma Praha, spol. s r.o.
Geodezie Česká Třebová s.r.o.
Geostav spol. s r.o.
greiner packaging s.r.o.
G-SERVIS Chrudim spol. s r.o.
Helma 365, s.r.o.
Hortim-International, spol. s r.o.
Hotnet s.r.o.
HP TRONIC Zlín spol. s r.o.
Husqvarna s.r.o.
IMS-Drašnar s.r.o.
Invest company s.r.o.
IRENA FALOUTOVÁ F-Denovo
Isolit-Bravo, spol. s r.o.
Iveco Czech republic a.s.
JAKOBE a.s.
Jan PAVLIS
Jiří OLŠER - MOSTAZ
Jiřina Duchoslavová –
SMĚKALOVO pekařství s.r.o.
JLV, a.s.
JMP Net s.r.o.
Josef Blinka
KAMA spol. s r.o.
Karapetjan řeznictví a uzenářství s.r.o.
Kaskáda Brno s.r.o.
KENVELO HOLDING a.s.
Keramika Soukup a.s.
Kimberly-Clark, s.r.o.
KONTINUA, spol. s r.o.



LAHŮDKY CAJTHAML s.r.o.
Lapp Kabel s.r.o.
LASKA DALBOSS, spol. s r.o.
LE & CO - Ing. Jiří Lenc, s.r.o.
Lékárna Bařov s.r.o.

Lékárna Slunce s.r.o.
Lena s.r.o.
Lightservice s.r.o.
Ludmila Trtíková
Macroflex - kompenzátory s.r.o.
MAKRO Cash & Carry ČR s.r.o.
Marie Lysáková
Martek Medical a.s.



Mavik s.r.o.
MEGAFLEX, spol. s r.o.
Milan Matulík, Oplocení-Tlumačov
Milan Šiška
Mlékárna Hlinsko, s.r.o.
Mlékárna Valašské Meziříčí s.r.o.
MUDr. Bareš
MUDr. Eduard Haša, privátní chirurgie
MUDr. Ivona Klocová
MUDr. Jan Laryš
NETTO s.r.o.
NEW YORKER s.r.o.
NHB-BOWLING s.r.o.
NYRVANA SYSTEMS s.r.o.
OKL Bzenecký oceť a.s.
OLMA a.s.
OP TIGER, spol. s r.o.
OPTYS, spol. s r.o.
ORFEUS o.s.
Otakar Chládek
Otakar Moravec, řeznictví
a uzenářství s.r.o.
OVUSAN, s.r.o.
PALECO - Zdeňka Palečková
PANE pekárna Dolní Bousov s.r.o.
PARITY o.s.
PAS, spol. s r.o.
Pekařství Šumava group a.s.
PENAM a.s.
Petr Čech
Pfhagl Backmittel s.r.o.
Pipelife Czech s.r.o.
Podlešáková Lucie

PP Partner koberce s.r.o.
Prefa Brno a.s.
Primalex a.s.
RAPOS s.r.o.
RATAN KLUB s.r.o.
R-Diagnostics, spol. s r.o.
Reckitt Benckiser
(Czech Republic), spol. s r.o.
Remax s.r.o.
RNDr. Marie Kutíková
Rolnická společnost, a.s.
ROPO-drůbež, s.r.o.
ROSANA, spol. s r.o.
ROVENIKA s.r.o.
Rybářství Lnáře s.r.o.
RYDO s.r.o.
Řeznictví, uzenářství
- Petr Musil s.r.o.
Santal spol. s r.o.
SCA Hygiene Products s.r.o.
Severočeské doly a.s.
SCHLECKER a.s.
Silvie Skotková
Ski centrum Kohútka a.s.
SMO a.s.
SpofaDental a.s.
STATUS stavební a.s.
Staviva IMPULS s.r.o. s.r.o.
SVS Fem s.r.o.
Špilar Jiří Rybárna Oceán
TBA plastové obaly s.r.o.
TEKOIM K. s.r.o.
Teplárna Otrokovice a.s.
Toma a.s.
TOMÁŠ TUREK
Triga Color a.s.
TVD - Technická výroba a.s.
UNITED BAKERIES a.s.
United Bakeries, pekárna Liberec a.s.
Univerzální zasilatelství, a.s.
V+L mais s.r.o.
Václav Friedl
VAMIX Česká republika
- organizační složka
VAN GILLERN s.r.o.
VENTUREAL s.r.o.
Vladan Daněk
Vodovody a kanalizace Vsetín a.s.
Vratislava Grösslová
VRLA s.r.o.

PODĚKOVÁNÍ

Z Praha, s.r.o.
ZAPA beton a.s.
Zdeňka KLÍMOVÁ
ZERO a spol., s.r.o.

Neziskové právnické osoby

Bratrská jednota baptistů Litoměřice
Česká asociace streetwork o.s.
Česká federace potravinových bank, o.s.
Druhý sbor Českobratrské církve evangelické v Praze 3 - Žižkově
Farní charita Litomyšl o.s.
Farní charita Mladá Boleslav



Farní charita Roudnice nad Labem
Farní sbor Čb. církve evangelické
Farní sbor Českobratrské církve evangelické v Brně I
Farní sbor Českobratrské církve evangelické v Praze 1 - německého jazyka
Farní sbor Českobratrské církve evangelické v Praze 4 - Nusle
CHARITA Olomouc
Nadace dětem Terezy Maxové
Nadace Děti-Kultura-Sport
Nadace Charty 77
Nadace Taťány Kuchařové - Krása pomoci
Nadační fond Anima
Nadační fond JUDr. Martina Růžičky
Nadační fond manželů Livie a Václava Klausových
Nadační fond pro sociální aktivity občanů města Plzně
Nadační fond Tesco
Potravinová banka Praha, o.s.
Potravinová banka v Ústeckém kraji

Řeckokatolická farnost Liberec
Římskokatolická farnost Liberec
Sbor bratrské jednoty baptistů Liberec
Sbor Církve adventistů sedmého dne Horní Cerekev
Sbor Církve bratrské Liberec
Sbor Církve bratrské Litomyšl
Sbor Církve bratrské Mladá Boleslav
Sbor Církve bratrské Praha-Žižkov
Sbor Církve bratrské v Praze - International Church of Prague
Sbor Církve bratrské Vysoké Mýto
Sbor Jednoty bratrské Mladá Boleslav
Sdružení azylových domů v ČR, o.s.

Veřejná správa

Evropské a ústřední orgány

Evropský sociální fond
Agentura pro sociální začleňování při Úřadu vlády ČR
Ministerstvo práce a sociálních věcí
Ministerstvo zdravotnictví
Ministerstvo kultury

Kraje

Jihomoravský kraj
Kraj Vysočina
Liberecký kraj
Pardubický kraj
Středočeský kraj
Ústecký kraj
Zlínský kraj

Města a městské části

Hlavní město Praha
Statutární město Brno
Statutární město Liberec
Statutární město Mladá Boleslav
Statutární město Zlín
Město Česká Třebová
Město Horní Cerekev
Město Jablonec nad Nisou

Město Kadaň
Město Karolinka
Město Klášterec nad Ohří
Město Litoměřice
Město Litomyšl
Město Napajedla
Město Otrokovice
Město Roudnice nad Labem
Město Slavičín
Město Valašské Klobouky
Město Vizovice
Město Vsetín
Město Vysoké Mýto
Městská část Brno-Bohunice
Městská část Brno-Královo Pole
Městská část Brno-Líšeň
Městská část Brno-Řečkovice
Městská část Brno-Židenice
Městská část Praha 1
Městská část Praha 3
Městská část Praha 4
Městská část Praha 5
Obec Halenkovice
Obec Lidečko
Obec Liptál
Obec Machov
Obec Nedašov
Obec Pozdřechov
Obec Provodov
Obec Seninka
Obec Svatobořice-Mistřín
Obec Tlumačov
Obec Valašská Polanka
Obec Valašské Příkazy
Obec Velká nad Veličkou
Obec Veselá





**Děkujeme, že už víc než dvacet let
pomáháte s námi lidem,
kteří pomoc potřebují**

**S vděčností přijmeme podporu
pro svou činnost na účet u ČSOB**

316012163/0300

**Na poskytnutý dar vystavíme na vyžádání
potvrzení pro daňové účely**

**NADĚJE o.s.
K Brance 11/19e, 155 00 Praha 5
tel.: 222 521 110
e-mail: nadeje@nadeje.cz
www.nadeje.cz**

