

# VÝROČNÍ ZPRÁVA 2012





## **VÝROČNÍ ZPRÁVA 2012**

Text: kolektiv autorů, editor Ilja Hradecký

Foto: archiv Naděje

Návrh obálky: Miroslav Umlauf

Foto na titulní straně: archiv Naděje

Layout: Pavlína Pejlová

Tisk: Studio Art Print Praha

Vydala: NADĚJE o. s., K Brance 11/19e, 155 00 Praha 5

Náklad 420 výtisků

Neprodejně

Název Naděje® a logo jsou chráněny zákonem

© NADĚJE 2013

ISBN: 978-80-86451-26-8

## ÚVODNÍ SLOVO

*Všechno má určenou chvíli  
a veškeré dění pod nebem svůj čas...  
Bible, kniha Kazatel 3, 1*



*Výroční zpráva nám dává možnost pravidelně se ohlédnout za uplynulým rokem. Toto ohlédnutí pak přináší vzpomínky, ve kterých vystupují události příznivé a přívětivé a časem zanikají nepříjemnosti. V roce 2012 jsme prožili 366 dnů, to je 8784 hodin, nebo 527.040 minut, či 31.622.400 vteřin, každý den a každá chvíle přinesla něco nového.*

*V tom roce jsme si užili docela dost změn. První starostí byl rozpočet, když jsme zjistili, že na začátku roku máme 17 služeb ohrožených nedostatkem peněz na provoz a některým důležitým službám dokonce hrozil zánik. Vyjednávali jsme s úřady sami, vyjednávali jsme společně s kolegy z jiných organizací postižených podobně. Potom, v průběhu roku, se postupně situace uklidňovala a teprve na samém konci roku byl peněz dostatek a nemuseli jsme ukončit žádnou službu.*

*Tak jsme se mohli prakticky přesvědčit o platnosti moudré knihy Kazatel, ve které můžeme najít slova o střídání životních událostí: Všechno má určenou chvíli a veškeré dění pod nebem svůj čas: Je čas rození i čas umírání, čas sázet i čas trhat, ... čas bořit i čas budovat, je čas plakat i čas smát se, ... je čas hledat i čas ztrácet, čas opatrovat i čas odhazovat...*

*Ale nepříznivé rozdělení dotací mělo i své klady! Díky němu (ano, opravdu díky za to!) se podařilo spojit všechny důležité nestátní poskytovatele sociálních služeb ke společnému zájmu, k setkávání a jednáním v Platformě 10. Díky tomu byl čas setkat se s kolegy ke společnému konání, díky tomu nastal čas budování vztahů.*

*Rozhodli jsme se ke službě lidem, kteří něco ve svém životě sami bez pomoci nezvládají. Čas je nám dán ke službě. Kazatel dále pokládá otázku: Jaký užitek má ten, kdo pracuje, ze všeho svého pachtění? A dodává: Shledal jsem, že není nic lepšího, než když se člověk raduje z toho, co koná. Přeji nám všem, abychom se ze svého konání opravdu radovali.*

*Díky Vám, milé kolegyně a kolegové, za trpělivou a obětavou službu druhým lidem! Díky Vám všem, kdo jste Naději podpořili i v uplynulém roce! Prosím, zachovejte nám svou přízeň i nadále.*



## PROGRAM ČINNOSTI

Cílem Naděje je vybudování a provozování sítě služeb lidem na křesťanských principech. Ve svých zařízeních i mimo ně poskytuje Naděje zejména pomoc duchovní, morální, sociální, zdravotní, hmotnou, poradenskou, vzdělávací apod., včetně doplňkových služeb. Své služby zaměřuje zejména na lidi osamělé, zdravotně postižené nebo jinak znevýhodněné. Pracuje s dětmi, mládeží, dospělými, i seniory.

| POMÁHÁME LIDEM  |   |
|---|---|
| MISIJNÍ PROGRAM   | ve všech pobočkách  |
| PROGRAM PRO DĚTI A MLÁDEŽ   | Litomyšl, Plzeň, Písek, Litoměřice, Vizovice  |
| PROGRAM PRO RODINY  | Litomyšl, Horní Cerekev   |
| INTEGRAČNÍ PROGRAM<br><i>Práce s lidmi bez domova</i><br><i>Práce ve vyloučených lokalitách</i> | Praha, Česká Třebová, Jablonec nad Nisou, Mladá Boleslav, Plzeň, Písek, Litoměřice, Roudnice nad Labem, Liberec, Klášterec nad Ohří |
| PROGRAM PRO LIDI S HANDICAPEM   | Otrokovice, Zlín, Nedašov, Vsetín   |
| PROGRAM PRO SENIORY   | Nedašov, Vysoké Mýto, Brno, Zlín  |
| PROGRAM VZDĚLÁVÁNÍ  | pro všechny pobočky   |

**POMÁHEJTE S NÁMI**

**Misijní program** (od roku 1990) je naplněním stanov Naděje a pilířem veškerých jejích aktivit. Vychází z přesvědčení, že k charitativní pomoci a sociální službě je potřebné přidat i pomoc duchovní. Křesťanská pastorační péče podle konfese klientů a misijní služba je součástí práce ve všech pobočkách.

**Program pro děti a mládež** (od roku 1997) se zaměřuje na práci s dětmi a mládeží. Zaměřuje se na prevenci sociálně patologických jevů, podporu v osobních a rodinných situacích a při přebírání odpovědnosti za vlastní život, na prevenci závislostí, motivaci k učením a pracovním návykům a získání kvalifikace pro další uplatnění v životě.

**Program pro rodiny** (od roku 1995) vznikl na podporu náhradní rodinné péče jako alternativy pro opuštěné děti přijetím do otevřené rodiny. Důraz se klade na integraci do společnosti. Nyní je rozšířen o mateřské centrum. Program podpory rodiny je propojen s programem pro děti a mládež.

**Integrační program** (od roku 1990) pomáhá širokému okruhu lidí, kteří se nacházejí v různorodých nepříznivých životních situacích. Jsou jimi nejen lidé přežívající dlouhodobě na ulici, ale také mladí dospělí, kteří ztratili své zázemí, lidé, kteří se náhle ocitli bez bydlení, včetně seniorů, a také lidé bezdomovstvím přímo či nepřímo ohrožení. Zvláštním zaměřením programu je podpora rodin a jednotlivců ve vyloučených lokalitách.

**Program pro lidi s handicapem** (od roku 1992) je komplexem služeb dětem, mladým lidem a dospělým se zdravotním postižením, nejvíce služeb je určeno lidem s mentálním a kombinovaným postižením. Cílem je podpora kvality života klientů s akcentem na integraci do společnosti.

**Program pro seniory** (od roku 1991) je soustavou služeb lidem v seniorském věku. Terénní a ambulantní služby podporují setrvání seniorů v jejich přirozeném domácím prostředí. Lidem, kteří potřebují stálou péči, jsou určeny pobytové služby.

**Program vzdělávání** (od roku 2000) vychází z vnitřní potřeby poskytovat kvalitní profesionální služby. S tím souvisí udržování, prohlubování a zvyšování kvalifikace všech spolupracovníků. V roce 2007 Naděje získala akreditaci Ministerstva práce a sociálních věcí jako vzdělávací instituce, v roce 2009 akreditaci Ministerstva vnitra.

# ORGANIZAČNÍ STRUKTURA K 31. 12. 2012

|   |         |
|---|---------|
| <b>NADĚJE o.s., se sídlem v Praze 5, K Brance 11/19e</b><br>Mgr. Ilja Hradecký, předseda a ústřední ředitel<br>Registrace u MV ČR dne 21. 8. 1990 pod č. VSP/1-2274/90-R, IČO: 00570931, DIČ: CZ00570931<br>Tel. 222 521 110, fax: 222 521 115, e-mail: nadeje@nadeje.cz, <a href="http://www.nadeje.cz">http://www.nadeje.cz</a> |         |
| <b>POBOČKA PRAHA, K Brance 11/19e, 155 00 PRAHA 5</b><br>Mgr. Petra Lakatošová, oblastní ředitelka  | str. 7  |
| <b>POBOČKA NEDAŠOV, 763 32 Nedašov 161</b><br>František Švach, oblastní ředitel   | str. 10 |
| <b>POBOČKA VYSOKÉ MÝTO, Nám. Naděje 731, 566 01 Vysoké Mýto</b><br>Ing. Milan Nádvorník, místopředseda a oblastní ředitel   | str. 12 |
| <b>POBOČKA LITOMYŠL, Matěje Kuděje 14, 570 01 Litomyšl</b><br>Jitka Nádvorníková, vedoucí pobočky   | str. 14 |
| <b>STŘEDISKO HORNÍ CEREKEV, Smetanova 384, 394 03 Horní Cerekev</b><br>Ing. Jana Šťastná, vedoucí střediska   | str. 15 |
| <b>POBOČKA ČESKÁ TŘEBOVÁ, Semanínská 2084, 560 02 Česká Třebová</b><br>Jana Pakostová, DiS., vedoucí pobočky  | str. 16 |
| <b>POBOČKA ZLÍN, Bratří Sousedíků 349, 760 01 Zlín</b><br>Mgr. Kateřina Pivoňková, místopředsedkyně a oblastní ředitelka  | str. 17 |
| <b>STŘEDISKO VIZOVICE, Masarykovo nám. 418, 763 12 Vizovice</b><br>Mgr. Kateřina Pivoňková  | str. 19 |
| <b>POBOČKA BRNO, Ptašinského 13, 602 00 Brno</b><br>Ing. Jana Seberová, oblastní ředitelka  | str. 20 |
| <b>POBOČKA OTROKOVICE, Wolkerova 1274, 765 02 Otrokovice</b><br>Mgr. Pavel Polák, oblastní ředitel  | str. 23 |
| <b>POBOČKA VSETÍN, Rokytnice 327, 755 01 Vsetín</b><br>Ing. Michal Vodák, vedoucí pobočky   | str. 25 |
| <b>POBOČKA PLZEŇ, Železniční 36, 301 00 Plzeň</b><br>Daniel Svoboda, B.Th., oblastní ředitel  | str. 26 |
| <b>POBOČKA PÍSEK, Nábřeží 1. máje 1401, 397 01 Písek</b><br>Daniel Svoboda, B.Th.   | str. 28 |
| <b>POBOČKA JABLONEC NAD NISOU, Emilie Floriánové 8, 466 01 Jablonec nad Nisou</b><br>Bc. Jan Vaněček, místopředseda a oblastní ředitel  | str. 30 |
| <b>POBOČKA LIBEREC, Kateřinská 156, 460 14 Liberec</b><br>Mgr. Radek Hanzl, vedoucí pobočky   | str. 32 |
| <b>POBOČKA MLADÁ BOLESLAV, Štyrsova 918, 293 01 Mladá Boleslav</b><br>Bc. Ivona Horáková, DiS., vedoucí pobočky   | str. 34 |
| <b>POBOČKA LITOMĚŘICE, Želetická 11, 412 01 Litoměřice</b><br>Bc. Aleš Slavíček, oblastní ředitel   | str. 35 |
| <b>POBOČKA ROUDNICE NAD LABEM, Sladkovského 1365, Roudnice nad Labem</b><br>Mgr. Theodor Bogdan Bláha, vedoucí pobočky  | str. 37 |
| <b>POBOČKA KLÁŠTEREC NAD OHŘÍ, Osvobozená 556, 431 51 Klášterec nad Ohří</b><br>Miroslava Chrzová, DiS., vedoucí pobočky  | str. 38 |

*Údaje se mohou v průběhu roku změnit, aktuální stav je na [www.nadeje.cz](http://www.nadeje.cz).*

## POSLÁNÍ A ZÁSADY

**Poslání sociální služby** v příslušných dokumentech definujeme jako:

1. Poslání Naděje podle Stanov: Posláním Naděje je praktické uplatňování evangelia v životě a jeho šíření. K naplnění svého poslání užívá Naděje soustavu svých služeb.

Praktické uplatňování evangelia, tedy křesťanské principy práce, vyjadřuje text:

*Hladověl jsem, a dali jste mi jíst, žíznul jsem, a dali jste mi pít, byl jsem na cestách, a ujali jste se mne, byl jsem nahý, a oblékli jste mě, byl jsem nemocen, a navštívili jste mě, byl jsem ve vězení, a přišli jste za mnou.*

Bible, Evangelium podle Matouše 25,35-36

2. Poslání sociální služby navazuje na poslání Naděje.



**Základní zásady** poskytování sociálních služeb definujeme odvozeně od Kodexu etiky:

- a) Ctit osobní svobodu a práva každého klienta do té míry, aby zároveň nedocházelo k omezení svobody a práv druhých osob.
- b) Chovat se ke každému klientovi vždy uctivě a s vědomím, že naše služby jsou určeny právě jemu. Vidět v něm svého bližního a přistupovat k němu laskavě, zdvořile, s láskou a s respektem. Vytvářet atmosféru důvěry a bezpečí.
- c) Nehovořit o klientovi v jeho přítomnosti ve třetí osobě.
- d) Při poskytování služeb klienta nediskriminovat (např. z hlediska vyznání, národnosti či osobní sympatie).
- e) U každého klienta podporovat jeho rozvoj, včetně rozvoje duchovního.
- f) Nikdy klienta nepoškodit.
- g) Pracovní zatížení klienta včetně příležitostných prací je možno připustit pouze po jeho jednoznačném souhlasu, a to jen v rámci plánovaného rozvoje osobnosti.
- h) Nenechat si od klienta sloužit (ani bezplatně, ani úplatně) nepřijímat peníze ani věcné dary a žádným způsobem klienta nezneužít.
- i) Nevnášet do kontaktu s klientem své osobní problémy ani pracovní záležitosti a současně zachovávat potřebnou empatii.
- j) Nepřipustit ani náznak intimního vztahu ke klientovi nebo jeho rodinným příslušníkům, od vztahu intimního odlišovat lidský citový vztah ke klientovi.
- k) Podporovat dobrou spolupráci Naděje s rodinou klientů a v rámci možností též dobré vztahy klientů s jejich rodinnými příslušníky.
- l) Nedát ani nepůjčit klientu peníze (ani služební, ani vlastní).
- m) Zachovávat profesionální mlčenlivost o skutečnostech týkajících se klienta.

*Schváleno předsednictvem v Praze dne 11. listopadu 2009*

# SPRÁVA

## Předsednictvo

Předsednictvo je nejvyšším výkonným orgánem. V roce 2009 zvolila Valná hromada předsednictvo ve složení:

Mgr. Ilja Hradecký, předseda a ústřední ředitel  
Ing. Milan Nádvorník, místopředseda, oblastní ředitel (Litomyšl)  
Bc. Kateřina Pivoňková, místopředsedkyně, oblastní ředitelka (Zlín)  
Jan Vaněček, místopředseda, oblastní ředitel (Liberec)  
Ing. Josef Baránek (Poteč)  
Ing. Martina Hradecká, hlavní ekonom (Praha)  
Ing. Eva Ludvíčková (Vizovice)  
Ing. Kateřina Němcová (Mikulovice)  
Tomáš Rejman (Litomyšl)

Předsednictvo po valné hromadě v roce 2009  
*Zleva: Milan Nádvorník, Kateřina Pivoňková,  
Tomáš Rejman, Josef Baránek, Eva  
Ludvíčková, Ilja Hradecký, Martina Hradecká,  
Kateřina Němcová, Jan Vaněček*



## Ředitelská rada

Služby Naděje poskytuje v pobočkách. Některé pobočky jsou sdruženy v oblast, oblasti jsou řízeny oblastními řediteli. Výkonným orgánem řízení je ředitelská rada (k 31. 12. 2012):

Mgr. Ilja Hradecký, ústřední ředitel (ústředí)  
Ing. Martina Hradecká, hlavní ekonom (ústředí)  
Mgr. Petra Lakatošová, oblastní ředitelka (oblast Praha)  
Ing. Milan Nádvorník, oblastní ředitel (oblast Vysoké Mýto)  
Mgr. Kateřina Pivoňková, oblastní ředitelka (oblast Zlín)  
Mgr. Pavel Polák, DiS., oblastní ředitel (oblast Otrokovice)  
Ing. Jana Seberová, oblastní ředitelka (oblast Brno)  
Bc. Aleš Slaviček, oblastní ředitel (oblast Litoměřice)  
Daniel Svoboda, B.Th., oblastní ředitel (oblast Plzeň)  
František Švach, oblastní ředitel (oblast Nedašov)  
Bc. Jan Vaněček, oblastní ředitel (oblast Jablonec nad Nisou)

Údaje se mohou v průběhu roku změnit, aktuální stav je na [www.nadeje.cz](http://www.nadeje.cz).



Ředitelská rada v roce 2012  
*Zleva: Petra Lakatošová, Aleš Slaviček, Kateřina  
Pivoňková, Jana Seberová, Pavel Polák, Ilja  
Hradecký, Martina Hradecká, Daniel Svoboda,  
Jan Vaněček, Milan Nádvorník, František Švach*

## SPOLUPRÁCE

Naděje usiluje o to, aby byla pro každého důvěryhodným partnerem, a od svého vzniku cíleně vyhledává partnerství na všech úrovních. Jsme si vědomi toho, že pomoc a podporu lidem lze účinněji poskytovat v synergii partnerství. Vedle aktivního působení v sítích a střešních organizacích vyhledáváme další formální i neformální možnosti spolupráce na různých úrovních.

Již celou řadu let je Naděje členem a součástí spolku poskytovatelů sociálních služeb SKOK, České Alzheimerovské společnosti, České asociace pečovatelské služby, Českého hnutí speciálních olympiád, Vězeňské duchovenské péče, působí v České federaci potravinových bank a v dalších organizacích. Nově se stala členem Sdružení azylových domů SAD. V uplynulém roce se spojila s dalšími organizacemi v Platformě 10, která vyjednává s MPSV o situaci v poskytování sociálních služeb a zejména o jejich financování.

Také na evropské úrovni se Naděje angažuje, zejména v Evropské federaci národních sdružení pracujících s bezdomovci FEANTSA. Partnerství navazuje a udržuje i s jinými organizacemi, příkladem jsou dlouhodobé vztahy s německým dobročinným spolkem Hoffnung und Hilfe ze Schwarzwald.

Na místní a regionální úrovni vyhledávají pobočky partnerství ve veřejné, soukromé i nevládní neziskové oblasti. Naděje usiluje o to, aby byla důvěryhodným partnerem veřejné správě a jiným poskytovatelům sociálních služeb. Spolupracuje s Agenturou pro sociální začleňování, podílí se na koncepcích řešení bezdomovství a působí v několika pracovních skupinách na národní, krajské i místní úrovni. Vedoucí pracovníci participují na komunitním plánování měst, dlouhodobě např. v Otrokovicích, a také na tvorbě a aktualizaci střednědobých plánů v několika krajích.

Naděje usiluje o dobrou kvalitu poskytovaných služeb, které podporuje ze státního rozpočtu Ministerstvo práce a sociálních věcí, Ministerstvo zdravotnictví, Ministerstvo školství, mládeže a tělovýchovy a Ministerstvo kultury. Důležitá je také podpora krajů, měst, obcí, městských částí a úřadů práce, Naděje realizuje také projekty financované z Evropského sociálního fondu. Bližší údaje o projektech jsou na stránkách poboček.

Pobočka Praha řadu let úzce spolupracuje s ostatními poskytovateli služeb pro lidi bez domova: s Armádou spásy, Arcidiecézní charitou a Městským centrem sociálních služeb, k zajištění potravinové pomoci lidem bez domova spolupracuje s Potravinovou bankou Praha. Pracovníci pobočky přednášejí na konferencích, na VOŠ a účastní se dalších společných projektů, např. Homeless days, Jazzové soirée, Bezdomovecký večer v Divadle Komédie, Jarmark neziskových organizací, veletrh sociálních služeb aj.

Pražská pobočka buduje vztahy také se soukromou sférou. Ojedinelým, velmi významným společným projektem bylo zřízení a provoz zimní noclehárny, kterou financovala firma Jablotron security, a.s.; velký respekt si zaslouží její majitel pan Dalibor Dědek, který se na projektu podílel osobně. Obchodní centrum Nový Smíchov a Rotary club uspořádaly společně Dobročinný vánoční punč, jehož výtěžek věnují Naději.

Litomyšlská pobočka dlouhodobě spolupracuje s Církví bratrskou a organizací ACET, s Městem Litomyšl, Evropským školícím centrem, školami ve městě a okolí, a s Charitou, přínosná je činnost dobrovolníků zdejší Pedagogické školy.

Obohacením pro klienty zlínské Naděje je spolupráce s Dobrovolnickým centrem ADRA, dobrovolníci se věnují konkrétním seniorům v domově i klientům chráněného bydlení, pomáhají naplnit jejich volný čas a přispívají k jejich opravdové integraci. Významná je spolupráce se Sdružením pro pomoc mentálně postiženým osobám, která trvá již více než deset let. Velmi milá je spolupráce s Církevní základní školou Zlín a Mateřskou školou ve Zlíně.

Mnozí klienti dokážou i přes svůj handicap připravit program pro veřejnost, kulturní vystoupení, např. ve Vstíně a Otrokovicích, předvedení svých řemesel, a také společnosti něco dávat, třeba při úklidu sídliště. Klienti s mentálním postižením, zejména ze Zlína, pravidelně a rádi závodí ve sportovních disciplínách, účastní se také mistrovských a mezinárodních soutěží. Jiní klienti se zase účastní hudebních festivalů, kulturních programů se školami, lidovými uměleckými soubory, děti se pravidelně účastní bambiriády. Oblíbené jsou zahradní slavnosti, jarmarky, dny otevřených dveří, které napomáhají sociálnímu začleňování.

Pobočky spolupracují s církvemi při zajišťování pastorační péče, bohoslužeb, programů ke křesťanským svátkům. Pro školy připravují vzdělávací přednášky zaměřené na prevenci, např. protidrogové, HIV a AIDS, a také další programy. Ve svých zařízeních umožňujeme praxi studentů středních a vysokých škol. Naděje podporuje vznik a rozvoj potravinových bank. Systém celoživotního vzdělávání zaměstnanců včetně akreditovaných kvalifikačních kursů je otevřený pro pracovníky jiných organizací.



# POBOČKA PRAHA

## Kontaktní údaje pobočky:

NADĚJE o. s., pobočka Praha, K Brance 11/19e, 155 00 Praha 5

tel.: 222 521 110, fax: 222 521 115

e-mail: praha@nadeje.cz

účet: Československá obchodní banka, a. s., číslo: 8002-0316012163/0300



Mgr. Petra Lakatošová  
oblastní ředitelka

**Datum založení pobočky:** květen 1991

## Zaměření činnosti

Služby podle zákona o sociálních službách:

- Terénní programy
- Nízkoprahová denní centra
- Noclehárny
- Azylové domy

## Další služby a projekty:

- Výcvikové byty
- Ordinace praktického lékaře
- Psychologické poradenství
- Sociální šatník
- Nabídka práce pro lidi bez domova na území MČ Praha 1
- Praní prádla pro lidi bez domova
- Bezpečnostní skříňky pro úschovu věcí lidí bez domova
- Socioterapeutické služby v nízkoprahovém denním centru
- Křesťanská duchovní služba

## Seznam středisek provozovaných v roce 2012

- Středisko Naděje Praha-U Bulhara, nízkoprahové denní centrum
- Středisko Naděje Praha-Bolzanova, nízkoprahové denní centrum a terénní program
- Středisko Naděje Praha-Na Slupi, noclehárna pro muže
- Dům Naděje Praha-Žižkov, azylový dům pro muže, noclehárna pro muže a sociální šatník
- Dům Naděje Praha-Radotín, azylový dům pro muže
- Dům Naděje Praha-Vršovice, azylový dům pro ženy
- Dům Naděje Praha-Záběhllice, azylový dům pro muže a ženy, kteří splňují nárok na přiznání důchodu

## Výsledky činnosti

### Pobočka Praha – souhrn za všechny služby

|                             |                |
|-----------------------------|----------------|
| Počet klientů               | 3 099          |
| Muži                        | 2 522 (81,4 %) |
| Ženy                        | 577 (18,6 %)   |
| <b>Počet nových klientů</b> | <b>1 250</b>   |

*Tzn., že každý den požádají o službu v průměru 3 lidé, kteří služby Naděje dosud nikdy nevyužili.*

## Terénní programy

Terénní programy byly realizovány dvěma formami: mobilní sociální služba a peší forma - streetwork.

Počet kontaktů 29 252

## Nízkoprahová denní centra

|   |         |
|---|---------|
| Počet klientů obou nízkoprahových center  | 2 891   |
| Průměrný počet klientů za den (Bolzanova) | 48      |
| Průměrný počet klientů za den (U Bulhara) | 309     |
| Počet vydaných porcí jídel                | 135 398 |
| Počet poskytnutého ošacení                | 17 450  |
| Počet poskytnutých hygienických služeb    | 12 825  |
| Zhotovení průkazové fotografie            | 172     |

## Noclehárny

|                              |     |
|------------------------------|-----|
| Počet klientů nocleháren     | 338 |
| Průměrný počet lůžek         | 40  |
| Průměrný denní počet klientů | 37  |

## Azylové domy

|                              |     |
|------------------------------|-----|
| Počet klientů azylových domů | 312 |
| Průměrný počet lůžek         | 117 |
| Průměrný denní počet klientů | 110 |

## Výcvikové byty

|                                |   |
|--------------------------------|---|
| Počet klientů výcvikových bytů | 7 |
| Počet bytů                     | 6 |

## Ordinace praktického lékaře

|                                 |       |
|---------------------------------|-------|
| Počet pacientů – fyzických osob | 1 706 |
| Počet ošetření a prohlídek      | 4 390 |

## Výskyt nejčastějších onemocnění

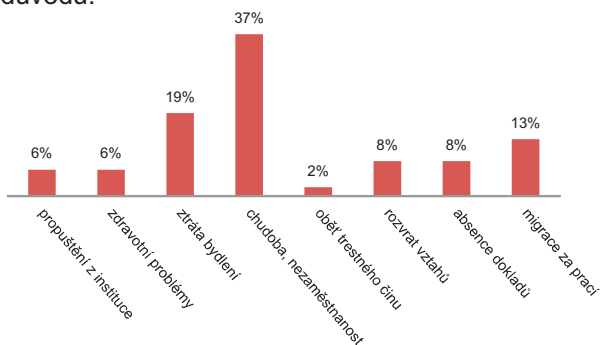
|                            |      |
|----------------------------|------|
| onemocnění kůže            | 1253 |
| bércové vředy              | 855  |
| chřipky a dýchací cesty    | 370  |
| svrab                      | 336  |
| kardiovaskulární           | 279  |
| revmatická a neurologická  | 182  |
| žaludeční a střevní potíže | 133  |



## POBOČKA PRAHA

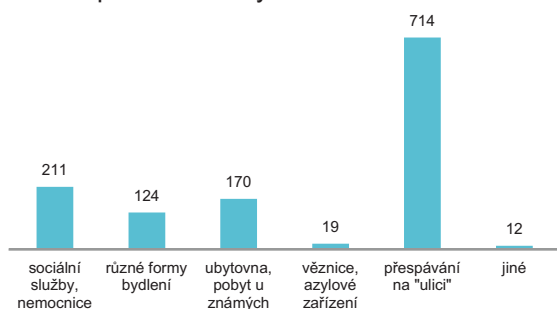
### Důvody vstupu do služby

Každý nový klient může uvést kombinaci důvodů, které zapříčinily jeho nepříznivou sociální situaci. V grafu je znázorněno zastoupení jednotlivých důvodů.



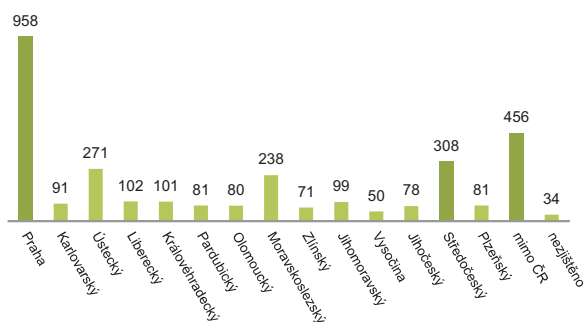
### Místo odkud přicházejí noví klienti (1250 klientů)

Každý nový klient může uvést místo, kde přespával před vstupem do služby

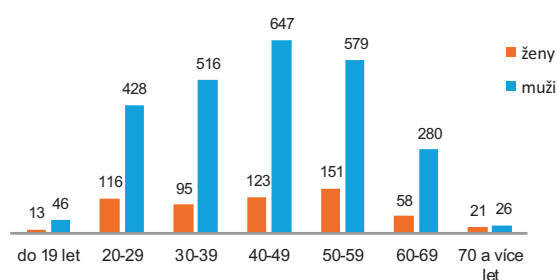


### Kraj trvalého pobytu klientů pobočky (3 099 klientů)

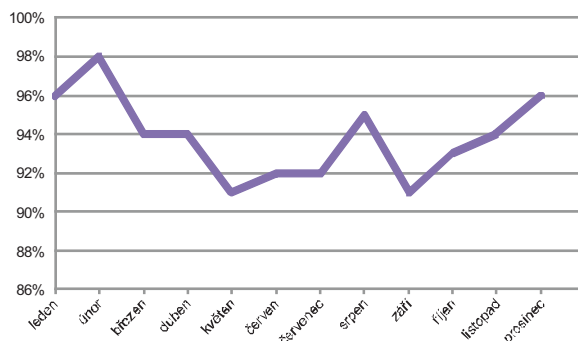
(3 099 klientů)



### Věková struktura klientů pobočky



### Využití 157 lůžek azylových domů a nocleháren



### Události v roce 2012

- Významné navýšení zájmu o služby. Zejména v nízkoprahovém denním centru U Bulhara se oproti roku 2011 zvýšila denní návštěvnost o 25 %. Celkový počet klientů pobočky narostl o 13 %.
- Mimořádný noční provoz nízkoprahového denního centra U Bulhara – po 25 dní v lednu a únoru středisko poskytovalo nouzový úkryt před silným mrazem. Denně využilo službu v průměru 138 lidí bez domova (obdobnou službu využívalo v r. 2011 denně 92 lidí). Jako další opatření pro záchranu lidí před mrazem byl v únoru na 17 dní před střediskem postaven stan se 40 a následně 60 místy. Díky firmě Jablotron byl v závěru roku zahájen humanitární projekt, který zajistil lidem bez domova přenocování a základní zdravotní ošetření – Středisko pomoci Vackov využívalo v průměru denně 75 lidí. Na projektu se mimo Naděje podílela Armáda Spásy a Arcidiecézní charita. Projekt pokračoval i v r. 2013.
- Večery u kapucínů: výtěžek benefice byl věnován Naději (leden).
- Úspěšná účast fotbalového týmu Naděje (2. místo) v národní kvalifikaci Homeless world cup 2012 (červen).
- Zapojení se do akce „Noc Kostelů“ na Praze 3 (červen).
- Vystoupení zaměstnance Naděje na konferenci v Praze „Služby pro lidi bez domova a jejich budoucnost“ s příspěvkem „Zkušenost se zdravotní péčí o lidi bez domova“ (září).
- Přednášky zaměstnance na VOŠ Jasmínová.
- Účast na Jazzovém soirée – společenský večer pro NNO na Praze 3.
- Účast na „Homeless days“ – akce organizovaná sdružením Pragulic.
- Prezentace činnosti pobočky na jarmarku neziskových organizací Prahy 2, na veletrhu sociálních služeb Prahy 13, na dnech NNO Prahy 5 a Prahy 10, na „Fajn dnu“ Prahy 3.

## POBOČKA PRAHA

- Dobročinný vánoční punč pořádaný Obchodním centrem Nový Smíchov a Rotary clubem – výtěžek bude věnován Naději.
- Výjezdové setkání sociálních pracovníků. Téma – kvalita v sociálních službách – zhodnocení roku 2012.
- Účast na akci Bezdomovecký večer v Divadle Komedie (prosinec).
- Štědrovečerní večeře pro 280 lidí v nízkoprahových denních centrech.
- Pomoc vězňům: zasláno 23 balíčků s oblečením.
- Během roku bylo 30 studentům umožněno vykonávat odborné praxe; ve střediscích proběhlo 22 exkurzí (z nich 5 ze zahraničí); pobočka nadále spolupracovala s dobrovolníky.

### Personální struktury služeb

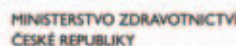
Podrobné personální struktury jednotlivých služeb jsou uvedeny v registru poskytovatelů sociálních služeb.

### Cíle do budoucnosti

Provést stavební úpravy a rozšířit kapacitu lůžek v Domě Naděje Praha – Žižkov.

### Projekty finančně podpořili

- Projekt Zdravotní péče o bezdomovce podporuje Hlavní město Praha a Ministerstvo zdravotnictví.
- Sociální služby podle zákona č. 108/2006 Sb. podporuje Hlavní město Praha a Ministerstvo práce a sociálních věcí.
- Projekt Mobilní jednotka pro poskytování služeb lidem bez domova podpořily MČ Praha 1, Praha 4, Praha 5 a Praha 13.
- Projekt Nabídka práce lidem bez domova podpořila MČ Praha 1.
- Projekt Socioterapeutické služby v nízkoprahovém denním centru podpořila Praha 1
- Sociální práci v nízkoprahovém denním centru U Bulhara podpořila MČ Praha 2, Praha 9 a Praha 3.
- Terénní program podpořila AVAST Software, a.s., MČ Praha 2 a Praha 9.
- Projekt Bezpečnostní skříňky pro lidi bez domova podpořil Výbor dobré vůle Nadace Olgy Havlové.
- Humanitární projekt Středisko pomoci Vackov finančně zajistil JABLOTRON SECURITY, a. s.



| NÁKLADY                           | v tis. Kč     | VÝNOSY                           | v tis. Kč     |
|-----------------------------------|---------------|----------------------------------|---------------|
| Materiálové náklady               | 7 188         | Příjmy za služby                 | 5 826         |
|                                   |               | Příjmy za služby hrazené z IP    | 0             |
| Energie                           | 2 475         | Dotace od státu                  | 23 736        |
| Osobní náklady                    | 26 611        | Dotace od samosprávy             | 5 745         |
| Služby                            | 2 582         | Dotace z fondů EU                | 0             |
|                                   |               | Finanční a věcné dary            | 4 132         |
| Ostatní náklady                   | 1 526         | Ostatní výnosy                   | 583           |
| <b>Náklady v roce 2012 celkem</b> | <b>40 382</b> | <b>Výnosy v roce 2012 celkem</b> | <b>40 022</b> |

# POBOČKA NEDAŠOV

## Kontaktní údaje pobočky:

NADĚJE o. s., pobočka Nedašov, Nedašov 161, 763 32 Nedašov  
tel.: 577 335 428-9, fax: 577 335 428  
e-mail: nedasov@nadeje.cz  
účet: Česká spořitelna, a. s., číslo: 1404139329/0800



František Švach  
oblastní ředitel

**Datum založení pobočky:** červen 1991

## Zaměření činnosti

- Program pro seniory
- Program pro lidi s handicapem
- Misijní program

## Poskytované služby

- Domov pro seniory
- Domov se zvláštním režimem
- Domov pro osoby se zdravotním postižením
- Křesťanská duchovní péče
- Stravovací služby pro seniory z okolí

## Kvantitativní hodnocení

### Domov pro seniory

|                             |         |
|-----------------------------|---------|
| Forma: pobytová             |         |
| Lůžková kapacita            | 15      |
| Roční využití kapacity      | 99,13 % |
| Průměrný věk klientů služeb | 82      |

### Domov se zvláštním režimem

|                             |         |
|-----------------------------|---------|
| Forma: pobytová             |         |
| Lůžková kapacita            | 22      |
| Roční využití kapacity      | 99,70 % |
| Průměrný věk klientů služeb | 68      |

### Domov pro osoby se zdravotním postižením

|                             |         |
|-----------------------------|---------|
| Forma: pobytová             |         |
| Lůžková kapacita            | 15      |
| Roční využití kapacity      | 98,73 % |
| Průměrný věk klientů služeb | 78      |

## Složení pokojů:

|              |    |
|--------------|----|
| Jednolůžkové | 35 |
| Dvoulůžkové  | 7  |
| Třilůžkové   | 1  |

**Počet zaměstnanců (přepočtený): 38,47**



## Události v roce 2012

- Rozjímání Křížové cesty
- Beseda s Hanou Juračákovou, autorkou scénáře k dokumentárnímu filmu Píseň o kalině
- Stavění a kácení májky, společenské hry
- Den otevřených dveří, vystoupení cimbálové slupiny
- Májové pobožnosti
- Návštěva místní cukrárny
- Loučení s létem
- Pouť na Svatý Hostýn
- Pouť do Blatnice pod Sv. Antonínkem
- Diamantová svatba manželů Ptáčkových
- Návštěva Domu sociálních služeb Návojná
- Prohlídka vyřezávaného betléma v obci Horní Lideč
- Štědrý den ve společenství kněze a mládeže z farnosti Brumov
- Společná silvestrovská beseda zaměstnanců a klientů
- Dokončení výměny oken ve všech budovách
- Odkanalizování objektů s napojením na hlavní kanalizační sběrač obce
- Pokračování modernizace pokojů – zakoupení elektrických polohovacích lůžek a nočních stolků
- Zakoupení a instalace informačního systému Cygnus

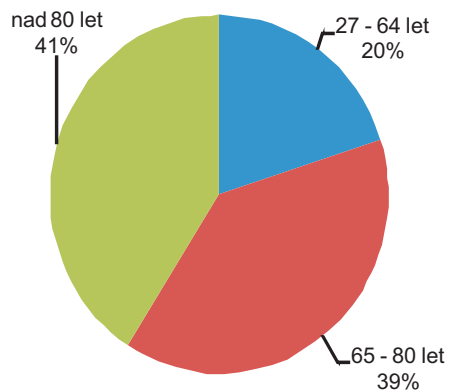


## Cíle do budoucnosti

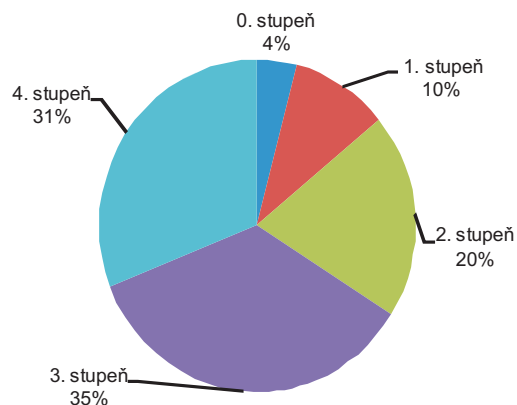
- Zachování úrovně kvality poskytovaných služeb
- Prohloubení znalostí všech pracovníků v oblasti standardů sociálních služeb
- Kompletní využití všech modulů informačního systému Cygnus
- Zakoupení zbývajících elektrických polohovacích lůžek
- Zahájení rekonstrukce oplocení celého areálu

# POBOČKA NEDAŠOV

Věkové složení



Přiznaný příspěvek na péči



| NÁKLADY                           | v tis. Kč     | VÝNOSY                           | v tis. Kč     |
|-----------------------------------|---------------|----------------------------------|---------------|
| Materiálové náklady               | 2 292         | Příjmy za služby                 | 10 043        |
| Energie                           | 1 270         | Příjmy za služby hrazené z IP    | 0             |
| Osobní náklady                    | 10 098        | Dotace od státu                  | 4 116         |
| Služby                            | 452           | Dotace od samosprávy             | 240           |
| Ostatní náklady                   | 1 168         | Dotace z fondů EU                | 0             |
|                                   |               | Finanční a věcné dary            | 507           |
|                                   |               | Ostatní výnosy                   | 217           |
| <b>Náklady v roce 2012 celkem</b> | <b>15 280</b> | <b>Výnosy v roce 2012 celkem</b> | <b>15 123</b> |

## POBOČKA VYSOKÉ MÝTO

### Kontaktní údaje pobočky:

NADĚJE o. s., pobočka Vysoké Mýto, nám. Naděje 731, 566 01 Vysoké Mýto  
tel.: 465 421 825, fax: 465 424 835  
e-mail: vysoke.myto@nadeje.cz  
účet: Komerční banka a. s., číslo: 50532611/0100



Ing. Milan Nádvorník  
oblastní ředitel

**Datum založení pobočky:** srpen 1992

### Zaměření činnosti

- Program pro seniory

### Služby

- Dům pokojného stáří Naděje – domov pro seniory

### Dům pokojného stáří

Kvantitativní hodnocení

- |                        |        |
|------------------------|--------|
| ▪ kapacita Domu        | 80     |
| ▪ průměrný věk klientů | 81     |
| ▪ průměrná obloženost  | 94,5 % |

### Činnost a významné události

- Montáž dvou nových automatických dveří – zlepšení bezbarierovosti

- Získání „sociálního automobilu“
- Oslava 20 let pobočky – benefiční koncert Celebration Jazz Mass
- Den otevřených dveří s prodejní výstavou adventních věnců

### Cíle do budoucnosti

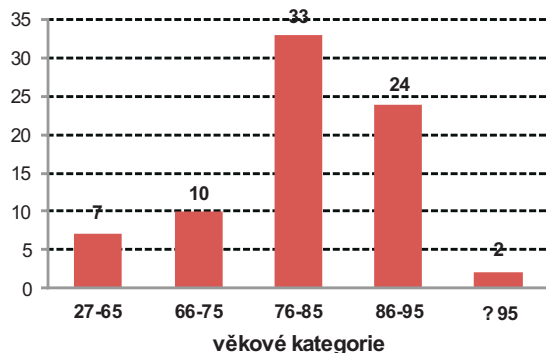
- udržet činnost ve stávajícím rozsahu
- opravit technické zařízení domova – balkony, okna

Misijní program je nedílnou součástí práce na všech pobočkách v oblasti. Ve Vysokém Mýtě probíhá úspěšně ekumenická spolupráce se všemi místními křesťanskými církvemi při zajišťování každodenních bohoslužeb v Domě pokojného stáří.



## POBOČKA VYSOKÉ MÝTO

### Věková struktura klientů k 31.12. 2012



Projekty jsou podporovány MPSV, Pardubickým krajem, Městem Vysoké Mýto



| NÁKLADY                           | v tis. Kč     | VÝNOSY                           | v tis. Kč     |
|-----------------------------------|---------------|----------------------------------|---------------|
| Materiálové náklady               | 3 507         | Příjmy za služby                 | 12 180        |
| Energie                           | 2 149         | Příjmy za služby hrazené z IP    | 0             |
| Osobní náklady                    | 13 343        | Dotace od státu                  | 6 988         |
| Služby                            | 1 314         | Dotace od samosprávy             | 1 046         |
| Ostatní náklady                   | 208           | Dotace z fondů EU                | 0             |
|                                   |               | Finanční a věcné dary            | 220           |
|                                   |               | Ostatní výnosy                   | 86            |
| <b>Náklady v roce 2012 celkem</b> | <b>20 521</b> | <b>Výnosy v roce 2012 celkem</b> | <b>20 520</b> |

## POBOČKA LITOMYŠL

### Kontaktní údaje pobočky:

NADĚJE o. s., pobočka Litomyšl, Matěje Kuděje 14, 570 01 Litomyšl  
tel.: 775 868 275 a 775 868 101  
e-mail: litomysl@nadeje.cz  
účet: Komerční banka, a. s., číslo: 9125960217/0100



Jitka Nádvořníková, DiS.  
vedoucí pobočky

**Datum založení pobočky:** leden 1996

### Zaměření činnosti

- Program pro děti a mládež
- Program pro rodiny

### Služby

- Dům Naděje Litomyšl
- Nízkoprahové zařízení pro děti a mládež
- Podpora náhradní rodinné péče
- Doplňková činnost – hlídání dětí do června 2012

### Kvantitativní hodnocení

|   |     |
|---|-----|
| Počet klientů klubů                             | 68  |
| Hlídání dětí                                    | 8   |
| Počet dětí v rodinách                           | 17  |
| z toho v pěstounské péči                        | 12  |
| Počet účastníků sportovně-dobrodružných víkendů | 58  |
| Počet účastníků kreativních dílen               | 38  |
| Počet účastníků na Legoprojektu                 | 116 |
| Počet účastníků na dětském dni (soutěže)        | 100 |
| Počet studentů na přednáškách                   | 526 |

### Významné události

- Sportovně – dobrodružné víkendy třikrát v roce
- Účast na soutěži – Biblická stezka – 6 dětí postoupilo do finále
- Ve finále Biblické stezky se trojice dětí umístila na 1. místě
- Pořádání kreativních dílen v Domě Naděje
- Legoprojekt – stavba městečka z Lega, čtyřdenní akce
- Přednášky na téma Sex, AIDS a vztahy, Moderní je nekouřit, Kyberšikana

- Letní dětský tábor ve Svratouchu – téma „Cesta kolem světa za 80 dní“, v rámci tábora firma Vzduchoplavec zprostředkovala dětem „let balónem nad les“
- Sportovní odpoledne dvakrát v roce
- NZDM Litomyšl přijalo členství v pracovní skupině nízkoprahových zařízení PRAŽEC

### Cíle do budoucnosti

- Zasáhnout více jednotlivců
- Udržet stávající činnosti

### Spolupráce

Dlouhodobě spolupracujeme s Církví bratrskou a organizací ACET. Spolupracujeme s Městem Litomyšl, Evropským školícím centrem, školami v Litomyšli a okolí, s Charitou Litomyšl, Jsme vděční za práci dobrovolníků z Pedagogické školy v Litomyšli.

### Misijní program

Součástí náplně jednotlivých klubů je seznamování s křesťanskými principy a jejich přenášení do praxe.

Na financování se podílí: dobrovolní dárci, MPSV, MŠMT, Pardubický kraj, město Litomyšl



| NÁKLADY                           | v tis. Kč    | VÝNOSY                           | v tis. Kč    |
|-----------------------------------|--------------|----------------------------------|--------------|
| Materiálové náklady               | 130          | Příjmy za služby                 | 205          |
|                                   |              | Příjmy za služby hrazené z IP    | 0            |
| Energie                           | 84           | Dotace od státu                  | 418          |
| Osobní náklady                    | 588          | Dotace od samosprávy             | 113          |
| Služby                            | 216          | Dotace z fondů EU                | 0            |
|                                   |              | Finanční a věcné dary            | 120          |
| Ostatní náklady                   | 454          | Ostatní výnosy                   | 410          |
| <b>Náklady v roce 2012 celkem</b> | <b>1 472</b> | <b>Výnosy v roce 2012 celkem</b> | <b>1 266</b> |



# STŘEDISKO HORNÍ CEREKEV

## Kontaktní údaje střediska:

NADĚJE o. s., středisko Horní Cerekev, Smetanova 384, 394 03 Horní Cerekev  
tel.: 775 868 270  
e-mail: j.stastna@nadeje.cz  
Ing. Jana Šťastná, vedoucí střediska



Ing. Jana Šťastná  
vedoucí střediska

**Datum založení střediska:** leden 2006

## Činnost střediska je zaměřena na poskytování služeb

- Mateřské centrum Klubičko
- vzdělávací a volnočasové aktivity pro širokou veřejnost

## Významné události v roce 2012

- Výtvarné činnosti – pro rodiče s malými dětmi, pro rodiče s většími dětmi, pro dospělé
- Hudební kroužek pro rodiče s dětmi
- Cvičení pro rodiče s dětmi
- Jednorázové akce – karneval, den dětí, den otevřených dveří, vánoční setkání, Mikuláš, drakiáda
- Individuální poradenství s Pavlou Nečasovou
- Přednášky – finanční poradenství



- Výlety – ZOO Jihlava, vlakem do Dobré Vody, na statek Nová Buková, tradiční pouť ve Stanovicích, muzeum Jindřichův Hradec
- Týdenní pobyt pro maminky s dětmi v Nové Cerekvi
- Jazykové kurzy
- Sportovní aktivity – zumba, cvičení na míči, pilates, plavání, bruslení
- Čajovna na téma křídla a kořeny naší rodiny, životní změny
- Předváděcí akce – trendy líčení, typologie
- Logopedie, rehabilitace
- Netradiční fotografování
- Bazárek

## Statistický výkaz roku 2012

|   |     |
|---|-----|
| Počet dětí pravidelně využívajících nabízených aktivit      | 100 |
| Počet dospělých pravidelně využívajících nabízených aktivit | 80  |
| Nepravidelní návštěvníci                                    | 60  |
| Celkový počet hodin aktivit za rok                          | 640 |

## Kvalitativní hodnocení

Činnost střediska je vnímána širokou veřejností i vedením města Horní Cerekev jako užitečná a žádoucí služba.

## Cíle do budoucnosti

- zajistit zázemí a financování

## Finanční podpora

Mateřské centrum podporuje MPSV, Kraj Vysočina a město Horní Cerekev, ASI, církev CASD.

| NÁKLADY                           | v tis. Kč  | VÝNOSY                           | v tis. Kč  |
|-----------------------------------|------------|----------------------------------|------------|
| Materiálové náklady               | 32         | Příjmy za služby                 | 37         |
|                                   |            | Příjmy za služby hrazené z IP    | 0          |
| Energie                           | 0          | Dotace od státu                  | 90         |
| Osobní náklady                    | 207        | Dotace od samosprávy             | 88         |
| Služby                            | 19         | Dotace z fondů EU                | 0          |
|                                   |            | Finanční a věcné dary            | 45         |
| Ostatní náklady                   | 1          | Ostatní výnosy                   | 0          |
| <b>Náklady v roce 2012 celkem</b> | <b>259</b> | <b>Výnosy v roce 2012 celkem</b> | <b>260</b> |

# POBOČKA ČESKÁ TŘEBOVÁ

## Kontaktní údaje pobočky:

NADĚJE o. s., pobočka Česká Třebová  
Semanínská 2084, 560 02 Česká Třebová  
tel.: 465 539 303, e-mail: ceska.trebova@nadeje.cz  
účet: Komerční banka a. s., číslo: 8704170207/0100



Jana Pakostová, DiS.  
vedoucí pobočky

**Datum založení pobočky:** březen 1997

## Poskytované služby

- Středisko Naděje Česká Třebová – terénní programy
- Středisko Naděje Česká Třebová-Borek – nízkoprahové zařízení pro děti a mládež

## Činnosti pobočky

- terénní sociální práce
- nízkoprahové zařízení pro děti a mládež
- správcovská činnost

## TERÉNNÍ SOCIÁLNÍ PRÁCE

### STATISTIKA 2012

Počet bytů  
Počet dospělých 305  
Počet dětí 47  
Celkový počet klientů 352

**Počet zaměstnanců:** 8 a 1 pracovník na dohodu o provedení práce

## Činnost pobočky v roce 2012

- Poskytování sociálních a správcovských služeb
- Opět jsme zorganizovali každoroční akci „Uklid svoje sídliště“, účast okolo 50 dětí.
- Bazary oblečení
- Přivítali jsme delegace z partnerských měst

## Kvantitativní hodnocení

Počet klientů služeb 352  
Počet kontaktů a zprostředkování kontaktů 7 645  
Počet intervencí 595  
Počet kontaktů s dětmi (skupinová činnost mimo NZDM) 1 096

**Kvalitativní hodnocení:** město Česká Třebová vyjádřilo opakovaně spokojenost se službou

## Cíle do budoucnosti

- Stabilizace pracovního týmu
- Vytvoření skupiny dobrovolníků
- Prevence kriminality

## NÍZKOPRAHOVÉ ZAŘÍZENÍ PRO DĚTI A MLÁDEŽ

### STATISTIKA 2012

Otvírací doba: po – čt 13-18 hod pro děti 6-18let  
pá 10-12hod pro děti do 6 let

**Počet klientů:** 86

## Významné události roku 2012

- Dětský karneval
- Dětský den v parku Javorka ve spolupráci s Mateřským centrem ROSA
- Turnaje ve stolním fotbalu, pexesu a ping-pongu
- Mikulášská besídka
- Vánoční besídka

## Cíle do budoucnosti

- Udržet služby a jejich kvalitu
- Zachování aktivit nízkoprahového zařízení pro děti a mládež
- Nabídnout dětem možnost poznat i jiná místa než sídliště Borek



OPERAČNÍ PROGRAM  
LIDSKÉ ZDROJE  
A ZAMĚSTNANOST

PODPORUJEME  
VAŠI BUDOUCNOST  
www.esfcr.cz

| NÁKLADY                           | v tis. Kč    | VÝNOSY                           | v tis. Kč    |
|-----------------------------------|--------------|----------------------------------|--------------|
| Materiálové náklady               | 160          | Příjmy za služby                 | 1 275        |
|                                   |              | Příjmy za služby hrazené z IP    | 446          |
| Energie                           | 51           | Dotace od státu                  | 865          |
| Osobní náklady                    | 3 003        | Dotace od samosprávy             | 755          |
| Služby                            | 180          | Dotace z fondů EU                | 0            |
|                                   |              | Finanční a věcné dary            | 43           |
| Ostatní náklady                   | 6            | Ostatní výnosy                   | 0            |
| <b>Náklady v roce 2012 celkem</b> | <b>3 400</b> | <b>Výnosy v roce 2012 celkem</b> | <b>3 384</b> |

## POBOČKA ZLÍN

### Kontaktní údaje pobočky:

NADĚJE o. s., pobočka Zlín, Bratří Sousedíků 349, 760 01 Zlín  
tel.: 577 006 811, fax: 577 006 813  
e-mail: zlin@nadeje.cz  
účet: Česká spořitelna a. s., číslo: 1400880339/0800



Mgr. Kateřina Pivoňková  
oblastní ředitelka

**Datum založení pobočky:** duben 1992

### Zaměření činnosti

- Program pro lidi s handicapem
- Misijní program

### Služby

- Dům Naděje Zlín – sociálně terapeutické dílny, chráněné bydlení
- Středisko Naděje Zlín – sociálně terapeutické dílny

### Kvantitativní hodnocení

|  |       |
|--|-------|
| Kapacita chráněného bydlení                              | 15    |
| Roční využití kapacity                                   | 100 % |
| Průměrný věk klientů chráněného bydlení                  | 34    |
| Průměrná denní návštěvnost sociálně terapeutických dílen | 50    |
| Počet klientů sociálně terapeutických dílen              | 59    |

### Významné události v roce 2012

- Zapojení do procesu komunitního plánování města Zlína
- Organizace Mistrovství Jižní Moravy ve stolním tenise
- Nové způsoby pracovní rehabilitace, získání nových zakázek
- Nová metodika poskytování služby sociálně terapeutické dílny, zavádění do praxe
- Úspěšné zapojení klientky chráněného bydlení do práce v chráněné dílně

- Klientka chráněného bydlení úspěšně absolvovala druhý ročník učebního oboru
- Klient chráněného bydlení započal studium prvního ročníku učebního oboru
- Dva úspěšně vyřízené podněty na pozitivní změnu v opatrovnictví klientů
- Benefiční aktivity – společenský večer, dobročinný bazar.

### Cíle do blízké budoucnosti

- Publicita sportovních úspěchů klientů
- Aktualizace metodiky poskytování služby chráněného bydlení
- Větší integrace klientů sociálně terapeutických dílen prostřednictvím nové tkalcovské dílny v centru města
- Posílení odborných kompetencí pracovníků vzděláváním a stážemi

Dům Naděje Zlín a Středisko Naděje Zlín podpořilo statutární město Zlín.

Dům Naděje Zlín a Středisko Naděje Zlín podpořil Zlínský kraj.



## POBOČKA ZLÍN

### Kontaktní adresa střediska:

Dům pokojného stáří, Okružní 5550, 760 05 Zlín  
tel.: 575 758 131, fax: 575 758 130  
e-mail: zlin@nadeje.cz  
účet: Česká spořitelna a. s., číslo: 35 – 1400880339/0800

**Datum zahájení služby:** září 1998

### Zaměření činnosti

- Program pro seniory
- Misijní program

### Služby

- Domov pro seniory
- Domov se zvláštním režimem

### Kvantitativní hodnocení

#### *Domov pro seniory*

|  |         |
|--|---------|
| Kapacita lůžek                         | 48      |
| Roční využití kapacity                 | 99,63 % |
| Průměrný věk                           | 83,8    |
| Podíl klientů v I. stupni závislosti   | 4 %     |
| Podíl klientů v II. stupni závislosti  | 17 %    |
| Podíl klientů v III. stupni závislosti | 25 %    |
| Podíl klientů ve IV. stupni závislosti | 50 %    |

#### *Domov se zvláštním režimem*

|  |       |
|--|-------|
| Kapacita lůžek                         | 17    |
| Roční využití kapacity                 | 100 % |
| Průměrný věk                           | 80,9  |
| Podíl klientů v III. stupni závislosti | 18%   |
| Podíl klientů ve IV. stupni závislosti | 82%   |

### Akce a události v roce 2012

- Pravidelné setkávání podpůrné skupiny pečujících
- Pravidelné schůzky pro rodinné příslušníky a klienty domova.
- Zahradní slavnost, letní grilování, posezení s harmonikou, výlety, muzikoterapie, canisterapie a další akce pro klienty.
- Oslava 100. narozenin obyvatelky domova.

- Uskutečnění dvoudenního výcviku v bazální stimulaci.
- Dokončení obměny všech lůžek, instalace markýz na zahradě.
- Účast ve finále soutěže Zdravotně postižený zaměstnanec roku.

### Cíle do budoucnosti

- Dokončení aktualizace metodik poskytovaných služeb.
- Zahájení činnosti nové sociální služby – denního stacionáře pro seniory s Alzheimerovou chorobou nebo jiným druhem demence.
- Stabilizace pracovního týmu, rozvoj spolupráce s lékařkou paliativní medicíny.

Dům pokojného stáří podpořilo statutární město Zlín.



| NÁKLADY                           | v tis. Kč     | VÝNOSY                           | v tis. Kč     |
|-----------------------------------|---------------|----------------------------------|---------------|
| Materiálové náklady               | 3 941         | Příjmy za služby                 | 19 113        |
|                                   |               | Příjmy za služby hrazené z IP    |               |
| Energie                           | 1 880         | Dotace od státu                  | 9 057         |
| Osobní náklady                    | 23 625        | Dotace od samosprávy             | 3 325         |
| Služby                            | 2 131         | Dotace z fondů EU                | 0             |
|                                   |               | Finanční a věcné dary            | 819           |
| Ostatní náklady                   | 611           | Ostatní výnosy                   | 268           |
| <b>Náklady v roce 2012 celkem</b> | <b>32 188</b> | <b>Výnosy v roce 2012 celkem</b> | <b>32 582</b> |

# STŘEDISKO VIZOVICE

## Kontaktní adresa střediska:

NADĚJE o. s., středisko Vizovice, Masarykovo nám. 418, 763 12 Vizovice  
tel.: 732 143 346  
e-mail: vizovice@nadeje.cz  
účet: Česká spořitelna a. s., číslo: 35 – 1400880339/0800



Mgr. Kateřina Pivoňková  
oblastní ředitelka

**Datum založení střediska:** leden 2006

## Zaměření činnosti

Program pro děti a mládež

## Služby

Nízkoprahové zařízení pro děti a mládež –  
ambulantní a terénní služba

## Kvantitativní hodnocení

Průměrná denní návštěvnost

18 klientů v klubu

10 klientů v terénu

Počet klientů 117

Počet intervencí

638 v klubu

211 v terénu

- Zahájen cyklus tematických preventivních programů
- Nové sportovní aktivity v terénu – výpůjčka hřiště s umělým povrchem
- Vodácký výcvik – sjíždění řeky Moravy

## Cíle do budoucnosti

- Prohloubení interdisciplinární spolupráce se školním preventistou a pracovníky SPOD
- Další vodácký výcvik – sjíždění řeky Dyje
- Posílení odborných kompetencí pracovníků – vzdělávání v krizové intervenci
- Příprava nových tematických preventivních programů

Středisko Naděje Vizovice podpořil Zlínský kraj.



## Významné události v roce 2012

- Zapracování nové sociální pracovnice
- Dokončení metodiky sociální služby



| NÁKLADY                           | v tis. Kč    | VÝNOSY                           | v tis. Kč    |
|-----------------------------------|--------------|----------------------------------|--------------|
| Materiálové náklady               | 126          | Příjmy za služby                 | 0            |
|                                   |              | Příjmy za služby hrazené z IP    | 0            |
| Energie                           | 67           | Dotace od státu                  | 708          |
| Osobní náklady                    | 734          | Dotace od samosprávy             | 308          |
| Služby                            | 128          | Dotace z fondů EU                | 0            |
|                                   |              | Finanční a věcné dary            | 0            |
| Ostatní náklady                   | 5            | Ostatní výnosy                   | 0            |
| <b>Náklady v roce 2012 celkem</b> | <b>1 060</b> | <b>Výnosy v roce 2012 celkem</b> | <b>1 016</b> |

## POBOČKA BRNO

### Kontaktní údaje pobočky:

NADĚJE o. s., pobočka Brno, Ptašínského 13, 602 00 Brno

tel., fax: 541 422 271, 541 422 288

e-mail: brno@nadeje.cz

účet: Československá obchodní banka a. s., číslo: 382397583/0300



Ing. Jana Seberová  
oblastní ředitelka

**Datum založení pobočky:** listopad 1992

### Zaměření činnosti

- Program pro seniory
- Misijní program

### Poskytované služby

- Dům pokojného stáří Brno-Královo Pole, domov pro seniory
- Dům Naděje Brno-Bohunice, domov pro seniory
- Dům Naděje Brno-Bohunice, denní stacionář
- Dům Naděje Brno-Bohunice, pečovatelská služba
- Dům Naděje Brno-Řečkovice, denní stacionář

- Dům Naděje Brno-Řečkovice, domov pro seniory
- Dům Naděje Brno-Vinohrady, domov se zvláštním režimem
- Dům Naděje Brno-Vinohrady, denní stacionář
- Půjčovna zdravotnických a rehabilitačních pomůcek
- Domácí ošetrovatelská péče na území města Brna – nestátní zdravotnické zařízení
- Interní a geriatrická ordinace v Brně-Králově Poli – nestátní zdravotnické zařízení
- Křesťanská pastorační služba v domovech

| KVANTITATIVNÍ<br>HODNOCENÍ<br>Domovy     | kapacita | obloženost | průměrný<br>věk | stupeň závislosti<br>k 31. 12. 2012 |     |      |     |
|--|----------|------------|-----------------|-------------------------------------|-----|------|-----|
|  |          |            |                 | I.                                  | II. | III. | IV. |
| Dům pokojného stáří<br>Brno-Královo pole | 26       | 99,00      | 87,00           | 3                                   | 9   | 11   | 1   |
| Dům Naděje<br>Brno-Vinohrady             | 30       | 98,63      | 83,00           | 2                                   | 5   | 12   | 9   |
| Dům Naděje<br>Brno-Bohunice              | 27       | 99,20      | 86,95           | 4                                   | 7   | 10   | 0   |
| Dům Naděje<br>Brno-Řečkovice             | 31       | 98,00      | 85,70           | 5                                   | 9   | 11   | 2   |



## POBOČKA BRNO

| KVANTITATIVNÍ HODNOCENÍ<br>Denní stacionáře | průměrný počet klientů denně | celkový počet klientů |
|---|------------------------------|-----------------------|
| DS Brno-Vinohrady                           | 7,40                         | 23                    |
| DS Brno-Bohunice                            | 4,80                         | 14                    |
| DS Brno-Řečkovice                           | 4,00                         | 18                    |

| KVANTITATIVNÍ HODNOCENÍ<br>Terénní programy | průměrný počet klientů<br>navštívených denně | věková struktura klientů |            |
|---|--|--------------------------|------------|
|   |  | do 65 let                | nad 65 let |
| Pečovatelská služba                         | 16   | 18                       | 159        |
| Domácí péče                                 | 27   | 66                       | 273        |

### Interní a geriatrická ordinace

Počet léčených pacientů 908

### Významné události v roce 2012

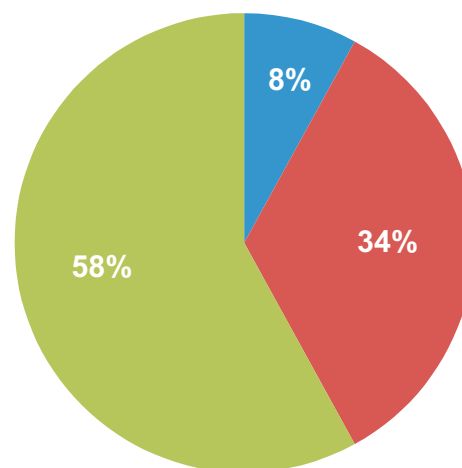
- Podzimní Dny otevřených dveří ve všech domovech – spojené s výstavkou prací klientů a doprovodným programem
- Listopadové hudební nešpory v Červeném kostele s benefičním koncertem pro Naději
- Výstava a prodej výrobků v rámci aktivizačních činností klientů na vánočních trzích na brněnském výstavišti a v sídle společnosti Motorola Symbol Technologies Czech Republic s.r.o.
- Oslava 20.výročí založení brněnské pobočky Naděje, děkovné bohoslužby ve všech domo-

vech, ocenění nejlepších zaměstnanců

- Pořízení a instalace informačního systému Cygnus
- Rekonstrukce hygienického zázemí v denním stacionáři Domu Naděje Brno-Vinohrady
- Částečná rekonstrukce koupelen v Domě pokojného stáří Brno-Královo Pole
- Pořízení nového vozu Renault Master pro rozvoz stravy
- Zahájena spolupráce s dobrovolnickým centrem Ratolest
- Rekonstrukce kanceláře sociální pracovnice v Domě Naděje Brno-Bohunice
- Realizace keramické dílny v Domě Naděje Brno-Vinohrady



### Věkové složení klientů v pobytových zařízeních k 31. 12. 2012



■ do 75 let ■ 76 - 85 let ■ nad 85 let

## POBOČKA BRNO

### Cíle do budoucnosti

- Dokončení rekonstrukce koupelen v domě pokojného stáří Brno-Královo Pole
- Vybudování zahrady pro klienty Domu pokojného stáří Brno-Královo Pole
- Rekonstrukce kuchyňky v denním stacionáři Domu Naděje Brno-Vinohrady
- Rekonstrukce podlah v Domě Naděje Brno-Řečkovice
- Realizovat značení cesty k Domu Naděje Brno-Vinohrady
- Zavádění konceptu bazální stimulace a reminiscenční terapie
- Pořízení kruhové keramické pece pro výpal keramiky do keramické dílny v Domě Naděje Brno-Vinohrady
- Pořízení nového sociálního vozu pro klienty Domu Naděje Brno-Královo Pole

### Spolupráce

Sociální služby poskytované brněnskou pobočkou v roce 2012 podpořilo Ministerstvo práce a sociálních věcí, Statutární město Brno, Jihomoravský kraj, městské části Brno-Řečkovice a Brno-Královo Pole.



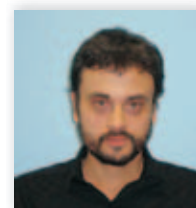
| NÁKLADY                           | v tis. Kč     | VÝNOSY                           | v tis. Kč     |
|-----------------------------------|---------------|----------------------------------|---------------|
| Materiálové náklady               | 7 654         | Příjmy za služby                 | 27 794        |
|                                   |               | Příjmy za služby hrazené z IP    | 0             |
| Energie                           | 3 278         | Dotace od státu                  | 6 835         |
| Osobní náklady                    | 36 406        | Dotace od samosprávy             | 14 553        |
| Služby                            | 2 260         | Dotace z fondů EU                | 0             |
|                                   |               | Finanční a věcné dary            | 1 313         |
| Ostatní náklady                   | 1 646         | Ostatní výnosy                   | 574           |
| <b>Náklady v roce 2012 celkem</b> | <b>51 244</b> | <b>Výnosy v roce 2012 celkem</b> | <b>51 069</b> |



## POBOČKA OTROKOVICE

### Kontaktní údaje pobočky:

NADĚJE o. s., pobočka Otrokovice, Wolkerova 1274, 765 02 Otrokovice  
tel., fax: 577 112 983, 733 117 626  
e-mail: p.polak@nadeje.cz  
účet: Česká spořitelna, a. s., číslo: 1404621369/0800



Mgr. Pavel Polák  
oblastní ředitel

**Datum založení pobočky:** leden 1993

### Zaměření činnosti

- Program pro lidi s handicapem
- Misijní program
- Program vzdělávání

### Služby

- Dům Naděje Otrokovice, domov pro osoby se zdravotním postižením
- Dům Naděje Otrokovice, týdenní stacionář
- Dům Naděje Otrokovice, denní stacionář
- Dům Naděje Otrokovice, sociálně terapeutická dílna
- Dům Naděje Otrokovice, chráněné bydlení

### Kvantitativní hodnocení

#### Kapacita

*Domov pro osoby se zdravotním postižením:*

- kapacita 35 klientů; průměrné roční využití kapacity 100 %; průměrný věk klientů 35,5 let

*Týdenní stacionář:*

- kapacita 7 klientů; průměrné roční využití kapacity 100 %; průměrný věk klientů 38,9 let

*Chráněné bydlení:*

- kapacita 12 klientů; průměrné roční využití kapacity 99,93 %; průměrný věk klientů 35,2 let

### Kapacita

- *denní stacionář:* průměrný počet klientů přicházejících denně - 4; celkový počet klientů - 12
- *sociálně terapeutická dílna:* průměrný počet klientů přicházejících denně - 12; celkový počet klientů - 21

### Významné události

- Velikonoční jarmark, Vánoční jarmark
- Zahradní slavnost
- Velikonoční a Vánoční bowling na Mašince
- „Spanilá jízda“ – den s Veterán klubem Kroměříž
- Dny otevřených dveří pro žáky základních a speciálních škol – problematika soužití zdravých lidí a lidí se zdravotním postižením
- Pobyty pro klienty
- Projekt „JEDEN DEN“ (podpořený MK ČR) – open air handicap festival zaměřený na společnou hudební, výtvarnou a dramatickou tvorbu zdravotně postižených a zdravých umělců
- Rozšíření cateringových aktivit v rámci sociálně pracovní terapie Café Naděje
- Úprava exteriéru pobočky pro lepší využití klienty s nejtěžším kombinovaným postižením
- Částečná rekonstrukce ubytovacích prostor (zkvalitnění osobního prostředí klientů)
- Úspěšné zakončení vzdělávacích aktivit v rámci projektu „Podpora trvalé udržitelnosti, dostupnosti a zkvalitňování sociálních služeb na Otrokovicku“



## POBOČKA OTROKOVICE

### Cíle do budoucnosti

- Seriál akcí k oslavám 20. výročí pobočky Otrokovice
- Druhý ročník festivalu „Jeden den“ – hudební, dramatický a výtvarný festival zdravotně postižených a zdravých umělců
- Vytvoření Kreativní dílny pro klienty Dům Naděje Otrokovice, domov pro osoby se zdravotním postižením a týdenní stacionář
- Rozšíření spektra výchovných, vzdělávacích a sociálně terapeutických aktivit ve službách Dům Naděje Otrokovice, domov pro osoby se zdravotním postižením a týdenní stacionář
- Obměna vybavení Domu Naděje Otrokovice, chráněného bydlení

- Rozšíření dobrovolnické činnosti
- Udržení rozsahu a kvality služeb (v kontextu jejich nedostatečného financování ze státního rozpočtu)

Otrokovická pobočka spolupracuje s městem Otrokovice v rámci procesu plánování sociálních metodou komunitního plánování i v rámci dalších projektů. Služby pobočky podporují významně město Otrokovice, město Napajedla, Statutární město Zlín, Zlínský kraj. Děkujeme všem obcím, nadacím a dalším právnickým i fyzickým osobám, které svým příspěvkem umožnily zvýšit kvalitu života klientů našich služeb.



| NÁKLADY                           | v tis. Kč     | VÝNOSY                           | v tis. Kč     |
|-----------------------------------|---------------|----------------------------------|---------------|
| Materiálové náklady               | 2 425         | Příjmy za služby                 | 10 284        |
|                                   |               | Příjmy za služby hrazené z IP    | 0             |
| Energie                           | 1 327         | Dotace od státu                  | 6 929         |
| Osobní náklady                    | 13 944        | Dotace od samosprávy             | 2 168         |
| Služby                            | 1 025         | Dotace z fondů EU                | 0             |
|                                   |               | Finanční a věcné dary            | 255           |
| Ostatní náklady                   | 1 881         | Ostatní výnosy                   | 919           |
| <b>Náklady v roce 2012 celkem</b> | <b>20 602</b> | <b>Výnosy v roce 2012 celkem</b> | <b>20 555</b> |

# POBOČKA VSETÍN

## Kontaktní údaje pobočky:

NADĚJE o. s., pobočka Vsetín, Rokytnice 327, 755 01 Vsetín  
tel., fax: 571 419 361  
e-mail: rokytnice.vsetin@nadeje.cz  
účet: Česká spořitelna, a. s., číslo: 1410226349/0800



Ing. Michal Vodák  
vedoucí pobočky

**Datum založení pobočky:** květen 2002

## Zaměření činnost

- Program pro lidi s handicapem
- Misijní program

## Služby

- Středisko Naděje Vsetín-Sychrov, denní stacionář
- Středisko Naděje Vsetín-Rokytnice, denní stacionář
- Středisko Naděje Vsetín-Rokytnice, osobní asistence

## Kvantitativní hodnocení

*Středisko Naděje Vsetín-Sychrov,  
denní stacionář*

|   |        |
|---|--------|
| Kapacita                                    | 22     |
| Průměrný počet klientů přicházejících denně | 12,1   |
| Celkový počet klientů za rok                | 29     |
| Průměrný věk klientů                        | 25 let |

*Středisko Naděje Vsetín-Rokytnice,  
denní stacionář*

|   |          |
|---|----------|
| Kapacita                                    | 20       |
| Průměrný počet klientů přicházejících denně | 9,74     |
| Celkový počet klientů za rok                | 22       |
| Průměrný věk klientů                        | 33,4 let |

*Středisko Naděje Vsetín-Rokytnice,  
osobní asistence*

|                                      |            |
|--------------------------------------|------------|
| Kapacita                             | 2          |
| Celkový počet kontaktů za rok        | 800        |
| Celkový čas poskytnuté služby za rok | 4 373 hod. |

## Významné události

- Připomenutí desátého výročí vsetínské pobočky Naděje
- Poděkování vedení Města Vsetína za činnost vsetínské pobočky v roce 2012
- Pokračování divadelního projektu „Tož, zbojníci...“ (projekt podpořen MK ČR)
- Ukončení projektu „Čas návratu“ v rámci partnerství s Azylovým domem pro ženy a matky s dětmi ve Vsetíně
- Pořádání výstavy „Já, ty, my a vy všichni“ a společenského večeru „Veselé vsetínské vozíčky“

## Cíle do budoucnosti

- Rekonstrukce a dovybavení nových nájemních prostor ve Středisku Sychrov
- Vybudování nového příjezdu ke Středisku
- Sychrov Příprava realizace podporovaného bydlení

## Spolupráce

Děkujeme všem donátorům, kteří přispěli ke zvýšení kvality našich služeb. Zvláštní poděkování patří Městu Vsetín, Zlínskému kraji, dále společností Glass Service, Indet Safety System, Austin Detonator, Deza, CS Cabot a VAK Vsetín.



MĚSTO VSETÍN

| NÁKLADY                           | v tis. Kč    | VÝNOSY                           | v tis. Kč    |
|-----------------------------------|--------------|----------------------------------|--------------|
| Materiálové náklady               | 174          | Příjmy za služby                 | 1 446        |
|                                   |              | Příjmy za služby hrazené z IP    | 0            |
| Energie                           | 291          | Dotace od státu                  | 2 304        |
| Osobní náklady                    | 3 865        | Dotace od samosprávy             | 1 220        |
| Služby                            | 740          | Dotace z fondů EU                | 0            |
|                                   |              | Finanční a věcné dary            | 102          |
| Ostatní náklady                   | 293          | Ostatní výnosy                   | 79           |
| <b>Náklady v roce 2012 celkem</b> | <b>5 363</b> | <b>Výnosy v roce 2012 celkem</b> | <b>5 151</b> |

## POBOČKA PLZEŇ

### Kontaktní údaje pobočky:

NADĚJE o. s., pobočka Plzeň, Železniční 36, 326 00 Plzeň  
oblastní ředitel: Daniel Svoboda, B. Th., vedoucí pobočky: Bc. Tereza Holzmanová  
tel.: 377 456 912, tel. a fax: 377 443 977, e-mail: plzen@nadeje.cz  
účet: Československá obchodní banka, a. s., číslo: 174914128/0300



Daniel Svoboda, B. Th.  
oblastní ředitel

**Datum založení pobočky:** listopad 1998

### Zaměření činnosti

- misijní program
- program pro děti a mládež
- program pro rodiny
- integrační program  
*práce s lidmi bez domova*  
*práce ve vyloučených lokalitách*

### Služby

- azylové domy – azylový dům pro ženy
- sociálně aktivizační služby pro rodiny s dětmi s fakultativní službou ubytování
- nízkoprahová zařízení pro děti a mládež

#### *Další služby*

- náhradní ubytování pro potřeby Magistrátu města Plzně
- potravinová pomoc lidem v nouzi

### Kvantitativní hodnocení

- počet lůžek v azylovém domě pro ženy: 10; roční využití kapacity 70 %
- počet místností středisko Železniční pro fakultativní ubytování: 15 / ubytováno rodin: 17 (89 osob)
- počet bytů středisko Černická: 12 / ubytováno 15 rodin (48 osob)
- počet dětí zapojených do aktivit nízkoprahového zařízení: 51  
průměrná denní návštěvnost: 14 dětí
- v roce 2012 byly vydány uživatelům sociálních

služeb a dalším charitativním organizacím potraviny za 315 tis. Kč

**Počet zaměstnanců pobočky:** 12

### Významné projekty a události

#### *Program „Postupné bydlení“*

- Zaměřuje se na zlepšení problematiky bydlení u klientů postižených sociálním vyloučením. V plzeňské pobočce probíhá od roku 2011.
- Záměrem je umožnit rodinám postiženým ztrátou bydlení, návrat do standardní formy ubytování jako je komerční, nebo obecní nájemní bydlení.
- Program se skládá ze tří kroků: prvním je ubytování v azylovém bydlení ve středisku Železniční; druhým je ubytování v bytech 2+kk ve středisku Naděje Černická - středisko nabízí srovnatelnou kvalitu bydlení s běžným komerčním ubytováním, ale za nižší poplatky za ubytování, než je běžné.
- Rodiny jsou za pomoci sociálních pracovníků připravovány na absolvování třetího kroku, kterým je získání standardního bydlení, zejména nájemního.
- V případě, že rodina nezvládá podmínky ubytování v rámci druhého kroku a to především z finančních důvodů, může se vrátit zpět na úroveň azylového bydlení ve středisku Železniční.



## POBOČKA PLZEŇ

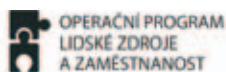
### Projekt Multitree

- Aktivita probíhá je v nízkoprahovém zařízení pro děti a mládež Bludiště od roku 2010. A to jedenkrát v týdnu každý Čtvrtek.
- Cílem projektu je zasvětit děti do různých společenských problémů a témat a tím rozšířit jejich vědomí o možnostech, ale i úskalích, které současná společnost nabízí.
- Jedno z témat, které v loňském roce již proběhlo, bylo Tanec jako součást společenského života. V rámci toho se s dětmi učili základní taneční kroky různých druhů tanců jako je například polka nebo waltz.
- Další témata projektu Multitree, která proběhla, jsou například Civilizační choroby a jejich prevence, Automobilový průmysl, Kinematografie, Stomatologie a mnoho dalších zajímavých bloků.



### Společenské prostory v azylovém domě

V roce 2012 se podařilo v azylovém domě pro ženy vybudovat společné prostory určené pro návštěvy, společná setkávání, sledování televize a další volnočasové aktivity.



| NÁKLADY                           | v tis. Kč    | VÝNOSY                           | v tis. Kč    |
|-----------------------------------|--------------|----------------------------------|--------------|
| Materiálové náklady               | 529          | Příjmy za služby                 | 1 305        |
|                                   |              | Příjmy za služby hrazené z IP    | 2 771        |
| Energie                           | 805          | Dotace od státu                  | 551          |
| Osobní náklady                    | 3 605        | Dotace od samosprávy             | 1 246        |
| Služby                            | 342          | Dotace z fondů EU                | 0            |
|                                   |              | Finanční a věcné dary            | 396          |
| Ostatní náklady                   | 542          | Ostatní výnosy                   | 53           |
| <b>Náklady v roce 2012 celkem</b> | <b>5 823</b> | <b>Výnosy v roce 2012 celkem</b> | <b>6 322</b> |

## POBOČKA PÍSEK

### Kontaktní údaje pobočky:

NADĚJE o. s., pobočka Písek, Nábřeží 1. máje 1401, 397 01 Písek  
oblastní ředitel: Daniel Svoboda, B. Th., vedoucí pobočky: Ing. Pavel Kříž  
tel.: 380 602 082, e-mail: pisek@nadeje.cz  
účet: Československá obchodní banka, a. s., číslo: 174912106/0300



Ing. Pavel Kříž  
vedoucí pobočky

**Datum založení pobočky:** říjen 2001

### Zaměření činnosti

- misijní program
- program pro děti a mládež
- program pro rodiny
- integrační program
  - práce s lidmi bez domova
  - práce ve vyloučených lokalitách

### Služby

- středisko Svatoplukova: sociálně aktivizační služby pro rodiny s dětmi
- středisko Purkratice: sociálně aktivizační služby pro rodiny s dětmi, správcovské služby
- středisko Nábřeží: nízkoprahová zařízení pro děti a mládež
- středisko U Sadů: terénní program, veřejná služba

### Významné události

#### Veřejná služba

- Změny ve výkonu Veřejné služby v roce 2012 změny celkově ztížily podmínky jak pro organizátory, tak pro účastníky – byly zrušeny veškeré motivační prvky jako například vyšší sociální dávky.
- Během roku 2012 zařadil Úřad práce na veřejnou službu do Naděje 148 osob. Fyzicky nastoupilo celkem 122 vykonavatelů.
- Výkon práce nastaven na deset hodin týdně po dobu dvou měsíců.
- V daném roce odpracovali účastníci veřejné služby více jak 10 000 hodin.
- Jednalo se především o úklidové práce v ulicích města Písku.

| KVANTITATIVNÍ HODNOCENÍ Středisko | Svatoplukova | Purkratice | Nábřeží | U Sadů | veřejná služba |
|-----------------------------------|--------------|------------|---------|--------|----------------|
| počet klientů                     | 183          | 97         | 67      | 219    | 122            |
| počet kontaktů                    | 4 451        | 4 211      | 17*     | 2 771  | -              |
| zaměstnanci                       | 3            | 5          | 4       | 3      | 2              |

\*průměrná denní návštěvnost



## POBOČKA PÍSEK

### Veřejné akce

- Naděje v Písku zorganizovala přes 20 akcí zaměřených na klienty Naděje a i občany města.
- Den dětí s Nadějí pořádá pobočka pravidelně již několik let. Probíhá v Palackého sadech na Den dětí. Akci v roce 2012 navštívilo celkem 368 dětí se svými rodiči.

### Ubytovna Purkratice

- Pobočka po jednání s městským úřadem Písek získala od města do vlastní správy formou výpůjčky ubytovnu v příměstské části Purkratice.
- V této lokalitě působí Naděje od roku 2003, kde poskytuje sociální službu terénní program.
- Od 1. ledna roku 2013 bude kromě uvedených sociálních služeb poskytovat také služby ubytování.
- Cílovou skupinou jsou občané města Písku postižení sociálním vyloučením a ztrátou bydlení. Spojením poskytování sociální služby a ubytování dojde intenzivnější a efektivnější práci s klienty. Sociální pracovníci budou mít více aktivizačních nástrojů k tomu, aby klienty, kteří službu využívají, vedli ke změně své obtížné sociální situace.



OPERAČNÍ PROGRAM  
LIDSKÉ ZDROJE  
A ZAMĚSTNANOST



Jihočeský kraj

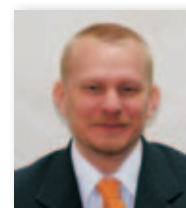
PODPORUJEME  
VAŠI BUDOUCNOST  
www.esfcr.cz

| NÁKLADY                           | v tis. Kč    | VÝNOSY                           | v tis. Kč    |
|-----------------------------------|--------------|----------------------------------|--------------|
| Materiálové náklady               | 263          | Příjmy za služby                 | 133          |
|                                   |              | Příjmy za služby hrazené z IP    | 1 446        |
| Energie                           | 206          | Dotace od státu                  | 1 419        |
| Osobní náklady                    | 3 901        | Dotace od samosprávy             | 1 675        |
| Služby                            | 362          | Dotace z fondů EU                | 0            |
|                                   |              | Finanční a věcné dary            | 17           |
| Ostatní náklady                   | 56           | Ostatní výnosy                   | 30           |
| <b>Náklady v roce 2012 celkem</b> | <b>4 788</b> | <b>Výnosy v roce 2012 celkem</b> | <b>4 720</b> |

# POBOČKA JABLONEC NAD NISOU

## Kontaktní údaje pobočky:

NADĚJE o. s., pobočka Jablonec nad Nisou  
Emilie Floriánové 8, 466 01 Jablonec nad Nisou  
tel., fax: 483 356 219, e-mail: jablonec@nadeje.cz  
účet: Československá obchodní banka, a. s., číslo: 1805381773/0300



Bc. Jan Vaněček  
oblastní ředitel

**Datum založení pobočky:** leden 1999

## Zaměření činnosti

- Integrovaný program

## Služby

*Dům Naděje Jablonec nad Nisou*

- Terénní program – bezdomovci
- Nízkoprahové denní centrum
- Noclehárna (muži i ženy)
- Azylový dům (muži i ženy) včetně tréninkových bytů

*Středisko Naděje Jablonec nad Nisou*

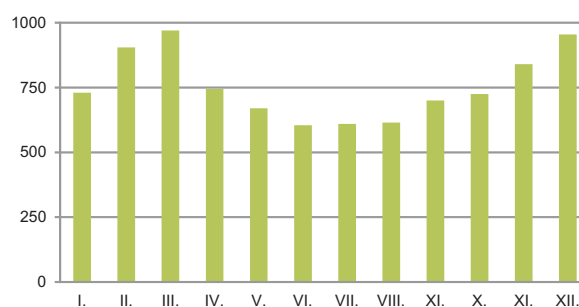
- Terénní program – vyloučené a rizikové lokality

## Kvantitativní hodnocení

|  |      |
|--|------|
| Počet klientů nízkoprahového denního centra:     | 241  |
| Počet klientů noclehárny:                        | 146  |
| Počet klientů azylového domu:                    | 66   |
| Počet klientů terénních programů:                | 374  |
| Průměrný denní počet klientů v denním centru:    | 25   |
| Průměrný denní počet ubytovaných:                | 25   |
| Průměrný denní počet klientů terénních programů: | 11   |
| Počet poskytnutých noclehů:                      | 9193 |
| Počet nasycených v nízkoprahovém denním centru:  | 7969 |

**Počet zaměstnanců pobočky v roce 2012:** 16

## Počet poskytnutých noclehů v jednotlivých měsících roku 2012





## POBOČKA JABLONEC NAD NISOU

### Významné události v roce 2012

- Aktivní zapojení do komunitního plánování ve městě
- Spolupráce s psychologem při poskytování služeb klientům
- Probíhal rozvoj supervize všech pracovních týmů
- Účast na veletrhu poskytovatelů sociálních služeb Libereckého kraje
- Vánoční program pro klienty pobočky

### Cíle do budoucnosti

- Ověření a aktualizace metodik sociální práce v praxi
- Rozvoj spolupráce s ostatními poskytovateli sociálních služeb
- Stabilizace terénních sociálních služeb v rizikových lokalitách ve městě

- Prodloužení nájmu tréninkových bytů na další období
- Rozvoj fundraisingu

### Spolupráce

- Liberecký kraj
- Statutární město Jablonec nad Nisou

### Projekty

Financování azylového domu, nízkoprahového denního centra a terénního programu v Jablonci nad Nisou bylo v roce 2012 zajištěno z prostředků Evropského sociálního fondu a státního rozpočtu ČR prostřednictvím Operačního programu Lidské zdroje a zaměstnanost v rámci individuálního projektu „IP 1 – Služby sociální prevence v Libereckém kraji.“



PODPORUJEME  
VAŠI BUDOUCNOST  
[www.esfcr.cz](http://www.esfcr.cz)



| NÁKLADY                           | v tis. Kč    | VÝNOSY                           | v tis. Kč    |
|-----------------------------------|--------------|----------------------------------|--------------|
| Materiálové náklady               | 1 051        | Příjmy za služby                 | 613          |
|                                   |              | Příjmy za služby hrazené z IP    | 4 584        |
| Energie                           | 466          | Dotace od státu                  | 1 023        |
| Osobní náklady                    | 4 877        | Dotace od samosprávy             | 225          |
| Služby                            | 477          | Dotace z fondů EU                | 0            |
|                                   |              | Finanční a věcné dary            | 769          |
| Ostatní náklady                   | 87           | Ostatní výnosy                   | 31           |
| <b>Náklady v roce 2012 celkem</b> | <b>6 958</b> | <b>Výnosy v roce 2012 celkem</b> | <b>7 245</b> |

## POBOČKA LIBEREC

### Kontaktní údaje pobočky:

NADĚJE o. s., pobočka Liberec  
Valdštejnská 259, 460 01 Liberec  
tel., fax: 480 002 637, e-mail: ndc.liberec@nadeje.cz  
účet: Československá obchodní banka, a. s., číslo: 226069916/0300



Mgr. Radek Hanzl  
vedoucí pobočky

**Datum založení pobočky:** leden 2009

### Zaměření činnosti

- Integrovaný program

### Služby

*Středisko Naděje Liberec*

- Noclehárna pro muže
- Terénní program v ubytovně pro těžko přizpůsobivé a sociálně potřebné občany

*Středisko Naděje Liberec – Valdštejnská*

- Nízkoprahové denní centrum

### Kvantitativní hodnocení

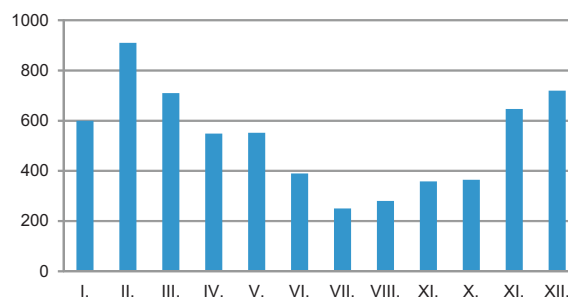
|  |       |
|--|-------|
| Počet klientů nízkoprahového denního centra        | 345   |
| Počet klientů noclehárny                           | 117   |
| Počet klientů v městské ubytovně – terénní program | 27    |
| Průměrný denní počet klientů v denním centru       | 29    |
| Průměrný denní počet klientů v noclehárně          | 17    |
| Počet poskytnutých noclehů v noclehárně            | 6 371 |

Počet nasycených v nízkoprahovém denním centru

12 023

**Počet zaměstnanců pobočky v roce 2012: 11**

**Počet poskytnutých noclehů v jednotlivých měsících roku 2012**



## POBOČKA LIBEREC

### Významné události v roce 2012

- Aktivní zapojení do komunitního plánování ve městě
- Zapojení do práce Humanitní komise Statutárního města Liberec
- Účast na veletrhu poskytovatelů sociálních služeb Libereckého kraje
- Organizování besed a exkurzí pro žáky a studenty škol
- Probíhal rozvoj supervize všech pracovních týmů
- Účast na očkování psů bezdomovců
- Vánoční program pro klienty pobočky

### Cíle do budoucnosti

- Ověření a aktualizace metodik sociální práce v praxi

- Rozvoj spolupráce s dalšími poskytovateli sociálních služeb
- Nalezení a zajištění návazných služeb a pracovních příležitostí pro klienty našich služeb
- Rozvoj fundraisingu

### Spolupráce

Statutární město Liberec  
Liberecký kraj

### Projekty

Nízkoprahové denní centrum v Liberci bylo v roce 2012 financováno z prostředků Evropského sociálního fondu a státního rozpočtu ČR prostřednictvím Operačního programu Lidské zdroje a zaměstnanost v rámci individuálního projektu „IP 1 – Služby sociální prevence v Libereckém kraji“.



PODPORUJEME  
VAŠI BUDOUCNOST  
[www.esfcr.cz](http://www.esfcr.cz)



| NÁKLADY                           | v tis. Kč    | VÝNOSY                           | v tis. Kč    |
|-----------------------------------|--------------|----------------------------------|--------------|
| Materiálové náklady               | 594          | Příjmy za služby                 | 1 702        |
|                                   |              | Příjmy za služby hrazené z IP    | 1 668        |
| Energie                           | 136          | Dotace od státu                  | 937          |
| Osobní náklady                    | 3 553        | Dotace od samosprávy             | 0            |
| Služby                            | 262          | Dotace z fondů EU                | 0            |
|                                   |              | Finanční a věcné dary            | 427          |
| Ostatní náklady                   | 35           | Ostatní výnosy                   | 3            |
| <b>Náklady v roce 2012 celkem</b> | <b>4 580</b> | <b>Výnosy v roce 2012 celkem</b> | <b>4 737</b> |

# POBOČKA MLADÁ BOLESLAV

## Kontaktní údaje pobočky:

NADĚJE o. s., pobočka Mladá Boleslav  
Štyrsova 918, 293 01 Mladá Boleslav  
tel., fax: 326 734 940, e-mail: mlada.boleslav@nadeje.cz  
účet: Československá obchodní banka, a. s., číslo: 74336543/0300



Bc. Ivona Horáková, DiS.  
vedoucí střediska

**Datum založení pobočky:** září 1999

## Zaměření činnosti

- Integrovaný program

## Služby

*Středisko Naděje Mladá Boleslav*

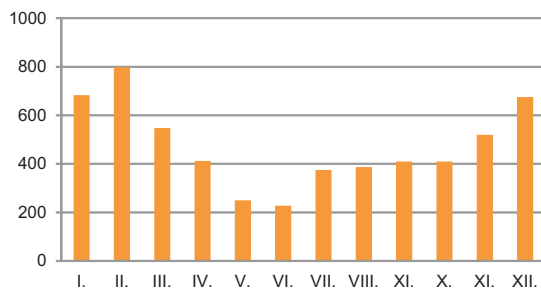
- Nízkoprahové denní centrum
- Noclehárna (muži i ženy)
- Terénní program – streetwork

## Kvantitativní hodnocení

|  |        |
|--|--------|
| Počet klientů nízkoprahového denního centra    | 285    |
| Počet klientů noclehárny                       | 224    |
| Počet klientů terénního programu               | 140    |
| Průměrný denní počet klientů v denním centru   | 31     |
| Průměrný denní počet ubytovaných               | 16     |
| Počet poskytnutých noclehů                     | 5 758  |
| Počet nasycených v nízkoprahovém denním centru | 15 559 |

**Počet zaměstnanců pobočky v roce 2012: 9**

**Počet poskytnutých noclehů v jednotlivých měsících roku 2012**



## Významné události v roce 2012

- Aktivní zapojení do komunitního plánování ve městě
- Rozvoj terénního programu
- Organizace přednášek, besed a exkurzí pro studenty středních škol
- Rozvoj supervize pracovního týmu
- Realizace koncertů a přednášek pro klienty služeb
- Vánoční program pro klienty pobočky

## Cíle do budoucnosti

- Ověření a aktualizace metodik sociální práce v praxi
- Nalezení a zajištění návazných služeb a pracovních příležitostí pro uživatele našich služeb
- Rozvoj fundraisingu

## Spolupráce

- Statutární město Mladá Boleslav
- Středočeský kraj

## Projekty

Nízkoprahové denní centrum a terénní program jsou financovány z prostředků Evropského sociálního fondu a státního rozpočtu ČR prostřednictvím Operačního programu Lidské zdroje a zaměstnanost v rámci individuálního projektu „Základní síť sociálních služeb ve Středočeském kraji“.



OPERAČNÍ PROGRAM  
LIDSKÉ ZDROJE  
A ZAMĚSTNANOST

PODPORUJEME  
VAŠI BUDOUCNOST  
www.esfcr.cz

| NÁKLADY                           | v tis. Kč    | VÝNOSY                           | v tis. Kč    |
|-----------------------------------|--------------|----------------------------------|--------------|
| Materiálové náklady               | 390          | Příjmy za služby                 | 240          |
| Energie                           | 281          | Příjmy za služby hrazené z IP    | 2 821        |
| Osobní náklady                    | 3 068        | Dotace od státu                  | 588          |
| Služby                            | 334          | Dotace od samosprávy             | 384          |
| Ostatní náklady                   | 19           | Dotace z fondů EU                | 0            |
|                                   |              | Finanční a věcné dary            | 192          |
|                                   |              | Ostatní výnosy                   | 11           |
| <b>Náklady v roce 2012 celkem</b> | <b>4 092</b> | <b>Výnosy v roce 2012 celkem</b> | <b>4 236</b> |

## POBOČKA LITOMĚŘICE

### Kontaktní údaje pobočky:

NADĚJE o. s., pobočka Litoměřice, Želetická 11, 412 01 Litoměřice  
tel.: 416 797 511  
e-mail: litomerice@nadeje.cz  
účet: Československá obchodní banka, a. s., číslo: 186225637/0300



Bc. Aleš Slaviček  
oblastní ředitel

**Datum založení pobočky:** říjen 2003

### Zaměření činnosti

- Integrovaný program
- Misijní program

### Služby

- Azylový dům pro ženy
- Terénní program – rodiny ve vyloučených a rizikových lokalitách
- Sociálně aktivizační služba pro rodiny s dětmi
- Nízkoprahové zařízení pro děti a mládež

### Kvantitativní hodnocení

|  |       |
|--|-------|
| Kapacita azylového domu                                    | 18    |
| Počet klientů azylového domu za rok                        | 41    |
| Průměrný denní počet ubytovaných v azylovém domě           | 11    |
| Počet poskytnutých noclehů za rok v azylovém domě pro ženy | 4 119 |
| Okamžitá kapacita terénního programu                       | 2     |
| Počet klientů terénního programu                           | 83    |
| Počet kontaktů a intervencí terénního programu za rok      | 2 194 |

|  |    |
|--|----|
| Okamžitá kapacita sociálně aktivizační služby pro rodiny s dětmi | 20 |
| Počet klientů sociálně aktivizační služby pro rodiny s dětmi     | 89 |

Průměrný denní počet klientů v programech pro rodiny 49

Okamžitá kapacita nízkoprahového zařízení pro děti a mládež 20

Počet klientů nízkoprahového zařízení pro děti a mládež 168

Počet kontaktů a intervencí nízkoprahového zařízení pro děti a mládež 11 229

### Počet zaměstnanců pobočky v roce 2012: 15

### Věkové rozložení klientek v azylovém domě pro ženy



## POBOČKA LITOMĚŘICE

### Významné události v roce 2012

- Převzali jsme poskytování služby nízkoprahového zařízení pro děti a mládež
- Zřídili jsme nové centrum pro práci s rodinou v ulici Masarykova
- Realizovali jsme projekty v oblasti prevence a rozšíření terénního programu
- Zapojili jsme se do oslav desátého výročí projektu Zdravé město Litoměřice
- Spolupracovali jsme při realizaci střednědobého plánu rozvoje sociálních služeb Ústeckého kraje
- Rozšířili jsme spolupráci s Potravinovou bankou v Ústeckém kraji
- Aktivně jsme se zapojili do komunitního plánování ve městě
- Zúčastnili jsme se debatního fóra 10 problémů města

### Cíle do budoucnosti

- Aktualizovat metodiky všech poskytovaných služeb
- Rozšířit kapacitu azylového domu i na cílovou skupinu rodiny s dětmi
- Inovovat vzdělávání klientek služby azylového domu
- Podílet se na vytyčení nových cílů v komunitním plánování
- Přispět k vytvoření systému dostupného bydlení v Litoměřicích
- Spolupracovat s dalšími organizacemi na lepším zpřístupnění rekvalifikačních pro klienty

### Spolupráce

- Město Litoměřice, Ústecký kraj
- Poskyvatelé sociálních služeb



| NÁKLADY                           | v tis. Kč    | VÝNOSY                           | v tis. Kč    |
|-----------------------------------|--------------|----------------------------------|--------------|
| Materiálové náklady               | 775          | Příjmy za služby                 | 606          |
|                                   |              | Příjmy za služby hrazené z IP    | 0            |
| Energie                           | 58           | Dotace od státu                  | 3 355        |
| Osobní náklady                    | 4 759        | Dotace od samosprávy             | 1 950        |
| Služby                            | 482          | Dotace z fondů EU                | 0            |
|                                   |              | Finanční a věcné dary            | 319          |
| Ostatní náklady                   | 171          | Ostatní výnosy                   | 60           |
| <b>Náklady v roce 2012 celkem</b> | <b>6 245</b> | <b>Výnosy v roce 2012 celkem</b> | <b>6 290</b> |

## POBOČKA ROUDNICE NAD LABEM

### Kontaktní údaje pobočky:

NADĚJE o. s., pobočka Roudnice nad Labem  
Sladkovského 1365, 413 01 Roudnice nad Labem  
tel.: 416 837 233, e-mail: roudnice@nadeje.cz  
účet: Československá obchodní banka, a. s., číslo: 206319025/0300



Mgr. Theodor Bogdan Bláha  
vedoucí pobočky

**Datum založení pobočky:** duben 2006

### Zaměření činnosti

- Integrovaný program
- Misijní program

### Služby

- Azylový dům pro muže a rodiny
- Terénní program – rodiny ve vyloučených a rizikových lokalitách

### Kvantitativní hodnocení

Kapacita lůžek azylového domu 40  
Počet klientů azylového domu 42  
Počet noclehů v azylovém domě 13 909

Počet klientů terénního programu 176  
Počet kontaktů terénního programu 563  
Počet intervencí terénního programu 494

Počet zaměstnanců azylového domu 8  
Počet zaměstnanců terénního programu 5

### Významné události v roce 2012

- Schválení rozsáhlého projektu rekonstrukce azylového domu
- Zahájili jsme realizaci projektu „Naděje pro sociální začleňování“ podpořeného z operačního programu Lidské zdroje a zaměstnanost
- Rozšířili jsme poskytování služby terénního programu do obce Straškov-Vodochody
- Zahájili jsme spolupráci v rámci skupiny prevence v Roudnici nad Labem
- Rozšířili jsme spolupráci s Potravinovou bankou v Ústeckém kraji

### Cíle do budoucnosti

- Aktualizovat metodiky obou poskytovaných služeb
- Zajistit financování stávajících služeb i po roce 2014
- Realizovat rozsáhlou rekonstrukci azylového domu
- Podílet se na vytyčení nových cílů v komunitním plánování
- Přispět k vytvoření systému dostupného bydlení v Roudnici nad Labem

### Spolupráce

- Ústecký kraj
- Město Roudnice nad Labem
- Poskytovatelé sociálních služeb

Služba terénní program v Roudnici nad Labem je v letech 2012 - 2014 financována z projektu „Naděje pro sociální začleňování“ podpořeného Evropským sociálním fondem a státním rozpočtem České republiky z operačního programu Lidské zdroje a zaměstnanost.



| NÁKLADY                           | v tis. Kč    | VÝNOSY                           | v tis. Kč    |
|-----------------------------------|--------------|----------------------------------|--------------|
| Materiálové náklady               | 476          | Příjmy za služby                 | 602          |
|                                   |              | Příjmy za služby hrazené z IP    | 0            |
| Energie                           | 464          | Dotace od státu                  | 2 285        |
| Osobní náklady                    | 4 092        | Dotace od samosprávy             | 465          |
| Služby                            | 244          | Dotace z fondů EU                | 1 967        |
|                                   |              | Finanční a věcné dary            | 213          |
| Ostatní náklady                   | 285          | Ostatní výnosy                   | 133          |
| <b>Náklady v roce 2012 celkem</b> | <b>5 561</b> | <b>Výnosy v roce 2012 celkem</b> | <b>5 665</b> |

# POBOČKA KLÁŠTEREC NAD OHŘÍ

## Kontaktní údaje pobočky:

NADĚJE o. s., pobočka Klášterec nad Ohří  
Osvobozená 556, 431 51 Klášterec nad Ohří  
tel.: 474 770 734, e-mail: klasterec@nadeje.cz  
účet: Československá obchodní banka, a. s., číslo: 229674011/0300



Miroslava Chrzová, DiS.  
vedoucí pobočky

**Datum založení pobočky:** červenec 2009

## Zaměření činnosti

- Integrovaný program
- Misijní program

## Služby

- Azylový dům pro muže, ženy a rodiny
- Noclehárna pro muže a ženy
- Terénní program – rodiny ve vyloučených a rizikových lokalitách

## Kvantitativní hodnocení

Kapacita azylového domu 40  
Počet klientů azylového domu za rok 88  
Počet využitých noclehů v azylovém domě 14 479

Kapacita lůžek noclehárny 10  
Počet klientů noclehárny za rok 90  
Počet využitých noclehů 2 632

Počet klientů terénního programu včetně dětí 282  
Počet intervencí terénního programu za rok 873

**Počet zaměstnanců azylového domu a noclehárny v roce 2012: 8**

**Počet zaměstnanců terénního programu v roce 2012: 1**

**Externí spolupracovníci:** psycholog, supervizor, právník

## Významné události v roce 2012

- Provedli jsme rekonstrukci společných prostor azylového domu
- Rozšířili jsme spolupráci s Potravinovou bankou v Ústeckém kraji

- Spolupracovali jsme, společně s Agenturou pro sociální začleňování při Úřadu vlády ČR, na realizaci lokálního partnerství v Kadani a Vejprtech
- Aktivně jsme se zapojili do komunitního plánování rozvoje sociálních služeb měst Kadaně a Klášterce nad Ohří
- Spolupracovali jsme při realizaci střednědobého plánu rozvoje sociálních služeb Ústeckého kraje
- Rozšířili jsme spolupráci s místní správou

## Cíle do budoucnosti

- Zřídit nové nízkoprahové denní centrum a noclehárnu
- Provést další fáze rekonstrukce společných prostor, kotelny a přístupu do objektu
- Zahájit poskytování potřebných služeb v Kadani a Vejprtech
- Aktualizovat metodiky všech poskytovaných služeb
- Přispět k vytvoření systému prostupného bydlení v regionu

## Spolupráce

- Město Klášterec nad Ohří, Ústecký kraj
- Agentura pro sociální začleňování při Úřadu vlády ČR
- Poskytovatelé sociálních služeb



| NÁKLADY                           | v tis. Kč    | VÝNOSY                           | v tis. Kč    |
|-----------------------------------|--------------|----------------------------------|--------------|
| Materiálové náklady               | 553          | Příjmy za služby                 | 1 383        |
|                                   |              | Příjmy za služby hrazené z IP    | 0            |
| Energie                           | 399          | Dotace od státu                  | 1 967        |
| Osobní náklady                    | 3 106        | Dotace od samosprávy             | 1 450        |
| Služby                            | 289          | Dotace z fondů EU                | 0            |
|                                   |              | Finanční a věcné dary            | 137          |
| Ostatní náklady                   | 149          | Ostatní výnosy                   | 63           |
| <b>Náklady v roce 2012 celkem</b> | <b>4 496</b> | <b>Výnosy v roce 2012 celkem</b> | <b>5 000</b> |



# VZDĚLÁVÁNÍ

## Kontaktní údaje pobočky:

NADĚJE o. s., vedoucí vzdělávání  
Pražská 14, 412 01 Litoměřice  
tel. 776 748 475  
e-mail: m.lutisanova@nadeje.cz  
účet: Československá obchodní banka, a. s.,  
číslo: 1003-316012163/0300



Mgr. Michaela Lutišánová, DiS.  
vedoucí vzdělávání

## Vzdělávání v roce 2012

V roce 2012 pokračovala Naděje v oblasti vzdělávání ve spolupráci s dalšími organizacemi na dvou projektech financovaných ESF, navázala novou spolupráci se vzdělávací akademií bfz o.p.s. Celkem bylo v tomto roce uskutečněno 39 vzdělávacích akcí, kterých se zúčastnilo 798 osob, z toho 527 účastníků bylo z Naděje, 271 z dalších organizací.

## Projekt Podpora trvalé udržitelnosti, dostupnosti a zkvalitňování sociálních služeb na Otrokovicku

30. dubna 2012 byl ukončen projekt „Podpora trvalé udržitelnosti, dostupnosti a zkvalitňování sociálních služeb na Otrokovicku“, na kterém se NADĚJE podílela jako partner a který byl zahájen v květnu 2010.

Hlavním cílem projektu bylo zajistit dostupnost a kvalitu sociálních služeb na Otrokovicku prostřednictvím široké spolupráce zadavatelů, poskytovatelů a klientů sociálních služeb při zpracovávání nového střednědobého plánu rozvoje sociálních služeb. Cílem projektu bylo dále odzkoušet kooperaci poskytovatelů sociálních služeb a zadavatelů při realizaci vzdělávacích aktivit, které přispějí ke zkvalitňování systému sociálních služeb. Vzdělávání se účastnili vedoucí pracovníci poskytovatelů sociálních služeb, pracovníci v sociálních službách a fyzické osoby poskytující pomoc příjemci příspěvku na péči.

Do projektu byli zapojeni téměř všichni poskyvatelé sociálních služeb v regionu, partnerské obce a také klienti sociálních služeb z různých cílových skupin.

## Projekt Vzdělávání sociálních pracovníků Městského úřadu Litoměřice a poskytovatelů sociálních služeb na období let 2011-2013

V srpnu 2011 zvítězila NADĚJE ve výběrovém řízení Města Litoměřice a stala se tak dodavatelem všech kursů jeho projektu „Vzdělávání sociálních pracovníků Městského úřadu Litoměřice a poskytovatelů sociálních služeb na období let 2011-2013“.

Cílem tohoto projektu je rozvoj profesních kompetencí sociálních pracovníků Městského úřadu Litoměřice, sociálních pracovníků samosprávy, dále sociálních pracovníků a pracovníků v sociálních

službách poskytovatelů sociálních služeb působících na území města Litoměřice, a to prostřednictvím vzdělávacích aktivit. Klíčovými aktivitami projektu je celkem 20 akreditovaných kursů rozdělených do tří modulů, které reagují na aktuální vzdělávací potřeby sociálních pracovníků a pracovníků v sociálních službách.

V roce 2012 byla uskutečněna většina z plánovaných kursů, včetně dvoudenního výjezdního setkání v Chudoslavicích u Litoměřic, kde proběhly 3 z plánovaných kursů. Dalších 9 kursů proběhlo v prostorách Městského úřadu v Litoměřicích. Naprostá většina vzdělávacích programů měla velmi pozitivní ohlas, mezi nejlépe hodnocené kursy patří např. Úvod do studia metod sociální práce nebo Zvládání vlastních emocí při jednání s klienty.

## Spolupráce se vzdělávací akademií bfz o.p.s.

V roce 2012 byla navázána spolupráce se vzdělávací akademií bfz o.p.s. NADĚJE se bude podílet na individuálním projektu Středočeského kraje s názvem „Zvyšování kvality sociálních služeb ve Středočeském kraji“. V rámci této spolupráce se NADĚJE stane dodavatelem celkem 8 kursů ve výše zmíněném projektu (jde především o kursy rozvíjející měkké dovednosti pro vedoucí pracovníky a dále kursy zaměřené na standardy kvality poskytovaných sociálních služeb).



## VZDĚLÁVÁNÍ

### **Konference Nedašov, Seminář s misijní tematikou a Workshop pro fundraisery**

Také v roce 2012 proběhly pravidelně se opakující vzdělávací akce: Konference Nedašov, Seminář s misijní tematikou a Workshop pro fundraisery.

Konference Nedašov (s podtitulem Péče o seniory v pobytových zařízeních) se konala pošesté, proběhla tradičně ve třetím zářijovém týdnu, a to ve dnech 18. a 19. září. Zúčastnilo se jí celkem 39 účastníků, 23 zdravotních sester a pracovníků v sociálních službách z Naděje, 16 účastníků z dalších organizací. Na závěr konference byl vydán (stejně jako v předchozích letech) sborník odborných příspěvků, které na konferenci zazněly. Tisk sborníku podpořila firma Martec Medical.

Již po jedenácté se v roce 2012 konal tradiční seminář s misijní tematikou, jehož úkolem bylo povzbudit zaměstnance Naděje k misijní činnosti a poskytnout jim duchovní podporu pro náročnou práci. Jedenáctého ročníku misijního semináře, který se uskutečnil ve dnech 12. – 13. října, se zúčastnil rekordní počet účastníků, a to 67 včetně přednášejícího. Seminář proběhl v oblíbených prostorách domova mládeže v Litomyšli. Přednášejícím byl katolický kněz, jezuita, František Lízna, který se ze solidarity hlásí k romské národnosti.

V květnu 2012 proběhl Workshop pro fundraisery, kterého se zúčastnilo 8 pracovníků Naděje z řad fundraiserů a vedoucích pracovníků. Workshop

lektoroval (stejně jako v předchozím roce) Ing. Pavel Němeček. Workshop pro fundraisery byl tentokrát zaměřen na možnost založení Klubu přátel Naděje.

### **Konference pro sociální pracovníky Naděje a ostatní vzdělávací akce**

V roce 2012 byla realizována první konference sociálních pracovníků Naděje. Konference proběhla 29. května v kulturním domě v Jihlavě, zúčastnilo se jí celkem 36 sociálních pracovníků ze všech poboček Naděje. Na konferenci zazněly např. příspěvky na téma vize Naděje v podání ústředního ředitele Mgr. Ilji Hradeckého, psychohygienu (Lucian Kantor) nebo práce s biografií klienta (Mgr. Jana Kumprechtová).

Kromě výše uvedených vzdělávacích akcí probíhaly další kurzy celoživotního vzdělávání pro vedoucí pracovníky, sociální pracovníky i pracovníky v sociálních službách.

### **Akreditace**

V roce 2012 NADĚJE o. s. nechala akreditovat další vzdělávací programy, k 31. 12. 2012 měla 55 vzdělávacích programů akreditovaných MPSV ČR, z toho jsou 3 kvalifikační kurzy pro pracovníky v sociálních službách, a 2 vzdělávací programy akreditované MV ČR. Další vzdělávací programy jsou připraveny k akreditaci.



## MISIJNÍ PROGRAM

Naděje vznikla v roce 1990 jako křesťanská misijní a charitativní iniciativa. Na počátku zde byla víze spolupráce křesťanů různého vyznání na pomoc lidem, kteří se dostávají do obtížných životních situací, zejména do chudoby. Trvalou snahou je propojení misijní a sociální služby, nabídka pastorační klientům podle jejich vyznání. Vycházíme z přesvědčení, že společným cílem křesťanů je záchrana lidí k věčnému životu.

Naděje není církví a také ji nechce suplovat, chceme však mít dobré vztahy s místními církvemi v místech, kde Naděje působí. Chceme být čitelní jako křesťanská mezikonfesní organizace. O tom také svědčí výběr jména podle biblického Prvního listu Korintským 13,13: ... nyní pak zůstává víra, naděje, láska ...



Pastorační, duchovenská péče, kterou nabízíme je svého druhu kaplanskou službou, která v České republice v sociálních službách chybí. Duchovenskou péči nabízíme v pobočkách svým klientům podle jejich přání, podle jejich konfese. Do zařízení zveme duchovní z různých církví a umožňujeme jim osobní rozhovory s klienty a také pořádání mší bohoslužeb a biblických hodin přímo v našich zařízeních, v některých se pořádají pravidelné bohoslužby uznaných církví i bohoslužby ekumenické. Duchovní také navštěvují imobilní klienty na jejich pokojích, aby jim pomohli naplnit jejich spirituální potřeby. Pravidelně se v pobočkách slaví křesťanské svátky, zejména Vánoce a Velikonoce. Zde jsou některé příklady:

V nedašovské pobočce máme dlouhodobě navázanou spolupráci s místní římskokatolickou farností, kde v současné době působí polští kněží. Ti si svým přístupem dokázali při bohoslužbách získat zájem nejen klientů a zaměstnanců, ale také místních obyvatel z okolí pobočky. Pravidelně se po každé mši, ale také kdykoliv na vyžádání, uskutečňují návštěvy kněze u lůžka nemocných. Velkým přínosem pro klienty je jejich přítomnost na společných oslavách církevních svátků, např. na Štědrý den, kdy se při čtení biblických textů a modlitbou povzbudí a přiblíží si rodinnou atmosféru.

Pastorační péče v Domě pokojného stáří ve Zlíně se v roce 2012 rozšířila o pravidelné působení faráře Církve československé husitské, který kromě bohoslužeb chodí s klienty také zpívat. A tak v kapli domova probíhají během celého roku pravidelné bohoslužby tří církví. Za zájemci dochází týdně pastorační pracovník a na přání zajistíme kdykoliv osobní návštěvu kněze. Ekumenickou spolupráci pracovníci i obyvatelé Domu pokojného stáří velmi vítají. Pro klienty s mentálním postižením z Domu Naděje Zlín je důležitou součástí života docházení do katolického kostela, účastní se mší a také besed v křesťanském klubu Kánoe. Navázali vřelý přátelský vztah s mladým katolickým knězem, který si je dokázal získat zejména svým osobitým a charismatickým přístupem. Kromě duchovních setkání v naší terapeutické místnosti také klienti rádi jezdí společně na poutní místa na Hostýn a Velehrad.

Misijní program je nedílnou součástí práce také ve Vysokém Mýtě, kde probíhá úspěšně ekumenická spolupráce se všemi místními křesťanskými církvemi při zajišťování každodenních bohoslužeb v Domě pokojného stáří. V Litomyšli je součástí náplně jednotlivých klubů seznamování s křesťanskými principy a jejich přenesení do praxe.

V Praze ve středisku U Bulhara se pravidelně konají nedělní bohoslužby, při kterých slouží členové různých denominací. K misijní práci se vedle Bible využívají tiskoviny Brněnské tiskové misie. V azylových domech pravidelně probíhají pastorační rozhovory klientů s duchovním a společná zamyšlení nad biblickými texty.

Také v Otrokovicích a Vsetíně pokračuje spolupráce s římskokatolickými farnostmi a individuální i skupinová práce pastoračního pracovníka. Podle svého přání klienti společně s pracovníky navštěvují vsetínské farnosti, jejich kroky směřují do katolického nebo evangelického kostela. Klienti se seznamují s biblickou literaturou nebo se účastní společných besed s křesťanskou tematikou.

Důležitou součástí misijního programu je motivace zaměstnanců k poskytování kvalitních služeb a předcházení vyhoření formou misijních seminářů. Na tom loňském v Litomyšli jsme se mohli setkat s vzácným člověkem, knězem, jezuitou Františkem Lízou. Více o misijním semináři je na stránce o vzdělávání.

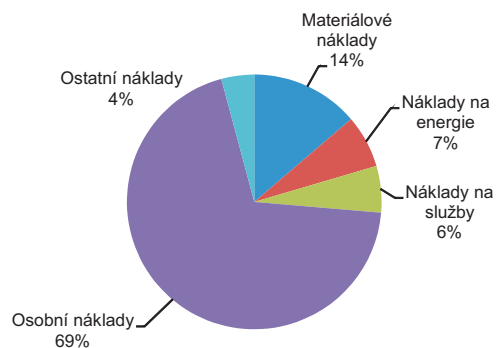
## HOSPODAŘENÍ

| <b>NÁKLADY</b>                        | <b>v tis. Kč</b> | <b>VÝNOSY</b>                            | <b>v tis. Kč</b> |
|---------------------------------------|------------------|--|------------------|
| spotřeba materiálu                    | 26 430           | úhrady od klientů                        | 81 446           |
| spotřeba drobného majetku             | 5 836            | úhrady od zdravotních pojišťoven         | 5 897            |
| <b>materiálové náklady celkem</b>     | <b>32 266</b>    | úhrady od měst a obcí (kromě dotací)     | 2 869            |
|                                       |                  | úhrady od krajů - Individuální projekty  | 13 648           |
| spotřeba energií                      | 15 687           | úhrada za služby od ostatních subjektů   | 4 007            |
| <b>energie celkem</b>                 | <b>15 687</b>    | <b>úhrady za služby celkem</b>           | <b>107 867</b>   |
|                                       |                  |  |                  |
| opravy a udržování                    | 3 273            | dotace Ministerstva práce a soc. věcí    | 72 415           |
| cestovné                              | 447              | dotace úřadů práce                       | 1 189            |
| reprezentace                          | 305              | dotace ostatní ministerstva (MZ, MK,...) | 566              |
| telefony, internet, poštovné          | 1 447            | <b>státní dotace celkem</b>              | <b>74 170</b>    |
| nájemné                               | 1 809            |  |                  |
| stravování pro klienty - dodavatelsky | 1 019            |  |                  |
| likvidace odpadů                      | 1 134            | dotace kraje                             | 7 009            |
| vzdělávání zaměstnanců                | 339              | dotace města, městské části, obce        | 29 947           |
| ostatní služby                        | 4 112            | <b>dotace samosprávy celkem</b>          | <b>36 956</b>    |
| <b>služby celkem</b>                  | <b>13 885</b>    |  |                  |
|                                       |                  | <b>dotace z Evropské unie</b>            | <b>1 967</b>     |
| mzdy zaměstnanců                      | 122 205          |  |                  |
| zdravotní a sociální pojištění zam.   | 40 253           | <b>úroky celkem</b>                      | <b>153</b>       |
| sociální náklady                      | 488              |  |                  |
| zákonné pojištění odpovědnosti        | 493              | veřejné sbírky                           | 110              |
| <b>osobní náklady celkem</b>          | <b>163 439</b>   | dary od měst a obcí                      | 993              |
|                                       |                  | finanční dary ostatní                    | 2 372            |
|                                       |                  | <b>přijaté příspěvky (dary) celkem</b>   | <b>3 475</b>     |
| odpisy                                | 6 973            |  |                  |
| pojištění majetku                     | 689              | věcné dary                               | 6 845            |
| ostatní náklady                       | 1 644            |  |                  |
| <b>ostatní náklady celkem</b>         | <b>9 306</b>     | <b>ostatní výnosy</b>                    | <b>4 102</b>     |
| <b>Náklady v roce 2012 celkem</b>     | <b>234 583</b>   | <b>Výnosy v roce 2012 celkem</b>         | <b>235 535</b>   |

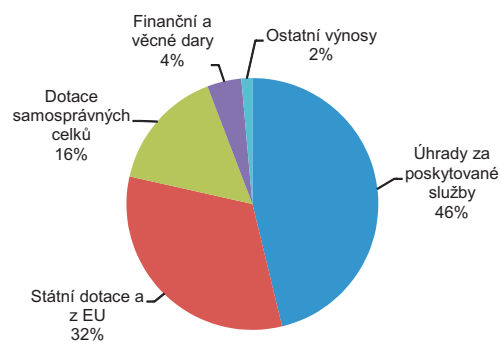
| <b>AKTIVA</b>                   | <b>v tis. Kč</b> | <b>PASIVA</b>                | <b>v tis. Kč</b> |
|---------------------------------|------------------|------------------------------|------------------|
| Dlouhodobý majetek (netto)      | 105 272          | Vlastní jmění                | 141 385          |
| Materiál a zboží na skladě      | 1 694            | Fondy                        | 4 066            |
| Peníze v pokladně a v bance     | 45 113           | Hospodářský výsledek         | 952              |
| Pohledávky vč. přechodných účtů | 10 037           | Závazky vč. přechodných účtů | 15 713           |
| <b>AKTIVA 2012 CELKEM</b>       | <b>162 116</b>   | <b>PASIVA 2012 CELKEM</b>    | <b>162 116</b>   |

# HOSPODAŘENÍ

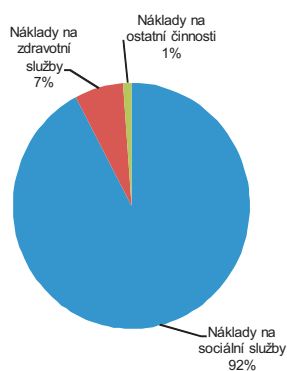
## Náklady v roce 2012



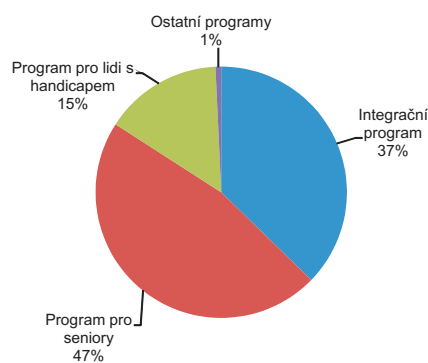
## Výnosy v roce 2012



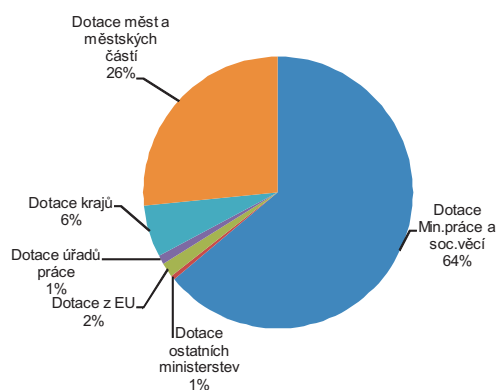
## Náklady na sociální a zdravotní služby a na vedlejší činnost v roce 2012



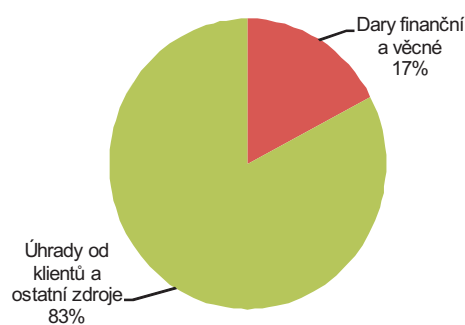
## Náklady na programy Naděje v roce 2012



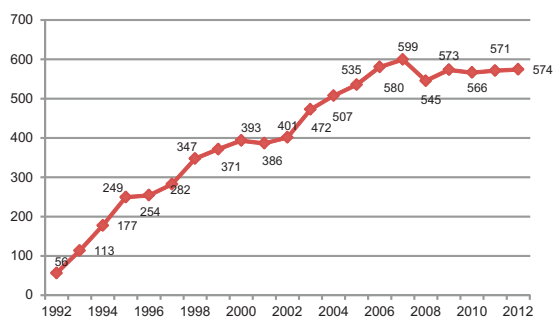
## Dotace na provoz v roce 2012



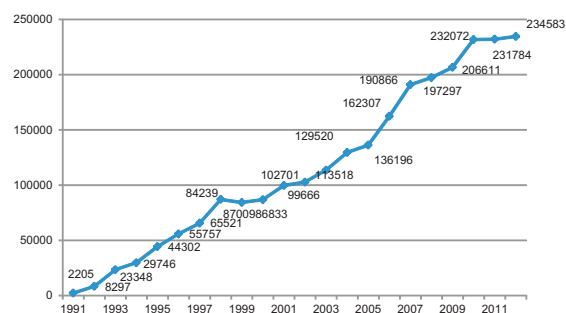
## Zdroje investic v roce 2012



## Počet zaměstnanců v letech 1990-2012



## Provozní náklady - vývoj v letech 1990-2012





## ZPRÁVA NEZÁVISLÉHO AUDITORA

**o ověření účetní závěrky  
občanského sdružení NADĚJE o.s.  
k 31. 12. 2012**

Ověření příložené účetní závěrky k 31. 12. 2012 občanského sdružení NADĚJE o.s., K Brance 11/19e, 155 00 Praha 5, IČ 00570931, provedla společnost HAYEK, spol. s r.o., holding, Jindřišská 5/901, Praha 1, číslo oprávnění 029.

Auditorem odpovědným za vypracování zprávy je Ing. Miroslava Hájková, číslo oprávnění 1522.

Zpráva nezávislého auditora je určena pro vedení občanského sdružení NADĚJE o.s.

Provedli jsme audit příložené účetní závěrky občanského sdružení NADĚJE o.s., která se skládá z rozvahy k 31. 12. 2012, výkazu zisku a ztráty za rok končící 31. 12. 2012 a přílohy této účetní závěrky, která obsahuje popis použitých podstatných účetních metod a další vysvětlující informace. Údaje o občanském sdružení NADĚJE o.s. jsou uvedeny v bodě I. přílohy této účetní závěrky. Dále jsme provedli ověření způsobu účtování a použití dotace poskytnuté od MPSV v roce 2012 a ověření způsobu účtování a použití ostatních přijatých dotací uvedených v dodatku č. 2 k příloze účetní závěrky.

### **Odpovědnost statutárního orgánu účetní jednotky za účetní závěrku**

Statutární orgán občanského sdružení NADĚJE o.s. je odpovědný za sestavení účetní závěrky, která podává věrný a poctivý obraz v souladu s českými účetními předpisy, a za takový vnitřní kontrolní systém, který považuje za nezbytný pro sestavení účetní závěrky tak, aby neobsahovala významné (materiální) nesprávnosti způsobené podvodem nebo chybou.

### **Odpovědnost auditora**

Naši odpovědností je vyjádřit na základě našeho auditu výrok k této účetní závěre. Audit jsme provedli v souladu se zákonem o auditorech, mezinárodními auditorskými standardy a souvisejícími aplikačními doložkami Komory auditorů České republiky. V souladu s těmito předpisy jsme povinni dodržovat etické požadavky a naplánovat a provést audit tak, abychom získali přiměřenou jistotu, že účetní závěrka neobsahuje významné (materiální) nesprávnosti. Audit zahrnuje provedení auditorských postupů k získání důkazních informací o částkách a údajích zveřejněných v účetní závěre. Výběr postupů závisí na úsudku auditora, zahrnujícím i vyhodnocení rizik významné (materiální) nesprávnosti údajů uvedených v účetní závěre.



způsobené podvodem nebo chybou. Při vyhodnocování těchto rizik auditor posoudí vnitřní kontrolní systém relevantní pro sestavení účetní závěrky podávající věrný a poctivý obraz. Cílem tohoto posouzení je navrhnout vhodné auditorské postupy, nikoli vyjádřit se k účinnosti vnitřního kontrolního systému účetní jednotky. Audit též zahrnuje posouzení vhodnosti používaných účetních metod, přiměřenosti účetních odhadů provedených vedením i posouzení celkové prezentace účetní závěrky.

Jsme přesvědčeni, že důkazní informace, které jsme získali, poskytují dostatečný a vhodný základ pro vyjádření našeho výroku.

## Výrok auditora

Podle našeho názoru účetní závěrka podává věrný a poctivý obraz aktiv a pasiv občanského sdružení NADĚJE o.s. k 31. prosinci 2012 a nákladů a výnosů a výsledku jejího hospodaření za rok končící 31. 12. 2012 v souladu s českými účetními předpisy.

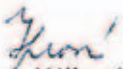
Podle našeho názoru je způsob účtování a použití dotace poskytnuté od MPSV v roce 2012 v souladu s Metodikou MPSV pro poskytování dotací ze státního rozpočtu nestátním neziskovým subjektům na sociální služby pro rok 2012 a s příslušnými předpisy.

Podle našeho názoru je způsob účtování a použití ostatních dotací přijatých v roce 2012 a uvedených v dodatku č. 2 k příloze účetní závěrky v souladu s příslušnými předpisy.

V Praze 9. 5. 2013

HAYEK, spol. s r.o., holding  
Jindřišská 5/901  
110 00 Praha 1  
DIČ: CZ43875092

HAYEK, spol. s r. o., holding  
číslo oprávnění 029

  
Ing. Miroslava Hájková  
oprávnění auditora č. 1522



Přílohy: Rozvaha  
Výkaz zisku a ztráty  
Příloha k účetní závěrce

## PODĚKOVÁNÍ

### FYZICKÉ OSOBY

Alexander Jaroslav

Bárta František

Bártová Alena

Bartůňková Lenka

Bartůšek Martin

Batelková Marcela

Bayer Jan, Ing.

Becker Thomas

Bednář Jaroslav

Bernátková Jana

Bláha Milan

Bláhová Iveta

Blažek Petr, Ing.

Blaženin Pavel

Bledá Růžena

Blechová Eva

Bodláková Eva, Mgr.

Böhm Pavel

Bošтік Jaroslav

Boučková Lucie

Brhlová Anna

Bruková Michaela

Buršík Vít

Crha Lukáš

Czesany Dvořáková Tereza

Čermáková Eleonora, RNDr. CSc.

Černá Naďa

Černý Jakub

Čížek Karel

Damborský Ivo

Dlabačovi Michal a Jana

Doležal Pavel

Doležal Petr

Doležalová Miroslava

Dudiová Denisa

Dudiová Margita

Dudka Tomáš, Mgr.

Durđová Helena

Dvořáková Renata, Ing.

Elleder Ondřej

Endrys Břetislav

Fabiánek Zdeněk, PharmDr.

Fajmon Jozef, Ing.

Faltýnová Jana

Ferák Miroslav

Fexová Jana

Fischer Ondřej, Ing.

Franc Miroslav

Franckx Lucia

Franzová Martina

Gajová Jitka

Gál Branislav

Geldner Josef

Gregor Jiří

Grygerová Alena

Hačerovi

Hamanová Klára

Hamouzová Martina

Hamplová Dana

Hamšíková Anna

Hanuš Martin

Havel Petr

Hegerová Eva

Hejkrlik Jiří, Ing.

Herdť Anna

Hirš Miloslav, Ing.

Hirt Lubomír, Ing.

Hladík Petr, Ing.

Hladíková Anna

Hofschneiderová Jaroslava

Holeček Jakub, Mgr.

Holíková Marta

Holub Jan

Holubová Naděžda

Horká Lydie

Horka Pavel

Horký Radim

Höschlová Daniela

Hrbáčková Michaela

Hüblová Veronika, Mgr.

Chejnovská Alena

Chmelová Jarmila

Chrištof Tomáš

Chromčáková Ivana

Chupiková Romana

Chvojka Tomáš

Janeček Martin, MUDr.

Jarolímovi Zdenka a Václav

Jeničková Lenka

Jungbauer Aleš

Jurajda Štěpán

Jurášková Milena

Juřenčáková Jana, Ing.

Juřica Zbyněk

Kadlecová Martina

Karpíšek Oldřich, Ing.

Katschner Tomáš

Klevetová Zuzana

Kliman Matěj

Knesplová Hana

Kočna Adolf, MUDr.

Kohout Pavel

Kolman Petr, Mgr. PhD.

Kostková Pavla

Kotrba Jakub, Mgr.

Koudelka Bohdan

Kovaříková Marie

Králová Pavlína

Krása Ondřej

Krejčí Hana

Krunková Alexandra

Krůtová Marta

Křičenský Michal

Kříž Pavel

Kubatová Lenka

Kučerová Petra

Kuchařová Eva

Kult Bohuslav

Kvíz Jaroslav

Kyliánová Andrea

La Plante Jon Edgar

Laichterová Marta, Mgr.

Langerová Martina, Mgr.

Láníková Marcela

Levá Hana

Lin Alice

Lišková Andrea

Lorencová Lenka

Loucký Milan

Loučka Jan

Ludvík Jan

Lukáš Bronislav

Lukešovi Ludmila a Vlastimil, Ing.

Macková Jana, Ing.

Mahlerová Marcela

Machala Josef, MUDr.

Majíčková Barbora

Marčaníková Pavla

Marek Josef, MUDr.

Marek Zdeněk

Marková Miluše

Martin Pavel

Mego Pavel

Mička Martin

Míka Tomáš

Mikšová Marie

Mikuláščíková Martina

Minářová Petra

Morten Hagir

Müller David

Munclinger Roman

Nádvořník Milan, Ing.

Nebeská Olga

Nečasová Eva, RNDr.

Nekvasilová Eva

Nepraš Jiří

Nešetřil Kamil

Nohejl Adam

Novák Bedřich

Nový Patrik

Ojčíková Helena, Ing.

Páchllová Elaine

Palaštuk Pavel

Paleček Jan

Palovský Radomír

Pánek Jiří

Pavlicová Vendula

Pečený Štěpán

Pechanová Věra, Mgr.

Peroutka Ferdinand

Petřina Daniel, Mga.

Pikalová Daniela, Mgr.

Píšová Věra

Pivoňková Kateřina

Plewa Jiří, Mgr.

Podlucká Zdenka

Podrábský Pavel, MUDr.

Pokorná Jarmila, JUDr.

Polák Richard

Pozlovský Jindřich

Průšová Lenka

Pšurná Milada

Rampulová Zdeňka

Režná Zdeňka

Rosůlek Jiří, Ing.

Rousek Michal

Růžička Milan, Ing.

Rychta David

Řezníková Olga

Sadílek Oldřich

Segersová Anael

Seidl Pavel

Seidlová Marie, PharmDr.

Sigmund Vojtěch, Ing. arch.

Silinger Petr, Ing.

Sivalová Martina, Ing.

Skalický Tomáš

Skryjová Eva, PhDr.

Slaviček Aleš

Stiebitz Martin



## PODĚKOVÁNÍ

Strelingerová Jiřina  
Strnadová Věra  
Šerá Marie  
Šimíková Miroslava, Ing.  
Šiška Milan  
Škarpa Josef, Ing.  
Šlégr Pavel, Mgr.  
Šlechtová Olga  
Šperlová Mahulena  
Štefáníková Zdenka  
Štěpán Radek  
Štipl Jan  
Štulc Petr  
Šulcová Jarmila  
Švehlová Marie  
Taneček Jindřich  
Tichý Ondřej  
Tinuade Elizabeth Adesina  
Tobrmán Petr  
Tomašík Zdeněk  
Tomisová Marie  
Toužimský Petr  
Trnka Jaroslav, Ing.  
Trnka Vlastimil  
Tuháček Miroslav  
Uličná Ivana  
Vajdík Jaromír  
Válek Petr  
Valůšek David  
Vandas Pavel, MUDr.  
Váňová Vlasta  
Varga Tibor  
Vašková Milada  
Vašut Jaroslav  
Večerka Lubomír  
Velátová Jana  
Vičar Marek  
Viktorová Diana  
Vilímek Stanislav  
Vínopal Stanislav  
Vlk Jan  
Vodička Jan  
Volná Marie  
Vrdlovec Ladislav  
Vroblová Malvína, Ing.  
Vršovský Jan  
Vyskočilová Hana  
Weigner Jaromír, Ing.  
Wiesnerová Věra  
Zaoralová Eva, PhDr.  
Zapletalová Jitka  
Zedníčková Emilie  
Zejfart Jiří  
Zelinka Tomáš, Ing.  
Zelinková Jana, Ing.  
Zikmund Marek  
Zimek Radomír  
Zinková Olivie  
Zvolánek Ondřej  
Zvonek Jindřich  
Zychová Blanka  
účastníci akce Žlutavské děti zpívají  
pro Naději  
zaměstnanci Eurovia services  
zaměstnanci Barum Continental, spol.  
s r. o.  
zaměstnanci Moravský Peněžní Ústav

zaměstnanci University Karlovy  
dary v povolené sbírce  
a nejmenovaní dárci

### PODNIKY A PODNIKATELÉ

AK-ATELIER, spol. s r.o.  
ALLMOND s.r.o.  
andel3w s.r.o.  
Anna Némethová  
Antonín Škoda s.r.o.  
APJ Praha s.r.o.  
ASI-CS o.s.  
Austin Detonator s.r.o.  
Autoopravna Zdeněk Ředina  
BAPON - ŠTEPON, s.r.o.  
Barum Continental spol. s r.o.  
BAUHAUS k.s.  
Bavlna - textil.cz  
Botanicus spol. s r.o.  
Bunzl CS s.r.o.  
C & A Moda ČR s.r.o.  
CISTRONICA a.s.  
Coca-Cola HBC Česká republika, s.r.o.  
CODAN AGENTURA spol. s r.o.  
Crocodille ČR s.r.o.  
CS CABOT s.r.o.  
CUBOID ARCHITEKTI s.r.o.  
D PLAST a.s.  
Dagmar Koláčková  
Danone a.s.  
Datart International a.s.  
Dentimed s.r.o.  
DEZA a.s.  
Dicon a.s.  
DRG spol. s r.o.  
Ecolab Hygiene, s.r.o.  
ECOTEX s.r.o.  
Ehrmann Stříbro s.r.o.  
EKOM CZ a.s.  
EMP MUSIC s.r.o.  
EPUZ spol. s r.o.  
FONTANA WATERCOOLERS, s.r.o.  
Fosfa akciová společnost  
Four Seasons Hotels (Czech Republic),  
s.r.o.  
Franke s.r.o.  
GEHE Pharma Praha, spol. s r.o.  
GLOBOS BOHEMIA, s.r.o.  
GLOBUS ČR, k.s.  
greiner packaging s.r.o.  
Grund a.s.  
Hájková Marie, Mgr.  
Helma 365, s.r.o.  
Hortim-International, spol. s r.o.  
Hostivařská pekárna, s.r.o.  
Chropyňská strojírna a.s.  
IDEA Praha s.r.o.  
INDET SAFETY SYSTEMS a.s.  
Ing. Ivan Jakubec  
Ing. Magdalena Křepinská  
Ing. Milan Woff  
Ing. Petr Kotík  
INTEKA Brno spol. s r.o.  
InterContinental Prague Hotel  
IRENA FALOUTOVÁ F-Denovo  
Isolit-Bravo, spol. s r.o.  
Iveco Czech republic a.s.

JABLOTRON ALARMS a.s.  
Jiří Kadlček – KADLO  
Jiří Slavíček  
Jiřina Duchoslavová - SMÉKALOVO  
pekařství s.r.o.  
JMP Net s.r.o.  
Josef Blinka  
JUDr. Eva Dufková  
JUDr. Jan Mach  
JUDr. Jan Zlinský  
JUDr. Jaroslava Kučová  
JUDr. Marek Kocáb  
JUDr. Sylva Krobová  
JUWITAL s.r.o.  
KAMA spol. s r.o.  
Karapetjan řeznictví a uzenářství s.r.o.  
Kaskáda Brno s.r.o.  
Kimberly-Clark, s.r.o.  
KMP – energo s.r.o.  
KOMA MODULAR CONSTRUCTION  
s.r.o.  
KONY ZLÍN s.r.o.  
KONZUM, obchodní družstvo v Ústí  
nad Orlicí  
Kovárna VIVA a.s.  
Kubík a.s.  
LASKA DALBOSS, spol. s r.o.  
LAUFEN CZ s.r.o.  
LB BOHEMIA, s.r.o.  
LE & CO – Ing. Jiří Lenc, s.r.o.  
Lékárna Bařov s.r.o.  
Lékárna Slunce s.r.o.  
Lesy města Zlína spol. s r.o.  
Libor Martinec – Telima  
Ludmila Poděšťová  
Marie Vaštáková  
Martek Medical a.s.  
Mary Kay s.r.o.  
MASO-PROFIT s.r.o.  
Mavik s.r.o.  
MAXIMA REALITY, s.r.o.  
MEDIST zdravotní materiál s.r.o.  
MEGAFLEX, spol. s r.o.  
MePro Trading, s.r.o.  
MFP paper s.r.o.  
Mgr. Radomíra Švendová – Lékárna  
Sanipharm  
Mitas a.s.  
Moravskoslezské cukrovary a.s.  
Moravský Peněžní ústav – spořitelní  
družstvo  
MUDr. Bareš  
MUDr. Eva Pallová  
MUDr. Ivona Klocová  
MUDr. Jan Laryš  
Nedcon Bohemia, s.r.o.  
NEKTAR NATURA s.r.o.  
NETTO s.r.o.  
NEW YORKER s.r.o.  
OKL Bzenecký oceť a.s.  
OP TIGER, spol. s r.o.  
OPTYS, spol. s r.o.  
Oskar Plast s.r.o.  
Otakar Moravec, řeznictví a uzenářství  
s.r.o.  
PANE pekárna Dolní Bousov s.r.o.  
PAS, s.r.o.

# PODĚKOVÁNÍ

PASSERINVEST GROUP, a.s.  
Pavla Mikešková  
Pekařství Šumava group a.s.  
PENAM a.s.  
Podlešáková Lucie  
Podravka Lagris a.s.  
Pražské silniční a vodohospodářské  
stavby a.s.  
PŘÍHODA s.r.o.  
Radek Řihák  
RAPOS s.r.o.  
R-Diagnostics, spol. s r.o.  
Regionální klub Zlín Moravské  
asociace podnikatelek a manažerek  
Rent-Pharm a.s.  
RNDr. Marie Kutíková  
Rolnická společnost, a.s.  
Romana Vedralová  
ROPO-drůbež, s.r.o.  
ROVENIKA s.r.o.  
RTT s.r.o.  
Rybářství Lnáře s.r.o.  
Santal spol. s r.o.  
SCA Hygiene Products s.r.o.  
Scott Bader Eastern Europe s.r.o.  
SCHLECKER a.s.  
SMO a.s.  
Solitér Brno spol. s r.o.  
STARLOG s.r.o.  
Stil trade s.r.o.  
Střední pedagogická škola  
Studio Art Print, s.r.o.  
Studio zdravého obouání s.r.o.  
Svítap J.H.J. spol. s r.o.  
SVS Fem s.r.o.  
ŠKODA AUTO a.s.  
Šmídl s.r.o.  
Špilár Jiří Rybárna Oceán  
TBA plastové obaly s.r.o.  
TEKOIM K. s.r.o.  
Tereos TTD, a.s.  
Toma a.s.  
UniControls a. s.  
UNITED BAKERIES a.s.  
United Bakeries, pekárna Liberec a.s.  
Univerzální zasilatelství, a.s.  
UNTRACO, v.o.s.  
Václav Friedl  
Václav Švarc  
VAMIX Česká republika – organizační  
složka  
VAN GILLERN s.r.o.  
VESKOM ENGINEERING, s.r.o.  
Vodovody a kanalizace Vsetín a.s.  
VRLA s.r.o.  
Vyroubal Krajhanzl Školout, advokátní  
kancelář, s.r.o.  
Yves Rocher spol. s r.o.  
Z STUDIO spol. s r.o.  
ZERO a spol., s.r.o.  
ZHOVTI VODY Trading s.r.o.

## NEZISKOVÉ PRÁVNICKÉ OSOBY

Církev bratrská, stanice Skalka  
Druhý sbor Českobratrské církve  
Evangelické v Praze 3 – Žižkově

Farní charita Mladá Boleslav  
Farní sbor Českobratrské církve  
evangelické v Brně I  
Farní sbor Českobratrské církve  
evangelické v Praze 1 – německého  
jazyka  
Farní sbor Českobratrské církve  
evangelické v Praze 4 – Nusle  
Hoffnung und Hilfe  
Charita Vsetín  
Jana Talašová o.s.  
Junák, 7. skautské středisko Blaník,  
137. skautský oddíl Dobromysl  
Klášteř kapucínů Praha  
Nadace ADRA – adventistická nadace  
pro pomoc a rozvoj  
Nadace Brücke/Most – Stiftung,  
organizační složka  
Nadace Divoké Husy  
Nadace Charty 77  
Nadace Taťány Kuchařové – Krása  
pomoci  
Nadační fond Anima  
Nadační fond AVAST  
Nadační fond JUDr. Martina Růžičky  
Nadační fond manželů Livie a Václava  
Klausových  
Nadační fond pro podporu  
vzdělávacích programů  
a mimoškolních aktivit dětí a mládeže  
Občanské sdružení Pišťalka  
Občanské sdružení Za jeden provaz  
Oblastní charita Nové Hradce u Skutče  
Potravinová banka Praha, o.s.  
Potravinová banka v Ostravě o.s.  
Potravinová banka v Ústeckém kraji  
o.s.  
Rotary klub Prague International  
Římskokatolická farnost –  
arciděkanství Liberec  
Římskokatolická farnost – děkanství  
Kadaň  
Římskokatolická farnost – děkanství  
Mašťov  
Sbor Bratrské jednoty baptistů  
v Litoměřicích  
Sbor Církve adventistů sedmého dne  
Horní Cerekev  
Sbor Církve bratrské v Liberci  
Sbor Církve bratrské v Litomyšli  
Sbor Církve bratrské v Praze –  
International Church of Prague  
Social- og Sundhedsskolen i Silkeborg  
Společnost Dobrovský o.s.  
Výbor dobré vůle - Nadace Olgy  
Havlové

## VEŘEJNÁ SPRÁVA

### Evropské a ústřední orgány

Evropský sociální fond  
Agentura pro sociální začleňování  
při Úřadu vlády ČR  
Ministerstvo práce a sociálních věcí  
Ministerstvo zdravotnictví  
Ministerstvo kultury  
Ministerstvo školství, mládeže  
a tělovýchovy

## Kraje

Jihočeský kraj  
Jihomoravský kraj  
Kraj Vysočina  
Liberecký kraj  
Plzeňský kraj  
Pardubický kraj  
Středočeský kraj  
Ústecký kraj  
Zlínský kraj

## Města, obce a městské části

Hlavní město Praha  
Statutární město Brno  
Statutární město Jablonec nad Nisou  
Statutární město Liberec  
Statutární město Mladá Boleslav  
Statutární město Plzeň  
Statutární město Zlín  
Město Brumov-Bylnice  
Město Česká Třebová  
Město Horní Cerekev  
Město Klášterec nad Ohří  
Město Litoměřice  
Město Litomyšl  
Město Lovosice  
Město Otrokovice  
Město Písek  
Město Roudnice nad Labem  
Město Slavičín  
Město Staré Město  
Město Valašské Klobouky  
Město Vejprty  
Město Vizovice  
Město Vysoké Mýto  
Městská část Brno-Královo Pole  
Městská část Brno-Řečkovice  
Městská část Praha 1  
Městská část Praha 2  
Městská část Praha 3  
Městská část Praha 4  
Městská část Praha 5  
Městská část Praha 9  
Obec Drnovice  
Obec Hostišov  
Obec Křekov  
Obec Lidečko  
Obec Liptál  
Obec Loučka  
Obec Návojná  
Obec Nedašov  
Obec Nedašova Lhota  
Obec Pozdřechov  
Obec Provodov  
Obec Sazovice  
Obec Štítná nad Vláří  
Obec Valašská Polanka  
Obec Valašské Příkazy  
Obec Velká nad Veličkou  
Obec Zádveřice-Raková  
Obec Žlutava



# DĚKUJEME, ŽE POMÁHÁTE S NÁMI

S vděčností přijmeme podporu pro svou činnost na účet u ČSOB:

# 316012163/0300

Na poskytnutý dar vystavíme na vyžádání potvrzení pro daňové účely.

NADĚJE o. s.  
K Brance 11/19e, 155 00 Praha 5  
tel. 222 521 110  
e-mail: [nadeje@nadeje.cz](mailto:nadeje@nadeje.cz)  
[www.nadeje.cz](http://www.nadeje.cz)



ISBN 978-80-86451-26-8