

# VÝROČNÍ ZPRÁVA 2014





## VÝROČNÍ ZPRÁVA 2014

Text: kolektiv autorů, editor Jan Vaněček  
Foto: archiv NADĚJE  
Návrh obálky: Miroslav Umlauf  
Foto na titulní straně: archiv NADĚJE

Layout: Pavlína Pejlová  
Tisk: Studio Art Print Praha

Vydala: NADĚJE, K Brance 11/19e, 155 00 Praha 5  
Náklad 310 výtisků  
Neprodejné  
Název NADĚJE® a logo jsou chráněny zákonem

© NADĚJE 2015  
ISBN: 978-80-86451-29-9

## ÚVODNÍ SLOVO

*„Naše duše s touhou vzhlíží k Hospodinu,  
on je naše pomoc, náš štít.  
Z něho se raduje naše srdce,  
my doufáme v jeho svaté jméno.  
Tvoje milosrdenství buď, Hospodine, s námi;  
na tebe s důvěrou čekáme!“*

Bible, Žalm 33, verše 20 - 22



K jarním měsícům patří každoročně a neodmyslitelně práce na výroční zprávě za uplynulý rok. Nejinak je tomu i letos a Vám se do ruky dostává Výroční zpráva NADĚJE za rok 2014.

Na několika desítkách stran se můžete dočíst o všem podstatném, co se v NADĚJI odehrálo, o službách, které poskytujeme, o lidech, kterým pomáháme i o zaměstnancích, kteří se na pomoci vytrvale podílejí.

To vše může být skutečností nejen díky obětavosti pracovníků a štědrosti donátorů, ale také a především díky Božímu požehnání, které na každý den zakoušíme, na které spoléháme, a které s vděčností přijímáme. Naši vděčnost i naše očekávání překrásně vyjadřují slova Žalmu 33, která jsou napsána v úvodu.

Výroční zpráva je také příležitostí k poděkování všem Vám – zaměstnancům, členům, dobrovolníkům, dárcům i donátorům. Bez nikoho z Vás by se NADĚJE neobešla a nemohla by dělat to, o čem na dalších stránkách budete číst. Za sebe i předsednictvo vyjadřuji jedno velké „DĚKUJI“!

Pán Bůh ať zůstává s námi všemi.

A handwritten signature in blue ink, appearing to read 'Jan Valášek'.

## PROGRAM ČINNOSTI

Účelem, cílem a společným zájmem členů je vybudování a provozování sítě veřejně prospěšných služeb lidem na křesťanských principech. Ve svých zařízeních i mimo ně poskytuje NAD JE jako svou hlavní činnost služby duchovní, sociální, zdravotní, poradenské, osvětové, vzdělávací, výchovné, apod., v etně doplňkových služeb. Svě služby zaměřuje zejména na lidi osamělé, zdravotně postižené, na rodiny, děti i rodiče, lidi sociálně vyloučené nebo jinak znevýhodněné s cílem podpořit jejich kompetence a zlepšit vztahy. Pracuje s dětmi, mládeží, dospělými, i seniory.

### POMÁHÁME LIDEM

<b>PROGRAM PRO DĚTI A MLÁDEŽ</b>	Litomyšl, Plzeň, Písek, Litoměřice, Vizovice
<b>PROGRAM PRO RODINY</b>	Litomyšl, Horní Cerekev
<b>INTEGRAČNÍ PROGRAM</b> <i>Práce s lidmi bez domova</i> <i>Práce ve vyloučených lokalitách</i>	Praha, Česká Třebová, Jablonec nad Nisou, Mladá Boleslav, Plzeň, Písek, Litoměřice, Roudnice nad Labem, Liberec, Klášterec nad Ohří, Kadaň, Lovosice, Vejprty
<b>PROGRAM PRO LIDI S HANDICAPEM</b>	Otrokovice, Zlín, Nedašov, Vsetín, Litoměřice, Roudnice nad Labem
<b>PROGRAM PRO SENIORY</b>	Nedašov, Vysoké Mýto, Brno, Zlín
<b>PROGRAM VZDĚLÁVÁNÍ</b>	pro všechny pobočky
<b>MISIJNÍ PROGRAM</b>	ve všech pobočkách

### POMÁHEJTE S NÁMI

**Program pro děti a mládež** (od roku 1997) se zaměřuje na práci s dětmi a mládeží. Zaměřuje se na prevenci sociálně patologických jevů, podporu v osobních a rodinných situacích a při vybírání odpovědnosti za vlastní život, na prevenci závislosti, motivaci k učebním a pracovním návykům a získání kvalifikace pro další uplatnění v životě.

**Program pro rodiny** (od roku 1995) vznikl na podporu náhradní rodinné péče jako alternativy pro opuštěné děti přijaté do otevřené rodiny. Důraz se klade na integraci do společnosti. Nyní je rozšířeno o mateřské centrum. Program podpory rodiny je propojen s programem pro děti a mládež.

**Integrační program** (od roku 1990) pomáhá širokému okruhu lidí, kteří se nacházejí v různých životních situacích. Jsou jimi nejen lidé přežívající dlouhodobě na ulici, ale také mladí dospělí, kteří ztratili své zázemí, lidé, kteří se náhle ocitli bez bydlení, v etně seniorů, a také lidé bezdomovstvím přímo nebo nepřímo ohrožení. Zvláštním zaměřením programu je podpora rodin a jednotlivců ve vyloučených lokalitách.

**Program pro lidi s handicapem** (od roku 1992) je komplexem služeb dětem, mladým lidem a dospělým se zdravotním postižením, nejvíce služeb je určeno lidem s mentálním a kombinovaným postižením. Cílem je podpora kvality života klientů s akcentem na integraci do společnosti.

**Program pro seniory** (od roku 1991) je soustavou služeb lidem v seniorském věku. Terénní a ambulantní služby podporují setrvávání seniorů v jejich přirozeném domácím prostředí. Lidem, kteří potřebují stálou péči, jsou určeny pobytové služby.

**Program vzdělávání** (od roku 2000) vychází z vnitřní potřeby poskytovat kvalitní profesionální služby. S tím souvisí udržování, prohlubování a zvyšování kvalifikace všech spolupracovníků. V roce 2007 NAD JE získala akreditaci Ministerstva práce a sociálních věcí jako vzdělávací instituce, v roce 2009 akreditaci Ministerstva vnitra.

**Misijní program** (od roku 1990) je naplněním stanov NAD JE a pilířem veškerých jejích aktivit. Vychází z přesvědčení, že k charitativní pomoci a sociální službě je potřebná i pomoc duchovní. Křesťanská pastorační péče podle konfese klientů a misijní služba je součástí práce ve všech pobočkách.

# ORGANIZAČNÍ STRUKTURA K 31. 12. 2014

## **NADĚJE, se sídlem v Praze 5, K Brance 11/19e**

Mgr. Jan Vaněk, předseda a ústřední editel

Zapsána ve spolkovém rejstříku vedeném Městským soudem v Praze, oddíl L, vložka 975, IČO: 00570931, DIČ: CZ00570931, Tel. 222 521 110, fax: 222 521 115, e-mail: nadeje@nadeje.cz, www.nadeje.cz

<b>POBO KA PRAHA</b> , K Brance 11/19e, 155 00 PRAHA 5 Bc. Jan Kadlec, oblastní editel	str. 7
<b>POBO KA NEDAŠOV</b> , 763 32 Nedašov 161 František Švach, oblastní editel	str. 10
<b>POBO KA VYSOKÉ MÝTO</b> , Nám. Naděje 731, 566 01 Vysoké Mýto Ing. Milan Nádvorník, místopředseda a oblastní editel	str. 12
<b>POBO KA LITOMYŠL</b> , Matěje Kudrny 14, 570 01 Litomyšl Bc. Jitka Nádvorníková, DiS., vedoucí pobočky	str. 14
<b>POBO KA ESKÁ TĚBOVÁ</b> , Semanínská 2084, 560 02 Česká Těbová Jan Holub, DiS., vedoucí pobočky	str. 15
<b>POBO KA ZLÍN</b> , Bratří Sousedíků 349, 760 01 Zlín Mgr. Kateřina Pivoňková, oblastní editelka	str. 16
<b>STĚDISKO VIZOVICE</b> , Masarykovo nám. 418, 763 12 Vizovice Mgr. Kateřina Pivoňková	str. 19
<b>POBO KA BRNO</b> , Ptašinského 13, 602 00 Brno Ing. Jana Seberová, oblastní editelka	str. 20
<b>POBO KA OTROKOVICE</b> , Wolkerova 1274, 765 02 Otrokovice Mgr. Pavel Polák, oblastní editel	str. 23
<b>POBO KA VSETÍN</b> , Rokytnice 327, 755 01 Vsetín Ing. Michal Vodák, vedoucí pobočky	str. 26
<b>POBO KA PLZEŇ</b> , Železniční 36, 301 00 Plzeň Daniel Svoboda, B.Th., oblastní editel; Ing. Tereza Holzmanová, vedoucí pobočky	str. 28
<b>POBO KA PÍSEK</b> , Nábřeží 1. máje 1401, 397 01 Písek Ing. Pavel Kříž, vedoucí pobočky	str. 30
<b>POBO KA JABLONEC NAD NISOU</b> , Emilie Floriánové 8, 466 01 Jablonec nad Nisou Ing. Milena Havrdová, oblastní editelka	str. 32
<b>POBO KA LIBEREC</b> , Valdštejnská 259, 460 01 Liberec Mgr. Pavel Matějka, vedoucí pobočky	str. 34
<b>POBO KA MLADÁ BOLESLAV</b> , Štyrsova 918, 293 01 Mladá Boleslav Bc. Ivona Horáková, DiS., vedoucí pobočky	str. 36
<b>POBO KA LITOMICE</b> , Pražská 14, 412 01 Litomice Bc. Aleš Slavíček, oblastní editel	str. 38
<b>POBO KA ROUDNICE NAD LABEM</b> , Sladkovského 1365, Roudnice nad Labem Mgr. Jan Kožešník, vedoucí pobočky	str. 40
<b>POBO KA LOVOSICE</b> , Nádražní 805/18, 410 02 Lovosice Mgr. Theodor Bogdan Bláha, vedoucí stědiska	str. 42
<b>POBO KA KLÁŠTEREC NAD OHŘÍ</b> , Osvobozená 556, 431 51 Klášterec nad Ohří Miroslava Chrzová, DiS., vedoucí pobočky	str. 43
<b>POBO KA VEJPRTY</b> , Přísečnická 456, 431 91 Vejprty Miroslava Chrzová, DiS.	str. 44
<b>POBO KA KADAŇ</b> , Jana Švermy 569, 432 01 Kadaň Miroslava Chrzová, DiS.	str. 45
<b>STĚDISKO HORNÍ CEREKEV</b> , Smetanova 384, 394 03 Horní Cerekev Ing. Jana Šaštná, vedoucí stědiska Stědisko Horní Cerekev je organizačně zařazen jako součást pobočky Litomyšl.	str. 46

Údaje se v průběhu roku mění, aktuální stav je na [www.nadeje.cz](http://www.nadeje.cz).

# POSLÁNÍ A ZÁSADY

**Poslání sociální služby** v příslušných dokumentech definujeme jako:

1. Poslání NAD JE podle Stanov: Posláním NAD JE je praktické uplatnění evangelia v životě a jeho šíření. K naplnění svého poslání užívá NAD JE soustavu svých služeb.

Praktické uplatnění evangelia, tedy křesťanské principy práce, vyjadřuje text:

Hladový jsem, a dali jste mi jíst, žíznul jsem, a dali jste mi pít, byl jsem na cestách, a ujali jste se mne, byl jsem nahý, a oblékli jste mne, byl jsem nemocen, a navštívili jste mne, byl jsem ve vězení, a přišli jste za mnou. (Bible, Evangelium podle Matouše 25,35-36)

2. Poslání sociální služby navazuje na poslání NAD JE.



Základní zásady poskytování sociálních služeb definujeme odvozeně od **Kodexu etiky**:

- Ctít osobní svobodu a práva každého klienta do té míry, aby zároveň nedocházelo k omezení svobody a práv druhých osob.
- Chovat se ke každému klientovi vždy uctivě a s vnitřním doměním, že naše služby jsou určené právem. Vidět v něm svého bližního a postupovat k němu laskavě, zdvořile, s láskou a s respektem. Vytvářet atmosféru důvěry a bezpečí.
- Nehovořit o klientovi v jeho přítomnosti ve třetí osobě.
- Při poskytování služeb klienta nediskriminovat (například z hlediska vyznání, národnosti či osobní sympatie).
- U každého klienta podporovat jeho rozvoj, včetně rozvoje duchovního.
- Nikdy klienta nepoškodit.
- Pracovní zatížení klienta v etických případech je možno připustit pouze po jeho jednoznačném souhlasu, a to jen v rámci plánovaného rozvoje osobnosti.
- Nenechat si od klienta sloužit (ani bezplatně, ani úplatně) nepřijímat peníze ani věcné dary a žádným způsobem klienta nezneužít.
- Nevnášet do kontaktu s klientem své osobní problémy ani pracovní záležitosti a současně zachovávat potřebnou empatii.
- Nepřipustit ani náznak intimního vztahu ke klientovi nebo jeho rodinným příslušníkům, od vztahu intimního odlišovat lidský citový vztah ke klientovi.
- Podporovat dobrou spolupráci NAD JE s rodinou klientů a v rámci možností též dobré vztahy klientů s jejich rodinnými příslušníky.
- Nedávat ani nepřijímat klientu peníze (ani služební, ani vlastní).
- Zachovávat profesionální mlčenlivost o skutečnostech týkajících se klienta.

*Schváleno představenstvem v Praze dne 11. listopadu 2009*

## SPRÁVA

### P edsednictvo

P edsednictvo je nejvyšším výkonným orgánem v období mezi zasedáními Valné hromady. V roce 2013 zvolila Valná hromada p edsednictvo ve složení:

Mgr. Jan Van ek, p edseda a úst ední editel (Liberec)  
Ing. Milan Nádvořík, místop edseda a oblastní editel (Litomyšl)  
Mgr. Kate ina Pivo ková, oblastní editelka (Zlín)  
Bc. Aleš Slaví ek, oblastní editel (Terežín)  
Ing. Martina Hradecká, hlavní ekonom (Praha)  
Mgr. Ilja Hradecký (Praha)  
Mgr. Jana Chovancová (Zlín)  
Mgr. Petra Lakatošová (Praha)  
Tomáš Rejman (Litomyšl)



### P edsednictvo v roce 2014

*Zleva: Ilja Hradecký, Jan Van ek,  
Milan Nádvořík, Tomáš Rejman,  
Kate ina Pivo ková, Petra Lakatošová,  
Aleš Slaví ek, Martina Hradecká,  
Jana Chovancová*

### editelská rada

Ve ejn prosp šné služby jsou poskytovány v pobo kách. N které pobo ky jsou sdruženy v oblast. Oblasti jsou řízeny oblastními editeli. Výkonným orgánem řízení je editelská rada:

Mgr. Jan Van ek, úst ední editel (úst edí)  
Ing. Milena Havrdová, oblastní editelka (Jablonec nad Nisou)  
Ing. Martina Hradecká, hlavní ekonom (úst edí)  
Bc. Jan Kadlec, oblastní editel (Praha)  
Ing. Milan Nádvořík, oblastní editel (Vysoké Mýto)  
Mgr. Kate ina Pivo ková, oblastní editelka (Zlín)  
Mgr. Pavel Polák, oblastní editel (Otrokovice)  
Ing. Jana Seberová, oblastní editelka (Brno)  
Bc. Aleš Slaví ek, oblastní editel (Litom ice)  
Daniel Svoboda, B.Th., oblastní editel (Plze )  
František Švach, oblastní editel (Nedašov)



### editelská rada v roce 2014

*Zleva: Daniel Svoboda, Jana Seberová,  
Pavel Polák, Milena Havrdová, Jan Kadlec,  
Martina Hradecká, František Švach,  
Kate ina Pivo ková, Milan Nádvořík,  
Jan Van ek, Aleš Slaví ek*

## SPOLUPRÁCE

NAD JE od svého vzniku v roce 1990 navazuje spolupráci a cíleně vyhledává partnerství na všech úrovních. Vycházíme z předpokladu, že bez úctinné spolupráce s veřejnou správou, samosprávou i partnerskými organizacemi není možné účinně poskytovat služby lidem, kteří u nás hledají pomoc a podporu. Vedle aktivního působení v sítích a sítěch organizací vyhledáváme další možnosti spolupráce, a to jak formální, tak neformální.

Velmi důležitá je členství NAD JE ve sítěch organizací, na jejichž činnosti se aktivně podílí. Již celou řadu let je NAD JE členem a součástí spolku poskytovatel sociálních služeb SKOK, Asociace poskytovatel sociálních služeb ČR, české asociace pečovatelské služby, české Alzheimerovské společnosti, Vězeňské duchovenské péče, Sdružení azylových domů a dalších organizací. Působí v české federaci potravinových bank a spolupovídá k aktivitám neformálního sdružení poskytovatel sociálních služeb Platforma 10, které vyjednává s MPSV o situaci a financování sociálních služeb.

Také na mezinárodní úrovni se NAD JE angažuje, zejména v Evropské federaci národních sdružení pracujících s bezdomovci FEANTSA. Partnerství navazuje a udržuje i s jinými organizacemi, například jsou dlouholeté vztahy s německým dobročinným spolkem Hoffnung und Hilfe ze Schwarzwald.

NAD JE usiluje o dobrou kvalitu poskytovaných služeb, které podporuje ze státního rozpočtu Ministerstvo práce a sociálních věcí, Ministerstvo zdravotnictví a Ministerstvo školství, mládeže a tělovýchovy. Velmi důležitá je také finanční podpora krajů, měst, obcí, městských částí, úřadů práce i soukromých donátorů, stejně jako realizace projektů financovaných z Evropského sociálního fondu.

Spolupráce a partnerství velmi dobře funguje i na místní a regionální úrovni, kde jednotlivé pobočky NAD JE spolupracují s úřady ve veřejných, soukromých i neziskových subjektech. NAD JE usiluje o to, aby byla důležitým partnerem ve veřejné správě i jiným poskytovatelům sociálních služeb. Zástupci NAD JE se podílí na koncepcích řešení bezdomovství a působí v několika pracovních skupinách na národní, krajské i místní úrovni. Vedoucí pracovníci participují na komunitním plánování měst, a také na tvorbě a aktualizaci střednědobých plánů sociálních služeb v krajích.

Pracovníci pobočky Praha spolupracovali s hlavními aktéry, kteří se podílejí na řešení bezdomovectví v Praze: zejména s městskými částmi, dalšími poskytovateli služeb i Magistrátem hl. města Prahy. Úspěšně se rozvíjela spolupráce s dobrovolníky zaměřená na terapeutickou práci s mladými bezdomovci.

NAD JE v Otrokovicích významně spolupracuje s městem Otrokovice, obcemi a organizacemi zapojenými do procesu plánování sociálních služeb metodou komunitního plánování. Město Otrokovice se podílí finančně i nefinančně podporou na fungování a rozvoji NAD JE i na řešení problematiky života lidí se zdravotním postižením na Otrokovicích. Z organizací bychom chtěli zmínit především SENIOR p.o., kterému děkujeme za vynikající spolupráci a podporu. Vnímáme rovněž velkou podporu Statutárního města Zlína a města Napajedla i Zlínského kraje. Děkujeme všem dalším městům, obcím, právníkům i fyzickým osobám, které nás podporují v naší činnosti.

Město Vsetín významně podporuje služby vsetínské NAD JE. V roce 2014 jsme od města Vsetín převzali nově zrekonstruované prostory. Společně s městem Vsetín a Domem kultury Vsetín pořádáme také každoroční výstavu prací uživatelů NAD JE. Děkujeme všem dárcům, sponzorům a obcím, kteří pomáhají ke zvýšení kvality našich služeb. Zvláštní poděkování patří společnosti Glass Service, která podporuje pobočku již 10. rokem.

Dlouhodobě spolupracujeme s Církví bratrskou v Litomyšli, základními a středními školami v Litomyšli, Farní Charitou Litomyšl, s dobrovolníky Pedagogické školy. Lektor Ing. Petr Kadlec z organizace Etika mezi svými třikrát do roka pořádá pro děti z klubu přednášky primární prevence. Problematiku v oblasti ohrožených dětí řešíme ve spolupráci s OSPOD, a městskou policií Litomyšl. Finanční nárazovou podporu dětem pomáháme řešit ve spolupráci s Úřadem práce. Se skauty, Rodinným a Informačním centrem, Charitou organizujeme akce pro rodiny s dětmi.

Spolupráce zlínské pobočky s Dobrovolnickým centrem ADRA pomáhá našim klientům – zábavu, přátelské vztahy, prohloubení kontaktu se světem mimo naše zařízení. Mezi obyvateli Domu pokojného stáří jsou velmi oblíbené návštěvy dětí ze Základní školy Kvítková ve Zlíně. Děti pro nás vždycky přinesou spoustu milou společnou aktivitu. Pro sportovce s mentálním postižením je důležitá spolupráce mezi zlínskou pobočkou a Sdružením pro pomoc mentálně postiženým osobám (SPMP). Díky ní mohou naši klienti využívat nabídky tohoto sdružení k účasti na kulturních akcích a zájezdech. Při sportovních trénincích a přípravě turnajů sportovců s handicapem spolupracujeme s českým hnutím speciálních olympiád a s českým svazem mentálně postižených sportovců. Vážíme si spolupráce s Městským divadlem Zlín. Již pravidelně zde realizujeme naši benefiční akci Kabelkový VELEtrh, sdílíme propagaci, aktivně se účastníme dobročinného vánočního bazaru v divadle. Za užitečnou považujeme spolupráci se Zlínským deníkem, který mediálně podporuje naše benefiční aktivity a veřejnost informuje o poskytovaných službách.

Pobočky spolupracují s církvemi při zajištění pastorační péče, bohoslužeb a programů ke křesťanským svátkům. Pro školy připravují vzdělávací přednášky zaměřené na prevenci a umožňují praxi studentů středních a vysokých škol. Systém celoživotního vzdělávání zaměstnanců v etnicky akreditovaných kurzech je otevřený i pro pracovníky jiných organizací.



# POBOČKA PRAHA

## Kontaktní údaje pobočky:

NAD JE, pobočka Praha, K Brance 11/19e, 155 00 Praha 5  
tel: 222 521 110, fax: 222 521 115  
e-mail: praha@nadeje.cz  
účet: SOB, a.s., číslo 8002-0316012163/0300



Bc. Jan Kadlec  
oblastní editel

Datum založení pobočky: květen 1991

## Zaměření činnosti

Služby podle zákona o sociálních službách:

- Terénní programy
- Nízkoprahová denní centra
- Noclehárny
- Azylové domy

## Další služby a projekty

- Ordinace praktického lékaře a gynekologie
- Tréninkové byty
- Psychologické poradenství a terapie
- Pracovní terapie (nabídka krátkodobé práce)
- Praní prádla pro lidi bez domova

## Seznam středisek provozovaných v roce 2014

- Středisko Naděje Praha – terénní program
- Středisko Naděje Praha-U Bulhara – nízkoprahové denní centrum
- Středisko Naděje Praha-Bolzanova – nízkoprahové denní centrum
- Středisko Naděje Praha-Na Slupi – noclehárna pro muže
- Dům Naděje Praha-Žižkov – azylový dům pro muže a noclehárna pro muže
- Dům Naděje Praha-Radotín – azylový dům pro muže
- Dům Naděje Praha-Vršovice – azylový dům pro ženy
- Dům Naděje Praha-Záběhlíce – azylový dům pro seniory a lidi s handicapem

## Výsledky činnosti

### Pobočka Praha – souhrn za všechny služby

Počet klientů	3 159
Muži	2 553 (81 %)
Ženy	606 (19 %)
Počet nových klientů	1 116

### Terénní program

Terénní program – píší a mobilní forma  
Počet kontaktů 24 013

### Nízkoprahová denní centra

Počet klientů obou nízkoprahových center	2 888
Průměrný počet klientů za den (Bolzanova)	43
Průměrný počet klientů za den (U Bulhara)	277
Počet vydaných porcí jídel	145 197
Počet poskytnutého ošacení	9 954
Počet poskytnutých hygienických služeb	11 723

## Noclehárny

Počet klientů nocleháren	330
Průměrný počet lůžek	40
Průměrný denní počet klientů	34

## Azylové domy

Počet klientů azylových domů	402
Průměrný počet lůžek	145
Průměrný denní počet klientů	132



## Tréninkové byty

Počet klientů	13
Počet bytů	6

## Ordinace praktického lékaře a gynekologie

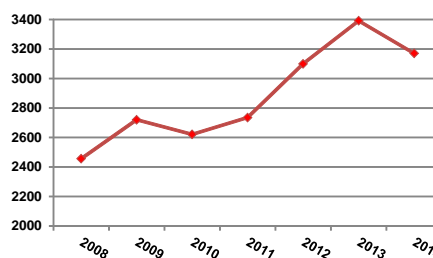
Počet pacientů – fyzických osob	1 348
Počet ošetření a prohlídek	5 202

## Výskyt nejčastějších onemocnění

Onemocnění kůže	1 714
Bércové vady	1 145
Chřipky a dýchací cesty	499
Kardiovaskulární	489
Revmatická a neurologická	240
Švrab	209
Žaludeční a střevní potíže	118

## Počet všech klientů pobočky

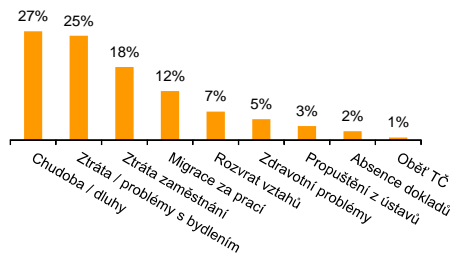
srovnání r. 2014 s roky předchozími



# POBOČKA PRAHA

## D vody vstupu do služby

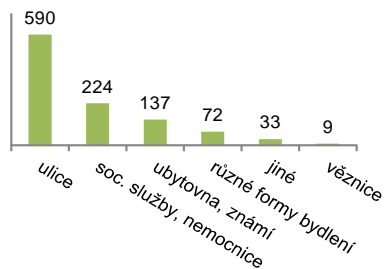
Každý nový klient může uvést kombinaci důvodů, které zapříčinily jeho nepříznivou sociální situaci. V grafu je znázorněno zastoupení jednotlivých důvodů.



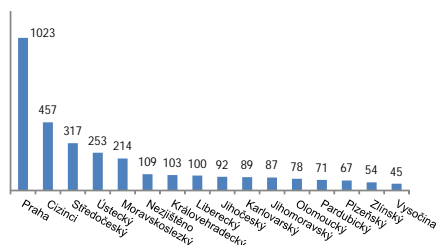
## Místo odkud přicházeli noví klienti

(1 116 klientů)

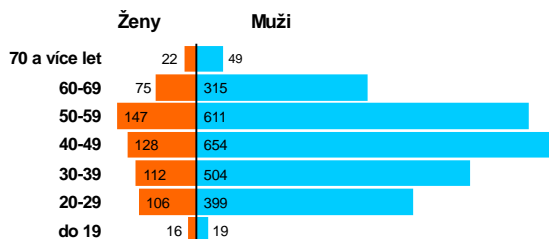
Každý nový klient může uvést místo, kde přespával před vstupem do služby.



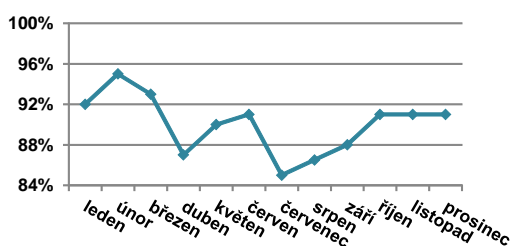
## Kraj trvalého pobytu klientů (3 159 klientů)



## Věková struktura klientů (3 159 klientů)

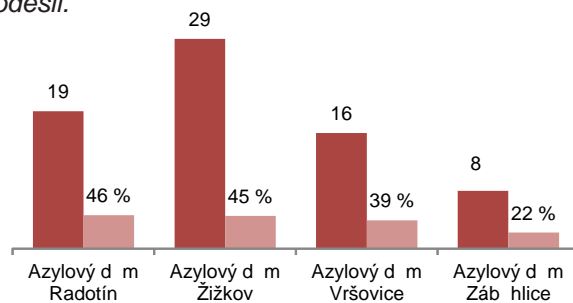


## Obsazenost 185 lůžek azylových domů a nocleháren



## Efektivita azylových domů

Vyhodnocujeme ukončené pobyty klientů v r. 2014. Uvádíme podíl, resp. procentuální zastoupení pobytů klientů, kteří z azylového domu odešli do stabilního bydlení. Nezahrnujeme klienty, kteří využívali službu krátce nebo nevedli místo, kam odešli.



## Události v roce 2014

- V rámci zimních opatření Magistrátu hl. m. st. Prahy zajišťovala NAD JE krizové poskytování ve Středisku pomoci Vackov, noční provoz nízkoprahového denního centra U Bulhara a podílela se na noční terénní práci.
- Výzkum bezdomovectví na území Prahy 3 (objednávka městské části).
- Prezentace problematiky bezdomovectví na akcích pořádaných městskými částmi Praha 2, Praha 3, Praha 4, Praha 5, Praha 10, Praha 12 a Praha 13, na festivalu United Islands, 2. ročníku akce Noc venku, happening na Parukářce, dny otevřených dveří.
- Odborné stáže dvaceti dvou studentů.
- Akce v rámci projektu pro mladé bezdomovce: vícedenní terapeutický výjezd do Kláštera Želiv, fotbalová kvalifikace na Homeless World Cup, účast na happeningu Houpacích sociálních sítí, představení na festivalu bezdomoveckých divadel Error v Bratislavě, účast na Sametovém posvícení.
- Aktivní získávání potravin a ošacení pro klienty ze sbírek: Národní potravinová sbírka, sbírka potravin Four seasons hotel, potravinová pomoc z Německé dobrovolnické organizace Hoffnung und Hilfe, sbírka ošacení církve Adventisti sedmého dne, zaměstnanci ústředí firmy Tesco a školní učitelka.
- Povode v azylovém domě v Záběhovicích: v úvodu zasáhly střední povodňové deště, které způsobily vyplavení několika pokojů.
- Zahájení pilotní fáze projektu Nejdříve střediska, který umožní až dva měsíce bydlení zdarma pro lidi, kteří se právem ocitli na ulici.
- Zakoupení nového automobilu pro mobilní terénní program (uvedení do provozu v lednu 2015).
- Vánoce ve střediscích: mimo jiné došlo k organizaci akce pro klienty ve střediscích, byly zorganizovány akce pro klienty (návštěva juristy, nadílka od International

## POBOČKA PRAHA

Women's Association of Prague, výtvarné dílny pro klienty, vánoční posezení pro klienty).

### Personální struktury služeb

Podrobné personální struktury jednotlivých služeb jsou uvedeny v registru poskytovatelů sociálních služeb.

### Cíle do budoucnosti

Rozšířit projekt Zdravotní péče o bezdomovce o psychiatrickou a stomatologickou péči.

### Projekty finančně podpořené

- Projekt Zdravotní péče o bezdomovce podporuje Ministerstvo zdravotnictví a Hlavní město Praha.
- Sociální služby podle zákona 108/2006 Sb. podporuje Ministerstvo práce a sociálních věcí a Hlavní město Praha.
- Terénní program podpořily Praha 1, Praha 2, Praha 3, Praha 4, Praha 6, Praha 10, Praha 12 a Praha 13.
- Nízkoprahové denní centrum U Bulhara podpořily Praha 2, Praha 8, Praha 9, Praha 10 a Praha 13.
- Azylový dům Žižkov podpořila Praha 3.
- Pracovní terapii klientů podpořily Praha 1, Praha 3 a Správa pražských hřbitovů p.o.



- Socioterapeutické služby podpořila Praha 1.
- Pronájem objektů podporují realizaci služeb Hlavní město Praha, Praha 2, Praha 3, Praha 11 a Praha 16.
- Mimořádná zimní opatření finančně podpořil JABLOTRONALARMS a.s.
- Nákup nového automobilu pro terénní program a jeho úpravu podpořili Tomáš Halík a Nadace Charty 77 z konta bariéry.
- Projekt Nejdůležitějších podpořili Vojtěch Sedláček.
- Účinnost pobočky dále podpořila řada fyzických a právnických osob, jejichž seznam uvádíme na webových stránkách.



Městská část Praha 8



NÁKLADY	v tis. K	VÝNOSY	v tis. K
Materiálové náklady	7 365	Příjmy za služby	10 294
		Příjmy za služby hrazené z IP	0
Energie	3 374	Dotace od státu	26 907
Osobní náklady	34 066	Dotace od samosprávy	7 618
Služby	3 078	Dotace z fondů EU	0
		Finanční a věcné dary	4 613
Ostatní náklady	1 935	Ostatní výnosy	832
<b>Náklady v roce 2014 celkem</b>	<b>49 818</b>	<b>Výnosy v roce 2014 celkem</b>	<b>50 264</b>

# POBOČKA NEDAŠOV

## Kontaktní údaje pobočky:

NADJE, pobočka Nedašov, Nedašov 161, 763 32 Nedašov  
tel.: 577 335 428-9, fax: 577 335 428  
e-mail: nedasov@nadeje.cz  
účet: eská spořitelna, a.s., číslo: 1404139329/0800



František Švach  
oblastní editel

Datum založení pobočky: červen 1991

## Zaměření činnosti

- Program pro seniory
- Program pro lidi s handicapem
- Misijní program

## Poskytované služby

- Domov pro seniory
- Domov se zvláštním režimem
- Domov pro osoby se zdravotním postižením
- Křesťanská duchovní péče
- Stravovací služby pro seniory z okolí



- Zájezd na Svatý Kopeček, Svatý Hostýn
- Prohlídka Kroměřížské zahrady, ZOO Olomouc
- Stavění a kácení májky
- Procházky po okolí
- Posezení na myslivecké chatě ve Smolin
- Vystoupení brumovského pjeveckého souboru Trávnice
- Turnaj ve společenských hrách
- Účast na nedašovském jarmarku – prezentace výrobků
- Mikulášská nadílka, vánoční a silvestrovské posezení



## Události v roce 2014

- Fašankovská veselice, smažení k ehulí
- Rozjímání Křížové cesty, Fatimské pobožnosti v brumovském kostele
- Návštěva Denního stacionáře v Brumově v souvislosti s vernisáží fotografií a vzpomínek ze života Franka Slováka
- Promítání filmů
- Účast na koncertech Duo Yamaha, Veselá trojka, Valaška

## Cíle do budoucnosti

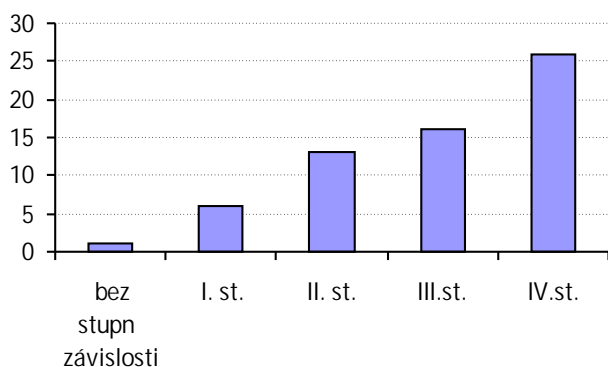
- Instalace šikmé schodišové plošiny na budovu č. 5
- Okapový chodník a terénní úpravy s odvodem povrchových vod u 2. budovy
- Modernizace šaten zaměstnanců
- Modernizace 3 pokojů klientů na 2. budově
- Modernizace pokojů pro hosty

## Kvantitativní hodnocení

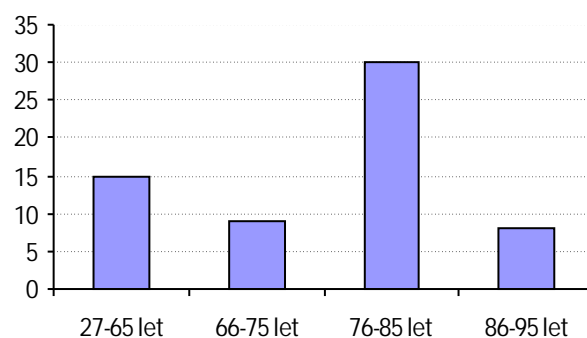
služby	kapacita	obloženost v %	průměrný věk
Domov pro seniory	15	99,65	81
Domov pro osoby zdravotně postižené	15	99,67	76
Domov se zvláštním režimem	22	99,50	71

## POBOČKA NEDAŠOV

**Stupeň závislosti na péči**  
(z celkového počtu klientů za sledovaný rok)



**Věkové složení**  
(z celkového počtu klientů za sledovaný rok)



Instalaci šikmých schodišť a plošiny v domě. 1 podpora nadace: NADACE AGEL, Nadace Charty 77 – Konto Bariéry, Výbor dobré vůle – Nadace Olgy Havlové.



NÁKLADY	v tis. Kč	VÝNOSY	v tis. Kč
Materiálové náklady	1 899	Příjmy za služby	10 125
		Příjmy za služby hrazené z IP	0
Energie	1 083	Dotace od státu	4 913
Osobní náklady	10 879	Dotace od samosprávy	160
Služby	650	Dotace z fondů EU	0
		Finanční a věcné dary	264
Ostatní náklady	1 544	Ostatní výnosy	958
<b>Náklady v roce 2014 celkem</b>	<b>16 055</b>	<b>Výnosy v roce 2014 celkem</b>	<b>16 420</b>

## POBOČKA VYSOKÉ MÝTO

### Kontaktní údaje pobočky:

NADĚJE, pobočka Vysoké Mýto nám. Nadje 731,566 01 Vysoké Mýto  
tel.: 465 421 825, 465 424 835  
e-mail: vysoke.myto@nadeje.cz  
účet: Komerční banka a.s., číslo: 50532611/0100



Ing. Milan Nádvorník  
oblastní ředitel

Datum založení pobočky: srpen 1992

### Zaměření činnosti

- Program pro seniory

### Služby

Domov pokojného stáří Nadje - domov pro seniory

### Domov pokojného stáří

#### Kvantitativní hodnocení

Kapacita Domu	80
Průměrný věk klientů	82,1
Průměrná obloženost	94 %

#### Činnosti a významné události

- Zajištění trvalé celodenní péče o seniory
- Den otevřených dveří s prodejní výstavou adventních dekorací a vánočních ozdob
- Kreativní dílny pro klienty 8x ročně
- Realizace projektu vzdělávání s podporou VDV

- Ukončení činnosti vlastní kuchyně – přechod k externímu dodavateli

#### Cíle do budoucnosti

- Udržet činnost ve stávajícím rozsahu
- Opravit technické zařízení domova - balkony, okna
- Získat klidové zóny před domem do výhledu

#### Misijní program

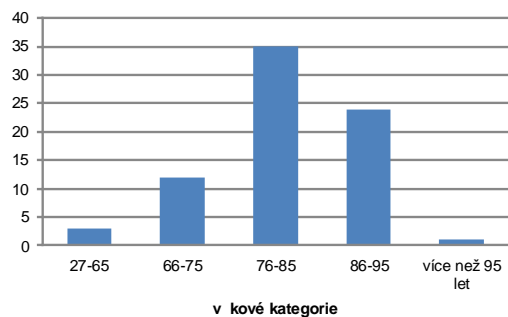
Misijní program je nedílnou součástí práce na všech pobočkách v oblasti. Ve Vysokém Mýtu probíhá úspěšná ekumenická spolupráce se všemi místními křesťanskými církvemi při zajištění každodenních bohoslužeb v Domě pokojného stáří. Pastorační pracovníci se zaměřují kromě bohoslužeb více na osobní pastorační rozhovory.



## POBOČKA VYSOKÉ MÝTO



V ková struktura klient



Projekty jsou podporovány MPSV, Městem Vysoké Mýto, Výborem dobré vůle – nadací Olgy Havlové.



NÁKLADY	v tis. K	VÝNOSY	v tis. K
Materiálové náklady	1 555	Příjmy za služby	13 156
		Příjmy za služby hrazené z IP	0
Energie	2 479	Dotace od státu	5 660
Osobní náklady	12 627	Dotace od samosprávy	708
Služby	2 978	Dotace z fondů EU	0
		Finanční a věcné dary	229
Ostatní náklady	293	Ostatní výnosy	123
<b>Náklady v roce 2014 celkem</b>	<b>19 932</b>	<b>Výnosy v roce 2014 celkem</b>	<b>19 876</b>

## POBOČKA LITOMYŠL

### Kontaktní údaje pobočky:

NADJE, pobočka Litomyšl, Matejské náměstí 14, 570 01 Litomyšl  
 tel.: 775 868 275, 775 868 101  
 e-mail: litomysl@nadeje.cz  
 účet: Komerční banka a.s., číslo: 9125960217/0100



Bc. Jitka Nádvořníková, DiS.  
vedoucí pobočky

**Datum založení pobočky:** leden 1996

### Zaměření činnosti

- program pro děti a mládež
- podpora pro rodiny

### Služby

Dětské Naděje Litomyšl

- Nízkoprahové zařízení pro děti a mládež
- Podpora náhradní rodinné péče

### Kvantitativní hodnocení

Počet klientů klubů	174
Počet dětí v pěstounské rodině	7
Z toho v pěstounské péči	4
Počet účastníků sportovních dobrodružných víkendů	18
Počet účastníků kreativních dílen	79
Počet účastníků na dětském dni	98
Počet dětí na Festivalu deskových her	82
Počet dětí na preventivních programech 4x ročně	30
Počet účastníků dětského letního tábora	48
Počet účastníků na „Zastavení cích pro děti na sídlištích“	68



### Významné události

- Sportovní dobrodružný víkend
- Pořádání kreativních dílen v Naději dvakrát za rok
- Přednášky primární prevence v klubech – různé témata
- (Moderní je nekomunikativní, Přátelství a láska, Skrytá nebezpečí internetu, Život v mediální džungli)
- Letní dětský tábor ve Svratouchu, téma „Robin Hood“, v rámci programu ukázka historického šermu
- Zastavení cích pro děti ve městě, třikrát v září
- Festival deskových her s Charitou a dalšími subjekty
- Vánoční pásmo dětí z NZDM pro seniory v respektovníku



### Cíle do budoucnosti

Udržet stávající činnosti. Rozšířit provoz o prázdninové a to nejen po pořádání tábora, ale i volnočasové kluby. Snaha více komunikovat a spolupracovat s dalšími subjekty, a tak zkvalitnit pomoc pro děti v náročné životní situaci.

NÁKLADY	v tis. Kč	VÝNOSY	v tis. Kč
Materiálové náklady	187	Příjmy za služby	198
		Příjmy za služby hrazené z IP	0
Energie	75	Dotace od státu	731
Osobní náklady	751	Dotace od samosprávy	35
Služby	218	Dotace z fondů EU	0
		Finanční a věcné dary	193
Ostatní náklady	454	Ostatní výnosy	226
<b>Náklady v roce 2014 celkem</b>	<b>1 685</b>	<b>Výnosy v roce 2014 celkem</b>	<b>1 383</b>



# POBOČKA ČESKÁ TŘEBOVÁ

## Kontaktní údaje pobočky:

NAD JE, pobočka česká Třebová  
Semanínská 2084, česká Třebová 560 02 česká Třebová  
tel.: 465 539 303, e-mail: ceska.trebova@nadeje.cz  
účet: Komerční banka a. s., číslo: 8704170207/0100



Jan Holub  
vedoucí pobočky

Datum založení pobočky: březen 1997

## Poskytované služby

- Středisko Nad je česká Třebová – terénní programy
- Středisko Nad je česká Třebová – Borek – nízkoprahové zařízení pro děti a mládež

### innosti pobočky

- terénní sociální práce
- správcovskáinnost
- nízkoprahové zařízení pro děti a mládež

## TERÉNNÍ SOCIÁLNÍ PRÁCE - STATISTIKA 2014

Počet bytů	67
Počet dospělých	119
Počet dětí	76
Celkový počet klientů	195
Počet zaměstnanců	4,5

### innost pobočky v roce 2014

Poskytování sociálních a správcovských služeb probíhalo 11. ročníkem akce „Uklidíme svoje sídliště“.

**Kvalitativní hodnocení:** mnoho česká Třebová vyjádřilo opakovaně spokojenost se službou.

### Cíle do budoucnosti

- Udržet služby a jejich kvalitu
- Aktivně spolupracovat s městem česká Třebová při řešení problémů na sídlišti Borek

## NÍZKOPRAHOVÉ ZAŘÍZENÍ PRO DĚTI A MLÁDEŽ - STATISTIKA 2014

Otevírací doba: po – úterý 13-18 hod. pro děti a mládež od 6 do 18 let

Pá 10 – 12 hod. pro děti do 6 let

Počet zaměstnanců	2
Počet klientů	154
Průměrná návštěvnost	28
Počet kontaktů	9 676
Počet jednotlivých návštěv dětí v zařízení	6 704

### Významné události roku 2014

- Bazary oblečení a hraček
- Turnaje v bowlingu, deskových hrách a stolním fotbalu
- Výlety v rámci projektu prevence kriminality – Tongo Hradec Králové, víkendový pobyt Květná
- Výlety v rámci sportovní turistického kroužku – rozhledna Kozlov a Andrl v Chlum
- Výlet v rámci projektu MPSV - Praha
- Akce „Vánoční párky“ ve spolupráci se sborem CB česká Třebová
- Akce „Borek hledá superstar“ ve spolupráci s CB Ústí nad Orlicí a studenty z Estonska
- Mikulášská a vánoční besídka
- Sportovní odpoledne

### Cíle do budoucnosti

- Stavební úpravy nízkoprahového zařízení pro děti a mládež
- Pokračovat v projektu prevence kriminality



NÁKLADY	v tis. K	VÝNOSY	v tis. K
Materiálové náklady	60	Příjmy za služby	1 251
		Příjmy za služby hrazené z IP	586
Energie	43	Dotace od státu	1 180
Osobní náklady	2 855	Dotace od samosprávy	74
Služby	137	Dotace z fondů EU	0
		Finanční a věcné dary	1
Ostatní náklady	7	Ostatní výnosy	0
<b>Náklady v roce 2014 celkem</b>	<b>3 102</b>	<b>Výnosy v roce 2014 celkem</b>	<b>3 092</b>

## POBOČKA ZLÍN

### Kontaktní údaje pobočky:

NAD JE, pobočka Zlín, Okružní 5550, 760 05 Zlín  
tel.: 575 758 131  
e-mail: zlin@nadeje.cz  
účet: eská spoitelna a.s., číslo 1400880339/0800

**Datum založení pobočky:** duben 1992



Mgr. Kateřina Pivoňková  
oblastní editelka

### Zaměstnání inosti

- Program pro lidi s handicapem
- Misijní program

### Služby

- Dům Nad je Zlín – sociální terapeutické dílny, chráněné bydlení
- Středisko Nad je Zlín – sociální terapeutické dílny Svítkárna a Tkalcovna

### Kvantitativní hodnocení

Kapacita chráněného bydlení	15
Roční využití kapacity	100 %
Průměrný počet klientů chráněného bydlení	38
Průměrná denní návštěvnost sociálních terapeutických dílen	31
Počet klientů sociálních terapeutických dílen	58



### Významné události v roce 2014

- Organizace Mistrovství České republiky region Jižní a Severní Morava ve stolním tenisu
- Odborná zahraniční stáž dvou pracovníků v italském Miláně
- Účast klientů na Mistrovství České republiky v plavání
- Rozšíření sortimentu výrobků ze včelího vosku, zakoupení nových forem na výrobu svíček
- Vznik nové sociální terapeutické aktivity – keramické dílny
- Renovace pokojů chráněného bydlení, malování a výměna sprchového koutu
- Vytvoření nové terapeutické místnosti ve Svítkárně

- Příprava na rozšíření chráněného bydlení.
- Zahradní slavnost, letní grilování, sportovní utkání, oslavy narozenin, canisterapie, terapie bubnováním, letní pobyt klientů na Dešné, Valentýnská diskotéka, bohoslužby, návštěva rožátek, Tkaní jako hraní, Vánoční Velikonoční jarmark

### Cíle do budoucnosti

- Rozšíření kapacity chráněného bydlení v novém objektu
- Rozvoj spolupráce s místními zaměstnavateli, podpora zaměstnávání klientů na volném trhu práce
- Stabilizace nových pracovních terapeutických aktivit – ruční výroba mýdel, keramika
- Přijetí nových klientů ve Svítkárně, personální posílení služby
- Podpora odborných kompetencí pracovníků stážemi
- Organizace Mistrovství Jižní Moravy v plavání

Děkujeme za podporu statutárnímu městu Zlín a Zlínskému kraji.



## POBOČKA ZLÍN

### Kontaktní údaje střediska:

Domov pokojného stáří, Okružní 5550, 760 05 Zlín  
tel.: 575 758 131, fax: 575 758 130  
e-mail: zlin@nadeje.cz  
účet: eská spořitelna a.s., číslo 35 – 1400880339/0800

Datum založení pobočky: září 1998

### Zaměření činnosti

- Program pro seniory
- Misijní program

### Služby

- Domov pro seniory
- Domov se zvláštním režimem

### Významné události v roce 2014

- Oslava 102. narozenin klientky domova
- Zahradní slavnost, letní grilování, posezení s harmonikou, výlety, muzikoterapie, canisterapie a další akce pro klienty
- Pravidelné setkávání podpůrné skupiny pečujících, schůzky s klienty a rodinami
- Vzdělávání pracovníků na míru – Proměny stáří a gerontoblek
- Uskutečnění výstavy zlínského malíře J. P. Lešanského
- Vymalování prostor obou domovů
- Hasičské cvičení – nácvik evakuace klientů domova pro seniory



### Cíle do budoucnosti

- Vznik kontaktního místa ALS, získání certifikátu Vážka pro domov se zvláštním režimem
- Zahájení spolupráce s lékařskou paliativní medicínou a s psychologem
- Využívání nových terapií v práci s klienty (reminiscence, arteterapie, biblioterapie)
- Zavedení a rozvoj odborné práce s rodinami klientů

Děkujeme za podporu statutárnímu městu Zlín a Zlínskému kraji.



KVANTITATIVNÍ HODNOCENÍ	kapacita	obloženost	průměrný v k	stupeň závislosti				
				-	I.	II.	III.	IV.
Domov pro seniory	48	98, 32 %	82, 9	2 %	6 %	15 %	35 %	42 %
Domov se zvláštním režimem	17	98, 79 %	81, 2	-	6 %	6 %	12 %	76 %

## POBOČKA ZLÍN

### Kontaktní údaje st ediska:

St edisko NAD Ā JE Zlín – Jižní Svahy, Voženíkova 5563, 760 05 Zlín

tel.: 576 770 319

e-mail: zlin@nadeje.cz

ú et: eská spo itelna a.s., íslo 35 – 1400880339/0800

Datum založení pobo ky: srpen 2013

### Zam ení innosti

- Program pro seniory
- Misijní program

### Služby

- Denní stacioná pro osoby s demencí

### Kvantitativní hodnocení

Kapacita v daný okamžik 12

(do zá í, od íjna kapacita 10 klient )

Pr m rný v k 79,6

Celkový po et klient 30

### Významné události v roce 2014

- Rozvoj za ínající služby k plnému provozu se stabilním pracovním týmem a napln nou kapacitou
- Úsp šn navázané p átelské vztahy mezi klienty, kladné hodnocení individualizované pé e



- Ú ast klient na akcích v Dom pokojného stá í, na výletech do ZOO Lešná nebo na divadelním p edstavení v M stském divadle
- Oslava 1. výro í denního stacioná e s bohatým programem
- Zavedení pravidelného setkávání klient , rodin a pracovník
- Odborné vzd lávání pracovník se zam ením na odborné a individualizované p ístupy k lidem s Alzheimerovou demencí

### Cíle do budoucnosti

- Aktualizace metodiky poskytování služby
- Vznik kontaktního místa ALS, získání certifikátu Vážka a odborné vzd lávání pracovník
- Intenzivn ější spolupráce s rodinami klient
- Rozší ení prostor pro denní stacioná a jejich vybavení

D kujeme za podporu statutárnímu m stu Zlínu.

**zlin.**

NÁKLADY	v tis. K	VÝNOSY	v tis. K
Materiálové náklady	4 082	P íjmy za služby	19 189
		P íjmy za služby hrazené z IP	
Energie	2 158	Dotace od státu	12 962
Osobní náklady	27 321	Dotace od samosprávy	3 265
Služby	2 458	Dotace z fond EU	0
		Finanční a věcné dary	351
Ostatní náklady	402	Ostatní výnosy	821
<b>Náklady v roce 2014 celkem</b>	<b>36 421</b>	<b>Výnosy v roce 2014 celkem</b>	<b>36 588</b>

# STŘEDISKO VIZOVICE

## Kontaktní údaje střediska:

Středisko Naděje Vizovice, Masarykovo nám 418, 763 12 Vizovice  
Tel.: 732 143 346  
e-mail: vizovice@nadeje.cz  
účet: Česká spořitelna a.s., číslo 35-1400880339/0800



Mgr. Kateřina Pivoňková  
oblastní editelka

**Datum založení pobočky:** leden 2006

## Zaměření činnosti

- Program pro děti a mládež

## Služby

- Nízkoprahové zařízení pro děti a mládež – ambulantní a terénní služba

## Kvantitativní hodnocení

Průměrná denní návštěvnost	
- v klubu	12
- v terénu	8
Počet klientů	116
Počet kontaktů	3 613
Počet intervencí	705

## Významné události v roce 2014

- Účast na krajském Turnaji NZDM v malé kopané
- Turnaj v pétangové v rámci Týdne nízkoprah
- Keramické dílny a dílny vaření v klubu
- Dobrovolnická pomoc při revitalizaci Janova hradu



- Podpora z Nadačního fondu Albert
- Účinná spolupráce s oddělením SPOD ve Vizovicích

## Cíle do budoucnosti

- Celoroční turnaj ve stolním fotbálku a deskových hrách
- Další dobrovolnická pomoc při revitalizaci Janova hradu
- Nová nabídka preventivních programů
- Odborná stáž terénního pracovníka
- Sebezkušenostní výcvik sociální pracovníce

Děkujeme za podporu Městu Vizovice a Zlínskému kraji.



NÁKLADY	v tis. Kč	VÝNOSY	v tis. Kč
Materiálové náklady	49	Příjmy za služby	0
		Příjmy za služby hrazené z IP	0
Energie	57	Dotace od státu	937
Osobní náklady	909	Dotace od samosprávy	155
Služby	126	Dotace z fondů EU	0
		Finanční a věcné dary	25
Ostatní náklady	4	Ostatní výnosy	0
<b>Náklady v roce 2014 celkem</b>	<b>1 145</b>	<b>Výnosy v roce 2014 celkem</b>	<b>1 117</b>

## POBOČKA BRNO

### Kontaktní údaje pobočky:

NAD JE, pobočka Brno, Ptašinského 13, 602 00 Brno

tel., fax: 541 422 271, 541 422 288

e-mail: brno@nadeje.cz

účet: eskoslovenská obchodní banka a. s., číslo: 382397583/0300



Ing. Jana Seberová  
oblastní editelka

Datum založení pobočky: listopad 1992

### Zaměřeníinnosti

- Program pro seniory
- Misijní program

### Poskytované služby

- Dům pokojného stáří Brno-Královo Pole, domov pro seniory
- Dům Naděje Brno-Bohunice, domov pro seniory
- Dům Naděje Brno-Bohunice, denní stacionář
- Dům Naděje Brno-Bohunice, pečovatelská služba

- Dům Naděje Brno-ěkovice, domov pro seniory
- Dům Naděje Brno-ěkovice, denní stacionář
- Dům Naděje Brno-Vinohrady, domov se zvláštním režimem
- Dům Naděje Brno-Vinohrady, denní stacionář
- Pečovatelská služba
- Domácí ošetřovatelská péče na území města Brna – nestátní zdravotnické zařízení
- Interní a geriatrická ordinace v Brně-Králově Poli – nestátní zdravotnické zařízení
- Křesťanská pastorační služba v domovech

KVANTITATIVNÍ HODNOCENÍ	kapacita	obloženost	průměrný v k	stupeň závislosti k 31. 12. 2014			
				I.	II.	III.	IV.
Domovy							
Dům pokojného stáří Brno-Královo Pole	27	98,38	87,2	2	3	9	12
Dům Naděje Brno-Vinohrady	30	98,89	83,4	0	1	9	20
Dům Naděje Brno-Bohunice	27	99,89	87,2	2	8	11	5
Dům Naděje Brno-ěkovice	31	98,97	87,0	7	11	6	6



## POBOČKA BRNO

### Interní a geriatrická ordinace

Počet léčených pacientů

722

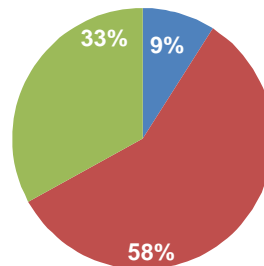
### Významné události v roce 2014

- Účast na konferenci "Zvýšená kvalita ve zdravotní a sociální sféře"
- Zavedení konceptu smyslové terapie a rozšíření reminiscenční terapie v péči o klienty
- Změna organizační struktury ve vedení domova pro seniory v Domě Nad je Brno-ěkovice
- Vybudování zahrady pro klienty Domu pokojného stáří Brno-Královo Pole
- Vybudování reminiscenční kavárny v Domě pokojného stáří Brno-Královo Pole
- Úprava a nová dekorace vstupních prostor v Domě Nad je Brno-ěkovice
- Rekonstrukce prádelny v Domě Nad je Brno-ěkovice
- Rekonstrukce koupelny v Domě Nad je Brno-Vinohrady



- Rekonstrukce koupelny a úprava pokojů v Domě pokojného stáří Brno-Královo Pole – zvýšení lůžkové kapacity domova na 27 lůžek
- Úprava sociálního automobilu pro přepravu klientů na invalidním vozíku
- Podzimní Dny otevřených dveří ve všech domovech – spojené s výstavkou prací klientů a doprovodným programem
- Listopadové hudební nešpory v červeném kostele s benefičním koncertem pro NAD JI

### Věkové složení klientů v pobytových zařízeních k 31. 12. 2014



■ do 75 let ■ 76 - 85 let ■ nad 85 let

### KVANTITATIVNÍ HODNOCENÍ

Denní stacionáře

průměrný počet klientů denně

celkový počet klientů

Denní stacionář	průměrný počet klientů denně	celkový počet klientů
DS Brno-Vinohrady	7,3	16
DS Brno-Bohunice	4,1	11
DS Brno-ěkovice	4,9	13

### KVANTITATIVNÍ HODNOCENÍ

Terénní programy

průměrný počet klientů navštívených denně

věková struktura klientů

do 65 let

nad 65 let

Terénní program	průměrný počet klientů navštívených denně	do 65 let	nad 65 let
Pečovatelská služba	23	13	134
Domácí péče	35	34	241

## POBOČKA BRNO



### Cíle do budoucnosti

- Pořízení signalizačního systému pro klienty domov pro seniory a domova se zvláštním režimem
- Vybudování nové terasy pro imobilní klienty, realizace zateplení a nové fasády objektu domova se zvláštním režimem Brno-Vinohrady
- Uspořádání benefičního koncertu pro projekt Vybudování terasy pro imobilní klienty v Domu Nad je Brno-Vinohrady
- Druhá etapa rekonstrukce koupelny v Domu Nad je Brno-Vinohrady
- Realizace značení cesty k Domu Nad je Brno-Vinohrady



- Rekonstrukce podlah v Domu Nad je Brno-Vinohrady
- Vybudování vyvýšených záhonů pro klienty Domu Nad je Brno- e kovice
- Vybudování chodníku na zahradě v Domu Nad je Brno-Bohunice



### Spolupráce

Sociální služby poskytované brněnskou pobočkou v roce 2014 podpořilo Ministerstvo práce a sociálních věcí, Statutární město Brno, Jihomoravský kraj, městské části Brno- e kovice a Mokrá Hora, Brno-Královo Pole, Brno-Líše , Brno-Židenice a Brno-Střed.

NÁKLADY	v tis. K	VÝNOSY	v tis. K
Materiálové náklady	7 092	Příjmy za služby	33 169
		Příjmy za služby hrazené z IP	0
Energie	2 936	Dotace od státu	6 323
Osobní náklady	39 310	Dotace od samosprávy	13 492
Služby	2 260	Dotace z fondů EU	0
		Finanční a věcné dary	953
Ostatní náklady	1 444	Ostatní výnosy	535
<b>Náklady v roce 2014 celkem</b>	<b>53 042</b>	<b>Výnosy v roce 2014 celkem</b>	<b>54 472</b>



## POBOČKA OTROKOVICE

### Kontaktní údaje pobočky:

NAD JE, pobočka Otrokovice, Wolkerova 1274, 765 02 Otrokovice

Telefon: 577 112 983, 733 117 626

e-mail: otrokovice@nadeje.cz

účet: eská spojitelná a.s., číslo: 14004621369/0800

Datum založení pobočky: leden 1993

Mgr. Pavel Polák  
oblastní editel



### Zaměřeníinnosti

- Program pro lidi s handicapem
- Misijní program

### Služby

- D m Nad je Otrokovice, domov pro osoby se zdravotním postižením
- D m Nad je Otrokovice, týdenní stacionář
- D m Nad je Otrokovice, chráněné bydlení
- D m Nad je Otrokovice, sociálně terapeutická dílna
- D m Nad je Otrokovice, denní stacionář

### Kvantitativní hodnocení

#### D m Nad je Otrokovice, domov pro osoby se zdravotním postižením

Kapacita - počet klientů	35
Průměrné roční využití služby	99,8 %
Průměrný věk klientů	35,9 let

#### D m Nad je Otrokovice, týdenní stacionář

Kapacita - počet klientů	7
Průměrné roční využití služby	100 %
Průměrný věk klientů	41 let



## POBOČKA OTROKOVICE

### D m Nad je Otrokovice, chrán ěné bydlení

Kapacita – po et klient	12
Pr m ěné ro ní využití služby	99,3%
Pr m ěný v k klient	35 let

### D m Nad je Otrokovice, sociáln ě terapeutická dílna

Kapacita (okamžitá kapacita)	17
Celkový po et kontakt za rok	3 058
asový rozsah poskytování služby za rok	2 646
Pr m ěný v k klient	33,9

### D m Nad je Otrokovice, denní stacioná

Kapacita (okamžitá kapacita)	9
Celkový po et kontakt za rok	1 346
Po et hodin poskytnuté služby za rok	1 952 hod.
Pr m ěný v k klient	25



### Významné události

- Velikono ní jarmark, Váno ní jarmark
- Zahradní slavnost
- Dobrobazar
- Velikono ní a Váno ní bowling
- Spanilá jízda – den s Veterán klubem Krom ěž
- Rekrea ní pobyty
- Sociáln ě terapeutické pobyty (zam ěné na rozvoj a získávání dovedností v pé ěi o sebe sama a v rozhodování o sob ě)
- Festival „JEDEN DEN“ - open air handicap festival zam ěný na společnou hudební, výtvarnou a dramatickou tvorbu zdravotn ě postižených a zdravých um ělců
- Hry bez hranic - program pro školy
- Spolupráce s NAD JÍ, otrokovickou o.p.s. na zam ěnávání stávajících uživatel ů služeb NAD JE
- Rozvoj aktivit PR a fundraisingu
- P íprava na poskytování služby sociáln ě terapeutická dílna v Uherském Hradišti
- P íprava na poskytování služby podpora samostatného bydlení v Otrokovicích
- Dokon ění zabezpe ěení hlavního areálu
- Kompletní rekonstrukce st ěchy jedné z budov



## POBOČKA OTROKOVICE

### Cíle do budoucnosti

- Pokračování spolupráce s NAD JÍ, otrokovickou o.p.s. v Otrokovicích a rozvoj další spolupráce s klienty v Uherském Hradišti
- Realizování dalších podmínek k vzniku chráněného bydlení komunitního typu
- Poskytování služby sociálně terapeutická dílna v Uherském Hradišti, v etn rozšíření p vodních prostor a kapacity
- Poskytování služby podpora samostatného bydlení v Otrokovicích
- Další úpravení prostor denního stacionáře pro klienty
- Vytvoření nového zázemí pro komunitní setkávání

vání klient chráněného bydlení

- Rozšíření personálního zabezpečení chráněného bydlení
- Realizace PR aktivit s tradicí
- Kabelkový veletrh v Otrokovicích a v Uherském Hradišti
- úprava obvodu na autoparku a vybavení technického zázemí služeb



NÁKLADY	v tis. K	VÝNOSY	v tis. K
Materiálové náklady	2 608	Příjmy za služby	10 665
		Příjmy za služby hrazené z IP	0
Energie	1 537	Dotace od státu	7 885
Osobní náklady	15 377	Dotace od samosprávy	1 345
Služby	1 177	Dotace z fondů EU	0
		Finanční a věcné dary	409
Ostatní náklady	1 868	Ostatní výnosy	1 233
<b>Náklady v roce 2014 celkem</b>	<b>22 568</b>	<b>Výnosy v roce 2014 celkem</b>	<b>21 537</b>

## POBOČKA VSETÍN

### Kontaktní údaje pobočky:

NAD JE, pobočka Vsetín, Rokytnice 327, 755 01 Vsetín  
Telefon, fax: 571 419 361, 775 889 667  
e-mail: rokytnice.vsetin@nadeje.cz  
účet: eská spojitelná a. s., číslo: 1410226349/0800



Ing. Michal Vodák  
vedoucí pobočky

Datum založení pobočky: květen 2002

### Zaměření činnosti

- Program pro lidi s handicapem
- Misijní program

### Služby

- Středisko Nad je Vsetín – Sychrov, denní stacionář
- Středisko Nad je Vsetín – Rokytnice, denní stacionář
- Středisko Nad je Vsetín – Rokytnice, osobní asistence

### Kvantitativní hodnocení

#### Středisko Nad je Vsetín – Sychrov, denní stacionář

Kapacita (okamžitá kapacita)	22
Průměrný počet uživatelů	
počítázejících denně	14,2
Celkový počet uživatelů za rok	26
Průměrný výkonnostní služby	26,7 let

#### Středisko Nad je Vsetín – Rokytnice, denní stacionář

Kapacita (okamžitá kapacita)	20
Průměrný počet uživatelů	
počítázejících denně	10,8
Celkový počet uživatelů za rok	22
Průměrný výkonnostní služby	38,1 let

### Středisko Nad je Vsetín – Rokytnice, osobní asistence

Kapacita (okamžitá kapacita)	3
Celkový počet kontaktů za rok	898
Celkový čas poskytnuté služby za rok	4 608,5 hod.
Výkonnostní struktura uživatelů služby	
26 - 65 let	1 uživatel
nad 65 let	2 uživatelé

### Významné události

- Převzetí a dovybavení nových nájemních prostor ve Středisku Sychrov
- Slavnostní předání mramoru Vsetín za podporu vsetínského NAD JE, rozloučení s místostarostkou Mgr. Květoslavou Othovou
- Velikonoční setkání s otcem Markem
- Společná zahradní slavnost poboček
- Oprava stěchy a interiéru Denního stacionáře Rokytnice
- Pořádání prodejní výstavy „Já, ty, my a vy všichni - Svět o nás uživatelé“ doplněná vlastní fotografickou tvorbou uživatelů
- Den bez bariér (prezentace činnosti NAD JE s doprovodným programem)
- Pořádání slavnostního plesového večera „Veselé vsetínské vozíky“
- Slavnostní vánoční setkání s uživateli a rodinami
- Připrava nové služby podpora samostatného bydlení



## POBOČKA VSETÍN

### Cíle do budoucnosti

- Poskytování služby podpora samostatného bydlení
- Vybudování plošiny pro vozíčkáře, vybudování nového přejezdu k budovám st. ediska Sychrov
- Vytvoření relaxační místnosti ve St. edisku Sychrov



- Změny v dispozici interiéru a zahrady ve St. edisku Rokytnice
- Oprava kanalizace ve St. edisku Rokytnice
- Pořádání Prodejní výstavy „Já, ty, my a vy všichni“ a plesového večera „Veselé vsetínské vozíčky“
- Pokračování spolupráce s ostatními poskytovateli sociálních služeb na Vsetínsku



<b>NÁKLADY</b>	<b>v tis. K</b>	<b>VÝNOSY</b>	<b>v tis. K</b>
Materiálové náklady	338	Příjmy za služby	1 532
		Příjmy za služby hrazené z IP	0
Energie	309	Dotace od státu	3 296
Osobní náklady	4 642	Dotace od samosprávy	1 120
Služby	859	Dotace z fondů EU	0
		Finanční a věcné dary	343
Ostatní náklady	287	Ostatní výnosy	23
<b>Náklady v roce 2014 celkem</b>	<b>6 435</b>	<b>Výnosy v roce 2014 celkem</b>	<b>6 314</b>

## POBOČKA PLZEŇ

### Kontaktní údaje pobočky:

NADĚJE, pobočka Plzeň, Železniční 36, 326 00 Plzeň  
oblastní ředitel: Daniel Svoboda, B. Th., vedoucí pobočky: Ing. Tereza Holzmanová  
tel.: 377 456 912, tel. a fax: 377 443 977, e-mail: plzen@nadeje.cz, www.nadeje.cz/plzen  
účet: eskoslovenská obchodní banka, a. s., číslo: 174914128/0300



Daniel Svoboda, B. Th.  
oblastní ředitel

**Datum založení pobočky:** listopad 1998

### Zaměření činnosti

- program pro děti a mládež
- program pro rodiny
- integrační program
  - práce s lidmi bez domova
  - práce ve vyloučených lokalitách

### Služby

- azylové domy – azylový dům pro ženy
- sociálně aktivizační služby pro rodiny s dětmi s fakultativní službou ubytování
- nízkoprahová zařízení pro děti a mládež

### Další služby

- potravinová pomoc lidem v nouzi ve spolupráci s Magistrátem města Plzně



### Kvantitativní hodnocení

- počet žeků v azylovém domě pro ženy - 10 / počet žen, které využily ubytování - 15
- počet místností stědiško Železniční pro fakultativní službu ubytování 15 / ubytováno 20 rodin (97 osob)
- počet bytů stědiško ernická 12 / ubytováno 14 rodin (58 osob)
- počet dětí zapojených do aktivit nízkoprahového zařízení - 70  
průměrná denní návštěvnost - 12 dětí, počet mimo klubových a výletů – 19
- prostřednictvím potravinové pomoci byly vydány potraviny téměř 150 rodinám, celkem 600 osobám

**Počet zaměstnanců pobočky:** 9



## POBOČKA PLZEŇ

### Významné projekty a události

#### Program „Postupné bydlení“

Zaměřuje se na zlepšení problematiky bydlení u klientů postižených sociálním vyloučením. V plzeňské pobočce probíhá od roku 2011. Záměrem je umožnit rodinám postiženým ztrátou bydlení návrat do standardní formy ubytování jako je komerční nebo obecní nájemní bydlení. Program se skládá ze tří kroků: prvním je ubytování v azylovém bydlení ve středisku Železniční; druhým je ubytování v bytech 2+kk ve středisku Naděje Černická - středisko nabízí srovnatelnou kvalitu bydlení s běžným komerčním ubytováním, ale za nižší poplatky za ubytování, než je běžné. Rodiny jsou za pomoci sociálních pracovníků připravovány na absolvování třetího kroku, kterým je získání standardního bydlení, zejména nájemního. V případě, že rodina nezvládá podmínky ubytování v rámci druhého kroku, a to především z finančních důvodů, může se vrátit zpět na úroveň azylového bydlení ve středisku Železniční.



#### Projekt Multitree

Aktivita probíhá v nízkoprahovém zařízení pro děti a mládež Bludiště od roku 2010, a to jednou v týdnu každý čtvrtek. Cílem projektu je zasvětit děti do různých společenských problémů a témat a tím rozšířit jejich vědomí o možnostech, ale i úskalích, která současná společnost nabízí. Jedno z témat, které v loňském roce proběhlo, byla Kyberšikana a její prevence. Děti se dozvěděly, co to je kyberšikana, kde se s ní mohou nejčastěji setkat, a jak se jí bránit.



NÁKLADY	v tis. K	VÝNOSY	v tis. K
Materiálové náklady	736	P íjmy za služby	1 469
		P íjmy za služby hrazené z IP	822
Energie	700	Dotace od státu	1 836
Osobní náklady	2 980	Dotace od samosprávy	1 333
Služby	327	Dotace z fond EU	0
		Finanční a věcné dary	361
Ostatní náklady	187	Ostatní výnosy	42
<b>Náklady v roce 2014 celkem</b>	<b>4 930</b>	<b>Výnosy v roce 2014 celkem</b>	<b>5 863</b>

## POBOČKA PÍSEK

### Kontaktní údaje pobočky:

NADĚJE, pobočka Písek, Nábřeží 1. máje 1401, 397 01 Písek  
oblastní ředitel: Daniel Svoboda, B. Th., vedoucí pobočky: Ing. Pavel Kříž  
tel.: 380 602 082, e-mail: pisek@nadeje.cz  
účet: eskoslovenská obchodní banka, a. s., číslo: 174912106/0300

Datum založení pobočky: říjen 2001



Ing. Pavel Kříž  
vedoucí pobočky

### Zaměření činnosti

- program pro děti a mládež
- program pro rodiny
- integrační program
  - práce s lidmi bez domova
  - práce ve vyloučených lokalitách



### Služby

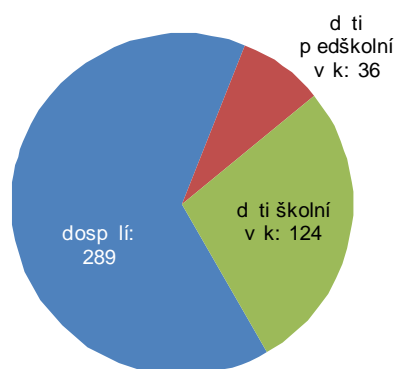
- středisko Svatoplukova: sociálně aktivizační služby pro rodiny s dětmi, fakultativní služby ubytování
- středisko Purkratice: terénní program, fakultativní služby ubytování, předškolní klub
- středisko Nábřeží: nízkoprahová zařízení pro děti a mládež, předškolní klub
- středisko U Sad: terénní program

Počet zaměstnanců: 17



### Kvantitativní hodnocení

Počet klientů, kterým byla poskytnuta sociální služba



### Významné události

- Terénní programy ve středisku U Sad a Purkratice jsou spolufinancovány z prostředků ESF prostřednictvím Operačního programu Lidské zdroje a zaměstnanost a státního rozpočtu ČR.





## POBOČKA PÍSEK



V *ejné akce organizované pobo kou*

- Putovní výstava „Nízkopraha v era – dnes – zítra“ v písecké pobo ce VZP. Výstava fotografií ze života jedenácti nízkoprahových za ízení pro d ti a mládež v Jiho eském kraji.
- Vystoupení d tí z p edškolního klubu a hudebních skupin Romano Jilo a Sam Roma na Cipískovišti; akci, kterou po ádá m sto Písek.
- Výstava „ as Nad je“ v písecké knihovn . Expozice fotografií ze života pobo ky. Na vernisáži byly vyhlášeny výsledky literární sout že „Moje pohádka“. D tí ze st edisek písecké NAD JE m ly za úkol napsat vlastní pohádku. Výsledné práce hodnotily pracovnice d tského odd lení m stské knihovny v Písku.



*Ubytování ve st edisku Svatoplukova*

- Od kv tna 2014 p evzala NAD JE bytový d m ve Svatoplukov ulici do vlastní správy na základ smlouvy o výp j ce s m stem Písek. Ubytovna má kapacitu 19 byt r zné velikosti a po tu místností. Bydlení mohou využívat rodiny ohrožené sociálním vylou ením.
- Krom ubytování je ubytovaným rodinám poskytována sociální služba zam ená na ešení jejich složité životní situace. V roce 2014 bylo poskytnuto ubytování celkem 25 rodinám.
- V bytovém dom prob hly stavební úpravy a o-pravy byt a spole ných prostor.
- Ubytování je poskytováno také v bytovém dom ve st edisku Purkratice. V roce 2014 bylo poskytnuto ubytování 17 rodinám. Ve st edisku byla vybudována t locvi na, která je postupn vyba-vována herními prvky.



NÁKLADY	v tis. K	VÝNOSY	v tis. K
Materiálové náklady	397	P íjmy za služby	929
		P íjmy za služby hrazené z IP	1 690
Energie	347	Dotace od státu	1 197
Osobní náklady	4 380	Dotace od samosprávy	2 150
Služby	510	Dotace z fond EU	0
		Finanční a věcné dary	0
Ostatní náklady	91	Ostatní výnosy	34
<b>Náklady v roce 2014 celkem</b>	<b>5 725</b>	<b>Výnosy v roce 2014 celkem</b>	<b>6 000</b>

## POBOČKA JABLONEC NAD NISOU

### Kontaktní údaje pobočky:

NAD JE, pobočka Jablonec nad Nisou  
Emilie Floriánové 8, 466 01 Jablonec nad Nisou  
tel., fax: 483 356 219, e-mail: jablonec@nadeje.cz  
účet: eskoslovenská obchodní banka, a. s., číslo: 1805381773/0300



Ing. Milena Havrdová  
oblastní editelka

Datum založení pobočky: leden 1999

### Zaměření činnosti

- Integrovaný program

### Služby

- Dělnice Nad je Jablonec nad Nisou
  - Terénní program – bezdomovci
  - Nízkoprahové denní centrum
  - Noclehárna (muži i ženy)
  - Azylový dům (muži i ženy) v etn. tréninkových bytech
- Středisko Nad je Jablonec nad Nisou
  - Terénní program – vyloučené a rizikové lokality

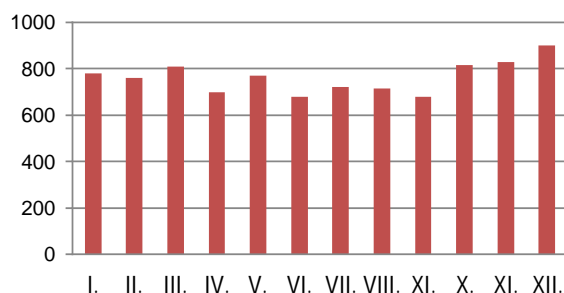
### Kvantitativní hodnocení

Počet klientů nízkoprahového denního centra	297
Počet klientů noclehárny	140
Počet klientů azylového domu	25
Počet klientů terénních programů	538
Průměrný denní počet klientů v denním centru	29
Průměrný denní počet ubytovaných	22

Průměrný denní počet klientů terénních programů	22
Počet poskytnutých noclehů	9 210
Počet nasycených v nízkoprahovém denním centru	11 143

Počet zaměstnanců pobočky v roce 2014: 16

Počet poskytnutých noclehů v jednotlivých měsících roku 2014



## POBOČKA JABLONEC NAD NISOU



### Významné události v roce 2014

- Aktivní zapojení do komunitního plánování ve městě
- Aktivní zapojení do realizace investičního projektu ROP - Azylový dům - víceetapová sociální služba v Jablonci nad Nisou
- Rozvoj supervize všech pracovních týmů
- Spolupráce s psychoterapeutem při poskytování služeb klientům
- Sběrka ošacení, kojeneckých a školních potřeb pro klienty terénních programů
- Akce "Isté město"
- Účast na Národní potravinové sbírce
- Benefiční koncert NAD JE VÁS ZAHĚJE
- Pravidelná setkání se ženám z Bible a zpěvem
- Vánoční program pro klienty pobočky



### Cíle do budoucnosti

- Realizace nového - kapacitně většího objektu pro poskytování služeb
- Optimalizace a aktualizace metodik sociální práce v praxi
- Rozvoj spolupráce s ostatními poskytovateli sociálních služeb
- Prodloužení nájmu tréninkových bytů na další období
- Rozvoj fundraisingu

### Spolupráce

- Liberecký kraj
- Statutární město Jablonec nad Nisou



NÁKLADY	v tis. K	VÝNOSY	v tis. K
Materiálové náklady	1 153	Příjmy za služby	678
		Příjmy za služby hrazené z IP	0
Energie	459	Dotace od státu	4 974
Osobní náklady	5 040	Dotace od samosprávy	985
Služby	413	Dotace z fondů EU	0
		Finanční a věcné dary	953
Ostatní náklady	169	Ostatní výnosy	62
<b>Náklady v roce 2014 celkem</b>	<b>7 234</b>	<b>Výnosy v roce 2014 celkem</b>	<b>7 652</b>

## POBOČKA LIBEREC

### Kontaktní údaje pobočky:

NAD JE, pobočka Liberec  
Valdštejnská 259, 460 01 Liberec  
tel., fax: 480 002 637, e-mail: ndc.liberec@nadeje.cz  
účet: eskoslovenská obchodní banka, a. s., číslo: 226069916/0300



Mgr. Pavel Matějka  
vedoucí pobočky

Datum založení pobočky: leden 2009

### Zaměřeníinnosti

- Integrovaný program

### Služby

- Stedisko Nad je Liberec
  - Noclehárna pro muže
  - Terénní program v ubytovně pro trestáky  
příspěvkové a sociálně znevýhodněné osoby
- Stedisko Nad je Liberec – Valdštejnská
  - Nízkoprahové denní centrum

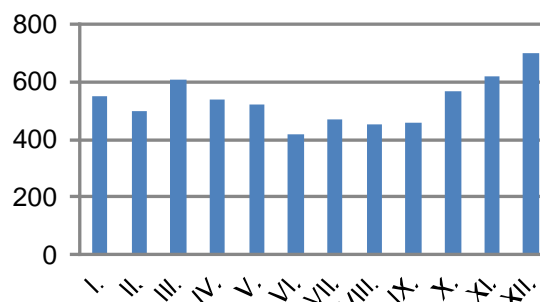
### Kvantitativní hodnocení

Počet klientů nízkoprahového denního centra: 290  
Počet klientů noclehárny: 162  
Počet klientů v městské ubytovně – terénní  
program: 23  
Průměrný denní počet klientů v denním centru: 35  
Průměrný denní počet klientů v noclehárně: 18  
Počet poskytnutých noclehů v noclehárně: 6 492

Počet nasycených v nízkoprahovém denním centru: 13 873

Počet zaměstnanců pobočky v roce 2014: 11

Počet poskytnutých noclehů v jednotlivých měsících roku 2014



## POBOČKA LIBEREC

### Významné události v roce 2014

- Aktivní zapojení do komunitního plánování ve městě
- Rozvoj supervize všech pracovních týmů
- Spolupráce s psychoterapeutem a adiktologem při poskytování služeb klientům
- Účast na okování psů bezdomovců
- Akce "isté město"
- Sběr víček pro nemocnou dívku
- Výroba dárků na benefiční koncert
- Noc venku
- Účast na Národní potravinové sbírce
- Adventní setkávání za účasti hostů
- Nákup elektrokola pro potřeby nízkoprahového denního centra
- Vánoční program pro klienty pobočky za účasti vlastní kapely

### Cíle do budoucnosti

- Ověření a aktualizace metodik sociální práce v praxi
- Rozvoj spolupráce s dalšími poskytovateli sociálních služeb



- Nalezení a zajištění návazných služeb a pracovních příležitostí pro uživatele našich služeb
- Rozvoj fundraisingu

### Spolupráce

- Statutární město Liberec
- Liberecký kraj



NÁKLADY	v tis. K	VÝNOSY	v tis. K
Materiálové náklady	1 140	Příjmy za služby	1 665
		Příjmy za služby hrazené z IP	0
Energie	126	Dotace od státu	2 485
Osobní náklady	3 772	Dotace od samosprávy	399
Služby	322	Dotace z fondů EU	0
		Finanční a věcné dary	896
Ostatní náklady	58	Ostatní výnosy	1
<b>Náklady v roce 2014 celkem</b>	<b>5 418</b>	<b>Výnosy v roce 2014 celkem</b>	<b>5 446</b>

## POBOČKA MLADÁ BOLESLAV

### Kontaktní údaje pobočky:

NAD JE, pobočka Mladá Boleslav  
Štyrsova 918, 293 01 Mladá Boleslav  
tel., fax: 326 734 940, e-mail: mlada.boleslav@nadeje.cz  
účet: eskoslovenská obchodní banka, a. s., číslo: 74336543/0300

Bc. Ivona Horáková, DiS.  
vedoucí pobočky



Datum založení pobočky: září 1999

### Zaměřeníinnosti

- Integrovaný program

### Služby

Středisko Naděje Mladá Boleslav

- Nízkoprahové denní centrum
- Noclehárna (muži i ženy)
- Terénní program – streetwork

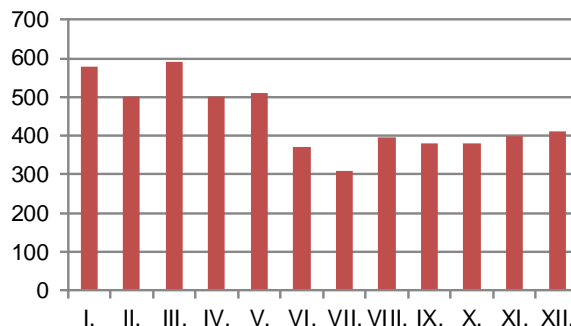
### Kvantitativní hodnocení

Počet klientů nízkoprahového denního centra:	286
Počet klientů noclehárny:	183
Počet klientů terénního programu:	152
Průměrný denní počet klientů v denním centru:	26
Průměrný denní počet ubytovaných:	15
Počet poskytnutých noclehů:	5 364
Počet nasycených v nízkoprahovém denním centru:	9 219



Počet zaměstnanců pobočky v roce 2014: 9

Počet poskytnutých noclehů v jednotlivých měsících roku 2014



## POBOČKA MLADÁ BOLESLAV

### Významné události v roce 2014

- Aktivní zapojení do komunitního plánování ve městě
- Spolupráce s psychoterapeutem při poskytování služeb klientům
- Organizace přednášek, besed a exkurzí pro studenty středních škol
- Rozvoj supervize pracovního týmu
- Realizace přednášek pro uživatele služeb
- Dobrovolnictví - výtvarné aktivity, kadeřnice, výuka angličtiny pro uživatele, biblické hodiny
- Renovace střediska
- Bezplatné poskytování klientů proti chřipce
- Benefiční koncert k 15ti letému založení NAD JE v Mladé Boleslavi
- Účast na Národní potravinové sbírce
- Účast na veřejné sbírce ŠKODA AUTO
- Vánoční program pro klienty pobočky s gospelovým souborem

### Cíle do budoucnosti

- Ověření a aktualizace metodik sociální práce v praxi
- Nalezení a zajištění návazných služeb a pracovních příležitostí pro uživatele našich služeb
- Rozvoj fundraisingu



### Spolupráce

- Statutární město Mladá Boleslav
- Středočeský kraj



Středočeský kraj

### Projekty

Nízkoprahové denní centrum a terénní program byly v roce 2014 financovány z prostředků Evropského sociálního fondu a státního rozpočtu ČR prostřednictvím Operačního programu Lidské zdroje a zaměstnanost v rámci individuálního projektu „Základní síť sociálních služeb ve Středočeském kraji“.



NÁKLADY	v tis. K	VÝNOSY	v tis. K
Materiálové náklady	612	Příjmy za služby	245
		Příjmy za služby hrazené z IP	1 430
Energie	247	Dotace od státu	1 970
Osobní náklady	3 159	Dotace od samosprávy	455
Služby	392	Dotace z fondů EU	0
		Finanční a věcné dary	379
Ostatní náklady	15	Ostatní výnosy	9
<b>Náklady v roce 2014 celkem</b>	<b>4 425</b>	<b>Výnosy v roce 2014 celkem</b>	<b>4 488</b>

## POBOČKA LITOMĚŘICE

### Kontaktní údaje pobočky:

NADĚJE, pobočka Litoměřice,  
Pražská 14, 412 01 Litoměřice  
telefon: 416 797 511, e-mail: litomerice@nadeje.cz  
účet: eskoslovenská obchodní banka a.s., číslo 186225637/0300



Bc. Aleš Slávek  
oblastní editel

Datum založení pobočky: říjen 2003

### Zaměřeníinnosti

- Integrovaný program
- Program pro lidi s handicapem
- Misijní program

### Služby

- Azylový dům pro ženy a rodiny s dětmi
- Noclehárna pro ženy
- Terénní programy
- Sociálně aktivizační služba pro rodiny s dětmi
- Nízkoprahové zařízení pro děti a mládež
- Chráněné bydlení
- Sociálně terapeutické dílny



### Kvantitativní hodnocení

#### Azylový dům pro ženy

Kapacita 121 žek  
Počet klientek 37 žen  
Počet poskytnutých noclehů 2 907

#### Azylový dům pro rodiny s dětmi

Kapacita 17 bytových jednotek, 71 osob  
Počet klientů 123 osob  
Počet poskytnutých noclehů 26 606

#### Noclehárna

Kapacita 41 žka  
Počet klientek 25 žen  
Počet poskytnutých noclehů 420

#### Terénní programy

Okamžitá kapacita 2  
Počet klientů 120  
Počet kontaktů 753  
Počet intervencí 2 118



#### Sociálně aktivizační služba pro rodiny s dětmi

Okamžitá kapacita 2  
Počet klientů 112  
Počet kontaktů 2 700  
Počet intervencí 4 111

#### Nízkoprahové zařízení pro děti a mládež

Okamžitá skupinová kapacita 24  
Počet klientů 169  
Počet kontaktů 3 057  
Počet intervencí 5 783

#### Chráněné bydlení

Kapacita 101 žek  
Počet klientů 11

#### Sociálně terapeutická dílna

Okamžitá kapacita 10  
Počet klientů 24

Počet zaměstnanců pobočky v roce 2014: 33





## POBOČKA LITOMĚŘICE

### Významné události v roce 2014

- Realizovali jsme tři ve stejné zakázce z Individuálního projektu Ústeckého kraje na služby: sociální terapeutické dílny, azylový dům pro ženy a azylový dům pro rodiny s dětmi.
- Spolupracovali jsme při aktualizaci Strategického plánu rozvoje sociálních služeb Ústeckého kraje na období 2014 – 2017.
- Rozšířili jsme kapacitu chráněného bydlení z 9 na 10.
- Aktivně jsme se zapojili do komunitního plánování ve městě.
- Zúčastnili jsme se debatního fóra 10 problémů Zdravého města Litoměřice.
- Ve spolupráci s ostatními poskytovateli v Litoměřicích jsme zorganizovali pro veřejnost projekt „Noc venku“.
- Terénní program se s klienty v dubnu zapojil do dobrovolnické akce „Uklidíme si své město“, na tuto aktivitu navázal úklid velké herní skládky, kterého se opakovaně zúčastnilo 6 klientů terénního programu.
- Zapojili jsme se do celostátní sbírky potravin.
- Sociální terapeutická dílna připravila několik prodejních akcí výrobků klientů v průběhu celého roku.

### Cíle do budoucna

- Připravíme a zrealizujeme charitativní módní přehlídku „Móda ulice“, na které se budou spolupodílet i lidé bez domova.
- Výtěžek z akce „Móda ulice“ použijeme na pilotní projekt „Zdravotník pro lidi bez domova“.
- Zahájíme spolupráci s Ústeckým dobrovolnickým centrem a zapojíme dobrovolníky do vybraných aktivit azylového domu pro rodiny.
- Zopakujeme celonošné akce „Noc venku“, rádi bychom tak založili novou tradici ve městě.
- Zaměříme se na řešení problematiky nedostatečné nabídky volnočasových aktivit pro osoby s mentálním postižením.
- V průběhu několika následujících let budeme

v Litoměřicích mapovat problematiku lidí bez domova, a sice pomocí několika na sebe navazujících sítí těchto osob.

- Budeme se spolupodílet na vytvoření systému prostupného bydlení v Litoměřicích.

### Spolupráce

- Město Litoměřice
- Ústecký kraj
- Poskyvatelé sociálních služeb
- Potravinová banka v Ústeckém kraji
- Sdružení azylových domů

Služba azylového domu a sociální terapeutické dílny je v letech 2013 - 2014 financována v rámci individuálního projektu Ústeckého kraje „Podpora sociálních služeb v Ústeckém kraji“ podpořeného z Evropského sociálního fondu prostřednictvím Operačního programu Lidské zdroje a zaměstnanost a ze státního rozpočtu České republiky.



NÁKLADY	v tis. K	VÝNOSY	v tis. K
Materiálové náklady	1 253	Příjmy za služby	2 086
		Příjmy za služby hrazené z IP	4 272
Energie	1 096	Dotace od státu	5 990
Osobní náklady	10 333	Dotace od samosprávy	1 572
Služby	772	Dotace z fondu EU	0
		Finanční a věcné dary	508
Ostatní náklady	204	Ostatní výnosy	176
<b>Náklady v roce 2014 celkem</b>	<b>13 658</b>	<b>Výnosy v roce 2014 celkem</b>	<b>14 604</b>

# POBOČKA ROUDNICE NAD LABEM

## Kontaktní údaje pobočky:

NADĚJE, pobočka Roudnice nad Labem  
Sladkovského 1365, 413 01 Roudnice nad Labem  
telefon: 416 837 233, e-mail: roudnice@nadeje.cz  
účet: eskoslovenská obchodní banka a.s., číslo 206319025/0300



Mgr. Jan Kožešník  
vedoucí pobočky

**Datum založení pobočky:** duben 2006

## Zaměřeníinnosti

- Integrovaný program
- Misijní program

## Služby

- Azylový dům pro muže a rodiny
- Krizová pomoc pro muže
- Terénní program – rodiny ve vyloučených a rizikových lokalitách
- Sociálně terapeutické dílny

## Kvantitativní hodnocení

### Azylový dům

Kapacita lůžek	45
Počet klientů	69
Počet lůžekodnů	12 267
Počet intervenčních setkání v délce od 15 min. až nad 120 min.	2 974

### Krizová pomoc

Kapacita lůžek	4
Počet klientů	25
Počet lůžekodnů	150
Počet intervenčních setkání v délce od 15 min. až nad 120 min.	411

### Terénní program Roudnice

Počet klientů 59 nových, celkem 320 za období projektu OP LZZ	
Počet kontaktů	637
Počet intervencí	588

### Terénní program Štětí

Počet nových klientů	80
Počet kontaktů	453
Počet intervencí	360

### Sociálně terapeutické dílny

Okamžitá kapacita	10
Počet klientů	11
Počet intervenčních setkání (v tšínov dlouhodobých nad 120 min.)	348

**Počet zaměstnanců azylového domu v roce 2014:** 8

**Počet zaměstnanců terénního programu v roce 2014:** 8

**Počet zaměstnanců sociálně terapeutické dílny v roce 2014:** 2

## Významné události v roce 2014

- V průběhu roku došlo k celkové rekonstrukci azylového domu (včetně části pro krizovou pomoc) v rámci investičního projektu města Roudnice nad Labem.
- Azylový dům a krizová pomoc byly nově vybaveny.
- Zachovali jsme poskytování služby terénního programu v Roudnici nad Labem a v obci Straškov-Vodochody.
- Od 03/2014 jsme začali nově poskytovat i terénní program ve Štětí a přilehlých částech.
- Účastnili jsme se spolupráce komunitního plánování ve skupinách prevence a péče.
- Pokračovali jsme v provozu nové služby sociálně terapeutické dílny, rozšířili jsme cílovou skupinu o osoby s chronickým duševním onemocněním.
- Ustálila se spolupráce s Potravinovou bankou v Ústeckém kraji, zapojili jsme se do celostátní sbírky potravin.
- Všechny služby byly odborně posíleny cíleným vzdáváním zaměstnanců.



## POBOČKA ROUDNICE NAD LABEM

### Cíle do budoucnosti

- Zajistit financování stávajících služeb i po roce 2015.
- Rozšířit nabídku aktivit sociálně terapeutické dílny.
- Zahájit poskytování služby chráněného bydlení.
- Podílet se na vytváření nových cílů v komunitním plánování.
- Přispět k vytvoření systému dostupného bydlení v Roudnici nad Labem.
- Získat službu dluhové poradny, která je stále více poptávána.
- Stále více posilovat odbornou kvalitu zaměstnanců.
- V průběhu několika následujících let budeme mapovat problematiku lidí bez domova, a sice pomocí několika na sebe navazujících sítí těchto osob.

### Spolupráce

- Ústecký kraj
- Město Roudnice nad Labem
- Město Štětí
- Poskytovatelé sociálních služeb
- Potravinová banka v Ústeckém kraji



Služba terénní program v Roudnici nad Labem je v letech 2012 - 2015 financována z projektu „Naděje pro sociální začleňování“ podpořeného Evropským sociálním fondem a státním rozpočtem České republiky z operačního programu Lidské zdroje a zaměstnanost.

Služba azylového domu a Sociálně terapeutické dílny byla v letech 2013 - 2014 financována v rámci individuálního projektu Ústeckého kraje „Podpora sociálních služeb v Ústeckém kraji“ podpořeného z Evropského sociálního fondu prostřednictvím Operačního programu Lidské zdroje a zaměstnanost a ze státního rozpočtu České republiky.

Služba Terénní programy je v letech 2014 - 2015 financována v rámci individuálního projektu Ústeckého kraje „Podpora integrace romské komunity v Ústeckém kraji 2“, reg. č. CZ.1.04/3.2.00/15.00017, podpořeného z Evropského sociálního fondu prostřednictvím Operačního programu Lidské zdroje a zaměstnanost a ze státního rozpočtu České republiky.



NÁKLADY	v tis. K	VÝNOSY	v tis. K
Materiálové náklady	554	Příjmy za služby	613
		Příjmy za služby hrazené z IP	4 745
Energie	420	Dotace od státu	0
Osobní náklady	5 645	Dotace od samosprávy	0
Služby	594	Dotace z fondů EU	1 897
		Finanční a věcné dary	160
Ostatní náklady	177	Ostatní výnosy	83
<b>Náklady v roce 2014 celkem</b>	<b>7 390</b>	<b>Výnosy v roce 2014 celkem</b>	<b>7 498</b>

## POBOČKA LOVOSICE

### Kontaktní údaje st ediska:

NAD JE, st edisko Lovosice, Nádražní 805/18, Lovosice, 41002

telefon: 774 353 438

e-mail: vedouci.lovosice@nadeje.cz

účet: eskoslovenská obchodní banka a.s., číslo 257239922/0300



Mgr. Jan Kožešník  
vedoucí pobočky

**Datum založení st ediska:** leden 2013

### Zaměření innosti

- Integrovaný program
- Misijní program

### Služby

- Nízkoprahové denní centrum
- Noclehárna

### Kvantitativní hodnocení

#### Nízkoprahové denní centrum

Okamžitá kapacita	15
Počet klientů	58 osob
Počet intervenčních setkání v délce (od 15 min. až nad 120 min.)	8 162

#### Noclehárna

Okamžitá kapacita	10
Počet klientů	37
Počet noclehů	2 992
Počet intervenčních setkání v délce (od 15 min. až nad 120 min.)	11 249

**Počet zaměstnanců nízkoprahového denního centra 2014:** 3

**Počet zaměstnanců noclehárny v roce 2014:** 5

### Významné události v roce 2014

- Pokračovali jsme v poskytování služby nízkoprahového denního centra.
- Pokračovali jsme v poskytování služby noclehárny.
- Účastnili jsme se vytváření komunitního plánu města Lovosice.
- Pokračovali jsme ve spolupráci s Potravinovou bankou v Ústeckém kraji.

- Části jsme rekonstruovali prostory kolaudační kuchyně, oddělením zázemí pro pracovníky denního centra, zřízením kamerového systému a protipožárních hlásičů.
- Období služby byly odborně posíleny cíleným vzdáváním zaměstnanců.
- Zapojili jsme se do celostátní sbírky potravin.

### Cíle do budoucnosti

- Dohodnout možnost výměny probytkové polévky z místní kuchyně.
- Zajistit financování stávajících služeb i po roce 2015.
- Podílet se na vytyčení nových cílů v komunitním plánování.
- Dobudovat prostor pro hovorňu.
- Pokračovat v odborném zajištění služeb vzdáváním a metodickým vedením zaměstnanců.

### Spolupráce

- Ústecký kraj, Město Lovosice
- Poskyvatelé sociálních služeb
- Potravinová banka v Ústeckém kraji

Služba nízkoprahového denního centra je v letech 2013-2014 financována v rámci individuálního projektu Ústeckého kraje „Podpora sociálních služeb v Ústeckém kraji“ podpořeného z Evropského sociálního fondu prostřednictvím Operačního programu Lidské zdroje a zaměstnanost a ze státního rozpočtu ČR.



NÁKLADY	v tis. Kč	VÝNOSY	v tis. Kč
Materiálové náklady	260	Příjmy za služby	77
		Příjmy za služby hrazené z IP	904
Energie	93	Dotace od státu	1 285
Osobní náklady	1 869	Dotace od samosprávy	0
Služby	241	Dotace z fondů EU	0
		Finanční a věcné dary	155
Ostatní náklady	56	Ostatní výnosy	0
<b>Náklady v roce 2014 celkem</b>	<b>2 519</b>	<b>Výnosy v roce 2014 celkem</b>	<b>2 421</b>

# POBOČKA KLÁŠTEREC NAD OHŘÍ

## Kontaktní údaje st ediska:

NAD JE, pobočka Klášterec nad Ohří  
Osvobozená 556, 431 51 Klášterec nad Ohří  
telefon: 474 770 734, e-mail: klasterec@nadeje.cz  
účet: eskoslovenská obchodní banka a.s., číslo 229674011/0300



Miroslava Chrzová, DiS.  
vedoucí pobočky

**Datum založení st ediska:** červenec 2009

## Zaměřeníinnosti

- Integrovaný program
- Misijní program

## Služby

- Azylový dům pro muže, ženy a rodiny
- Noclehárna pro muže a ženy
- Nízkoprahové denní centrum
- Terénní programy – rodiny ve vyloučených a rizikových lokalitách

Kapacita lůžek azylového domu	40
Kapacita nízkoprahového denního centra (dále jen NDC)	20
Kapacita lůžek noclehárny	10

## Kvantitativní hodnocení

Počet uživatelů azylového domu za rok	127
Počet využitých noclehů v azylovém domě	12 590
Počet uživatelů noclehárny za rok	97
Počet využitých noclehů	3 528
Počet klientů terénního programu v etn. d. t. i.	123
Počet intervencí terénního programu za rok	1 547
Počet uživatelů NDC	103
Počet kontaktů NDC	5 173
Počet intervencí NDC	1 219

**Počet zaměstnanců pobočky v roce 2014:** 13

## Významné události v roce 2014

- Aktivní zapojení do realizace komunitního plánování rozvoje sociálních služeb města Kadaň a Klášterec nad Ohří
- Spolupráce při realizaci střednědobého plánu rozvoje sociálních služeb Ústeckého kraje

- Rozšíření spolupráce s městem Klášterec nad Ohří, sociálním odborem ve formě případových konferencí
- Zajištění nabídky služeb o pedagogickou podporu dětí v azylovém domě
- Rozšíření spolupráce s Potravinovou bankou v Ústeckém kraji
- Zapojili jsme se do celostátní sbírky potravin.

## Cíle do budoucnosti

- Rekonstrukce Domu NAD JE s cílem zajistit vhodnější prostory pro nízkoprahové denní centrum a pro noclehárnu
- Píspěvek k vytvoření systému dostupného bydlení v regionu
- Zapojení NAD JE do realizace lokálního partnerství města Klášterec nad Ohří a Vejprty

## Spolupráce

- Město Klášterec nad Ohří
- Ústecký kraj
- Poskytovatelé sociálních služeb

Služba azylového domu a nízkoprahového denního centra byla v letech 2013 - 2014 financována v rámci individuálního projektu Ústeckého kraje „Podpora sociálních služeb v Ústeckém kraji“ podpořeného z Evropského sociálního fondu prostřednictvím Operačního programu Lidské zdroje a zaměstnanost a ze státního rozpočtu České republiky.



NÁKLADY	v tis. K	VÝNOSY	v tis. K
Materiálové náklady	1 134	Příjmy za služby	1 166
		Příjmy za služby hrazené z IP	4 115
Energie	489	Dotace od státu	1 374
Osobní náklady	4 799	Dotace od samosprávy	300
Služby	429	Dotace z fondů EU	0
		Finanční a věcné dary	498
Ostatní náklady	152	Ostatní výnosy	36
<b>Náklady v roce 2014 celkem</b>	<b>7 003</b>	<b>Výnosy v roce 2014 celkem</b>	<b>7 489</b>

## POBOČKA VEJPRTY

### Kontaktní údaje st ediska:

NAD JE, pobo ka Vejprty  
 P íse nická 456, 431 91 Vejprty  
 telefon: 775 440 679, e-mail: vejprty@nadeje.cz  
 ú et: eskoslovenská obchodní banka a.s., íslo 257240165/0300



Miroslava Chrzová, DiS.  
vedoucí pobo ky

**Datum založení st ediska:** únor 2013

### Zam ení innosti

- Integra ní program
- Misijní program

### Služby

- Sociáln aktiviza ní služba pro rodiny s d tmi

**Kapacita v jeden okamžik:** 15

### Kvantitativní hodnocení

Po et jednání se zájemci o službu	320
Po et kontakt	100
Po et intervencí	962
Pracovn výchovná innost s d tmi	712

**Po et zam stnanc v p ímé pé i pobo ky v roce 2014:** 3

### Významné události v roce 2014

- Propojení spolupráce s Odborem vnit níh v cí a školství, kultury, zdravotnictví ve Vejprtech, Základní školou Vejprty a s OSPOD Kada
- P izvání ke spolupráci v rámci projektu Network, který realizuje Základní škola Vejprty
- Prob hla rekonstrukce prostor služby



### Cíle do budoucnosti

- Udržení kvality služeb
- Rozvoj týmu

### Spolupráce

- Ústecký kraj
- M sto Vejprty
- Základní škola Vejprty
- OSPOD Kada

Sociáln aktiviza ní služba pro rodiny s d tmi byla v letech 2013 - 2014 financována v rámci individuálního projektu Ústeckého kraje „PODPORA INTEGRACE ROMSKÉ KOMUNITY V ÚSTECKÉM KRAJI 2“ podpo eného z Evropského sociálního fondu pro-st ednictvím Opera ního programu Lidské zdroje a zam stnanost a ze státního rozpo tu eské republiky.



PODPORUJEME  
VAŠI BUDOUCNOST  
www.esfcr.cz

NÁKLADY	v tis. K	VÝNOSY	v tis. K
Materiálové náklady	28	P íjmy za služby	0
		P íjmy za služby hrazené z IP	1 006
Energie	22	Dotace od státu	305
Osobní náklady	1 194	Dotace od samosprávy	0
Služby	68	Dotace z fond EU	0
		Finanční a věcné dary	0
Ostatní náklady	4	Ostatní výnosy	0
<b>Náklady v roce 2014 celkem</b>	<b>1 316</b>	<b>Výnosy v roce 2014 celkem</b>	<b>1 311</b>

## POBOČKA KADAŇ

### Kontaktní údaje st ediska:

NAD JE, pobočka Kadaň, Jana Švermy 569, 432 01 Kadaň  
telefon NDC: 775 440 661, e-mail NDC: kadan@nadeje.cz  
telefon OSP: 778 412 438, e-mail OSP: poradna.kadan@nadeje.cz  
účet: eskoslovenská obchodní banka a.s., číslo 257 240 069 /0300



Miroslava Chrzová, DiS.  
vedoucí pobočky

**Datum založení st ediska:** leden 2013

### Zaměření innosti

- Integrovaný program
- Misijní program

### Služby

- Nízkoprahové denní centrum (dále jen NDC)
- Odborné sociální poradenství (dále jen OSP)

### Kvantitativní hodnocení

Kapacita NDC	15
Kapacita odborného sociálního poradenství	1
Počet uživatelů NDC za rok 2014	69
Počet kontaktů NDC za rok 2014	1 621
Počet intervencí NDC za rok 2014	252
Počet klientů OSP za rok 2014	153
Počet kontaktů OSP za rok 2014	460
Počet intervencí OSP za rok 2014	258
Počet úspěšných účastníků kurzu OSP za rok 2014	17

**Počet zaměstnanců pobočky v roce 2014:** 4

### Významné události v roce 2014

- Stabilizace provozu nízkoprahového denního centra v Kadani.
- Aktivní zapojení do procesu lokálního partnerství, komunitního plánování rozvoje sociálních služeb města Kadaň a Klášterec nad Ohří.
- Spolupráce s Městem Kadaň, odborem sociálních věcí.
- Spolupráce s Potravinovou bankou v Ústeckém kraji.

- Stabilizoval se provoz odborného sociálního poradenství – dluhové poradny.
- Probíhaly vzdělávací kurzy na prohloubení finanční gramotnosti ve službě odborného sociálního poradenství.
- Probíhlo propojení odborného sociálního poradenství s ostatními službami NAD JE.
- Zapojili jsme se do celostátní sbírky potravin.

### Cíle do budoucnosti

- Realizace sítání osob bez domova na území města Kadaň.
- Zajištění udržitelnosti, zachovat provoz dluhové poradny.
- Rozvíjení spolupráce dluhové poradny s ostatními službami.

### Spolupráce

- Ústecký kraj
- Město Kadaň
- Poskyvatelé sociálních služeb

Služby byly financovány v rámci individuálního projektu Ústeckého kraje „Podpora sociálních služeb v Ústeckém kraji“ a z Individuálního projektu města Kadaň Centrum sociálních služeb Pruné ov podpořeného z Evropského sociálního fondu prostřednictvím Operačního programu Lidské zdroje a zaměstnanost a ze státního rozpočtu České republiky.



NÁKLADY	v tis. K	VÝNOSY	v tis. K
Materiálové náklady	49	Příjmy za služby	4
		Příjmy za služby hrazené z IP	1 565
Energie	53	Dotace od státu	0
Osobní náklady	1 291	Dotace od samosprávy	0
Služby	136	Dotace z fondů EU	0
		Finanční a věcné dary	0
Ostatní náklady	40	Ostatní výnosy	0
<b>Náklady v roce 2014 celkem</b>	<b>1 569</b>	<b>Výnosy v roce 2014 celkem</b>	<b>1 569</b>

# STŘEDISKO HORNÍ CEREKEV

## Kontaktní údaje střediska:

NADĚJE, středisko Horní Cerekev, Smetanova 384, 394 03 Horní Cerekev

tel.: 775 868 270

e-mail: j.stastna@nadeje.cz

Ing. Jana Štátná, vedoucí střediska



Ing. Jana Štátná  
vedoucí střediska

**Datum založení střediska:** leden 2006

## Innosit střediska je zaměřena na poskytování služeb

- Mateřské centrum Klubíčko
- vzdělávací a volnočasové aktivity pro širokou veřejnost



- Ochutnávky zdravé výživy – přesnídávky a kaše pro děti, pomazánky
- Logopedie, rehabilitace

## Statistický výkaz roku 2014

počet dětí pravidelně využívajících nabízených aktivit	70
počet dospělých pravidelně využívajících nabízených aktivit	60
nepravidelní návštěvníci	60
celkový počet hodin aktivit za rok	580 hodin

## Kvalitativní hodnocení

Innosit střediska je vnímána širokou veřejností i vedením města Horní Cerekev jako užitečná a žádaná služba.

## Finanční podpora

Mateřské centrum podporuje MPSV, Kraj Vysočina a město Horní Cerekev, ASI, církev CASD

## Významné události v roce 2014

- Výtvarné innosti – pro děti s malými dětmi, pro děti se staršími dětmi, pro dospělé
- Hudební kroužek pro děti se staršími dětmi
- Cvičení pro děti se staršími dětmi
- Jednorázové akce – karneval, den dětí, den otevřených dveří, vánoční setkání, drakiáda
- Individuální poradenství s Helenou Náčkovou
- Přednášky a besedy
- Výlety – ZOO Jihlava, vlakem do Dobré Vody, muzeum Jindřich v Hradec
- Týdenní pobyt pro maminky s dětmi v Nové Cerekvi
- Jazykové kurzy
- Sportovní aktivity – cvičení na míči, pilates
- třejovna



NÁKLADY	v tis. Kč	VÝNOSY	v tis. Kč
Materiálové náklady	13	Příjmy za služby	22
		Příjmy za služby hrazené z IP	0
Energie	0	Dotace od státu	127
Osobní náklady	235	Dotace od samosprávy	45
Služby	20	Dotace z fondů EU	0
		Finanční a věcné dary	75
Ostatní náklady	1	Ostatní výnosy	0
<b>Náklady v roce 2014 celkem</b>	<b>269</b>	<b>Výnosy v roce 2014 celkem</b>	<b>269</b>



# VZDĚLÁVÁNÍ

## Kontaktní údaje:

NAD JE, vedoucí vzdělávání  
Pražská 14, 412 01 Litoměřice  
tel. 776 748 475  
e-mail: m.lutisanova@nadeje.cz  
účet: eskoslovenská obchodní banka, a. s.,  
číslo: 1003-316012163/0300



Mgr. Michaela Lutišánová  
vedoucí vzdělávání

## Vzdělávání v roce 2014

V oblasti vzdělávání se NAD JE v roce 2014 zaměřila především na vzdělávání poskytovatelů sociálních služeb v rámci projektů financovaných prostřednictvím státního rozpočtu ČR a Evropského sociálního fondu. NAD JE se takto podílela na realizaci čtyř projektů. Vzdělávání vlastních zaměstnanců bylo ve Vysokém Mýtě podpořeno Výborem dobré vůle – Nadací Olgy Havlové. Celkem bylo v tomto roce uskutečнено 71 vzdělávacích akcí, kterých se zúčastnilo 1006 osob, z toho 732 účastníků bylo z NAD JE, 274 z dalších organizací.

## Projekt "Podpora rozvoje procesů komunitního plánování sociálních služeb v Litoměřicích"

Od ledna do srpna 2014 realizovala NAD JE pro Město Litoměřice akreditované vzdělávací programy, které byly aktivitou projektu "Podpora rozvoje procesů komunitního plánování sociálních služeb v Litoměřicích". Tyto kurzy slouží jako základ pro orientaci v procesech plánování sociálních služeb, rozšíření znalostí metod plánování rozvoje sociálních služeb a vedou k profesionalizaci účastníků komunitního plánování. Cílem vzdělávání bylo rozšíření znalostí metod plánování rozvoje sociálních služeb. Celkem bylo v uvedeném období (leden - srpen 2014) uskutečнено pět odborných kurzů, které úspěšně absolvovalo 52 osob.



## Projekt "Rozvoj služeb a organizace - Armáda spásy, Praha"

V rámci tohoto projektu poskytla NAD JE v období od března 2014 do listopadu 2014 odborné

vzdělávací kurzy zaměstnancům Armády spásy v Praze, rozdáno bylo celkem 151 osob účastníky úspěšným absolventům kurzů.

Cílem projektu byl rozvoj organizace a zaměstnanců Armády spásy na území hlavního města Prahy. Realizací vzdělávacích aktivit bylo podpořeno zvýšení kompetencí zaměstnanců sociálních služeb a ústejí Armády spásy. Projekt se zaměřil na zvýšení odbornosti sociálních služeb, poskytovaných sociálně znevýhodněným skupinám obyvatelstva na takové úrovni, aby v co nejkratší době byli schopni stabilizovat svou nelehkou životní situaci a byli schopni se začlenit zpět do vztahové společnosti. Další klíčovou oblastí byla podpora rozvoje organizace, a to v oblasti tvorby strategických dokumentů, které povedou k profesionálnímu nasazení organizace.

## Projekt „Vzdělávání pracovníků poskytovatelů sociálních služeb pro seniory ve Středočeském kraji“

V březnu 2014 zveřejnila NAD JE v rámci výběrového řízení na dodavatele odborných vzdělávacích kurzů pro poskytovatele sociálních služeb pro seniory ve Středočeském kraji, od dubna začala s realizací těchto kurzů. Důvodem k realizaci projektu je vysoký zájem poskytovatelů sociálních služeb pro seniory ve Středočeském kraji o další vzdělávání sociálních pracovníků, pracovníků v sociálních službách a vedoucích pracovníků v sociálních službách. Hlavním cílem projektu je zvýšit kvalitu sociálních služeb dalším vzděláváním poskytovatelů sociálních služeb v odborných kurzech. NAD JE bude realizovat kurzy z oblasti komunikace, dovedností, řešení konfliktních situací a týmové spolupráce v sociálních službách. Většina kurzů proběhla již v roce 2014, poslední dva kurzy se uskutečnily na jaře 2015.

## Projekt "Edukace ke kvalitě" Zlínského kraje

NAD JE v roce 2014 zveřejnila také ve výběrovém řízení na dodavatele kurzu "Přímá sebeobrana při poskytování sociálních služeb", jehož realizace proběhne na jaře 2015 ve vybraných zařízeních na Zlínsku. Tento kurz je součástí projektu „Edukace ke kvalitě“ Zlínského kraje.

Projekt je zaměřen na zvyšování kvality poskytovaných sociálních služeb v nichž realizací zřízených Zlínským krajem a rozvoj poskytované

## VZDĚLÁVÁNÍ

sociální práce na Krajském úřadu a na kterých obecních úřadech Zlínského kraje. Zvyšování kvality poskytovaných sociálních služeb a poskytované sociální práce bude zajištěno realizací odborných kurzů, výcviků a supervizi. Projekt vychází z individuálních vzdělávacích potřeb jednotlivých úředníků, zabývá se aktuálními legislativními změnami v oblasti sociálních služeb i novými trendy v oblasti péče o seniory.

### Certifikát kvality Fondu dalšího vzdělávání

Nezisková organizace NAD JE obdržela certifikát kvality v dobrovolném auditu vzdělávacího programu. Certifikát NAD JE udílí Fond dalšího vzdělávání, který je příspěvkovou organizací Ministerstva práce a sociálních věcí. Stalo se tak v rámci projektu „Podpora kvality v celoživotním a kvalifikačním vzdělávání zaměstnanců v sociálních službách“. Jak vyplývá z názvu, cílem projektu je zvýšení kompetencí lidí pracujících v sociálních službách a následné zlepšení péče o klienty těchto služeb. Součástí dobrovolného auditu byla kontrola vedení agendy a úloha auditorů na konkrétním kurzu. Obě části NAD JE absolvovala úspěšně – dokumentace i samotná realizace kurzu byly hodnoceny jako kvalitní.

### Konference Nedašov, Seminář s misijní tematikou a další vzdělávací akce

Kromě úlohy na projektech podporovaných ESF probíhaly v roce 2014 také pravidelně se opakující vzdělávací akce, Konference Nedašov a Seminář s misijní tematikou.

Konference Nedašov (s podtitulem Péče o seniory v pobytových zařízeních) se konala již poosm

ve dnech 23. a 24. září v Nedašově. Na konferenci tradičně zazněla témata z oblasti péče o seniory.



V roce 2014 probíhaly již 13. ročník tradičního semináře s misijní tematikou, jehož úkolem bylo povzbudit zaměstnance NAD JE k misijní činnosti a poskytnout jim duchovní podporu pro náročné práci. Seminář se konal ve dnech 10.-11. října v oblíbených prostorách domova mládeže pedagogické školy v Litomyšli, zúčastnilo se ho 66 osob a přednášejícím byl úředník, který již známý duchovní Církve adventistů sedmého dne Vít Zslav Vurst.

Organizovány byly také další kurzy celoživotního vzdělávání pro vedoucí pracovníky, sociální pracovníky i pracovníky v sociálních službách, ve všech pobočkách NAD JE, ve Vysokém Mýtě bylo toto vzdělávání podpořeno Výborem dobré vůle – Nadací Olgy Havlové v rámci programu Senior.



### Akreditace

V roce 2014 prošly akreditací nové i stávající vzdělávací programy NAD JE, k 31.12.2014 bylo 82 vzdělávacích programů akreditovaných MPSV ČR, z toho jsou 3 kvalifikační kurzy pro pracovníky v sociálních službách, a 2 vzdělávací programy akreditované MV ČR. Další vzdělávací programy jsou připraveny k akreditaci.

## MISIJNÍ PROGRAM

NAD JE vznikla v roce 1990 jako křesťanská misijní a charitativní iniciativa. Na počátku zde byla vize spolupráce křesťanů různých vyznání na pomoc lidem, kteří se dostávají do obtížných životních situací, zejména do chudoby. Trvalou snahou je propojení misijní a sociální služby, nabídka pastorační klientům podle jejich vyznání. Vycházíme z přesvědčení, že společným cílem křesťanů je záchrana lidí v nebezpečném životě.

NAD JE není církví a také ji nechce suplovat, chceme však mít dobré vztahy s místními církvemi v místech, kde NAD JE působí. Chceme být otevřeni jako křesťanská mezikonfesní organizace. O tom také svědčí výběr jména podle biblického Prvního listu Korintským 13,13: ... nyní pak zůstává víra, NAD JE, láska ...



Pastorační, duchovenská péče, kterou nabízíme, je svého druhu kaplanskou službou, která v České republice v sociálních službách chybí. Duchovenskou péči nabízíme v pobočkách svým klientům podle jejich potřeb, podle jejich konfese. Do naší péče vezmeme duchovní z různých církví a umožníme jim osobní rozhovory s klienty a také pořádání mší, bohoslužeb a biblických hodin přímo v našich zařízeních, v nichž se pořádají pravidelné bohoslužby uznaných církví i bohoslužby ekumenické. Duchovní také navštěvují imobilní klienty na jejich pokojích, aby jim pomohli naplnit jejich spirituální potřeby. Pravidelně se v pobočkách slaví křesťanské svátky, zejména Vánoce a Velikonoce. Zde jsou některé příklady:

Klienti poboček Otrokovice a Vsetín navštěvují dle svého přání katolické i evangelické bohoslužby, pastorační centrum, jsou v kontaktu s duchovními, seznamují se s biblickou tematikou přímo ve službách, které poskytují.

V nedašovské pobočce máme dlouhodobě navázanou úzkou spolupráci s místní římskokatolickou farností. V pobočce se konají pravidelné mše a uskutečňují se návštěvy nemocných. Velkým přínosem pro klienty je přítomnost kněží na společných oslavách církevních svátků, například Štěpánův den, kdy se předčítá biblických textů a modlitbou povzbudí a přiblíží si rodinnou atmosféru.

Pastorační péče o klienty ve zlínské pobočce je široce rozvinutá a podílejí se na ní duchovní z různých církví. Klienti sociálně terapeutických dílen mají navázaný velmi dobrý vztah s několika kněžími, kteří za nimi přicházejí s duchovními programy. Klienti také rádi navštěvují různé farnosti. V Domě pokojného stáří se konají bohoslužby, mše svaté a pastorační návštěvy velmi intenzivně. Jsme vděční za vzácnou ekumenickou spolupráci. Obyvatelé Domu pokojného stáří mohou využít nedělní pastorační návštěvy z blízké farnosti. Pracovníci ochotně zprostředkují osobní návštěvy duchovního, pomazání nemocných a další svátosti. Klienti nově otevřeného denního stacionáře se podle svého zájmu účastní bohoslužeb, konaných v kapli Domu pokojného stáří. Duchovní také přicházejí na návštěvy přímo do stacionáře.

Ve Středisku Nad je Praha - U Bulhara se pravidelně konají nedělní bohoslužby, při kterých slouží členové různých denominací. V azylových domech pravidelně probíhají pastorační rozhovory klientů s duchovním nebo je k dispozici zprostředkování kontaktu se spolupracujícím křesťanským sborem.

Na vícedenních akcích, sportovní-dobrodružných víkendech a táborech v pobočce Litomyšl je část programu zaměřena na seznamování s křesťanskými principy a jejich uplatnění do praxe. Rovněž, je-li potřeba, nabízíme křesťanskou podporu a pomoc v situacích intervencí.

Ve Vysokém Mýtě probíhá úspěšná ekumenická spolupráce se všemi místními křesťanskými církvemi při zajištění každodenních bohoslužeb v Domě pokojného stáří. Pastorační pracovníci se zaměřují kromě bohoslužeb více na osobní pastorační rozhovory.

Podstatnou částí misijního programu je motivace zaměstnanců k poskytování kvalitních služeb a přecházení vyhoření formou misijních seminářů. Na tom ložském v Litomyšli jsme se mohli setkat s kazatelem a nemocničním kaplanem Vítězslavem Vurstem. Více o misijním semináři je na stránce o vzdělávání.

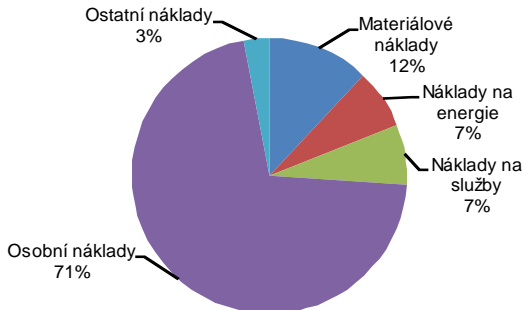
## HOSPODAŘENÍ

NÁKLADY	v tis. K	VÝNOSY	v tis. K
spot eba materiálu	28 518	úhrady od klient	92 301
spot eba drobného majetku	4 070	úhrady od zdravotních pojiš oven	6 336
<b>materiálové náklady celkem</b>	<b>32 588</b>	úhrady od m st a obcí (krom dotací)	6 047
		úhrady od kraj - Individuální projekty	21 135
spot eba energie	18 104	úhrady za služby od ostatních subjekt	4 372
<b>energie celkem</b>	<b>18 104</b>	<b>úhrady za služby celkem</b>	<b>130 191</b>
		dotace Ministerstva práce a soc. v cí	88 347
opravy a udržování	4 079	dotace ú ad práce	2 895
cestovné	403	dotace ostatní ministerstva (MZ, MK,...)	1 096
telefony, internet, poštovné	1 382	<b>státní dotace celkem</b>	<b>92 338</b>
nájemné	2 731		
stravování pro klienty - dodavatelsky	2 533		
likvidace odpad	1 220	dotace kraje	3 752
vzd lávání zam stnanc	565	dotace m sta, m stské ásti, obce	31 458
ostatní služby	5 386	<b>dotace samosprávy celkem</b>	<b>35 210</b>
<b>služby celkem</b>	<b>18 299</b>		
		<b>dotace z Evropské unie</b>	<b>1 897</b>
mzdy zam stnanc	144 708		
zdravotní a sociální pojišt ní zam.	47 646	<b>úroky celkem</b>	<b>115</b>
sociální náklady	703		
zákonné pojišt ní odpov dnosti	586	ve ejné sbírky	167
<b>osobní náklady celkem</b>	<b>193 643</b>	dary od m st a obcí	638
		finan n?dary ostatn?	3 060
		<b>p íjaté p ísp vky (dary) celkem</b>	<b>3 865</b>
odpisy	6 922		
pojišt ní majetku	630	<b>v cné dary</b>	<b>7 571</b>
ostatní náklady	2 099		
<b>ostatní náklady celkem</b>	<b>9 651</b>	<b>ostatní výnosy</b>	<b>5 080</b>
<b>Náklady v roce 2014 celkem</b>	<b>272 285</b>	<b>Výnosy v roce 2014 celkem</b>	<b>276 267</b>

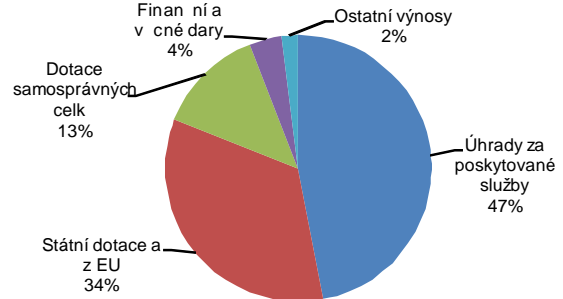
AKTIVA	v tis. K	PASIVA	v tis. K
Dlouhodobý majetek (netto)	101 466	Vlastní jm ní	140 983
Materiál a zboží na sklad	1 102	Fondy	2 922
Peníze v pokladn a v bance	49 827	Hospodá ský výsledek	3 982
Pohledávky v . p echodných ú t	14 458	Závazky v . p echodných ú t	18 966
<b>AKTIVA 2014 CELKEM</b>	<b>166 853</b>	<b>PASIVA 2014 CELKEM</b>	<b>166 853</b>

# HOSPODAŘENÍ

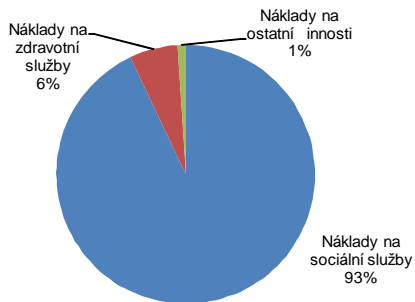
**Náklady v roce 2014**



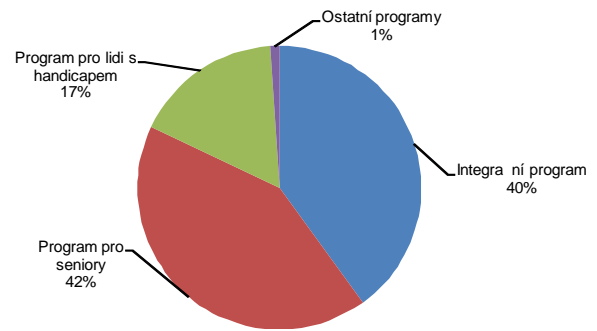
**Výnosy v roce 2014**



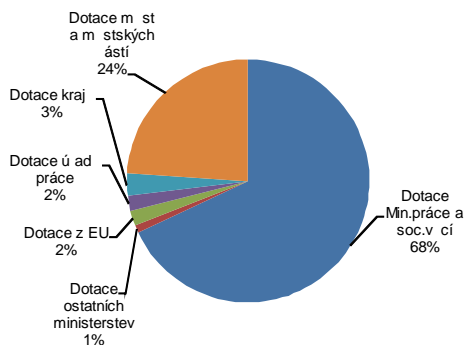
**Náklady na sociální a zdravotní služby a na ostatní činnost v roce 2014**



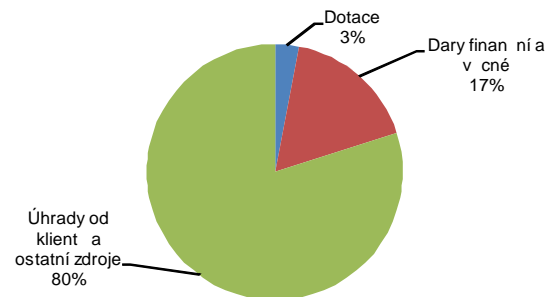
**Náklady na programy NAD JE v roce 2014**



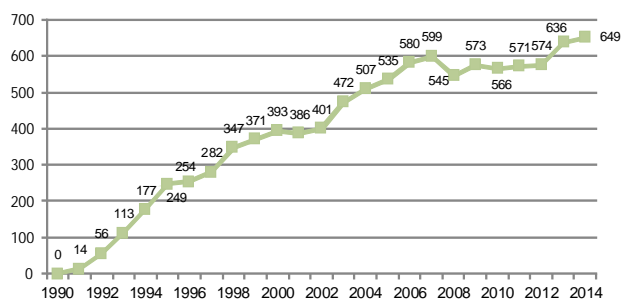
**Dotace na provoz v roce 2014**



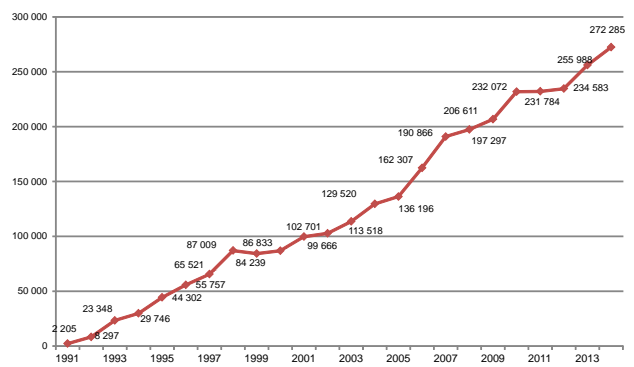
**Zdroje investic v roce 2014**



**Počet zaměstnanců v letech 1990-2014**



**Provozní náklady - vývoj v letech 1990-2014**





## ZPRÁVA NEZÁVISLÉHO AUDITORA

o ověření účetní závěrky  
spolku NADĚJE  
k 31. 12. 2014

Ověření příložené účetní závěrky k 31. 12. 2014 spolku NADĚJE, K Brancé 11/19E, Stodůlky, 155 00 Praha, IČ 005 70 931, provedla obchodní společnost HAYEK, spol. s r.o., holding, Jindřišská 5/901, Praha 1, číslo oprávnění 029.

Auditorem odpovědným za vypracování zprávy je Ing. Miroslava Hájková, číslo oprávnění 1522.

Zpráva nezávislého auditora je určena pro vedení spolku NADĚJE.

Provedli jsme audit příložené účetní závěrky spolku NADĚJE, která se skládá z rozvahy k 31. 12. 2014, výkazu zisku a ztráty za rok končící 31. 12. 2014 a přílohy této účetní závěrky, která obsahuje popis použitých podstatných účetních metod a další vysvětlující informace. Údaje o spolku NADĚJE jsou uvedeny v bodě I. přílohy této účetní závěrky. Dále jsme provedli ověření způsobu účtování a použití dotace poskytnuté od MPSV v roce 2014 a ověření způsobu účtování a použití ostatních přijatých dotací uvedených v dodatku č. 2 k příloze účetní závěrky.

### **Odpovědnost statutárního orgánu účetní jednotky za účetní závěrku**

Statutární orgán spolku NADĚJE je odpovědný za sestavení účetní závěrky, která podává věrný a poctivý obraz v souladu s českými účetními předpisy, a za takový vnitřní kontrolní systém, který považuje za nezbytný pro sestavení účetní závěrky tak, aby neobsahovala významné (materiální) nesprávnosti způsobené podvodem nebo chybou.

### **Odpovědnost auditora**

Naši odpovědnost je vyjádřit na základě našeho auditu výrok k této účetní závěrce. Audit jsme provedli v souladu se zákonem o auditorech, mezinárodními auditorskými standardy a souvisejícími aplikačními doložkami Komory auditorů České republiky. V souladu s těmito předpisy jsme povinni dodržovat etické požadavky a naplánovat a provést audit tak, abychom získali přiměřenou jistotu, že účetní závěrka neobsahuje významné (materiální) nesprávnosti. Audit zahrnuje provedení auditorských postupů k získání důkazních informací o částkách a údajích zveřejněných v účetní závěrce. Výběr postupů závisí na úsudku auditora, zahrnujícím i vyhodnocení rizik významné (materiální) nesprávnosti údajů uvedených v účetní závěrce způsobené podvodem nebo chybou. Při vyhodnocování těchto rizik auditor posoudí vnitřní

kontrolní systém relevantní pro sestavení účetní závěrky podávající věrný a poctivý obraz. Cílem tohoto posouzení je navrhnout vhodné auditorské postupy, nikoli vyjádřit se k účinnosti vnitřního kontrolního systému účetní jednotky. Audit též zahrnuje posouzení vhodnosti používaných účetních metod, přiměřenosti účetních odhadů provedených vedením i posouzení celkové prezentace účetní závěrky.

Jsme přesvědčeni, že důkazní informace, které jsme získali, poskytují dostatečný a vhodný základ pro vyjádření našeho výroku.

## Výrok auditora


Podle našeho názoru účetní závěrka podává věrný a poctivý obraz aktiv a pasiv spolku NADĚJE k 31. prosinci 2014 a nákladů a výnosů a výsledku jeho hospodaření za rok končící 31. 12. 2014 v souladu s českými účetními předpisy.

Podle našeho názoru je způsob účtování a použití dotace poskytnuté od MPSV v roce 2014 v souladu s Metodikou MPSV pro poskytování dotací ze státního rozpočtu nestátním neziskovým subjektům na sociální služby pro rok 2014 a s příslušnými předpisy.

Podle našeho názoru je způsob účtování a použití ostatních dotací přijatých v roce 2014 a uvedených v dodatku č. 2 k příloze účetní závěrky v souladu s příslušnými předpisy.

V Praze 21. 5. 2015 **HAYEK, spol. s r.o., holding**  
Jindřišská 5/001  
110 00 Praha 1  
DIČ: CZ43575082

HAYEK, spol. s r. o., holding  
číslo oprávnění 029

  
Ing. Miroslava Hájková  
oprávnění auditora č. 1522



Přílohy: Rozvaha  
Výkaz zisku a ztráty  
Příloha k účetní závěrce

## PODĚKOVÁNÍ

### FYZICKÉ OSOBY

Aubrecht Ond ej  
Bach Diana  
Bajerová Pavla  
Bambušková Tereza  
Bartáková Babeta  
Bartl Jan, Ing.  
Bártová Alena  
Bartuška Jan  
Bayer Jan, Ing.  
B loušek Andrej  
Bláhová Iveta  
Blažek Petr, Ing.  
Blinka Josef  
Böhm Pavel  
Bršlicová Veronika  
Bruková Michaela  
Buršík Vít  
Buryan Vladimír  
Czesany Dvo áková Tereza  
apek Luboš  
eliš Petr  
erná Na a  
erný Albert Antonín  
Dittmanová Na a  
Doležal Pavel  
Doležal Petr  
Dráb Fedor  
Drahošová Jitka  
Dražková Renata  
Dubovský Petr  
Egrtová Renata  
Fenclová Miroslava  
Ferák Miroslav  
Fischer Ond ej, Ing.  
Fišerová Helena, Dr. Ing.  
Fojtíková Jana  
Fojtíková Kristýna, Mgr.  
Forman Miroslav  
Frank Josef, Ing.  
Franzová Martina  
Fry ka Josef  
Fulínová Jana  
Galiová Alena  
Gerlová Marcela, Ing.  
Gregor Ji í  
Halík Tomáš, Prof. Th.D.  
Hamanová Klára  
Hamouzová Martina  
Hamplová Dana  
Hanus Martin  
Harceg Vladislav  
Havlík Ond ej, Bc.  
Havrlíková Jana  
Hegerová Eva  
Hejkrlík Ji í, Ing.  
Hejlová Renáta  
Hejra Jaroslav  
Herout Pavel  
He man Milan  
Hiliuta Igor  
Hladíková Anna  
Hlivková Dana  
Hoda Tomáš  
Hole ek Jakub, Mgr.

Holíková Marta  
Horký Otakar, Csc.  
Hos Stanislav  
Höschlová Daniela  
Hradecká Martina, Ing.  
Hradecký Ilja, Mgr.  
Hrubý  
Hucek Jan  
Hyka Tomáš, Ing.  
Chábovi Kyriaki a Jakub  
Chejnovská Alena  
Chovancová Jana, Mgr.  
Chrápavý Leoš  
Chrom áková Ivana  
Chvojka Tomáš  
Janata Petr  
Janda Milan  
Jane ek Martin, MUDr.  
Janouškovec Viktor, Ing.  
Jarolímovi Zdenka a Václav  
Jarský Libor  
Jašprová Alena  
Javorský Jan  
Jení ková Lenka  
Jirsa Jaromír, JUDr.  
Johnová Dagmar, MUDr.  
Jordánová Jana  
Jugas Ji í  
Jungr Ji í  
Kahleová Hana  
Kaliszová Eliška  
Kalužová Kate ina  
Kliman Mat j  
Klocová Ivona, MUDr.  
Koblášová Stanislava, ing.  
Kolman Petr, Mgr. PhD.  
Komrsková Noemi, Mgr.  
Kosová Zuzana  
Koš ál Petr  
Kotík Petr, Ing.  
Koudelka Pavel  
Králová Ilona  
Krása Ond ej  
Kristl Aurelia  
K ivánková Barbora  
Kubí ková Hana  
Kühnová Monika  
Kušková Petra  
Kvíz Jaroslav  
Kysilko Martin, MUDr.  
Lacey Christopher  
Láníková Marcela  
Letavayová Nad žda  
Lišková Tereza  
Londa Jaroslav  
Loucký Milan  
Ludvík Jan  
Lukáš Bronislav  
Lukešovi Ludmila a Ing. Vlastimil  
Macková Helena, Mgr.  
Machá ek Martin  
Machala Josef, MUDr.  
Machala Rostislav, MUDr.  
Ma ák Tomáš  
Marková Ludmila

Marková Martina  
Martínek Karel  
Martínek Michal, Ing.  
Matouš-Malbohan Vít, MUDr.  
Matulík Radomír  
Medek Tomáš  
Mego Pavel  
Miklík Pavel  
Mikysková Ladislava  
Millerová Kristýna  
Mimrovi Michaela a Robert  
Mlynar ík Dušan  
Müller David  
Nádvorník Milan, Ing.  
Nebeský Michal, Ing.  
Ne asová Eva, RNDr.  
Nedbal Lumír  
Nepraš Ji í  
Netolická Michaela  
Nohejl Adam  
Novák Bed ich  
Novák Jan  
Novák Josef  
Novotná Petra  
Novotný Lud k, Ing.  
Odstr ílová Lenka  
Oliva Martin  
Opekar Št pán  
Pacasová Jitka  
Pacovská Kamila  
Patík Zdenek  
Paulus Michal  
Pavlicová Vendula  
Pavlík Karel  
Pechanec Jan, Ing.  
Pechlátová Kate ina, Bc.  
Peka ová Kv tuše  
Peroutka Ferdinand  
Pet íková Kate ina  
Pet ina Daniel, MgA.  
Pfau Ralf Uwe, Dr.  
Picka Ond ej  
Pink Milan  
Pionová V ra  
Pivo ková Kate ina  
Plesar Milan, Ing.  
Pleva Jaroslav  
Plewa Ji í, Mgr.  
Podolský Ji í  
Podrábský Pavel, MUDr.  
Pohunková Dagmar, MUDr.  
Poliaková Lenka  
Pokorná Jarmila, JUDr.  
Pokorny Pavla  
Poláková Zuzana, Mgr.  
Pražák Jan  
Procházka Josef  
Protivínský Luboš  
Pr šová Lenka  
Pšen íková Eva  
Pšurná Milada  
Raab Ladislav, Ing.  
Rábo ová Darja, Mgr.  
Raková Dagmar  
Rambousková Bohdana



## PODĚKOVÁNÍ

Rampula Bohumil  
Rejman Tomáš  
Rousek Michal  
Růžička Milan, Ing.  
Sedláček Jozef  
Segersová Anael  
Seidl Pavel  
Sejkora Miloslav  
Sigmund Vojtěch, Ing. arch.  
Silingr Petr, Ing.  
Skřivánek Oldřich  
Slabý David  
Slavíček Aleš  
Slavíková Monika  
Slowik David  
Smetanová Petra, Mgr.  
Sobotka Martin  
Soukup Jan  
Spacová Kateřina  
Stehlíková Lenka  
Stephens Peter  
Straka Martin  
Stránský Jiří  
Strnadová Ludmila  
Svárovská Alena  
Svobodová Barbora  
Syrůvka Marie  
Szende Thomas a Barbara  
Ševčík Julius, MgA.  
Šimek Filip  
Šimíková Miroslava, Ing.  
Škarpa Josef, Ing.  
Šlégr Pavel, Mgr.  
Šnaurová Jana  
Štefková Hana  
Štulc Jan, MUDr. DrSc.  
Štulc Petr  
Švihelová Sylva  
Tomassini Michele  
Trhanová Ivana, Mgr.  
Tůma Josef, Ing.  
Uhlířská Ivana  
Valášková  
Válová Renata  
Vanůrková Božena  
Varga Tibor  
Vašková Milada  
Vašut Jaroslav  
Veselíková Ivana, MUDr.  
Vinopal Stanislav  
Vinter Lubomír  
Vlk Jan  
Vlk Marek  
Voleská Jana  
Votavová Anna  
Vrba Karel  
Vrbíková Jana  
Vrlová Michaela  
Vrobllová Malvína, Ing.  
Vršovský Jan  
Vykydal Vladimír  
Wasserbauerová Zdenka  
Wiesnerová Věra  
Zaoralová Eva, PhDr.  
Zaplátílek Luděk

Záruba Martin  
Zatloukal Jaroslav  
Zelinka Tomáš, Ing.  
Zelinková Jana, Ing.  
Zvolánek Ondřej  
Zvonek Jindřich  
Zychová Blanka  
Žákovský Filip, MUDr.  
Žálková Erika

### FYZICKÁ OSOBA PODNIKATEL

Alena Vinterová  
Antonín Drozda  
Autoservis Adamík  
Dagmar Kolářková  
Hájková Marie, Mgr.  
Ing. Ivan Jakubec  
Ing. Magdalena Křípínská M+M  
Křípínský  
Ing. Romana Doktorová - RAM  
IRENA FALOUTOVÁ F-Denovo  
Ivo Novák - ŽAKET  
Josef Blinky  
JUDr. Eva Dufková  
JUDr. Jan Mach  
Lubomír Telecký  
Ludmila Poděšková  
MUDr. Jan Laryš  
Pavla Miklasová  
PharmDr. Mária Heřková  
PhDr. Eva Hornová  
Robert FALOUT - FALIMEX  
Špilar Jiří Rybárna Oceán

### PRÁVNICKÉ OSOBY

AK-ATELIER, spol. s r.o.  
ALARMOVÉ SYSTÉMY CZ s.r.o.  
APJ Praha s.r.o.  
AUGUR spol. s r.o.  
Austin Detonator s.r.o.  
Autotransport NEMEK a syn s.r.o.  
BAPON - ŠTEPON, s.r.o.  
BAUHAUS k.s.  
Beton Brož s.r.o.  
Business Institut EDU a.s.  
C & A Modrá s.r.o.  
CN Resources International (CZ)  
s.r.o.  
Coca-Cola HBC Česká republika,  
s.r.o.  
Continental Barum s.r.o.  
CS CABOT s.r.o.  
D PLAST a.s.  
Danone a.s.  
DEFIRE spol. s r.o.  
Delikommat s.r.o.  
DEZA a.s.  
DIANA COMPANY, spol. s r.o.  
dm drogerie markt s.r.o.  
DP WORK, s.r.o.  
Ecolab Hygiene, s.r.o.  
EKOM CZ a.s.  
EMP MUSIC s.r.o.  
ETA a.s.  
Four Season Hotel Prague

Franke s.r.o.  
GD Srl Giochi Digitali  
GD Statistics Company s.r.o.  
GE Money Bank a.s.  
Gerhard Horejsek a spol. s.r.o.  
GLASS SERVICE, a.s.  
GLOBUS R, k.s.  
Grund a.s.  
Hortim-International, spol. s r.o.  
HORTISCENTRUM s.r.o.  
Hostivická pekárna, s.r.o.  
HRASPO spol. s r.o.  
Choceňská mlékárna s.r.o.  
Chropovská strojírna a.s.  
IHI Towers, s.r.o.  
INDET SAFETY SYSTEMS a.s.  
InterContinental Prague Hotel  
IRISA, výrobní družstvo  
Isolit-Bravo, spol. s r.o.  
JABLOTRON ALARMS a.s.  
JAPAVO, s.r.o.  
KALABRIA, spol. s r.o.  
KAMA spol. s r.o.  
Karapetjan eznicťví a užená ství  
s.r.o.  
Kaskáda Brno s.r.o.  
KKS spol. s r.o.  
Kovárna VIVA a.s.  
Lapp Kabel s.r.o.  
LASKA DALBOSS, spol. s r.o.  
LE & CO - Ing. Jiří Lenc, s.r.o.  
Lékárna Bačov s.r.o.  
Lesy města Zlína spol. s r.o.  
LMC s.r.o.  
LUKROM spol. s r.o.  
MARTEK MEDICAL a.s.  
Mary Kay s.r.o.  
Mavik s.r.o.  
MAXIMA REALITY, s.r.o.  
MEGAFLEX, spol. s r.o.  
MePro Trading, s.r.o.  
MERCURY STAR s.r.o.  
Mika a.s.  
Mitas a.s.  
Monet+ a.s.  
Nakladatelství Paseka s.r.o.  
Navlátil stavební firma s.r.o.  
NEGATIV s.r.o.  
NEW YORKER s.r.o.  
NIXE s.r.o.  
NOVAK'S International s.r.o.  
Obsidian a.s.  
Obslužná spol. s r.o.  
OPTYS, spol. s r.o.  
PANE pekárna Dolní Bousov s.r.o.  
Paprika Latino Studios s.r.o.  
PARFEMLAND, s.r.o.  
PAS, s.r.o.  
Pekařství Šumava group a.s.  
PENAM a.s.  
Pharmawell a.s.  
Play games a.s.  
POTEX s.r.o.  
PWO UNITOOLS CZ a.s.  
RADA NÁBYTEK s.r.o.

# PODĚKOVÁNÍ

R-Diagnostics, spol. s r.o.  
Rolnická společnost, a.s.  
ROPO-dr. Bež, s.r.o.  
RTT s.r.o.  
Rybářství Lnánské s.r.o.  
Rozmístění, uzená stávie - Petr Musil s.r.o.  
SALAXIS s.r.o.  
SALVUS PRAHA Profi s.r.o.  
Santal spol. s r.o.  
SCA Hygiene Products s.r.o.  
SEGAFREDO ZANETTI CR spol. s r.o.  
Ski centrum Kohútka a.s.  
SKLOREX Akvárium spol. s r.o.  
SMO a.s.  
Solsan a.s.  
SPUR a.s.  
Stil trade s.r.o.  
Storge s.r.o.  
Svatoslav Žaldek - LAGEN  
ŠKODA AUTO a.s.  
Tereos TTD, a.s.  
Tesco Stores ČR a.s.  
Testroj s.r.o.  
Toma a.s.  
TON a.s.  
Trachea a.s.  
TVD - Technická výroba a.s.  
United Bakeries, pekárna Liberec a.s.  
Univerzální zasilatelství, a.s.  
UNTRACO, v.o.s.  
VAMIX Česká republika - organizační složka  
VAN GILLERN s.r.o.  
VEBA, textilní závody, a.s.  
Vodovody a kanalizace Vsetín a.s.  
WEIL, GOTSHAL - nadační fond  
WILMA-FILM s.r.o.  
ZANOX - 2010 s.r.o.  
Zemědělské družstvo Liblice  
ZERO a spol., s.r.o.  
ZPS - FRÉZOVACÍ NÁSTROJE a.s.  
2N TELEKOMUNIKACE a.s.

## Neziskové právnické osoby

ASI-CS o.s.  
ČESKÁ UNIE ŽIDOVSKÉ MLÁDEŽE  
Druhý sbor Českobratrské církve evangelické v Praze 3 - Žižkov  
Centrum sociálních služeb Jablonec nad Nisou  
Český červený kříž Jablonec nad Nisou  
Farní charita Mladá Boleslav  
Farní sbor Českobratrské církve evangelické v Brně  
Farní sbor Českobratrské církve evangelické v Praze 1 - německého jazyka  
Hoffnung und Hilfe  
International Women's Association of Prague  
Klub důchodců Veselá

Náboženská obec Církve evropské husitské  
NADACE AGEL  
Nadace Česká společnost  
NADACE EZ  
Nadace Charty 77  
Nadace Komerční banky, a.s. - Jistota  
Nadace Pangea  
Nadační fond Albert  
Nadační fond Anima  
Nadační fond Marty a Martina  
Rozmístění  
Občanské sdružení pro zbudování hospice v Jablonci nad Nisou  
Potravinová banka Liberec o.s.  
Potravinová banka Praha, o.s.  
Potravinová banka v Ostravě o.s.  
Potravinová banka v Ústeckém kraji, z. s.  
Rotary Club Zlín  
Římskokatolická farnost - arciděkanství Liberec  
Římskokatolická farnost - děkanství Kadaň  
Římskokatolická farnost Klášterec nad Ohří  
Sbor Bratrské jednoty baptistů v Litoměřích  
Sbor Církve bratrské - Mladá Boleslav  
Sbor Církve bratrské v Liberci  
Sbor Církve bratrské v Litomyšli  
Sbor Církve bratrské ve Vysokém Mýtu  
Singulární společnost Brumov  
Výbor dobré vůle - Nadace Olgy Havlové  
WEIL, GOTSHAL - nadační fond

## VE EJNÁ SPRÁVA

### Evropské a ústřední orgány

Evropský sociální fond v ČR  
Ministerstvo práce a sociálních věcí  
Ministerstvo zdravotnictví  
Ministerstvo školství, mládeže a tělovýchovy  
Úřad vlády ČR

## Kraje

Jihočeský kraj  
Jihomoravský kraj  
Kraj Vysočina  
Liberecký kraj  
Pardubický kraj  
Plzeňský kraj  
Středočeský kraj  
Ústecký kraj  
Zlínský kraj

## Města, obce a městské části

Hlavní město Praha  
Statutární město Brno  
Statutární město Jablonec nad Nisou  
Statutární město Liberec

Statutární město Mladá Boleslav  
Statutární město Plzeň  
Statutární město Zlín  
Město Brumov-Bylnice  
Město Česká Terebová  
Město Fryšták  
Město Horní Cerekev  
Město Kadaň  
Město Karolinka  
Město Klášterec nad Ohří  
Město Litoměřice  
Město Litomyšl  
Město Lovosice  
Město Napajedla  
Město Otrokovice  
Město Písek  
Město Roudnice nad Labem  
Město Slavín  
Město Valašské Klobouky  
Město Veselí nad Moravou  
Město Vizovice  
Město Vsetín  
Město Vysoké Mýto  
Město Železný Brod  
Městská část Brno - Královo Pole  
Městská část Brno - Líšeň  
Městská část Brno - veškeré  
Městská část Brno - Židenice  
Městská část Praha 1  
Městská část Praha 2  
Městská část Praha 3  
Městská část Praha 6  
Městská část Praha 8  
Městská část Praha 9  
Městská část Praha 10  
Městská část Praha 13  
Městys Nový Hrozenkov  
Obec Francova Lhota  
Obec Hostišov  
Obec Hovzí  
Obec Jablunka  
Obec Janová  
Obec Káňov  
Obec Lidečsko  
Obec Liptál  
Obec Louka  
Obec Nedašov  
Obec Nedašova Lhota  
Obec Poteč  
Obec Provodov  
Obec Rokytice  
Obec Šazovice  
Obec Štítná nad Vláčí  
Obec Tlumačov  
Obec Valašská Polanka  
Obec Valašská Senice  
Obec Velké Karlovice  
Obec Zádveč-Raková  
Obec Zborovice  
Obec Žlutava



# DĚKUJEME, ŽE POMÁHÁTE S NÁMI

S vděčností přijmeme podporu pro svou činnost na účet u ČSOB:

# 316012163/0300

Na poskytnutý dar vystavíme na vyžádání potvrzení pro daňové účely.

## NADĚJE

K Brance 11/19e, 155 Praha 5

tel. 222 521 110

e-mail: [nadeje@nadeje.cz](mailto:nadeje@nadeje.cz)

[www.nadeje.cz](http://www.nadeje.cz)



ISBN 978-80-86451-29-9