

Pár náhod, a ocitá se na ulici, spí v tramvajích a zkouší najít pomoc, kde se dá. Bloumá a tápe, jeho zdravotní stav je den ode dne horší. Až mu někdo poradí, a on přichází do střediska pomoci Naděje. Je ubytován v azylové ubytovně a po týdnu mu je umožněno usadit se ve stacionáři v Praze 5. Když s ním dnes mluvíte, zjistíte, že tento člověk našel to, čemu se říká pokoj a klid ve stáří po životě s „běžnými“ problémy, které můžou potkat i nás...

Jsou to dva rozdílné, a přitom velmi podobné příběhy, příběhy z tisíců jiných, kdy se lidé ocitají na ulici, neboť jejich životní partner měl ostřejší lokty při rozvodu či protože příbuzní byli „šikovnější“ při vyřizování pozůstalosti nebo proto, že spolu se ztrátou zaměstnání - z důvodu např. nemoci či zániku podniku - mizí i střecha nad hlavou v podobě ubytovny. Někteří lidé pak prostě nedokáží bez pomoci zvládnout mezní životní situaci a někdy zároveň nevědí, ani kde pomoc hledat, tápání v nejistotách následuje zhroucení dosavadního života, který se rozpadl jako domeček z karet, a to vše mnohdy doprovází rezignace, zpustnutí osobnosti... Tito lidé však mají NADĚJI.

NADĚJE je misijní a charitativní organizace, která pomáhá lidem z ulice zpět do života, nejde zde jen o to dát hladovějícím z ulice polévku a nějaké obnošené ošacení. Jde o mnohem více, jde o to dát střechu nad hlavou, pomoci najít zaměstnání, vrátit člověka zpět do důstojné úrovně života lidské bytosti – to patří do integračních programů. Lidé z ulice mají naději i díky NADĚJI.

Tento leták vydal projekt Beth-Or, který vydává a šíří bezplatnou křesťanskou literaturu.

Beth-Or
P.O.Box 69
CZ-280 50 Kolín 1
Czech Republic



Integrační program Naděje je určen pro pomoc bezdomovcům i jiným lidem žijícím na okraji společnosti.

Potřebujete pomoci?

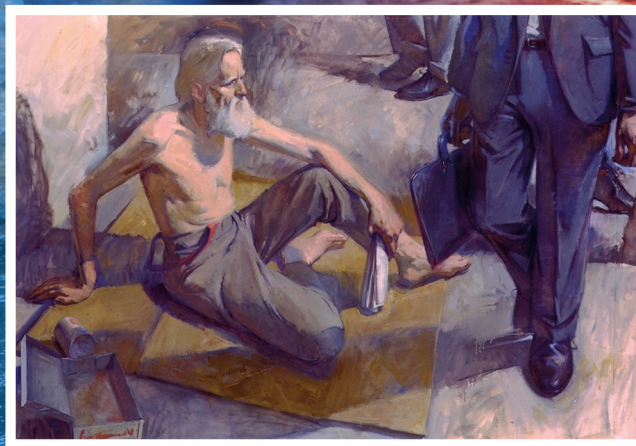
Obraťte se na střediska pomoci Naděje:

Praha 1, Bolzanova 7
Plzeň, Železniční 36
Jablonec nad Nisou, Podhorská 57
Mladá Boleslav, Štyrsova 918
Litoměřice, Želetická 11

Chcete tuto práci Naděje podpořit?

Finanční dar Naděje vděčně přijme na účet u ČSOB, a.s.,
číslo 316012163/0300, var. symbol 111
Naděje Vám ráda vystaví potvrzení k Vašemu
daňovému priznání.

Naděje
Varšavská 37
CZ-120 00 Praha 2
Telefon: 222 521 110
E-mail: nadeje@nadeje.cz
Web: www.nadeje.cz



...mám NADĚJI ?!?

Primátor Pavel Bém inicioval v lednu 2006 ojedinělou akci: 24. ledna Rada hlavního města Prahy schválila zřízení provizorního přístřeší pro řešení ubytování bezdomovců při extrémně nízkých teplotách. Zateplené a vytápěné stany byly vybaveny lůžky, nechybělo hygienické zázemí a zajištěn byl i zdravotní dohled. Do projektu se zapojila kromě Armády ČR i městská a státní policie, zdravotnická záchranná služba a Hygienická služba, na vlastním provozu se podílely charitativní organizace: Naděje, Arcidiecézní charita Praha, Armáda Spásy a Městské centrum sociálních služeb a prevence. Náklady hradilo město ze svého rozpočtu.

Doslova celkem tisíce bezdomovců (řada přirozeně opakovaně) zde nacházely noční azyl, mohly se ohřát, a zřejmě tak Praha mnohým z těchto lidí zachránila život.



Ale co jindy???

Ne vždy jsou mrazy, které vyvolají potřebu takovéto mimořádné akce za součinnosti mnoha organizací... Jaký je náš postoj k bezdomovcům? Co o nich

víme? Kde se berou? Co si většina z nás pomyslí nad zapáchající, zpustlou postavou pospávající na chodníku nebo bloumající s nějakou nádobkou v ruce mezi davu, aby si vyžebrała nějaký ten peníz???. Mnoho z nás má jednu, či druhou (černou, či bílou) reakci, snažíme se buď vyhnout, nevidět, odmazat ten obraz ze své paměti, nebo sáhneme pro nějaké drobné, abychom zahnali vnitřně rozervané pocity svědomí, a mizíme rychle pryč, abychom také raději zapomněli... Dnešní většinová materialisticky založená společnost má potřebu vidět svět jednoznačně – černobíle, to, co se nám nevejde do škatulek „schopní - úspěšní“ a „neschopní – neúspěšní“, to nás mate, a někdy i rozrušuje. Fandíme těm úspěšným, protože bychom rádi byli jako oni, a raději nechceme vědět o těch neúspěšných, aby se na nás nepřilepila jejich smůla... A tak důvody bezdomovectví končí někde v rovině urbánních legend současnosti, legend o „nemakačencích, absentérech, fluktuantech, feťácích, ochlastech a kriminálnících“, legend, které ubližují, křivdí a odsuzují na okraj společnosti.

Není možné v krátkosti podchytit a popsat problémy, které k bezdomovectví vedou, a tak bychom Vás rádi na dvou krátkých příkladech seznámili s lidskými osudy, s životními událostmi, s osobními tragédiami, které přivedly jejich aktéry k nečekanému životu bez střechy nad hlavou v nejistotě, co přinese další hodina či další den...

Pan Radek žil s matkou a nevlastním otcem v docela běžném rodinném zázemí. Občasné neshody s otčím matka vždy urovnala. V roce 1992 však jeho matka umírá. Konflikt mezi synem a jeho nevlastním otcem se vyostřuje, až dosáhne v témže roce svého vrcholu – otčím nevlastního syna protiprávně vyhazuje z bytu, ten se nedokáže bránit, a tak se ocitá na ulici a stává se bezdomovcem.

Služby střediska pomoci Naděje vyhledal v roce 1998 – po šesti letech života na ulici. Přichází plný beznaděje a bezmoci. Stále se nemůže osvobodit od psychického šoku, který prožil náhlým odchodem z domova. V důsledku toho není schopen řešit

složitější životní situace, najít si trvalou práci a získat alespoň místo na komerční ubytovně. Veškeré pokusy kontaktovat příbuzné selhaly. Přijímá pouze základní pomoc střediska ve formě hygieny a stravy. Peníze získává z nevýhodně placených příležitostných prací na tržnicích, sběrnách apod. Po několika měsících pomoc střediska opouští.

Přichází velmi tuhá zima na přelomu let 2001 a 2002. Mezi mnoha bezdomovci, kteří vyhledávají pomoc střediska, se objevuje ve velmi špatném zdravotním stavu opět i pan Radek. Využívá pomoc ordinace praktického lékaře pro bezdomovce, kde mu léčí závažnou omrzlinu nohy. Několik dní zůstává na lůžkové části ordinace, odkud je následně převezen na amputaci prstů do nemocnice Na Františku.

Pan Jiří se narodil začátkem jara roku 1933 v rodině známého klavíristy. Také jeho matka se živila uměním, přesněji herectvím, a rozhodně se nedalo říci, že by jejich životní úroveň byla nízká. Když mu byly čtyři roky, rodiče se rozvedli. Bez problémů a beze scén. Otec podporoval rodinu – matku s dítětem, díky čemuž byla jejich situace nadále dobrá.

Nastoupil do školy, po válce začal studovat gymnázium. Bohužel si nevybral dobře, protože tato škola byla v rámci reformy v roce 1949 uzavřena. Ani tento fakt neměl na jeho život velký vliv. Začala jeho dráha všeuměla – pracoval u filmu, živil se jako klavírista. Od roku 1960 pracoval jako fotograf na volné noze. V roce 1978 nastoupil do jedné restaurace, kde vyzkoušel snad všechny práce od skladníka až po vedoucího. V roce 1981 se vrátil k fotografii a pracoval jako reportér. Po celou dobu se mu dařilo, jak sám tvrdí, „nad poměry“. Po revoluci se živil brigádně, v letech 1990 až 1995 pracuje u známého ve velkoobchodní firmě. Zdá se, že takového člověka nemůže nic zastavit. A najednou přicházejí problémy: onemocní rozedmou plic, objevují se poruchy trávení. A to vše je doprovázeno navíc dalšími problémy – problémy s bytem. Havárie vody jej přinutí pobývat u známých. Když se vrací zpět, čeká jej ještě předvolání k soudu – údajně nemá zájem o byt, a tak jej majitel zbavuje práv na užívání tohoto bytu...