

VÝR*ČNÍ ZPRÁVA 2*18



*NADĚJE

VÝROČNÍ ZPRÁVA 2018

Text: kolektiv autorů, editor Jan Vaněček

Layout: Pavlína Pejlová
Tisk: Studio Art Print Praha

Vydala: NADĚJE, K Brance 11/19e, 155 00 Praha 5
Náklad 310 ks
Neprodejné
Název NADĚJE® a logo jsou chráněny zákonem

© NADĚJE 2019
ISBN: 978-80-86451-33-6

ÚVODNÍ SLOVO

*Neboj se, vždyť já jsem s tebou,
nerozhlížej se úzkostlivě, já jsem tvůj Bůh.
Dodám ti odvahu, pomoci ti budu,
budu tě podpírat pravici své spravedlnosti.*

Bible, Izajáš 41, 10

Vážení čtenáři, přátelé, spolupracovníci,

jako každý rok touto dobou, i letos Vám předkládáme výroční zprávu o činnosti NADĚJE v minulém období, tentokrát je to Výroční zpráva za rok 2018.

Na několika desítkách stran se můžete dočíst o všem podstatném, co se v NADĚJI v uplynulém roce odehrálo, o službách, které poskytujeme, o lidech, kterým pomáháme i o zaměstnancích, kteří se na pomoci každodenně podílejí.

To vše se děje nejen díky obětavosti pracovníků a štědrosti donátorů, ale také a především díky Božímu požehnání, na které spoléháme, které očekáváme, a které s vděčností přijímáme. Již 29 let pevně stojíme na Božích zaslíbeních, jak je můžeme číst v úvodu z biblické knihy Izajáš.

Výroční zpráva je také příležitostí k poděkování všem Vám – zaměstnancům, členům, dobrovolníkům, dárcům i donátorům. Bez Vaší pomoci, práce a obětavosti by se NADĚJE neobešla a nemohla by dělat to, co je jejím posláním. Za to patří Vám všem veliké poděkování!

Pán Bůh ať zůstává s námi všemi.



Mgr. Jan Vaněček
předseda a ústřední ředitel

PROGRAM ČINNOSTI

NADĚJE vznikla jako jedna z prvních neziskových organizací v ČR po roce 1989. Poskytujeme pomoc lidem v nouzi v šesti oblastech: lidem ve stáří, lidem bez domova, lidem s handicapem, ohroženým rodinám, ohroženým dětem a mládeži a dluhové poradenství.

LIDÉ VE STÁŘÍ

Provozujeme domovy a stacionáře pro ty, kteří se pro svůj věk již neobejdou bez pomoci druhých, pro lidi s demencí a s Alzheimerovou chorobou.

LIDÉ BEZ DOMOVA

V našich denních centrech, noclehárnách a azylových domech poskytujeme stravu, hygienu, praní prádla, ubytování, sociální poradenství, zdravotní a psychologickou pomoc. Naši terénní pracovníci také pracují s klienty přímo v prostředí, kde přežívají.

LIDÉ S HANDICAPEM

Snažíme se o všestranný rozvoj osobnosti lidí se zdravotním, mentálním a kombinovaným postižením, o plnohodnotný život našich klientů, o jejich maximální možnou integraci do společnosti. Pracujeme s lidmi od dětského věku až do stáří. Mnozí naši klienti dospěli a zestárlí právě v NADĚJI.

OHROŽENÉ RODINY

Pracujeme s rodinami v sociálně vyloučených lokalitách, v sociálních bytech i v holobytech pro dlužníky nájemného. V mnoha z těchto míst jsme přítomni jako stálá služba. V Ústeckém kraji také provozujeme několik azylových domů pro celé rodiny. Rodinám pomáháme zlepšit jejich situaci odborným poradenstvím v otázkách zadluženosti, zajištění zaměstnání a vhodnějšího

OHROŽENÉ DĚTI A MLÁDEŽ

Vyhledáváme děti a mladé lidi, kteří mají svůj životní styl spojený s ulicí, žijí rizikovým způsobem či u nich už sledujeme sociálně patologické chování. Nabízíme jim smysluplné trávení volného času, motivujeme je k učebním i pracovním návykům pro další uplatnění v životě.

DLUHOVÉ PORADENSTVÍ

Pomáháme lidem, kteří nezvládají řešit dlouhodobé finanční problémy vlastními silami. Na základě akreditace od Ministerstva spravedlnosti poskytujeme služby v oblasti oddlužení. Věnujeme se odbornému poradenství v otázkách zadluženosti, osobních bankrotů, exekucí i pomoci při celkové orientaci ve vlastních finančních závazcích. Pomáháme při komunikaci s úřady, věřiteli, insolvenčními správci a soudy. Poskytujeme právní poradenství v oblasti financí.

POSLÁNÍ A ZÁSADY

POSLÁNÍ NADĚJE

Posláním NADĚJE je praktické uplatňování evangelia v životě a jeho šíření. K naplnění svého poslání užívá NADĚJE soustavu svých služeb.

PRAKTICKÉ UPLATŇOVÁNÍ EVANGELIA PRO NÁS ZNAMENÁ:

- a) Pomáháme lidem, kteří naši pomoc potřebují.
- b) V našem rozhodování nejsou naše vlastní síly, peníze a praktické překážky přednější než soucit a křesťanská láska.
- c) V práci a službě se snažíme jednat podle příkladu Ježíše Krista.
- d) Nevyhýbáme se pomoci lidem, které už ostatní zavrhlí pro jejich nouzi, nemoc, slabost, neschopnost nebo barvu pleti.

ŠÍŘENÍ EVANGELIA PRO NÁS ZNAMENÁ:

- a) Otevřeně se hlásíme k Bohu a Ježíši Kristu.
- b) Chceme lidem přiblížit Boží lásku.
- c) Sdílíme s druhými, odkud bereme sílu a vůli k tomu, co děláme.
- d) Usilujeme přinášet naději do beznaděje.
- e) Bohoslužby, pastorece a modlitby jsou nedílnou součástí naší práce.

ZÁSADY POSKYTOVÁNÍ SOCIÁLNÍCH SLUŽEB:

NADĚJE a její pracovníci usilují o naplňování těchto zásad:

- a) Ctít osobní svobodu a práva každého klienta do té míry, aby zároveň nedocházelo k omezení svobody a práv druhých osob.
- b) Chovat se ke každému klientovi vždy uctivě a s vědomím, že naše služby jsou určeny právě jemu. Vidět v něm svého bližního a přistupovat k němu laskavě, zdvořile, s láskou a s respektem. Vytvářet atmosféru důvěry a bezpečí.
- c) Nehovořit o klientovi v jeho přítomnosti ve třetí osobě.
- d) Při poskytování služeb klienta nediskriminovat (např. z hlediska vyznání, národnosti či osobní sympatie).
- e) U každého klienta podporovat jeho rozvoj, včetně rozvoje duchovního.
- f) Nikdy klienta nepoškodit.
- g) Pracovní zatížení klienta včetně příležitostných prací je možno připustit pouze po jeho jednoznačném souhlasu, a to jen v rámci plánovaného rozvoje osobnosti.
- h) Nenechat si od klienta sloužit (ani bezplatně, ani úplatně) nepřijímat peníze ani věcné dary a žádným způsobem klienta nezneužít.
- i) Nevnášet do kontaktu s klientem své osobní problémy ani pracovní záležitosti a současně zachovávat potřebnou empatii.
- j) Nepřipustit ani náznak intimního vztahu ke klientovi nebo jeho rodinným příslušníkům, od vztahu intimního odlišovat lidský citový vztah ke klientovi.
- k) Podporovat dobrou spolupráci NADĚJE s rodinou klientů a v rámci možností též dobré vztahy klientů s jejich rodinnými příslušníky.
- l) Nedát ani nepůjčit klientu peníze (ani služební, ani vlastní).
- m) Zachovávat profesionální mlčenlivost o skutečnostech týkajících se klienta.

Schváleno předsednictvem NADĚJE dne 17. března 2016

SPRÁVA

PŘEDSEDNICTVO

Předsednictvo je nejvyšším výkonným orgánem v období mezi zasedáními Valné hromady. V roce 2017 zvolila Valná hromada předsednictvo ve složení:

Mgr. Jan Vaněček, předseda (Liberec)
Ing. Milan Nádvorník, místopředseda (Litomyšl)
Mgr. Kateřina Pivoňková (Zlín)
Daniel Svoboda, B.Th. (Plzeň)
Ing. Martina Hradecká (Praha)
Mgr. Ilja Hradecký (Praha)
Mgr. Jana Chovancová (Zlín)
Tomáš Rejman (Litomyšl)
Petr Šánek (Nedašov)



PŘEDSEDNICTVO

Zleva: Milan Nádvorník, Jan Vaněček, Petr Šánek, Jana Chovancová, Tomáš Rejman, Kateřina Pivoňková, Martina Hradecká, Daniel Svoboda, Ilja Hradecký

ŘEDITELSKÁ RADA

Veřejně prospěšné služby jsou poskytovány v pobočkách. Některé pobočky jsou sdruženy v oblast. Oblasti jsou řízeny oblastními řediteli. Výkonným orgánem řízení je ředitelská rada:

Mgr. Jan Vaněček, ústřední ředitel (ústředí)
Ing. Milena Havrdová, oblastní ředitelka (Jablonec nad Nisou)
Ing. Martina Hradecká, hlavní ekonom (ústředí)
Bc. Jan Kadlec, oblastní ředitel (Praha)
Ing. Milan Nádvorník, oblastní ředitel (Vysoké Mýto)
Mgr. Kateřina Pivoňková, oblastní ředitelka (Zlín)
Mgr. Pavel Polák, oblastní ředitel (Otrokovice)
Ing. Jana Seberová, oblastní ředitelka (Brno)
Bc. Aleš Slaviček, oblastní ředitel (Litoměřice)
Daniel Svoboda, B.Th., oblastní ředitel (Plzeň)
František Švach, oblastní ředitel (Nedašov)

ŘEDITELSKÁ RADA

Zleva: Daniel Svoboda, Jana Seberová, Pavel Polák, Milena Havrdová, Jan Kadlec, Martina Hradecká, František Švach, Kateřina Pivoňková, Milan Nádvorník, Jan Vaněček, Aleš Slaviček



PRAHA

NADĚJE, POBOČKA PRAHA

K BRANCE 11/19E, 155 00 PRAHA 5

TEL: 222 521 110, E-MAIL: PRAHA@NADEJE.CZ

ÚČET: ČESKOSLOVENSKÁ OBCHODNÍ BANKA, A. S., ČÍSLO: 8002-0316012163/0300

DATUM ZALOŽENÍ POBOČKY: KVĚTEN 1991

ZAMĚŘENÍ ČINNOSTI

Služby pro lidi bez domova

REGISTROVANÉ SOCIÁLNÍ SLUŽBY

Terénní programy

Nízkoprahová denní centra

Noclehárny

Azylové domy

REGISTROVANÁ ZDRAVOTNICKÁ ZAŘÍZENÍ

Praktický lékař

Gynekologie

Stomatologie

Psychiatrie

DALŠÍ SLUŽBY A PROJEKTY

Psychologické poradenství a terapie

Tréninkové byty

Pracovní terapie (krátkodobé pracovní aktivity)

Socioterapie pro mladé lidi bez domova

Praní prádla pro lidi bez domova

Projekt Stůl pro jednoho

OP potravinové a materiální pomoci

SEZNAM STŘEDISEK

Terénní program Praha

Nízkoprahové denní centrum U Bulhara

Nízkoprahové denní centrum Bolzanova

Noclehárna pro muže Žižkov

Noclehárna pro muže Na Slupi

Azylový dům pro muže Žižkov

Azylový dům pro muže Radotín

Azylový dům pro ženy Vršovice

Azylový dům pro seniory a zdravotně znevýhodněné

Záběhlíce

Ordinace lékařů U Bulhara

Sociální šatník Na Slupi

Sociální kuchyně a sklad V Emauzích

VÝSLEDKY ČINNOSTI

Pobočka Praha (souhrn za všechny služby)

Počet všech klientů 2 320

Počet anonymních klientů terénního programu (odhad) 1 100

Denně průměrně klientů 488

Muži 1 806 (77,8 %)

Ženy 514 (22,2 %)

Noví klienti 700

Terénní program (peší a mobilní forma)

Počet kontaktů 39 161

Denně průměrně klientů 139



Nízkoprahová denní centra

Počet klientů (obě střediska) 1 820

Denně průměrně klientů (Bolzanova) 26

Denně průměrně klientů (U Bulhara) 171

Počet vydaných porcí jídel 129 220

Počet poskytnutého ošacení 7 952

Počet poskytnutých hygienických služeb 15 227

Noclehárny

Počet klientů 238

Průměrný počet lůžek 40

Denně průměrně noclehů 33

Azylové domy

Počet klientů 405

Průměrný počet lůžek 145

Denně průměrně ubytovaných 126

Tréninkové byty

Počet klientů 29

Počet bytů 21

Denně průměrně bydlících 26

Zdravotní program, všechny odbornosti

Počet pacientů – fyzických osob 1 416

Počet ošetření a prohlídek 5 107

Nejčastější onemocnění-počet klientů

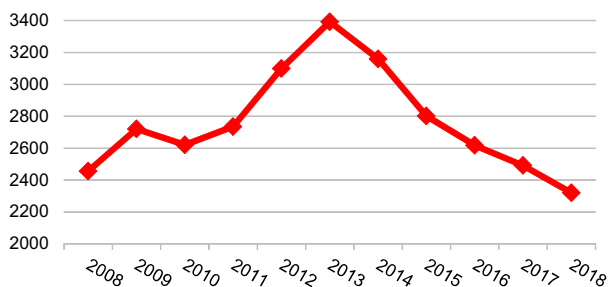
Infekční 210

Bércové vředy 176

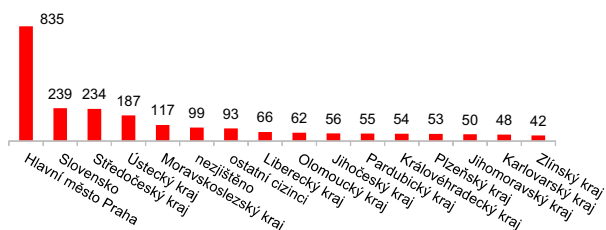
Žaludeční a střevní potíže	136
Svrab	104
Kardiovaskulární onemocnění	67
Chřípky a onemocnění dýchacích cest	66
Onemocnění kůže	38
Revmatická a neurologická onemocnění	24
Omrzliny	6

Počet zaměstnanců pobočky: 99

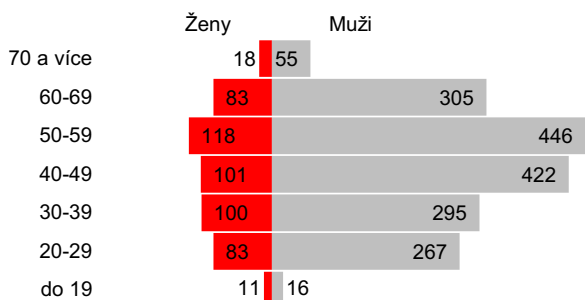
Počet všech klientů pobočky Srovnání roku 2018 s roky předchozími.



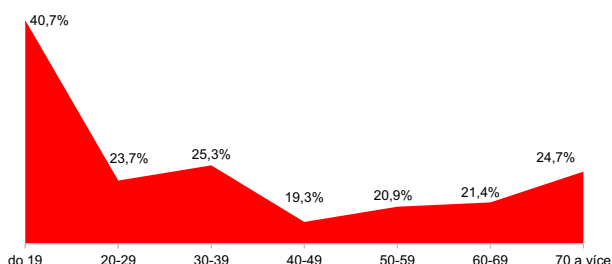
Místo trvalého pobytu klientů (2 320 klientů)



Věková struktura klientů (2 320 klientů, 1806 mužů, 514 žen)

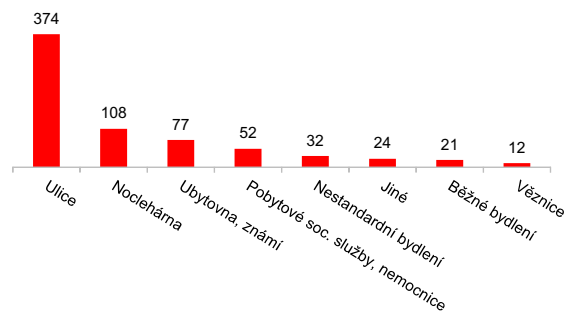


Zastoupení žen (514) v jednotlivých věkových skupinách



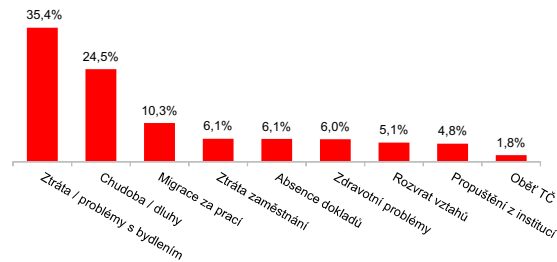
Místo odkud přicházeli noví klienti (700 klientů)

Za nové klienty považujeme ty, kteří v r. 2018 zcela poprvé začali využívat služby NADĚJE. Každý nový klient může uvést místo, kde přespával před vstupem do služby.

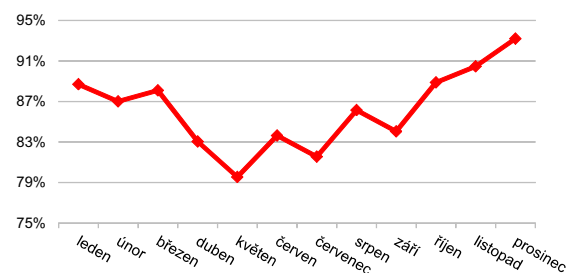


Důvody vstupu do služby u nových klientů (700 klientů)

Každý nový klient může uvést kombinaci důvodů, které zapříčinily jeho nepříznivou sociální situaci. V grafu je znázorněno zastoupení zobecněných důvodů.

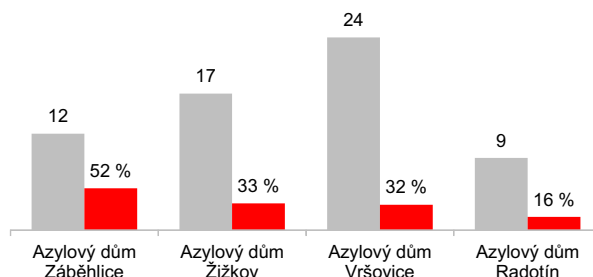


Obsazenost azylových domů a nocleháren (185 lůžek)



Efektivita azylových domů

Vyhodnocujeme ukončené pobyty klientů v r. 2018. Uvádíme počty klientů, kteří z azylového domu odešli do stabilního bydlení a jejich procentuální zastoupení ze všech hodnocených pobytů. Nehodnotíme pobyty klientů, kteří využívali službu krátce nebo neuvedli místo, kam odešli.



UDÁLOSTI V ROCE 2018

- Prezentace služeb na akcích městských částí Praha 1, Praha 3, Praha 5, Praha 10, Praha 12, Praha 13, na festivalu Mezi ploty, na akci Noc venku a při dni otevřených dveří v nízkoprahovém denním centru U Bulhara, kde návštěvníci mohli být "člověkem bez domova na zkoušku".
- Téma předsudky a mýty o bezdomovectví otevřeli zaměstnanci při rozhovorech a příspěvcích v médiích.
- Vedle Facebooku a Twitteru rozvoj Instagramu.
- Účast zaměstnanců na konferenci Feantsa v Berlíně a stáží ve Štýrském Hradci.
- Účast zaměstnanců v pracovních skupinách na MPSV a vystoupení na odborných konferencích.
- Odborné stáže třinácti studentů a návštěva zahraniční exkurze.
- Dva azylové domy získaly certifikát kvality od organizace Síť aktérů pro domov.
- Aktivity pro klienty: arteterapie v azylovém domě pro ženy, velikonoční a vánoční tvoření, silvestrovské vaření, zahradní slavnost a akce pro mladé lidi bez domova (sjíždění Sázavy, výjezdy na téma cesta hrdiny a přežití v přírodě).
- Do akce Uklidme svět, uklidme Česko se v Praze 13 zapojili klienti terénního programu.
- Fundraisingové a sbírkové akce: kampaň Darujte nohy v teple, Národní potravinová sbírka, TEDxPrague 2018 Kotrmelece, mezinárodní pomoc od Hoffnung und Hilfe, potravinové balíčky od International Women's Association of Prague a další aktivity.
- Účast v projektu Nejdřív střecha, který umožňuje lidem bez domova až dva měsíc ubytování zdarma.



- V rámci zdravotního programu zahájena spolupráce se specialistou na dermatovenerologii prof. MUDr. Petr Arenberger, DrSc., MBA., přednostou Dermatovenerologické kliniky 3. LF UK a Fakultní nemocnice Královské Vinohrady.
- Zajištění přenocování ve středisku Vackov, nočního provozu nízkoprahového centra a noční terénní práce v rámci zimních opatření Hlavního města Prahy.
- Zapojení do humanitárního projektu Hlavního města Prahy s názvem Mobilní výdej stravy. Získán nový tréninkový byt v Praze 3.
- Do projektu Stůl pro jednoho, kdy se mohou lidé bez domova zdarma najíst ve vybraných restauracích, se zapojily další čtyři provozovny a byla zahájena spolupráce s Komunitou Sant'Egidio na Slovensku.

CÍLE DO BUDOUCNOSTI

- Získat další tréninkové byty.
- Zajistit finanční prostředky pro přestavbu nízkoprahového denního centra, která umožní zvýšení dostupnosti bezbariérových sprch a rozšíří zázemí ordinací lékařů.
- Najít nové zázemí pro terénní program.
- Připravit studii pro přestavbu azylového domu, aby mohl poskytovat služby klientům, kteří mají zvýšenou potřebu míry podpory.
- Rozvíjet aktivity PR a fundraisingu.

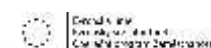
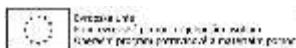
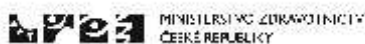


PODPORA PROJEKTŮ

- Registrované sociální služby: Ministerstvo práce a sociálních věcí, Hlavní město Praha. Provoz nízkoprahových denních center a azylových domů byl spolufinancován EU v rámci projektu Podpora vybraných druhů sociálních služeb v krajské síti sociálních služeb na území hl. m. Prahy.
- Registrovaná zdravotnická zařízení: Ministerstvo zdravotnictví, Hlavní město Praha.
- Terénní program v rámci samostatných projektů: Praha 1, Praha 2, Praha 3, Praha 4, Praha 5, Praha 6, Praha 10, Praha 12, Praha 13, Praha 14, Praha 17-Řepy a Praha-Libuš.
- Pracovní terapie klientů: Praha 1, Praha 6.
- Socioterapeutické služby pro mladé bezdomovce: Hlavní město Praha, Praha 1.
- Distribuce potravinové pomoci: EU v rámci Operačního programu potravinové a materiální pomoci, Ministerstvo zemědělství.
- Pronájem objektů pro realizaci služeb: Hlavní město Praha, Praha 1, Praha 2, Praha 3, Praha 5, Praha 10, Praha 11, Praha 16.



- Mimořádná zimní opatření finančně podpořila firma JABLOTRON ALARMS a.s.
- Projekt Nejdřív střecha je realizován díky podpoře Výboru dobré vůle – Nadace Olgy Havlové.
- Činnost pobočky dále podpořila řada fyzických a právnických osob, jejichž seznam uvádíme na webových stránkách.



NÁKLADY

MATERIÁLOVÉ NÁKLADY

v tis. Kč

7 039

ENERGIE

3 116

OSOBNÍ NÁKLADY

50 459

SLUŽBY

4 673

OSTATNÍ NÁKLADY

2 634

NÁKLADY CELKEM

67 921

VÝNOSY

PŘÍJMY ZA SLUŽBY

v tis. Kč

13 396

PŘÍJMY ZA SLUŽBY HRAZENÉ Z IP

0

DOTACE OD STÁTU

8 326

DOTACE OD SAMOSPRÁVY

6 932

DOTACE Z FONDŮ EU

34 263

FINANČNÍ A VĚCNÉ DARY

3 460

OSTATNÍ VÝNOSY

1 040

VÝNOSY CELKEM

67 417

NEDAŠOV

NADĚJE, POBOČKA NEDAŠOV

NEDAŠOV 161, 763 32 NEDAŠOV

TEL. 577 335 428-9, FAX: 577 335 428, E-MAIL: NEDASOV@NADEJE.CZ

ÚČET: ČESKÁ SPORITELNA, A. S., ČÍSLO: 1404139329/0800

DATUM ZALOŽENÍ POBOČKY: ČERVEN 1991

ZAMĚŘENÍ ČINNOSTI

Služby pro lidi ve stáří

Služby pro lidi s handicapem

Duchovní péče

POSKYTOVANÉ SLUŽBY

Domov pro seniory

Domov se zvláštním režimem

Domov pro osoby se zdravotním postižením

Křesťanská duchovní péče

Stravovací služby pro seniory z okolí

KVANTITATIVNÍ HODNOCENÍ

SLUŽBY PRO SENIORY

Počet ubytovaných seniorů za rok
(počet fyzických osob) 19

Průměrný počet ubytovaných seniorů denně 14,86

Počet ubytovaných osob se zvláštním
režimem za rok (počet fyzických osob) 28

Průměrný počet ubytovaných osob
se zvláštním režimem denně 21,55

SLUŽBY PRO ZDRAVOTNĚ HANDICAPOVANÉ

Počet ubytovaných zdravotně postižených
za rok (počet fyzických osob) 19

Průměrný počet ubytovaných zdravotně
postižených denně 14,87



UDÁLOSTI V ROCE 2018

- Zhlédnutí vystoupení souboru Trávnice v DSS Návojná
- Promítání filmů v jídelně
- Fašanková veselice spojená s krátkým divadlem
- Postní pobožnosti Křížové cesty
- Výlet do muzea „Vařákovy paseky“, spojený s prohlídkou vzácné lokality kvetoucích šafránů v Lačnově
- Jarní ples v KD Nedašov, pořádaný DSS Návojná
- Stavění a kácení májky
- Koncert saxofonistky Andrey Frašové
- Účast v krajském kole soutěže ve hře Petanque ve Zlíně
- Posezení u cimbálu na zahradě v Návojně
- Účast na Fatimských pobožnostech v brumovském kostele
- Posezení na myslivecké chatě ve Smolině spojené s opékáním špekáčků a soutěžemi z oblasti přírody
- Procházky nedašovskou přírodou
- Podzimní vystoupení zpěváka Jiřího Helána
- Mikulášská nadílka
- Vánoční jarmark- prodej výrobků našich klientů
- Slavnostní štědrovečerní večeře
- Silvestrovská besídka



CÍLE DO BUDOUCNOSTI

- Rekonstrukce čtyř koupelen v budově č.1
- Rekonstrukce místnosti pro víceúčelové využití v budově č.1
- Rekonstrukce fasády budovy č.1
- Nátěry dřevěných konstrukcí a okapových svodů budovy č. 1
- Zhotovení nového nábytku v kanceláři staniční sestry
- Zhotovení a oprava stávajícího nábytku v místnosti sesterny
- Zhotovení nového nábytku do prádelny
- Zakoupení sněhové frézy
- Výměnu plynového bojleru na budově č. 2

Děkujeme za podporu Zlínskému kraji a Nadaci ČEZ.



Zlínský kraj



NADACE ČEZ



NÁKLADY

	v tis. Kč
MATERIÁLOVÉ NÁKLADY	2 510
ENERGIE	901
OSOBNÍ NÁKLADY	15 369
SLUŽBY	590
OSTATNÍ NÁKLADY	1 644
NÁKLADY CELKEM	21 014

VÝNOSY

	v tis. Kč
PŘÍJMY ZA SLUŽBY	12 120
PŘÍJMY ZA SLUŽBY HRAZENÉ Z IP	0
DOTACE OD STÁTU	8 269
DOTACE OD SAMOSPRÁVY	382
DOTACE Z FONDŮ EU	0
FINANČNÍ A VĚCNÉ DARY	243
OSTATNÍ VÝNOSY	238
VÝNOSY CELKEM	21 252

VYSOKÉ MÝTO

NADĚJE, POBOČKA VYSOKÉ MÝTO

NÁM. NADĚJE 731,566 01 VYSOKÉ MÝTO

TEL. 465 421 825, 465 424 835, E-MAIL: VYSOKE.MYTO@NADEJE.CZ

ÚČET: KOMERČNÍ BANKA, A. S., ČÍSLO: 50532611/0100

DATUM ZALOŽENÍ POBOČKY: SRPEN 1992

ZAMĚŘENÍ ČINNOSTI

Program pro seniory

SLUŽBY

Dům pokojného stáří Naděje - domov pro seniory

DŮM POKOJNÉHO STÁŘÍ

KVANTITATIVNÍ HODNOCENÍ

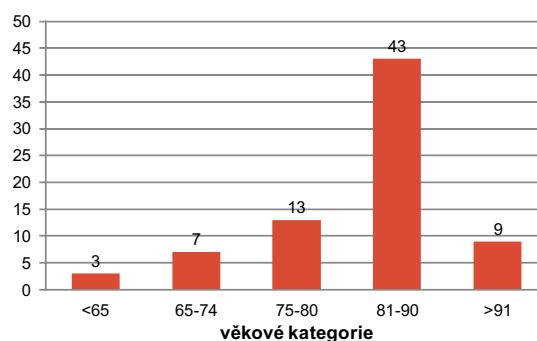
Kapacita Domu	80
Průměrný věk klientů	83
Průměrná obložnost	95,5 %
Průměrný počet klientů denně	76,4



ČINNOST A VÝZNAMNÉ UDÁLOSTI

- Zajištění trvalé celodenní péče o seniory
- Zavedení reminiscenční terapie
- Kreativní dílny pro klienty
- Kulturní vystoupení pro klienty
- Vzdělávací přednášky pro klienty
- Den otevřených dveří
- Účast v kampani Ježíškova vnoučata
- Převzetí nového sociálního automobilu
- Pravidelné bohoslužby
- Zapojení do komunitního plánování v ORP Vysoké Mýto

Věková struktura klientů k 31. 12. 2018





CÍLE DO BUDOUCNOSTI

- Udržet činnost ve stávajícím rozsahu
- Rozšířit rehabilitační péči
- Opravit technické zařízení domova - balkony, okna
- Vyměnit šachtové dveře 2 výtahů
- Provést zateplení objektu

MISIJNÍ PROGRAM

Misijní program je nedílnou součástí práce na všech pobočkách v oblasti. Ve Vysokém Mýtě probíhá úspěšně ekumenická spolupráce se všemi místními křesťanskými církvemi při zajišťování každodenních bohoslužeb v Domě pokojného stáří. Pastorační pracovnice se zaměřuje kromě bohoslužeb více na osobní pastorační rozhovory.



NÁKLADY	v tis. Kč	VÝNOSY	v tis. Kč
MATERIÁLOVÉ NÁKLADY	1 273	PŘÍJMY ZA SLUŽBY	16 087
ENERGIE	1 977	PŘÍJMY ZA SLUŽBY HRAZENÉ Z IP	0
OSOBNÍ NÁKLADY	17 571	DOTACE OD STÁTU	8 072
SLUŽBY	4 362	DOTACE OD SAMOSPRÁVY	925
OSTATNÍ NÁKLADY	166	DOTACE Z FONDŮ EU	0
NÁKLADY CELKEM	25 349	FINANČNÍ A VĚCNÉ DARY	112
		OSTATNÍ VÝNOSY	116
		VÝNOSY CELKEM	25 312

LITOMYŠL

NADĚJE, POBOČKA LITOMYŠL

MATĚJE KUDĚJE 14, 570 01 LITOMYŠL

TEL. 775 868 275, 775 868 101, E-MAIL: LITOMYSL@NADEJE.CZ

ÚČET: KOMERČNÍ BANKA, A. S., ČÍSLO: 9125960217/0100

DATUM ZALOŽENÍ POBOČKY: LEDEN 1996

ZAMĚŘENÍ ČINNOSTI

Služby pro ohrožené děti a mládež

Duchovní péče

SLUŽBY

Dům Naděje Litomyšl - Nízkoprahové zařízení pro děti a mládež

KVANTITATIVNÍ HODNOCENÍ

Počet dětí zapojených do aktivit za rok 76



- Vánoční kamion firmy Šmídl s.r.o. přivezl „živý Betlém“ i dárky pro děti z NZDM
- Různé výlety např. do ZOO, na bowling
- Navázána spolupráce se Střediskem volného času
- Preventivní programy 12x za rok
- Aktualizace standardů kvality
- Proběhly personální změny – posílen tým sociálních pracovníků na 3
- Exkurze 4 tříd ZŠ v zařízení

CÍLE DO BUDOUCNOSTI

- Udržet a rozvíjet stávající činnosti
- Vhodné využití uvolněného bytu v objektu
- Pravidelné preventivní programy pro klienty
- Zajištění pravidelných konzultací s OSPOD

SPOLUPRÁCE

Mezi nezastupitelné spolupracovníky a organizace, které určitým dílem s NADĚJÍ spolupracují, jsou čtyři základní školy v Litomyšli, Středisko volného času, Rodinné centrum, Charita Litomyšl (především Sanace rodiny a dobrovolnické centrum), Ing. Petr Kadlec z organizace Etika mezi světy, Církev bratrská v Litomyšli.

VÝZNAMNÉ UDÁLOSTI

- Spoluúčast při organizaci Festivalu deskových her společně s Farní charitou Litomyšl a Domem dětí a mládeže Litomyšl
- Organizace sportovních a zábavných disciplín na dětském dni
- Účast na akci Uklidme Česko
- Spolupráce při realizaci vánočních kreativních dílen pro veřejnost

MISIJNÍ PROGRAM

Některé programy a přednášky byly propojeny se seznamováním s křesťanskými principy a jejich přenesením do praxe. Rovněž, nabízíme křesťanskou podporu a pomoc v situačních intervencích.

Litomyšl
moderní historické město



NÁKLADY	v tis. Kč	VÝNOSY	v tis. Kč
MATERIÁLOVÉ NÁKLADY	113	PŘÍJMY ZA SLUŽBY	67
ENERGIE	57	PŘÍJMY ZA SLUŽBY HRAZENÉ Z IP	0
OSOBNÍ NÁKLADY	1 330	DOTACE OD STÁTU	1 308
SLUŽBY	87	DOTACE OD SAMOSPRÁVY	182
OSTATNÍ NÁKLADY	440	DOTACE Z FONDŮ EU	0
NÁKLADY CELKEM	2 027	FINANČNÍ A VĚCNÉ DARY	92
		OSTATNÍ VÝNOSY	226
		VÝNOSY CELKEM	1 845

ČESKÁ TŘEBOVÁ

NADĚJE, POBOČKA ČESKÁ TŘEBOVÁ

SEMANÍNSKÁ 2084, ČESKÁ TŘEBOVÁ 560 02

TEL. 465 539 303, E-MAIL: CESKA.TREBOVA@NADEJE.CZ

ÚČET: KOMERČNÍ BANKA, A. S., ČÍSLO: 8704170207/0100

DATUM ZALOŽENÍ POBOČKY: BŘEZEN 1997

POSKYTOVANÉ SLUŽBY

Služby pro ohrožené děti a mládež

Služby pro ohrožené rodiny

ČINNOSTI POBOČKY

Terénní sociální práce

Správcovská činnost

Nízkoprahové zařízení pro děti a mládež

TERÉNNÍ SOCIÁLNÍ PRÁCE

Kvantitativní hodnocení

Počet bytů	67
Počet klientů	175
z toho ženy	93
z toho muži	82

ČINNOST POBOČKY V ROCE 2018

- Poskytování sociálních a správcovských služeb
- Změna provozních hodin – ukončení nepřetržitého provozu, služba je poskytována pondělí – sobota, mimo noční hodiny
- Snížení počtu zaměstnanců na 3
- Proběhl 15. ročník akce „Uklid' svoje sídliště“
- Účast v komisi pro národnostní menšiny
- Pravidelné schůzky s OSPOD

Kvalitativní hodnocení: město Česká Třebová vyjádřilo opakovaně spokojenost se službou

CÍLE DO BUDOUCNOSTI

- Udržet služby a jejich kvalitu
- Aktivně spolupracovat s městem Česká Třebová při řešení problémů na sídlišti Borek
- Rozvíjet spolupráci s asistentkami prevence kriminality



NÍZKOPRAHOVÉ ZAŘÍZENÍ PRO DĚTI A MLÁDEŽ

Kvantitativní hodnocení

Počet dětí zapojených do aktivity celkem za rok	125
Počet dětí zapojených do aktivit denně	36

VÝZNAMNÉ UDÁLOSTI ROKU 2018

- Výlety v rámci projektu prevence kriminality
- Turnaje v deskových hrách, stolním fotbalu
- Víkendový pobyt v Květně
- Fotbalový turnaj
- Karneval, vánoční besídka, sportovní odpoledne
- Workshopy
- Vzdělávací odpoledne na různá témata

CÍLE DO BUDOUCNOSTI

- Stavební úpravy nízkoprahového zařízení pro děti a mládež
- Pokračovat v projektu prevence kriminality
- Rozvíjet pomoc klientům i v citlivých oblastech
- Posilovat důvěru klientů



NÁKLADY	v tis. Kč	VÝNOSY	v tis. Kč
MATERIÁLOVÉ NÁKLADY	133	PŘÍJMY ZA SLUŽBY	148
ENERGIE	48	PŘÍJMY ZA SLUŽBY HRAZENÉ Z IP	0
OSOBNÍ NÁKLADY	3 144	DOTACE OD STÁTU	1 724
SLUŽBY	183	DOTACE OD SAMOSPRÁVY	1 627
OSTATNÍ NÁKLADY	4	DOTACE Z FONDŮ EU	0
NÁKLADY CELKEM	3 512	FINANČNÍ A VĚCNÉ DARY	11
		OSTATNÍ VÝNOSY	0
		VÝNOSY CELKEM	3 510

ZLÍN

NADĚJE, POBOČKA ZLÍN

OKRUŽNÍ 5550, 760 05 ZLÍN

TEL. 575 758 131, E-MAIL: ZLIN@NADEJE.CZ

ÚČET: ČESKOSLOVENSKÁ OBCHODNÍ BANKA, A. S., ČÍSLO: 1400880339/0300

DATUM ZALOŽENÍ POBOČKY: DUBEN 1992

ZAMĚŘENÍ ČINNOSTI

Služby pro lidi s handicapem

Služby pro lidi ve stáří

Duchovní péče

SLUŽBY

Sociálně terapeutické dílny

Chráněné bydlení

Domov pro seniory

Domov se zvláštním režimem

Denní stacionář

SLUŽBY PRO LIDI S HANDICAPEM

KVANTITATIVNÍ HODNOCENÍ

Počet klientů sociálně terapeutických dílen 78

Průměrný počet klientů sociálně
terapeutických dílen denně 37

Počet klientů chráněného bydlení 26

Průměrný počet ubytovaných denně 25

Průměrný věk klientů chráněného bydlení 37

Počet zaměstnanců služeb pro lidi
s handicapem: 27



VÝZNAMNÉ UDÁLOSTI ZA ROK 2018

- Rozšíření kapacity chráněného bydlení do nového domu s jednolůžkovými a dvoulůžkovými byty, přijetí nových 10 klientů – nová perspektiva pro lidi z dětských domovů a z institucionální péče
- Přechod některých klientů do bydlení s nižší mírou podpory
- Zaměstnání 23 klientů na zkrácený úvazek v chráněném pracovišti na výrobu svíček
- Spolupráce s místními zaměstnavateli ve prospěch klientů sociálně terapeutických dílen - Lesy města Zlína, KFC, Tescoma, Podravka, Stama, VL Mais, ZOO Lešná, Lázně Zlín, Centrum Veronica Hostětín, biofarma Juré
- Obnova vybavení pokojů v chráněném bydlení, vylepšení technického zázemí sociálně terapeutických dílen
- Evaluace v sociálně terapeutických dílnách v rámci projektu „Podpora a rozvoj vybraných druhů sociálních služeb ve Zlínském kraji“
- Sportovní aktivity lidí s mentálním postižením - organizace Mistrovství Moravy ve stolním tenisu, účast na Speciální olympiádě v Brně, Speciální prolínání, Sportáček
- Spolupráce s Univerzitou Tomáše Bati – exkurze studentů, přednášky na univerzitě, účast na workshopech
- Přátelské vazby s obcí Lužná – festival Den pro radost, Veselá pětka, jarmark v Lužné
- Účast na setkáních Asociace pracovní rehabilitace České republiky





- Dobrovolnická pomoc a zapojení klientů při Národní potravinové sbírce
- Slavnostní požehnutí svazku muže a ženy – lidí s omezením svéprávnosti k uzavření manželství
- Hippoterapie, canisterapie, využití společenských aktivit ve městě.
- Účast klientů při akcích – Benefiční společenský večer, Tichá aukce laskavosti
- Letní pobyt klientů chráněného bydlení v Itálii
- Dvoudenní seminář s výjezdem pro týmy pracovníků

CÍLE DO BUDOUCNOSTI

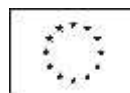
- Další možnosti komunitního chráněného bydlení včetně navýšení kapacity
- Hledání pracovních příležitostí pro klienty, spolupráce se sociálním podnikem
- Přechod dalších klientů ze sociálně terapeutických dílen na chráněný nebo otevřený trh práce
- Registrace nové sociální služby sociální rehabilitace a zahájení činnosti
- Přechod klientů z chráněného bydlení do samostatného nájemního bytu
- Rozvoj spolupráce s Úřadem práce a dalšími

subjekty podporujícími zaměstnání osob se zdravotním postižením

- Aktivita ve vytváření podpůrné sítě pro lidi se zdravotním postižením
- Zahraniční stáže
- Organizace Mistrovství Jižní Moravy ve stolním tenisu a v plavání pro lidi s mentálním handicapem
- Účast sportovkyně a trenérky na Světových hrách Speciálních olympiád v Abú Dhabí v březnu 2019
- Účast pracovníků při Zlínském festivalovém půlmaratónu v barvách NADĚJE

Děkujeme za podporu Statutárnímu městu Zlín a Zlínskému kraji.

Sociálně terapeutické dílny byly financovány z programu „Podpora a rozvoj vybraných druhů sociálních služeb ve Zlínském kraji pro rok 2018“.



Evropská unie
Evropský sociální fond
Operační program Zaměstnanost

zlín.

Zlínský kraj



SLUŽBY PRO LIDI VE STÁŘÍ

KVANTITATIVNÍ HODNOCENÍ

Domov pro seniory

Počet lůžek	46
Celkový počet seniorů za rok	62
Průměrný věk klientů	86

Domov se zvláštním režimem

Počet lůžek	19
Celkový počet seniorů za rok	27
Průměrný věk klientů	79

Denní stacionář

Počet seniorů celkem za rok	32
Průměrný počet seniorů denně	7,8

Počet zaměstnanců služeb pro lidi ve stáří: 66

VÝZNAMNÉ UDÁLOSTI V ROCE 2018

- Obhájení certifikátu Vážka od České alzheimerovské společnosti pro domov se zvláštním režimem i denní stacionář
- Dokončení stavby pergoly na zahradě Domu pokojného stáří
- Dokončení aktualizace metodiky denního stacionáře
- Konání praktických maturit Střední školy pedagogické a sociální v Domě pokojného stáří
- Spolupráce s VOŠ Caritas a dalšími školami při realizaci studentských praxí
- Publicita problematiky Alzheimerovy demence, přednášková činnost, poradenství a testování paměti v rámci Kontaktního místa ČALS
- Spolupráce s Městským divadlem Zlín – účast pracovníků při besedách o Alzheimerově nemoci po divadelní hře Upokojenkyně
- Ocenění Zlínský anděl pro pracovníce denního stacionáře
- Aktivní účast při Pražských gerontologických dnech
- Účast pracovníce na konferenci Alzheimer Europe v Barceloně
- Účast pracovníků při Zlínském festivalovém půlmaratónu v barvách NADĚJE
- Vysazení stromu Olgy Havlové na zahradě Domu pokojného stáří v rámci oslav jejích nedožítých 85. narozenin
- Pořízení nového automobilu KIA pro potřeby Domu pokojného stáří





CÍLE DO BUDOUCNOSTI

- Zahájení práce na aktualizaci metodik služeb domova pro seniory a domova se zvláštním režimem
- Obnovení spolupráce s blízkou základní školou v rámci pravidelného neformálního setkávání dětí a seniorů
- Plnění rozvojových úkolů v rámci certifikace Vážka
- Stabilizace pracovních týmů přímé péče a kuchyně
- Rozvoj nutriční péče a rehabilitačního ošetřování v Domě pokojného stáří
- Prohlubování spolupráce s odbornými lékaři v rámci Kontaktního místa ČALS a podpory pečujících

Děkujeme za podporu Statutárnímu městu Zlín, Městu Otrokovice, Městu Vizovice a Zlínskému kraji.



NÁKLADY	v tis. Kč	VÝNOSY	v tis. Kč
MATERIÁLOVÉ NÁKLADY	4 935	PŘÍJMY ZA SLUŽBY	22 227
ENERGIE	2 215	DOTACE OD STÁTU	13 961
OSOBNÍ NÁKLADY	37 825	DOTACE OD SAMOSPRÁVY	1 818
SLUŽBY	3 635	DOTACE Z FONDŮ EU	9 475
OSTATNÍ NÁKLADY	368	FINANČNÍ A VĚCNÉ DARY	1 095
NÁKLADY CELKEM	48 978	OSTATNÍ VÝNOSY	606
		VÝNOSY CELKEM	49 182

VIZOVICE

STŘEDISKO NADĚJE VIZOVICE

MASARYKOVO NÁM 418, 763 12 VIZOVICE

TEL.: 732 143 346, E-MAIL: VIZOVICE@NADEJE.CZ

ÚČET: ČESKOSLOVENSKÁ OBCHODNÍ BANKA, A. S., ČÍSLO: 1400880339/0300

DATUM ZALOŽENÍ POBOČKY: LEDEN 2006

ZAMĚŘENÍ ČINNOSTI

Ohrožené děti a mládež

SLUŽBY

Nízkoprahové zařízení pro děti a mládež – ambulantní služba

KVANTITATIVNÍ HODNOCENÍ

Počet dětí zapojených do aktivit klubu celkem za rok 87

Počet dětí zapojených do aktivit denně 21

Počet zaměstnanců: 2

VÝZNAMNÉ UDÁLOSTI V ROCE 2018

- Nová sociální pracovnice, ustálení týmu
- Účast sociální pracovnice při případových konferencích na oddělení sociálně právní ochrany dětí



- Ukončení terénní práce, prohloubení kontaktní sociální práce v ambulantní službě
- Dobrá praxe s novým evidenčním systémem eQuip
- Pravidelné tréninky a vítězství ve fotbalovém turnaji NZDM
- Zkvalitnění prostředí – výměna oken, svítidel, výmalba
- Zapojení do akce „Uklidme Česko“, dobrovolnická pomoc při rekonstrukci Janova Hradu
- Preventivní programy, tvořivé dílny
- Zapojení do komunitního plánování a projektu „Síťování služeb pro děti a jejich rodiny“
- Zapojení do „Týdne nízkoprahů“, program pro školní družiny

CÍLE DO BUDOUCNOSTI

- Další vylepšení prostředí – výměna podlah a topidel
- Prohlubování sociální práce, zaměření na kvalitu zpracování dokumentace
- Preventivní programy se zaměřením na řešení konfliktů
- Prohlubování supervizní podpory, spolupráce s odborníky
- Stáže pracovníků s důrazem na sdílení dobré praxe v regionu
- Realizace cílů ze strategie rozvoje sociální práce s ohroženými dětmi a mládeží

Děkujeme za podporu Městu Vizovice a Zlínskému kraji.



Zlínský kraj

NÁKLADY

	v tis. Kč
MATERIÁLOVÉ NÁKLADY	64
ENERGIE	53
OSOBNÍ NÁKLADY	1 060
SLUŽBY	149
OSTATNÍ NÁKLADY	18
NÁKLADY CELKEM	1 344

VÝNOSY

	v tis. Kč
PŘÍJMY ZA SLUŽBY	0
PŘÍJMY ZA SLUŽBY HRAZENÉ Z IP	0
DOTACE OD STÁTU	1 215
DOTACE OD SAMOSPRÁVY	100
DOTACE Z FONDŮ EU	0
FINANČNÍ A VĚCNÉ DARY	0
OSTATNÍ VÝNOSY	10
VÝNOSY CELKEM	1 325

BRNO

NADĚJE, POBOČKA BRNO

PTAŠINSKÉHO 13, 602 00 BRNO

TEL. 541 422 271, E-MAIL: BRNO@NADEJE.CZ

ÚČET: ČESKOSLOVENSKÁ OBCHODNÍ BANKA, A. S., ČÍSLO: 382397583/0300

DATUM ZALOŽENÍ POBOČKY: LISTOPAD 1992

ZAMĚŘENÍ ČINNOSTI

Program pro seniory

Misijní program

POSKYTOVANÉ SLUŽBY

Dům pokojného stáří Brno-Královo Pole,
domov pro seniory

Dům Naděje Brno-Bohunice, domov pro seniory

Dům Naděje Brno-Bohunice, pečovatelská služba

Dům Naděje Brno-Řečkovice, domov pro seniory

Dům Naděje Brno-Vinohrady, domov se zvláštním režimem

Dům Naděje Brno-Vinohrady, denní stacionář

Půjčovna kompenzačních pomůcek

Domácí ošetrovatelská péče na území města Brna –
nestátní zdravotnické zařízení

Interní a geriatrická ordinace v Brně-Králově Poli –
nestátní zdravotnické zařízení

Křesťanská pastorační služba v domovech

Počet zaměstnanců za pobočku v roce 2018

(průměrný fyzický stav): 131,68



VÝZNAMNÉ UDÁLOSTI V ROCE 2018

- Dokončení stavebních úprav pro zvýšení požární bezpečnosti v Domě Naděje Brno-Bohunice
- Zateplení fasády a střechy v Domě Naděje Brno-Řečkovice
- Aktualizace webových stránek pro fundraising, pro připravované a realizované projekty
- Spolupráce s potravinovou bankou, účast na Národní potravinové sbírce
- Podzimní Dny otevřených dveří – spojené s výstavkou prací klientů a doprovodným programem
- Listopadové hudební nešpory v Červeném kostele s benefičním koncertem pro NADĚJI
- Koncerty Jiřího Helána ke Dni matek a o Vánocích
- Ukončení sociální služby domov pro seniory v Domě pokojného stáří Brno-Královo Pole
- Ukončení domácí ošetrovatelské péče

DOMOVY	KAPACITA	OBLOŽNOST	PRŮMĚRNÝ POČET UBYTOVANÝCH SENIORŮ DENNĚ	POČET UBYTOVANÝCH SENIORŮ ZA ROK	PRŮMĚRNÝ VĚK	STUPEŇ ZÁVISLOSTI K 31.12.2018			
						I.	II.	III.	IV.
DŮM POKOJNÉHO STÁŘÍ BRNO-KRÁLOVO POLE	27	64,90	17,52	30	82,5	0	1	0	1
DŮM NADĚJE BRNO-VINOHRADY	30	97,60	29,28	41	85,2	0	1	9	19
DŮM NADĚJE BRNO-BOHUNICE	27	99,36	26,83	36	90,6	1	6	11	8
DŮM NADĚJE BRNO-ŘEČKOVICE	31	97,50	30,23	35	89,3	2	9	13	5

DENNÍ STACIONÁŘ	PRŮMĚRNÝ POČET SENIORŮ DENNĚ	POČET SENIORŮ ZA ROK
DS BRNO-VINOHRADY	7,8	24

PEČOVATELSKÁ SLUŽBA	PRŮMĚRNÝ POČET SENIORŮ NAVŠTÍVENÝCH DENNĚ	POČET SENIORŮ ZA ROK	VĚKOVÁ STRUKTURA KLIENTŮ	
			DO 65 LET	NAD 65 LET
PEČOVATELSKÁ SLUŽBA	45	140	8	132

ORDINACE A DOMÁCÍ PÉČE	PRŮMĚRNÝ POČET PACIENTŮ DENNĚ	CELKOVÝ POČET PACIENTŮ
INTERNÍ A GERIATRICKÁ ORDINACE	3,9	438
DOMÁCÍ PÉČE	11,1	152



CÍLE DO BUDOUCNOSTI

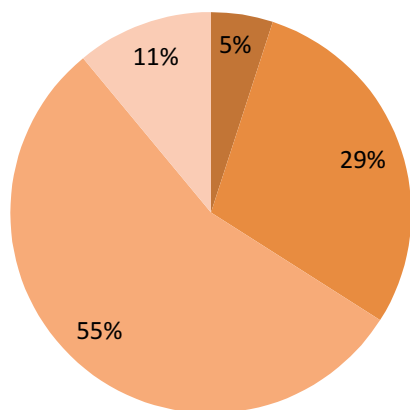
- Realizace nového projektu – zřízení bytů s pečovatelskou službou v Domě Naděje Brno-Královo Pole
- Rozšíření terénní pečovatelské služby – nové kanceláře a zázemí pro terénní pracovníky v Domě Naděje Brno-Královo Pole
- Úprava školicí místnosti pro vzdělávání zaměstnanců v Domě Naděje Brno-Královo Pole
- V Domě Naděje Brno-Bohunice dokončit a zprovoznit relaxační místnost, opravit chodníky

před vstupem do budovy a pro zvýšení bezpečnosti klientů vybudovat zábradlí ve svažitě části zahrady

- Vybudování vodního prvku v relaxační části zahrady Domu Naděje Brno-Vinohrady
- Prohloubení konceptu paliativní péče – další vzdělávání zaměstnanců v této oblasti
- Zpracování vize pro poradenství lidem pečujícím o osoby s demencí
- Ukončení provozování interní a geriatrické ordinace k 30. 6. 2019



**Věkové složení klientů v pobytových zařízeních
k 31. 12. 2018**



■ do 75 let ■ 76 - 85 let ■ 86 - 95 let ■ nad 95 let



SPOLUPRÁCE

Sociální služby poskytované brněnskou pobočkou v roce 2018 podpořilo Ministerstvo práce a sociálních věcí, Statutární město Brno, Jihomoravský kraj, městské části Brno-Řečkovice a Mokrá Hora, Brno-Královo Pole, Brno-Líšeň, Brno-Židenice a Brno-Střed.



NÁKLADY

MATERIÁLOVÉ NÁKLADY

v tis. Kč

6 376

ENERGIE

2 648

OSOBNÍ NÁKLADY

45 454

SLUŽBY

2 315

OSTATNÍ NÁKLADY

2 144

NÁKLADY CELKEM

58 937

VÝNOSY

v tis. Kč

PŘÍJMY ZA SLUŽBY

31 310

PŘÍJMY ZA SLUŽBY HRAZENÉ Z IP

0

DOTACE OD STÁTU

16 236

DOTACE OD SAMOSPRÁVY

8 841

DOTACE Z FONDŮ EU

0

FINANČNÍ A VĚCNÉ DARY

839

OSTATNÍ VÝNOSY

892

VÝNOSY CELKEM

58 118

OTROKOVICE

NADĚJE, POBOČKA OTROKOVICE

WOLKEROVA 1274, 765 02 OTROKOVICE

TEL. 577 112 983, 733 117 626, E-MAIL: OTROKOVICE@NADEJE.CZ

ÚČET: ČESKÁ SPORITELNA, A. S., ČÍSLO: 1404621369/0800

DATUM ZALOŽENÍ POBOČKY: LEDEN 1993

ZAMĚŘENÍ ČINNOSTI

Služby pro lidi s handicapem

Duchovní péče

KVANTITATIVNÍ HODNOCENÍ

Počet zaměstnanců: 76

Dům Naděje Otrokovice, domov pro osoby se zdravotním postižením

Kapacita – počet lůžek	35
Průměrné roční využití služby	97,9 %
Celkový počet klientů za rok	45
Průměrný počet klientů denně	35
Průměrný věk klientů	39,7

Dům Naděje Otrokovice, chráněné bydlení

Kapacita – počet lůžek	24
Průměrné roční využití služby	97,9 %
Celkový počet klientů za rok	27
Průměrný počet klientů denně	24
Průměrný věk klientů	37,3

Dům Naděje Otrokovice, sociálně terapeutická dílna

Kapacita (okamžitá kapacita)	17 klientů
Celkový počet kontaktů za rok	3 394
Časový rozsah poskytování služby za rok	2 625 hodin
Celkový počet klientů za rok	40

Průměrný počet klientů denně	13
Průměrný věk klientů	35,5

Dům Naděje Otrokovice, sociální rehabilitace

Kapacita (okamžitá kapacita)	4 klienti
Celkový čas poskytnutých intervencí	1 981,97 hodin
Časový rozsah poskytování služby za rok	2 250 hodin
Celkový počet klientů za rok	24
Průměrný počet klientů denně	4
Průměrný věk klientů	31,6

Dům Naděje Otrokovice, denní stacionář

Kapacita (okamžitá kapacita)	9
Celkový počet kontaktů za rok	1 475
Celkový počet klientů za rok	14
Průměrný počet klientů denně	6
Časový rozsah poskytování služby za rok	2 000 hodin
Průměrný věk klientů	27,4

Dům Naděje Otrokovice, podpora samostatného bydlení

Kapacita (okamžitá kapacita)	6
Celkový počet klientů za rok	7
Průměrný počet klientů za den	2
Celkový čas poskytnuté péče za rok	1 066,48 hodin
Průměrný věk klientů	38,4





VÝZNAMNÉ UDÁLOSTI 2018

- Zvýšení kapacity chráněného bydlení a nové místo poskytování sociální služby
- Rozšíření kapacity sociální rehabilitace a rozšíření působnosti do ORP Kroměříž
- Slavnostní požehnání svazku muže a ženy klientům chráněného bydlení
- Založení divadelní skupiny zaměstnanců a klientů Naděje
- Rekreační a terapeutické pobyty klientů domova pro osoby se zdravotním postižením, chráněného bydlení a denního stacionáře

- Rozšíření spektra podpory denního stacionáře o oblast komunikace
- Zavedení dřevařského programu do spektra nabídky sociálně terapeutické dílny
- Částečná obměna vybavení pobytových služeb
- Kampaň ke čtvrtstoletí Naděje v Otrokovicích
- Festival Jeden den
- Vánoční a Velikonoční jarmark
- Zahradní slavnost
- Kabelkové veletrhy v Otrokovicích a v Kroměříži



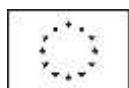
CÍLE DO BUDOUCNOSTI

- Rozšířené prostory pro denní stacionář v Otrokovicích
- Změna místa poskytování služby pro část chráněného bydlení
- Postupná renovace vybavení a prostor domova pro osoby se zdravotním postižením
- Bezbariérová úprava automobilu domova pro osoby se zdravotním postižením
- Vytvoření spektra aktivit trávení volného času pro lidi s mentálním handicapem nad rámec sociálních služeb
- Vytvoření nové relaxační zóny v domově pro osoby se zdravotním postižením
- Zavedení speciální případové sociální práce v prostupném a návazném systému sociálních služeb pro lidi s mentálním handicapem

- Nové pracovní zázemí pro část administrativy – rozšíření prostor pro domov pro osoby se zdravotním postižením

SPOLUPRÁCE

NADĚJE v Otrokovicích významně spolupracuje s městem Otrokovice, obcemi a organizacemi zapojenými do procesu plánování sociálních služeb metodou komunitního plánování. Město Otrokovice se podílí finanční i nefinanční podporou na fungování a rozvoji NADĚJE i na řešení problematiky života lidí se zdravotním postižením na Otrokovicku. Děkujeme za podporu Statutárnímu městu Zlín, městu Napajedla i Zlínskému kraji. Děkujeme všem dalším městům, obcím, právníkům i fyzickým osobám, které nás podpořily v naší činnosti.



Evropská unie
Evropský sociální fond
Operační program Zaměstnanost

Sociální služby, sociálně terapeutická dílna a sociální rehabilitace byly financovány v rámci Programu Podpora a rozvoj vybraných druhů sociálních služeb ve Zlínském kraji.



NÁKLADY

MATERIÁLOVÉ NÁKLADY

v tis. Kč

2 862

ENERGIE

1 534

OSOBNÍ NÁKLADY

28 233

SLUŽBY

2 528

OSTATNÍ NÁKLADY

2 108

NÁKLADY CELKEM

37 265

VÝNOSY

PŘÍJMY ZA SLUŽBY

v tis. Kč

14 285

PŘÍJMY ZA SLUŽBY HRAZENÉ Z IP

0

DOTACE OD STÁTU

14 104

DOTACE OD SAMOSPRÁVY

1 430

DOTACE Z FONDŮ EU

5 841

FINANČNÍ A VĚCNÉ DARY

394

OSTATNÍ VÝNOSY

792

VÝNOSY CELKEM

36 846

VSETÍN

NADĚJE, POBOČKA VSETÍN

ROKYTNICE 327, 755 01 VSETÍN

TEL.: 571 419 361, 775 889 667,

E-MAIL: ROKYTNICE.VSETIN@NADEJE.CZ

ÚČET: ČESKÁ SPORITELNA, A. S., ČÍSLO: 1410901359/0800

DATUM ZALOŽENÍ POBOČKY: KVĚTEN 2002

ZAMĚŘENÍ ČINNOSTI

Služby pro lidi s handicapem

Duchovní péče

KVANTITATIVNÍ HODNOCENÍ

Počet zaměstnanců 15

Středisko Naděje Vsetín – Sychrov, denní stacionář

Kapacita (okamžitá kapacita) 16

Celkový počet kontaktů za rok 1 972

Časový rozsah poskytování služby 2 250 hodin

Celkový počet klientů za rok 13

Průměrný počet klientů denně 8

Průměrný věk klientů služby 33,9

Středisko Naděje Vsetín – Rokytnice, sociálně terapeutická dílna

Kapacita (okamžitá kapacita) 15

Celkový počet kontaktů za rok 3 021

Časový rozsah poskytování služby 2 125 hodin

Celkový počet klientů za rok 25

Průměrný počet klientů denně 12

Průměrný věk klientů služby 34



Středisko Naděje Vsetín – Rokytnice, osobní asistence

Kapacita (okamžitá kapacita) 5 klientů

Celkový čas poskytnuté péče za rok 4 212,45 hodin

Průměrný věk klientů služby 44,6

Středisko Naděje Vsetín – Rokytnice, podpora samostatného bydlení

Služba ukončena k 31. 8. 2018

Kapacita (okamžitá kapacita) 2 klienti

Celkový čas poskytnuté péče za rok 173,18 hodin

Průměrný věk klientů služby 22

VÝZNAMNÉ UDÁLOSTI 2018

- Týden s Nadějí – osvětová kampaň v problematice integrace lidí se zdravotním postižením
- Slavnostní Galavečer vsetínské pobočky
- Získání větší části finančních prostředků na nákup osobního vozidla s bezbariérovou úpravou
- Zapojení do oslav Dne Země
- Na zahradě terapeutické dílny v Rokytnici byla úspěšně dokončena druhá etapa projektu relaxační zóny a komunitního prostoru pro setkávání lidí napříč generacemi, lidí s handicapem i bez něj
- Rozšíření spektra terapeutických a relaxačních pomůcek ve středisku Sychrov
- Rozvoj PR a fundraisingových aktivit pobočky





CÍLE DO BUDOUCNOSTI

- Zrealizovat další etapu rekonstrukce střediska Rokytnice
- Příprava projektu půdní vestavby – rozšíření terapeutických prostor sociálně terapeutické dílny
- Rozšíření spektra aktivit volného času lidí s mentálním handicapem
- Vytvoření programu vzdělávání pro lidi s mentálním handicapem
- Spolupráce s Nadějí, otrokovickou o.p.s. na přechodu klientů, kteří prošli úspěšně sociálně pracovní terapií, do chráněného zaměstnání
- Zakoupení osobního vozu s bezbariérovou úpravou
- Obnova vybavení obou středisek
- Spolupráce se školami a dalšími institucemi v rámci osvěty a využívání „otevřené zahrady“ v Rokytnici



SPOLUPRÁCE

NADĚJE ve Vsetíně významně spolupracuje s městem Vsetín, obcemi a organizacemi zapojenými do komunitního plánování sociálních služeb. Děkujeme za podporu všem dalším městům, obcím, firemním i fyzickým dárcům. Zvláštní poděkování patří firmě Glass Service a restauraci Radegastovna U Lva. Poděkování patří všem, kteří NADĚJI podpořili.

Sociální služby sociálně terapeutická dílna a osobní asistence byly financovány v rámci Programu Podpora a rozvoj vybraných druhů sociálních služeb ve Zlínském kraji.



Evropská unie
Evropský sociální fond
Operační program Zaměstnanost



Zlínský kraj

NÁKLADY

	v tis. Kč
MATERIÁLOVÉ NÁKLADY	474
ENERGIE	183
OSOBNÍ NÁKLADY	6 787
SLUŽBY	1 144
OSTATNÍ NÁKLADY	382
NÁKLADY CELKEM	8 970

VÝNOSY

	v tis. Kč
PŘÍJMY ZA SLUŽBY	1 027
PŘÍJMY ZA SLUŽBY HRAZENÉ Z IP	0
DOTACE OD STÁTU	2 957
DOTACE OD SAMOSPRÁVY	395
DOTACE Z FONDŮ EU	3 997
FINANČNÍ A VĚCNÉ DARY	368
OSTATNÍ VÝNOSY	163
VÝNOSY CELKEM	8 907

UHERSKÉ HRADIŠTĚ

NADĚJE, STŘEDISKO UHERSKÉ HRADIŠTĚ

PRŮMYSLOVÁ 712, 686 01 UHERSKÉ HRADIŠTĚ

TEL. 775 889 679, E-MAIL: STD.UH@NADEJE.CZ

ÚČET: ČESKÁ SPORITELNA, A. S., ČÍSLO: 1404621369/0800

DATUM ZALOŽENÍ POBOČKY: LEDEN 2015

ZAMĚŘENÍ ČINNOSTI

Služby pro lidi s handicapem

Duchovní péče

KVANTITATIVNÍ HODNOCENÍ

Počet zaměstnanců 5

Dům Naděje Otrokovice, sociálně terapeutická dílna

Kapacita (okamžitá kapacita) 15

Celkový počet kontaktů za rok 3 175

Časový rozsah poskytování služby za rok 2 625 hodin

Celkový počet klientů za rok 39

Průměrný počet klientů denně 13

Průměrný věk klientů 44,5

VÝZNAMNÉ UDÁLOSTI 2018

- Rozšíření spolupráce s Nadějí, otrokovickou o.p.s. na vytváření pracovních příležitostí pro lidi s mentálním a kombinovaným handicapem, kteří úspěšně prošli sociálně pracovní terapií
- Kabelkový veletrh ve Slováckém divadle
- Dobročinné bazary v Dobročinném obchodě



CÍLE DO BUDOUCNOSTI

- Zvýšení využití sociálně terapeutické dílny pro klienty pobytových sociálních služeb
- Podpora dalších klientů při přechodu ze sociálně terapeutické dílny do chráněného zaměstnání
- Rozšíření prostor sociálně terapeutické dílny

SPOLUPRÁCE

NADĚJE v Uherském Hradišti významně spolupracuje s poskytovateli souvisejících sociálních služeb a s neziskovými organizacemi, které se zabývají veřejně prospěšnou činností. Děkujeme za podporu městu Uherské Hradiště i Zlínskému kraji. Děkujeme všem dalším městům, obcím, právníkům i fyzickým osobám za podporu.



Služba sociálně terapeutické dílny byla financována v rámci Programu Podpora a rozvoj vybraných druhů sociálních služeb ve Zlínském kraji.



Evropská unie
Evropský sociální fond
Operační program Zaměstnanost



NÁKLADY

v tis. Kč

MATERIÁLOVÉ NÁKLADY	207
ENERGIE	92
OSOBNÍ NÁKLADY	3 179
SLUŽBY	294
OSTATNÍ NÁKLADY	41
NÁKLADY CELKEM	3 813

VÝNOSY

v tis. Kč

PŘÍJMY ZA SLUŽBY	2
PŘÍJMY ZA SLUŽBY HRAZENÉ Z IP	0
DOTACE OD STÁTU	0
DOTACE OD SAMOSPRÁVY	27
DOTACE Z FONDŮ EU	3 370
FINANČNÍ A VĚCNÉ DARY	22
OSTATNÍ VÝNOSY	190
VÝNOSY CELKEM	3 611

PLZEŇ

NADĚJE, POBOČKA PLZEŇ

ŽELEZNIČNÍ 36, 326 00 PLZEŇ

TEL., FAX: 377 443 977, TEL. 377 456 912, E-MAIL: PLZEN@NADEJE.CZ

ÚČET: ČESKOSLOVENSKÁ OBCHODNÍ BANKA, A. S., ÚČET: 174914128/0300

DATUM ZALOŽENÍ POBOČKY: LISTOPAD 1998

ZAMĚŘENÍ ČINNOSTI

Program pro děti a mládež

Program pro rodiny

Integrační program

Práce s lidmi bez domova

Práce ve vyloučených lokalitách

SLUŽBY

Azylové domy – azylový dům pro ženy

Sociálně aktivizační služby pro rodiny s dětmi

Nízkoprahová zařízení pro děti a mládež,

klub Bludiště

Počet zaměstnanců: 14

DALŠÍ SLUŽBY

Program Postupné bydlení pro rodiny

Projekt Potravinová pomoc lidem v nouzi



KVANTITATIVNÍ HODNOCENÍ

Azylový dům

Kapacita azylového domu, počet lůžek	10
Počet poskytnutých noclehů za rok	3 008
Počet klientek v roce	18
Průměrný počet klientů denně	8

Sociálně aktivizační služby pro rodiny s dětmi

Celkový počet klientů	209
Počet rodin, kterým byla poskytnuta sociální služba	148

Nízkoprahové zařízení pro děti a mládež

Počet dětí zapojených do aktivity klubů celkem za rok	70
Průměrný počet dětí denně	12

Předškolní klub Slunečnice

Počet dětí zapojených do aktivity klubů celkem za rok	14
Průměrný počet dětí denně	5



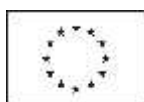
VÝZNAMNÉ PROJEKTY A UDÁLOSTI

- Program „Postupné bydlení“ poskytuje bydlení rodinám ohroženým ztrátou domova v 16 jednopokojových bytech a 12 bytech 1+1. Službu ubytování využilo celkem 43 rodin (149 osob). Bydlení je poskytováno rodinám, které jsou v situaci ohrožení ztrátou bydlení. Rodina může využít bydlení bez časového omezení a za podpory sociálních pracovníků řešit své sociální problémy. Současně je prováděna podpora pro získání bydlení v obecních bytech nebo komerčním bydlení.
- Služeb nízkoprahového klubu pro děti Bludiště využilo 70 dětí ve věku od 6 do 13 let. Klub uspořádal na rámec standardní činnosti 30 akcí, jako jsou návštěvy kina, muzea a veřejných akcí.



Klub poskytuje místo pro volný čas dětí a organizuje mimoškolní přípravu.

- Klub Bludiště realizuje každým rokem interní projekt MultiTree, který probíhá pravidelně jednou týdně. Projekt představuje dětem různá společenská témata a sociální problémy. Cílem MultiTree je informovat a vzdělávat sociálně znevýhodněné děti v různých tématech jako například: bezpečná komunikace na sociálních sítích, první pomoc, vaření, sport, příroda apod.
- Předškolní klub Slunečnice navštěvovalo v průběhu roku 14 dětí. Klub poskytoval předškolní péči a připravoval děti na vstup do prvního ročníku základní školy. Součástí aktivity byla spolupráce s rodiči dětí v oblasti vzdělávání dětí.
- Sociální služby Azylové domy a Sociálně aktivizační služby pro rodiny s dětmi jsou podporovány prostřednictvím finanční podpory Evropským sociálním fondem v ČR, Ministerstvem práce a sociálních věcí ČR a Plzeňským krajem v rámci individuálního projektu Plzeňského kraje „Podpora sociálních služeb v Plzeňském kraji 2016 – 2019“. Projekt poskytuje sociální služby ženám bez domova a rodinám postiženým a ohroženým sociálním vyloučením a to v době od 1.7.2016 do 31.12.2018.



Evropská unie
Evropský sociální fond
Operační program Zaměstnanost



SOCIÁLNÍ SLUŽBY
MĚSTA PLZEŇ



PLZEŇSKÝ KRAJ

Pomáhající Plzeň

NÁKLADY

MATERIÁLOVÉ NÁKLADY

v tis. Kč

956

ENERGIE

622

OSOBNÍ NÁKLADY

5 662

SLUŽBY

408

OSTATNÍ NÁKLADY

157

NÁKLADY CELKEM

7 805

VÝNOSY

PŘÍJMY ZA SLUŽBY

v tis. Kč

1 701

PŘÍJMY ZA SLUŽBY HRAZENÉ Z IP

0

DOTACE OD STÁTU

1 601

DOTACE OD SAMOSPRÁVY

913

DOTACE Z FONDŮ EU

2 909

FINANČNÍ A VĚCNÉ DARY

824

OSTATNÍ VÝNOSY

48

VÝNOSY CELKEM

7 996

PÍSEK

NADĚJE, POBOČKA PÍSEK

NÁBŘEŽÍ 1.MÁJE 1401, 397 01 PÍSEK

TEL. 736 772 321, E-MAIL: PISEK@NADEJE.CZ

ÚČET: ČESKOSLOVENSKÁ OBCHODNÍ BANKA, A. S. ČÍSLO: 174912106/0300

DATUM ZALOŽENÍ POBOČKY: ŘÍJEN 2001

ZAMĚŘENÍ ČINNOSTI

Program pro děti a mládež

Program pro rodiny

Integrační program

Práce s lidmi bez domova

Práce ve vyloučených lokalitách

SLUŽBY

Středisko Svatoplukova, sociálně aktivizační služby pro rodiny s dětmi

Středisko Purkratice, terénní program

Středisko Nábřeží, nízkoprahová zařízení pro děti a mládež, předškolní klub Margaretka

Středisko U Sadů, terénní program

Projekt Dostupné bydlení

Předškolní a mimoškolní kluby

Počet zaměstnanců: 22



KVANTITATIVNÍ HODNOCENÍ

Ubytování

Ve středisku Svatoplukova

ubytováno 19 rodin (103 osob)

Ve středisku Purkratice

ubytováno 14 rodin (76 osob)

Terénní programy

Celkem klientů 232

Průměrný počet klientů denně 5/den

Sociálně aktivizační služby pro rodiny s dětmi

Celkem klientů 53

Průměrný počet klientů denně 7/den

Nízkoprahové zařízení pro děti a mládež

Počet dětí zapojených do aktivit klubů 77

Průměrný počet dětí denně 18

Předškolní kluby

Počet dětí zapojených do aktivity klubů 36

Průměrný počet dětí denně 11



VÝZNAMNÉ UDÁLOSTI

- Organizace 6. ročníku výtvarné soutěže na téma „Na statku žiju, jsem zvíře“. Vyhlášení výsledků proběhlo v sále kina s promítáním prací vítězů a výstava byla umístěna ve foyeru kina Portyč v Písku na tři měsíce. Do soutěže bylo přihlášeno 667 prací z celé republiky.
- Den dětí s NADĚJÍ organizovaný jako oslava Mezinárodního dne dětí v Palackého sadech ve spolupráci s Centrem kultury města Písek, studentkami SZŠ a dobrovolnicemi centra Bonum. Akce se účastnilo téměř 230 dětí s rodiči.
- Mezigenerační spolupráce předškolních klubů a nízkoprahového klubu NADĚJE s domovy pro seniory Diakonie Blanka, SD Světlo, MSSS Topělecká, Seniorský dům Čelakovského a Alzheimercentrum Prácheň o.p.s., Nemocnice Písek.
- Díky projektu Bez obav spolu, realizovaného v Písku a podpořeného z ESF, probíhají adaptační dny, kdy děti z předškolních klubů NADĚJE navštěvují mateřské školky, seznamují se s prostředím, učitelkami i s kolektivem dětí.
- Výstava fotografií, výtvarných a rukodělných prací dětí z předškolních klubů Naděje v Městské knihovně na téma "Rokem se zvířaty ze statku", jako vyvrcholení celoroční spolupráce s lektorkou dětského oddělení knihovny.
- Poskytování bydlení rodinám a osobám ohroženým sociálním vyloučením prostřednictvím služby ubytování. V bytovém domě Svatoplukova bylo ubytováno 19 rodin, v bytovém domě Purkratice bylo ubytováno 14 rodin.



NADĚJE, pobočka Písek je podporována prostřednictvím Operačního programu Výzkum, vývoj a vzdělávání. Projekt Bez obav spolu (BOS), registrační číslo CZ.02.3.61/0.0/0.0/15_007/0000175, vykonává aktivity zaměřené na vzdělávání dětí předškolního a školního věku. Realizace projektu od 1. 7. 2016 do 30. 6. 2019.



EVROPSKÁ UNIE
Evropské strukturální a investiční fondy
Operační program Výzkum, vývoj a vzdělávání



Sociální služby Terénní programy a Sociálně aktivizační služby pro rodiny s dětmi jsou spolufinancovány Evropským sociálním fondem a státním rozpočtem České republiky.



Evropská unie
Evropský sociální fond
Operační program Zaměstnanost



Jihočeský kraj

NÁKLADY

	v tis. Kč
MATERIÁLOVÉ NÁKLADY	508
ENERGIE	520
OSOBNÍ NÁKLADY	6 874
SLUŽBY	770
OSTATNÍ NÁKLADY	94
NÁKLADY CELKEM	8 766

VÝNOSY

	v tis. Kč
PŘÍJMY ZA SLUŽBY	1 384
PŘÍJMY ZA SLUŽBY HRAZENÉ Z IP	2 123
DOTACE OD STÁTU	1 910
DOTACE OD SAMOSPRÁVY	2 000
DOTACE Z FONDŮ EU	0
FINANČNÍ A VĚCNÉ DARY	16
OSTATNÍ VÝNOSY	1 471
VÝNOSY CELKEM	8 904

JABLONEC NAD NISOU

NADĚJE, POBOČKA JABLONEC NAD NISOU

EMILIE FLORIÁNOVÉ 8, 466 01 JABLONEC NAD NISOU

TEL., FAX: 483 356 219, E-MAIL: MILENA.HAVRDOVA@NADEJE.CZ,

ÚČET: ČESKOSLOVENSKÁ OBCHODNÍ BANKA, A. S., ČÍSLO: 1805381773/0300

DATUM ZALOŽENÍ POBOČKY: LEDEN 1999

ZAMĚŘENÍ ČINNOSTI

Služby pro lidi bez domova

Služby pro ohrožené rodiny

SLUŽBY

Dům Naděje Jablonec nad Nisou

Terénní program – bezdomovci

Nízkoprahové denní centrum

Noclehárna (muži i ženy)

Azylový dům (muži i ženy) včetně tréninkových bytů

Středisko Naděje Jablonec nad Nisou

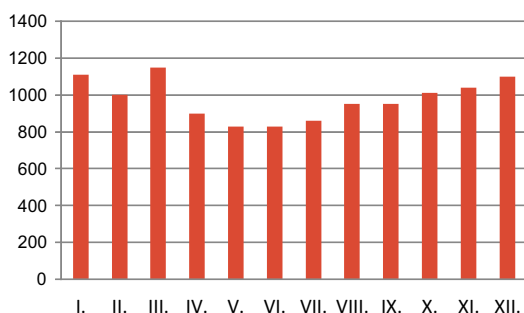
Terénní program – vyloučené a rizikové lokality

KVANTITATIVNÍ HODNOCENÍ

Počet klientů nízkoprahového denního centra	357
Počet klientů noclehárny	168
Počet klientů azylového domu	49
Počet klientů terénních programů	531
Průměrný denní počet klientů v denním centru	30
Průměrný denní počet ubytovaných	33
Průměrný denní počet klientů terénních programů	20
Počet poskytnutých noclehů	11 816
Počet poskytnutých porcí jídla v nízkoprahovém denním centru	13 886

Počet zaměstnanců pobočky v roce 2018: 18

Počet poskytnutých noclehů v jednotlivých měsících roku 2018



VÝZNAMNÉ UDÁLOSTI V ROCE 2018

- Aktivní zapojení do komunitního plánování ve městě
- Rozvoj supervize všech pracovních týmů
- Spolupráce s psychoterapeutem a adiktologem při poskytování služeb klientům
- Tříkrálová sbírka ve spolupráci s Charitou ČR
- Akce "Uklidme Česko"
- Účast na Národní potravinové sbírce
- Využití canisterapie pro klienty
- Distribuce potravinových, hygienických, textilních balíčků a balíčků domácích potřeb z Fondu evropské pomoci nejchudším osobám
- Účast zaměstnanců na konferenci FEANTSA – Evropské federaci národních organizací pracujících s bezdomovci
- „Horké židle“ nabízené klientům v zimním období
- Sběrka školních potřeb a vánočních dáreků pro děti z ohrožených rodin
- Exkurze škol a odborné stáže nabízené studentům
- Aktivní zapojení do projektu Nejdřív střecha
- Získání mobilní buňky (dar od firmy JABLOTRON ALARMS) pro potřeby klientů Domu Naděje Za Plynárnou
- Pokračování odborné práce v oddlužování klientů
- Vystupování hudební skupiny Kateřiny band na pracovních i mimopracovních akcích
- Setkávání se čtením z Bible a zpěvem
- Vánoční a velikonoční program pro klienty pobočky



CÍLE DO BUDOUCNOSTI

- Vyvolat diskuzi o potřebě vzniku zařízení pro lidi propadající sítí sociálních služeb v Libereckém kraji
- Ověření a aktualizace metodik sociální práce v praxi
- Rozvoj spolupráce s ostatními poskytovateli sociálních služeb a jinými organizacemi
- Prodloužení nájmu tréninkových bytů na další období
- Rozvoj fundraisingu
- Zmírnění předsudků a mýtů o lidech bez domova

- Pořádání aktivit zaměřených na sebezpoznání a získání či zlepšení pracovních kompetencí klientů
- Udržení a rozvoj dobré praxe spolupráce s organizacemi v oblasti péče o zdraví a prevence přenosných onemocnění – zvýšení dostupnosti zdravotní péče pro klienty přežívající přímo na ulici
- Zlepšení dostupnosti psychiatrické a psychologické péče pro lidi bez domova

SPOLUPRÁCE

Liberecký kraj
Statutární město Jablonec nad Nisou



Evropská unie
Fond evropské pomoci nejchudším osobám
Operační program potravinové a materiální pomoci



NÁKLADY

	v tis. Kč
MATERIÁLOVÉ NÁKLADY	2 159
ENERGIE	278
OSOBNÍ NÁKLADY	7 363
SLUŽBY	578
OSTATNÍ NÁKLADY	93
NÁKLADY CELKEM	10 471

VÝNOSY

	v tis. Kč
PŘÍJMY ZA SLUŽBY	767
PŘÍJMY ZA SLUŽBY HRAZENÉ Z IP	0
DOTACE OD STÁTU	6 646
DOTACE OD SAMOSPRÁVY	1 885
DOTACE Z FONDŮ EU	0
FINANČNÍ A VĚCNÉ DARY	1 399
OSTATNÍ VÝNOSY	17
VÝNOSY CELKEM	10 714

LIBEREC

NADĚJE, POBOČKA LIBEREC

VALDŠTEJNSKÁ 259, 460 01 LIBEREC

TELEFON, FAX: 480 002 637, E-MAIL: PAVEL.MATEJKA@NADEJE.CZ

ÚČET: ČESKOSLOVENSKÁ OBCHODNÍ BANKA, A. S., ČÍSLO: 226069916/0300

DATUM ZALOŽENÍ POBOČKY: LEDEN 2009

ZAMĚŘENÍ ČINNOSTI

Služby pro lidi bez domova

Služby pro ohrožené rodiny

SLUŽBY

Středisko Naděje Liberec

Noclehárna pro muže i ženy

Terénní program v ubytovně pro těžko přizpůsobivé a sociálně potřebné občany

Středisko Naděje Liberec – Valdštejnská

Nízkoprahové denní centrum

KVANTITATIVNÍ HODNOCENÍ

Počet klientů nízkoprahového denního centra 242

Počet klientů noclehárny 119

Počet klientů v městské ubytovně
– terénní program 28

Průměrný denní počet klientů v denním centru 29

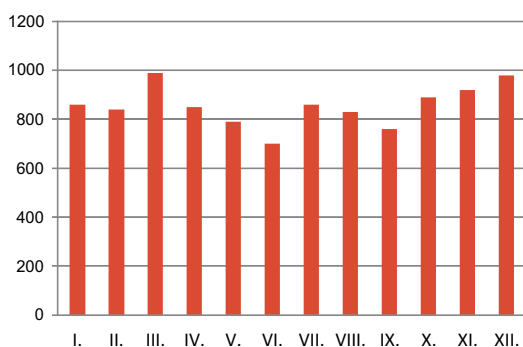
Průměrný denní počet klientů v noclehárně 28

Počet poskytnutých noclehů v noclehárně 10 226

Počet poskytnutých porcí jídla v nízkoprahovém
denním centru 12 112

Počet zaměstnanců pobočky v roce 2018: 13

Počet poskytnutých noclehů v jednotlivých měsících roku 2018



VÝZNAMNÉ UDÁLOSTI V ROCE 2018

- Aktivní zapojení do komunitního plánování ve městě
- Rozvoj supervize všech pracovních týmů
- Spolupráce s psychoterapeutem a adiktologem při poskytování služeb klientům
- Účast na očkování psů bezdomovců
- Praxe studentů vysokých škol
- Účast na Národní potravinové sbírce
- Účast na konferenci FEANTSA - Evropské federaci národních organizací pracujících s bezdomovci
- Distribuce potravinových, hygienických, textilních balíčků a balíčků domácích potřeb z Fondu evropské pomoci nejchudším osobám
- Vystupování hudební skupiny Kateřiny band na pracovních i mimopracovních akcích
- Aktivní účast v projektu Housing first
- Aktivní účast v projektu Nejdřív střecha
- Šestihodinový hudební maratón v Lidových sadech
- Velikonoční setkání s kazatelem a hudbou vlastní skupiny
- Spolupráce se sdružením anonymních alkoholiků, kteří pravidelně navštěvují středisko s programem
- Besedy na téma finanční gramotnost pro klienty
- Mimořádný noční provoz nízkoprahového denního centra v době silných mrazů
- Mikulášská nadílka pro kateřinské děti
- Vánoční program pro klienty pobočky za účasti vlastní kapely





CÍLE DO BUDOUCNOSTI

- Vyvolat diskuzi o potřebě vzniku zařízení pro lidi propadající sítí sociálních služeb v Libereckém kraji
- Ověření a aktualizace metodik sociální práce v praxi
- Rozvoj spolupráce s dalšími poskytovateli sociálních služeb
- Nalezení a zajištění návazných služeb a pracovních příležitostí pro uživatele našich služeb
- Rozvoj fundraisingu

- Zmírnění předsudků a mýtů o lidech bez domova
- Pořádání aktivit zaměřených na sebepoznání a získání či zlepšení pracovních kompetencí klientů
- Zlepšení dostupnosti psychiatrické a psychologické péče pro lidi bez domova

SPOLUPRÁCE

Liberecký kraj
Statutární město Liberec



Evropská unie
Fond evropské pomoci nejchudším osobám
Operační program potravinové a materiální pomoci

NÁKLADY	v tis. Kč	VÝNOSY	v tis. Kč
MATERIÁLOVÉ NÁKLADY	1 839	PŘÍJMY ZA SLUŽBY	1 726
ENERGIE	86	PŘÍJMY ZA SLUŽBY HRAZENÉ Z IP	0
OSOBNÍ NÁKLADY	6 076	DOTACE OD STÁTU	4 577
SLUŽBY	340	DOTACE OD SAMOSPRÁVY	558
OSTATNÍ NÁKLADY	78	DOTACE Z FONDŮ EU	0
NÁKLADY CELKEM	8 419	FINANČNÍ A VĚCNÉ DARY	1 563
		OSTATNÍ VÝNOSY	5
		VÝNOSY CELKEM	8 429

MLADÁ BOLESLAV

NADĚJE, POBOČKA MLADÁ BOLESLAV

ŠTYRSOVA 918, 293 01 MLADÁ BOLESLAV

TEL., FAX: 326 734 940, E-MAIL: TADEAS.HRABOVSKY@NADEJE.CZ

ÚČET: ČESKOSLOVENSKÁ OBCHODNÍ BANKA, A. S., ČÍSLO: 74336543/0300

DATUM ZALOŽENÍ POBOČKY: ZÁŘÍ 1999

ZAMĚŘENÍ ČINNOSTI

Služby pro lidi bez domova

SLUŽBY

Středisko Naděje Mladá Boleslav

Nízkoprahové denní centrum

Noclehárna (muži i ženy)

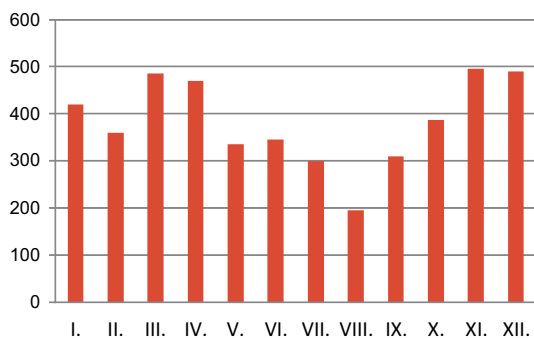
Terénní program – streetwork

KVANTITATIVNÍ HODNOCENÍ

Počet klientů nízkoprahového denního centra	453
Počet klientů noclehárny	219
Počet klientů terénního programu	206
Průměrný denní počet klientů v denním centru	31
Průměrný denní počet ubytovaných	13
Průměrný denní počet klientů terénního programu	7
Počet poskytnutých noclehů	4 605
Počet poskytnutých porcí jídla v nízkoprahovém denním centru	15 685

Počet zaměstnanců pobočky v roce 2018: 8

Počet poskytnutých noclehů v jednotlivých měsících roku 2018



VÝZNAMNÉ UDÁLOSTI V ROCE 2018

- Aktivní zapojení do komunitního plánování ve městě
- Spolupráce s psychoterapeutem při poskytování služeb klientům
- Rozvoj supervize pracovního týmu
- Organizace přednášek, besed a exkurzí pro studenty středních škol
- Realizace přednášek pro uživatele služeb
- Dobrovolnictví - výtvarné činnosti, kadeřnice, biblické hodiny
- Účast na Národní potravinové sbírce
- Distribuce potravinových, hygienických, textilních balíčků a balíčků domácích potřeb z Fondu evropské pomoci nejchudším osobám
- Spolupráce s Probační a mediační službou ČR - umožnění výkonu obecně prospěšných prací klientům
- Pokračování spolupráce dobrovolnické služby s Magistrátem města Mladá Boleslav
- Očkování proti chřipce pro klienty
- Akce „Uklidme Česko“
- „Horké židle“ nabízené klientům v zimním období
- Aktivní zapojení do projektu Nejdřív střecha
- Dovybavení střediska 18 kusy uzamykatelných kovových skříněk, kam si klienti mohou své věci ukládat a nemusí se už vláčet s hromadou zavazadel
- Vánoční program pro klienty pobočky



CÍLE DO BUDOUCNOSTI

- Ověření a aktualizace metodik sociální práce v praxi
- Prosazování diskuze a poukazování na problematiku klientů ohrožených propadnutím sociální sítě
- Nalezení a zajištění návazných služeb a pracovních příležitostí pro uživatele našich služeb
- Rozvoj fundraisingu
- Zmírnění předsudků a mýtů o lidech bez domova
- Pořádání aktivit zaměřených na sebepoznání a získání či zlepšení pracovních kompetencí klientů
- Hledání možností pro rozšíření počtu lůžek pro muže a ženy v noclehárně
- Hledání možností zřízení azylového domu



SPOLUPRÁCE

Středočeský kraj
Statutární město Mladá Boleslav



Středočeský kraj



Evropská unie
Fond evropské pomoci nejchudším osobám
Operační program potravinové a materiální pomoci

PROJEKT

Nízkoprahové denní centrum bylo od 1.10.2016 financováno v rámci projektu "Podpora vybraných druhů sociální služeb ve Středočeském kraji" reg. č. CZ.03.2.60/0.0/0.0/15_005/0001774 z prostředků Evropského sociálního fondu z Operačního programu Zaměstnanost.



Evropská unie
Evropský sociální fond
Operační program Zaměstnanost

NÁKLADY	v tis. Kč	VÝNOSY	v tis. Kč
MATERIÁLOVÉ NÁKLADY	285	PŘÍJMY ZA SLUŽBY	188
ENERGIE	149	PŘÍJMY ZA SLUŽBY HRAZENÉ Z IP	0
OSOBNÍ NÁKLADY	3 695	DOTACE OD STÁTU	1 535
SLUŽBY	275	DOTACE OD SAMOSPRÁVY	570
OSTATNÍ NÁKLADY	17	DOTACE Z FONDŮ EU	1 828
NÁKLADY CELKEM	4 421	FINANČNÍ A VĚCNÉ DARY	225
		OSTATNÍ VÝNOSY	14
		VÝNOSY CELKEM	4 360

LITOMĚŘICE

NADĚJE, POBOČKA LITOMĚŘICE

PRAŽSKÁ 14, 412 01 LITOMĚŘICE

TEL. 778 407 227, E-MAIL: LITOMERICE@NADEJE.CZ

ÚČET: ČESKOSLOVENSKÁ OBCHODNÍ BANKA, A. S., ČÍSLO: 186225637/0300

DATUM ZALOŽENÍ POBOČKY: ŘÍJEN 2003

ZAMĚŘENÍ ČINNOSTI

Integrační program

Program pro lidi s handicapem

Misijní program

SLUŽBY

Azylový dům pro ženy a rodiny s dětmi

Noclehárna pro ženy

Terénní programy

Sociálně aktivizační služba pro rodiny s dětmi

Nízkoprahové zařízení pro děti a mládež

Chráněné bydlení

Sociálně terapeutické dílny

Azylový dům pro ženy a rodiny s dětmi

Počet klientů 239 žen

Počet rodin 48

Počet poskytnutých noclehů za rok 2018 26 585

Počet intervencí 9 930

Noclehárna pro ženy

Počet klientek 26 žen

Počet poskytnutých noclehů za rok 2018 671

Počet intervencí 2 195

Terénní programy

Počet klientů v dlouhodobém poradenství 62

Počet klientů v jednorázovém poradenství 292

Počet kontaktů 2 115

Počet intervencí 2 115

Sociálně aktivizační služba pro rodiny s dětmi

Počet klientů 182

Počet rodin 58

Počet kontaktů 1 412

Počet intervencí 2 248



Nízkoprahové zařízení pro děti a mládež

Okamžitá skupinová kapacita 24

Počet klientů 173

Počet kontaktů 3 600

Počet intervencí 500

Chráněné bydlení

Kapacita 12 lůžek

Počet klientů 13 osob

Počet lůžekodnů 4 380

Počet kontaktů 3 544

Počet intervencí 5 237

Sociálně terapeutická dílna

Okamžitá kapacita 10

Počet klientů 33 osob

Počet kontaktů 2 553

Počet intervencí 2 553

Počet zaměstnanců pobočky v roce 2018: 35



VÝZNAMNÉ UDÁLOSTI V ROCE 2018

- V únoru proběhlo čtvrté zimní sčítání osob bez domova v Litoměřicích.
- Klienti a pracovníci všech služeb pobočky se v dubnu zapojili do dobrovolnické akce „Uklidíme své město“.
- V létě jsme uspořádali tradiční týdenní příměstský tábor pro děti z azylového domu.
- Sociálně terapeutická dílna se v průběhu celého roku pravidelně zúčastňovala prodejních akcí. O výrobky našich klientů je mezi veřejností trvalý zájem.
- V průběhu celého roku jsme uspořádali několik volnočasových aktivit pro klienty s mentálním a kombinovaným postižením.

- Ve spolupráci s manažerem prevence kriminality jsme uspořádali cyklus preventivních přednášek pro děti z azylového domu.
- Získali jsme finance na projekt zdravotní pomoci pro lidi bez domova.
- Zapojili jsme se do celostátní sbírky potravin, která proběhla v listopadu.
- Spolupracovali jsme při aktualizaci Střednědobého plánu rozvoje sociálních služeb Ústeckého kraje na období 2014 – 2017.
- Aktivně jsme se zapojili do komunitního plánování ve městě.
- Zúčastnili jsme se debatního fóra 10 problémů Zdravého města Litoměřice.
- Uspořádali jsme třetí ročník Kabelkového veletrhu.
- Uspořádali jsme třetí ročník Běhu NADĚJE pro rodiny s dětmi.
- Klienti chráněného bydlení a sociálně terapeutické dílny mají možnost pravidelně využívat canisterapie.

CÍLE DO BUDOUCNOSTI

- Uspořádáme ve spolupráci s Potravinovou bankou Ústeckého kraje a Farní charitou Litoměřice další ročník „Noci venku“.
- Opět uspořádáme cyklus volnočasových aktivit pro klienty s mentálním a kombinovaným postižením.
- Připravíme příměstský tábor pro děti z azylového domu.
- Budeme hledat další finanční zdroj na práci zdravotníka pro bezdomovce.
- Zapojíme se do Dne pro rodiny, který připravuje komunitní plánování sociálních služeb města Litoměřice.

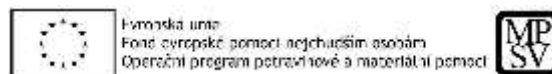


- Budeme pokračovat s realizací přednášek primární prevence pro děti na azylovém domě.
- Vyrážíme na společnou několikadenní dovolenou s klienty chráněného bydlení.
- Hledáme finanční zdroj na letní pobyt pro děti z rodin v sociálně aktivizační službě.
- Zapojíme se do Národní potravinové sbírky.
- I v tomto roce zajistíme poskytování canisterapie v sociálně terapeutické dílně a v chráněném bydlení.

SPOLUPRÁCE

Město Litoměřice
Ústecký kraj
Poskytovatelé sociálních služeb
Potravinová banka Ústeckého kraje
Asociace poskytovatelů sociálních služeb ČR

Sociálně aktivizační služba pro rodiny s dětmi je v letech 2017 - 2020 spolufinancována z Operačního programu Zaměstnanost.



Město
Litoměřice



Evropská unie
Evropský sociální fond
Operační program Zaměstnanost

NÁKLADY

	v tis. Kč
MATERIÁLOVÉ NÁKLADY	1 701
ENERGIE	1 084
OSOBNÍ NÁKLADY	16 846
SLUŽBY	2 138
OSTATNÍ NÁKLADY	545
NÁKLADY CELKEM	22 314

VÝNOSY

	v tis. Kč
PŘÍJMY ZA SLUŽBY	2 623
PŘÍJMY ZA SLUŽBY HRAZENÉ Z IP	0
DOTACE OD STÁTU	14 225
DOTACE OD SAMOSPRÁVY	1 731
DOTACE Z FONDŮ EU	2 105
FINANČNÍ A VĚCNÉ DARY	865
OSTATNÍ VÝNOSY	839
VÝNOSY CELKEM	22 388

ROUDNICE NAD LABEM

NADĚJE, POBOČKA ROUDNICE NAD LABEM

JOSEFA HORY 903, 413 01 ROUDNICE NAD LABEM

TEL. 777 481 217, E-MAIL: JAN.KOZESNIK@NADEJE.CZ

ÚČET: ČESKOSLOVENSKÁ OBCHODNÍ BANKA, A. S., ČÍSLO: 186225637/0300

DATUM ZALOŽENÍ POBOČKY: DUBEN 2006

ZAMĚŘENÍ ČINNOSTI

Integrační program

Program pro lidi s handicapem

Misijní program

SLUŽBY

Azylový dům pro muže a rodiny

Krizová pomoc pro muže

Terénní program

Sociálně terapeutická dílna

Chráněné bydlení

KVANTITATIVNÍ HODNOCENÍ

Azylový dům

Počet poskytnutých noclehů za rok 2018 14 352

Počet klientů za rok 2018 109

Průměrný počet klientů denně 39

Krizová pomoc

Počet poskytnutých noclehů za rok 2018 443

Počet klientů za rok 2018 72

Průměrný počet klientů denně 1,2

Terénní program

Počet klientů za rok 2018 103

Průměrný počet klientů denně 8

Sociálně terapeutické dílna

Počet zdravotně postižených za rok 2018 22

Průměrný počet zdravotně postižených denně 3

Chráněné bydlení

Počet ubytovaných zdravotně postižených za rok 2018 16

Průměrný počet ubytovaných zdravotně postižených denně 9

Počet zaměstnanců pobočky: 20

VÝZNAMNÉ UDÁLOSTI V ROCE 2018

- Pokračovali jsme v realizaci všech registrovaných služeb.
- Vnitřní zeď v objektu azylového domu a krizové pomoci byla opravena odvětrávací sádrokartonovou zdí. Bylo pročištěno okolí objektu průklestem křoví. V objektu se stále udržuje vysoký standard v hygieničnosti a vybavení prostorů.
- V průběhu roku u terénního programu došlo ke zkrácení realizace evropského grantu OPZ, neboť služba úspěšně naplnila požadované monitorovací ukazatele.
- Sociálně terapeutická dílna rozšířila spektrum



činností, o výrobky je zájem. Někteří klienti našli uplatnění na trhu práce. Dílna se účastnila propagačních akcí.

- Chráněné bydlení bylo poskytováno v pěti bytových jednotkách. V průběhu roku došlo ke změně jednoho bytu. Z cílových skupin stále převažují lidé s chronickým duševním onemocněním.
- Došlo k integraci kaplanské služby NADĚJE do poskytovaných služeb.
- Pokračovali jsme ve spolupráci s Potravinovou bankou v Ústeckém kraji, zapojili jsme se do celostátní sbírky potravin.
- Všechny uvedené služby byly zahrnuty do nového Komunitního plánu sociálních služeb a péče ORP Roudnice nad Labem na období 2017 – 2020 a Strategického plánu sociálního začleňování Roudnice nad Labem pro roky 2015 – 2018.
- Pokračovali jsme v lokálním partnerství s vládní Agenturou pro sociální začleňování sociálně vyloučených lokalit. Součástí strategického plánu je poskytování služeb azylového domu, krizové pomoci a terénního programu.
- Proběhla prezentace služeb prevence na společné akci všech sociálních služeb „Sociální majáles“.
- Poskytování služeb oceňováno jak ze strany úřadů, tak i ze strany bývalých klientů.
- Zajistili jsme možnost nouzového přespání v „Iglou“ pro osoby, které nesplňují podmínky pobytu v sociální službě.

CÍLE DO BUDOUCNOSTI

- Zajistit financování a realizaci stávajících služeb i v roce 2019.



- Poskytovat služby minimálně v objemu závazných indikátorů a dle standardů kvality.
- Posílit prezentaci služeb prostřednictvím akce Sociální majáles.
- Podílet se na realizaci cílů komunitního plánování ve městě a lokálního partnerství s Agenturou pro sociální začleňování a udržet spolupráci.

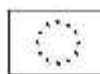
SPOLUPRÁCE

Ústecký kraj
Město Roudnice nad Labem
Úřad práce ČR
Agentura pro sociální začleňování při úřadu Vlády ČR
Poskytovatelé sociálních služeb
Potravinová banka v Ústeckém kraji

Služba terénního programu je v letech 2016 - 2018 financována z projektu „NADĚJE pro Roudnici“ podpořeného Evropským sociálním fondem z operačního programu Zaměstnanost.



Roudnice nad Labem



Evropská unie
Fond evropské pomoci nejchudším osobám
Operační program potravinové a materiální pomoci



Evropská unie
Evropský sociální fond
Operační program Zaměstnanost

NÁKLADY	v tis. Kč	VÝNOSY	v tis. Kč
MATERIÁLOVÉ NÁKLADY	609	PŘÍJMY ZA SLUŽBY	1 598
ENERGIE	823	PŘÍJMY ZA SLUŽBY HRAZENÉ Z IP	0
OSOBNÍ NÁKLADY	9 911	DOTACE OD STÁTU	7 183
SLUŽBY	1 178	DOTACE OD SAMOSPRÁVY	1 151
OSTATNÍ NÁKLADY	130	DOTACE Z FONDŮ EU	2 398
NÁKLADY CELKEM	12 651	FINANČNÍ A VĚCNÉ DARY	230
		OSTATNÍ VÝNOSY	30
		VÝNOSY CELKEM	12 590

KLÁŠTEREC NAD OHŘÍ

NADĚJE, POBOČKA KLÁŠTEREC NAD OHŘÍ

OSVOBOZENÁ 556, 431 51 KLÁŠTEREC NAD OHŘÍ

TEL. 775 856 661, E-MAIL: KLASTEREC@NADEJE.CZ

ÚČET: ČESKOSLOVENSKÁ OBCHODNÍ BANKA, A. S., ČÍSLO: 186225637/0300

DATUM ZALOŽENÍ POBOČKY: ČERVENEC 2009

ZAMĚŘENÍ ČINNOSTI

Integrační program

Misijní program

SLUŽBY

Azylový dům pro muže, ženy a rodiny

Noclehárna pro muže a ženy

Nízkoprahové denní centrum

Terénní programy – rodiny ve vyloučených a rizikových lokalitách

Nízkoprahové zařízení pro děti a mládež

Odborné sociálního poradenství

KVANTITATIVNÍ HODNOCENÍ

Azylový dům pro muže, ženy a rodiny

Počet poskytnutých noclehů za rok 2018 9 986

Průměrný počet klientů denně 28

Noclehárna pro muže a ženy

Počet poskytnutých noclehů za rok 2018 1 854

Průměrný počet klientů denně 5

Nízkoprahové denní centrum

Počet kontaktů 3 829

Průměrný počet klientů denně 10

Terénní programy

Průměrný počet klientů denně 10

Nízkoprahové zařízení pro děti a mládež

Počet návštěv v zařízení za rok 2018 2 515

Průměrný počet klientů denně 13

Odborné sociální poradenství (dluhová poradna)

Počet klientů 216

Průměrný počet klientů týdně 16

Počet zaměstnanců pobočky v roce 2018:

35 + 5 DPP

VÝZNAMNÉ UDÁLOSTI V ROCE 2018

- Zahájení poskytování sociální služby chráněného bydlení, které bylo rozšířeno z pobočky v Kadani.
- Vybudování skladovacích prostor pro potraviny a provozní materiál.
- Rozšíření spolupráce s městem Klášterec nad Ohří a Kadaň, ostatními neziskovými organizacemi ve formě pravidelných schůzek sociálních pracovníků.





- Zapojení do celonárodní potravinové sbírky.
- Realizace volnočasových aktivit pro děti z azylového domu.
- Rozvoj služeb dluhového poradenství a nízkoprahového zařízení pro děti a mládež, rozšíření věkové kategorie klientů od 11 let.
- Aktivní účast na procesu lokálního partnerství, komunitního plánování rozvoje sociálních služeb města Kadaň a Klášterec nad Ohří.
- Upevňování spolupráce s úřady a Policií ČR.

CÍLE DO BUDOUCNOSTI

- Personální obsazení pozice vedoucího sociálního pracovníka nízkoprahového denního centra a noclehárny.
- Vybudování přístřešku na zahradě Domu Naděje
- Další spolupráce v rámci komunitního plánování a lokálního partnerství měst Klášterec nad Ohří a Kadaň.

- Rozvoj služeb nízkoprahového zařízení pro děti a mládež a odborného sociálního poradenství, vč. spolupráce na tématu finanční gramotnosti.
- Zajištění další spolupráce a vytváření sítě spolupracujících organizací (návaznost na další organizace, úřady, lékaře).

SPOLUPRÁCE

Město Klášterec nad Ohří
Ústecký kraj
Poskytovatelé sociálních služeb
Státní i nestátní organizace
Městská policie Klášterec
Potravinová banka Džbánsko

Služba odborné sociální poradenství a nízkoprahové zařízení pro děti a mládež je v letech 2017 - 2019 financována z projektu „NADĚJE pro Klášterec“ podpořeného Evropským sociálním fondem z operačního programu Zaměstnanost.



Evropská unie
Fond evropské pomoci nejchudším osobám
Operační program potravinové a materiální pomoci



Evropská unie
Evropský sociální fond
Operační program Zaměstnanost

NÁKLADY	v tis. Kč	VÝNOSY	v tis. Kč
MATERIÁLOVÉ NÁKLADY	1 441	PŘÍJMY ZA SLUŽBY	899
ENERGIE	422	PŘÍJMY ZA SLUŽBY HRAZENÉ Z IP	0
OSOBNÍ NÁKLADY	10 139	DOTACE OD STÁTU	7 117
SLUŽBY	660	DOTACE OD SAMOSPRÁVY	1 395
OSTATNÍ NÁKLADY	69	DOTACE Z FONDŮ EU	2 397
NÁKLADY CELKEM	12 731	FINANČNÍ A VĚCNÉ DARY	828
		OSTATNÍ VÝNOSY	19
		VÝNOSY CELKEM	12 655

LOVOSICE

NADĚJE, POBOČKA LOVOSICE

NÁDRAŽNÍ 805/18, LOVOSICE, 41002

TEL. 777 481 217, E-MAIL: JAN.KOZESNIK@NADEJE.CZ

ÚČET: ČESKOSLOVENSKÁ OBCHODNÍ BANKA, A. S., ČÍSLO: 186225637/0300

DATUM ZALOŽENÍ POBOČKY: LEDEN 2013

ZAMĚŘENÍ ČINNOSTI

Integrační program

Misijní program

SLUŽBY

Nízkoprahové denní centrum

Noclehárna

KVANTITATIVNÍ HODNOCENÍ

Nízkoprahové denní centrum

Průměrný počet klientů denně 14

Noclehárna

Počet poskytnutých noclehů za rok 2017 2 869

Průměrný počet klientů denně 8

Počet zaměstnanců pobočky: 8

VÝZNAMNÉ UDÁLOSTI V ROCE 2018

- Pokračovali jsme v realizaci obou registrovaných služeb.
- Podíleli jsme se na realizaci komunitního plánu města Lovosice.
- Účastnili jsme se propagační akce města „Sociální služby se představují“.
- Pokračovali jsme ve spolupráci s Potravinovou bankou v Ústeckém kraji, zapojili jsme se do celostátní sbírky potravin.
- Do služby byla integrována činnost interního kaplana.
- Poskytování služeb oceňováno jak ze strany úřadů, tak i ze strany bývalých klientů, kteří jsou dnes začleněni do společnosti.

CÍLE DO BUDOUCNOSTI

- Zajistit financování a realizaci stávajících služeb i v roce 2019.



- Poskytovat služby minimálně v objemu závazných indikátorů a dle standardů kvality.
- Podílet se na realizaci komunitního plánu města Lovosice.
- Obnova centra – výmalba, oprava podlahové krytiny.
- Posílit prezentaci služeb prostřednictvím propagačních akcí.

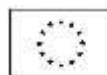
SPOLUPRÁCE

Ústecký kraj

Město Lovosice

Poskyvatel sociálních služeb

Potravinová banka v Ústeckém kraji



Evropská unie
Fond evropské pomoci nejchudším osobám
Operační program potravinové a materiální pomoci



NÁKLADY	v tis. Kč	VÝNOSY	v tis. Kč
MATERIÁLOVÉ NÁKLADY	260	PŘÍJMY ZA SLUŽBY	114
ENERGIE	118	PŘÍJMY ZA SLUŽBY HRAZENÉ Z IP	0
OSOBNÍ NÁKLADY	3 082	DOTACE OD STÁTU	3 112
SLUŽBY	177	DOTACE OD SAMOSPRÁVY	319
OSTATNÍ NÁKLADY	24	DOTACE Z FONDŮ EU	0
NÁKLADY CELKEM	3 661	FINANČNÍ A VĚCNÉ DARY	114
		OSTATNÍ VÝNOSY	0
		VÝNOSY CELKEM	3 659

KADAŇ

NADĚJE, POBOČKA KADAŇ

JANA ŠVERMY 569, 432 01 KADAŇ

TEL. 775 856 661, E-MAIL: KADAN@NADEJE.CZ

ÚČET: ČESKOSLOVENSKÁ OBCHODNÍ BANKA, A. S., ČÍSLO: 186225637/0300

DATUM ZALOŽENÍ POBOČKY: LEDEN 2013

ZAMĚŘENÍ ČINNOSTI

Integrační program

Program pro lidi s handicapem

Misijní program

SLUŽBY

Chráněné bydlení

Odborné sociální poradenství

KVANTITATIVNÍ HODNOCENÍ

Chráněné bydlení

Počet ubytovaných zdravotně postižených za rok

21

Odborné sociální poradenství

Průměrný počet klientů denně

5

Počet zaměstnanců pobočky v roce 2018: 11

VÝZNAMNÉ UDÁLOSTI V ROCE 2018

- Aktivní účast na procesu lokálního partnerství, komunitního plánování rozvoje sociálních služeb města Kadaň a Klášterec nad Ohří.
- Financování služby Odborného sociálního poradenství z evropského sociálního fondu, v rámci projektu „NADĚJE pro Kadaň 2016“- projekt ukončen ke dni 31. 12. 2018.
- Otevření nových bytů pro chráněné bydlení v Klášterci nad Ohří.

CÍLE DO BUDOUCNOSTI

- Zajištění ekonomické udržitelnosti poskytovaných sociálních služeb.
- Podpora procesu sociálního bydlení ve městě Kadaň.
- Další odborný rozvoj pracovníků.



- Realizace třetího ročníku „Kabelkového veletrhu“.
- Příprava realizace služby sociálně terapeutické dílny.

SPOLUPRÁCE

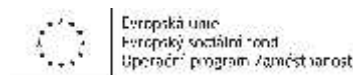
Ústecký kraj

Odbor sociálních věcí v Kadani

Státní i nestátní organizace

Potravinová banka v Ústeckém kraji

Služba odborného sociálního poradenství je v letech 2016 - 2018 financována z projektu „NADĚJE pro Kadaň“ podpořeného Evropským sociálním fondem z operačního programu Zaměstnanost.



NÁKLADY	v tis. Kč	VÝNOSY	v tis. Kč
MATERIÁLOVÉ NÁKLADY	441	PŘÍJMY ZA SLUŽBY	1 079
ENERGIE	394	PŘÍJMY ZA SLUŽBY HRAZENÉ Z IP	0
OSOBNÍ NÁKLADY	4 376	DOTACE OD STÁTU	3 674
SLUŽBY	782	DOTACE OD SAMOSPRÁVY	412
OSTATNÍ NÁKLADY	20	DOTACE Z FONDŮ EU	806
NÁKLADY CELKEM	6 013	FINANČNÍ A VĚCNÉ DARY	40
		OSTATNÍ VÝNOSY	2
		VÝNOSY CELKEM	6 013

ŠTĚTÍ

NADĚJE, STŘEDISKO ŠTĚTÍ

U TRŽNICE 701, 411 08 ŠTĚTÍ

TEL. 777 481 217, E-MAIL: JAN.KOZESNIK@NADEJE.CZ

ÚČET: ČESKOSLOVENSKÁ OBCHODNÍ BANKA, A. S., ČÍSLO: 186225637/0300

DATUM ZALOŽENÍ Pobočky: LEDEN 2016

ZAMĚŘENÍ ČINNOSTI

Integrační program

Misijní program

SLUŽBY

Terénní program

Odborné sociální poradenství

KVANTITATIVNÍ HODNOCENÍ

Terénní program

Počet klientů v roce 2018

68

Průměrný počet klientů denně

5

Odborné sociální poradenství

Počet klientů v roce 2018

32

Průměrný počet klientů denně

2

Počet zaměstnanců pobočky: 4

VÝZNAMNÉ UDÁLOSTI V ROCE 2018

- Pokračovali jsme v realizaci obou registrovaných služeb z podpory evropského grantu OPZ. V průběhu roku u terénního programu došlo ke zkrácení realizace, neboť služba úspěšně naplnila požadované monitorovací ukazatele.
- Ve Štětí pokračovalo lokální partnerství s vládní agenturou pro sociální začleňování soc. vyloučených lokalit. NADĚJE se významně podílela na realizaci, revizi a prioritizaci strategického plánu.
- Pokračovali jsme ve spolupráci s Potravinovou bankou v Ústeckém kraji, zapojili jsme se do celostátní sbírky potravin.
- Pracovníci dluhové poradny zorganizovali přednášky pro žáky základních škol na téma zvýšení finanční gramotnosti a klienty Úřadu práce.

- V rámci Evropského týdne mobility jsme pro žáky základních škol připravili osvětovou akci na Veletrhu volnočasových aktivit.
- Poskytování služeb oceňováno jak ze strany úřadů, tak i ze strany bývalých klientů.

CÍLE DO BUDOUCNOSTI

- Zajistit financování a realizaci stávajících služeb i v roce 2019.
- Poskytovat služby minimálně v objemu závazných indikátorů a dle standardů kvality.
- Podílet se na realizaci cílů sociálního začleňování ve městě Štětí.
- Spolupracovat se základními školami a ÚP ve Štětí prostřednictvím přednášek na téma finanční gramotnosti.

SPOLUPRÁCE

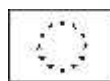
Ústecký kraj, Město Štětí, Úřad práce ČR

Agentura pro sociální začleňování při úřadu Vlády ČR

Poskytovatelé sociálních služeb

Potravinová banka v Ústeckém kraji

Služba terénního programu a odborného sociálního poradenství je v letech 2016 - 2018 financována z projektu „NADĚJE pro Štětí“ podpořeného Evropským sociálním fondem z operačního programu Zaměstnanost.



Evropská unie
Evropský sociální fond
Operační program: Zaměstnanost



Evropská unie
Fond evropské pomoci nejchudším osobám
Operační program potravinové a materiální pomoci



NÁKLADY	v tis. Kč	VÝNOSY	v tis. Kč
MATERIÁLOVÉ NÁKLADY	47	PŘÍJMY ZA SLUŽBY	0
ENERGIE	68	PŘÍJMY ZA SLUŽBY HRAZENÉ Z IP	0
OSOBNÍ NÁKLADY	1 909	DOTACE OD STÁTU	0
SLUŽBY	164	DOTACE OD SAMOSPRÁVY	0
OSTATNÍ NÁKLADY	1	DOTACE Z FONDŮ EU	2 174
		FINANČNÍ A VĚCNÉ DARY	0
		OSTATNÍ VÝNOSY	0
NÁKLADY CELKEM	2 189	VÝNOSY CELKEM	2 174

VZDĚLÁVÁNÍ V ROCE 2018

V loňském roce se nám podařilo uskutečnit 63 kurzů, ve kterých bylo proškoleny 910 účastníků. Výrazně větší část byla pro naše pracovníky. 56 kurzů bylo určeno NADĚJI, zbylých 7 kurzů se uskutečnilo do zakázek. Naším záměrem do budoucna je prodej kurzů ostatním poskytovatelům sociálních služeb podstatně navýšit. Kvůli tomu byly připraveny nové webové stránky (www.kurzy-nadeje.cz), které mají sloužit pro rychlou orientaci v naší nabídce. Dali jsme tvář brožůře s přehledem všech našich akreditovaných kurzů. Pro příští rok plánujeme rozdělení jednotlivých kurzů podle cílových skupin, aby se v ní mohli zájemci lépe orientovat.

Vzdělávání je téma, které se dotýká všech poskytovatelů sociálních služeb. Máme na paměti, že je to především nástroj pro kvalitní práci, ale i prostředek k tomu, aby pracovník nevyhořel, příležitost k setkání i sdílení vlastních zkušeností. Ke každé přípravě akreditace i k realizaci konkrétního kurzu přistupujeme velmi zodpovědně. Na základě zpětné vazby od účastníků můžeme říct, že výsledky jsou velmi dobré. Zpětná vazba je pro nás zásadní.

Výsledky evaluace

Splnil kurz očekávání	88,86 %
Spokojenost s obsahem	89,90 %
Použitelnost pro praxi	88,67 %
Odbornost lektora	95,62 %
Materiálně technické zabezpečení	87,00 %

Bez kvalitní zpětné vazby, která využije možnost přispět ke zlepšení a konkrétně popíše pozitiva i negativa daného kurzu, se neobejdeme. Nejvíce nás samozřejmě zajímají připomínky k obsahu kurzu. S podněty, připomínkami a poznámkami pak dál pracujeme, a proto potřebujeme slyšet konkrétní podněty. Vše bereme opravdu vážně a i díky tomu se nám podařilo v loňském roce připravit k akreditaci 16 kurzů, některé z nich jsou obnovené původní akreditace, jejichž lhůta vypršela, ale větší část jsou témata s novými lektory, která jsme zatím v nabídce neměli. V portfoliu máme v současnosti k dispozici 67 kurzů, z toho 5 čekajících na schválení. Na základě poptávky po prohlubujících kurzech ke stávajícím tématům připravujeme pro příští rok minimálně 5 nových kurzů (komunikace v týmu na základě typologie lidí, poruchy osobnosti v běžném životě – komunikace, manipulace, obrany; práce se stresem – jedneň, dýchej, nenech se rušit, neber si to osobně,; Agrese a její podstata – vzhled do principů; pedagog/-vychovatel/pracovník versus provázený – respektující přístup).

Ze statistiky vyplývá, že se nejvíce kurzů realizuje v šesti měsících v roce (duben, květen, červen, září, říjen, listopad). Pro kvalitní realizaci je pro nás důležitá včasná objednávka kurzu. V ostatních měsících jsou realizace nižší, v době velkých prázdnin se kurzy prakticky nekonají, je tak čas na činnosti, které mají přispět k rozvoji vzdělávání v NADĚJI i mimo ni (kontaktování nových lektorů, vyhledávání informací, příprava nových témat a akreditací, ...)





Největší zájem je o kurzy zaměřené prakticky, převládají témata: sebeobrana, komunikace s manipulativním a agresivním klientem a komunikace s psychicky nemocným klientem. Vzhledem ke stále se zvyšující poptávce po praktických a sebezkušenostních kurzech jsme nově akreditovali témata zaměřená právě tímto směrem. Takovéto kurzy by se měly stát účastníkům pomůckou nejen pro jejich práci, ale i pro osobní život. K těmto kurzům patří:

Emoční moudrost těla

Jak provázet klienta k emočnímu uvolnění

Zdravé sebevědomí jako základ spokojenosti pracovníka i klienta

Komunikace s klienty s psychiatrickou diagnózou – praktické ukázky

Frustrace pracovníka v sociálních službách

Asertivní vedoucí v sociálních službách

I v loňském roce se uskutečnil misijní seminář. Přes počáteční porodní bolesti nakonec vše dobře dopadlo a i s ohledem na reakce v evaluačních dotaznících můžeme konstatovat, že byl pro všechny účastníky velkým přínosem. Pozvání k realizaci přijal pan

prof. Pavel Hošek s přednáškami na téma „Češi mezi vírou, nevírou a pověrou“ Shrnutí hlavní myšlenku není jednoduché, proto snad jen postřeh jedné z účastnic, že „vhléd a pochopení vývoje v naší oblasti dává větší svobodu pro ni osobně. Člověk je pak schopen dívat se klidněji a možná s větší nadějí do budoucnosti, je ochoten dávat větší svobodu i druhým“. Z dotazníků na závěr semináře vybíráme: Vnímám podporu vědomí vlastní hodnoty. Po těžkých zkušenostech v církvi (v organizaci) mi tyto semináře, přednášky dávají znát, že jsem nadále člověkem vnímajícím, cítícím – Božím stvořením. Potvrdila jsem si svou „optiku“ vidění lidí okolo sebe. Kurz mi určitě rozšířil obzor vnímání mezináboženských vztahů, vnímám to jako posun v osobním životě, a tím i možnost hlubší komunikace na pracovišti. Zamyšlení nad životem druhých i svým, jak se stavět k životu a být šťastná a těšit se z maličkostí. Nakonec to bylo perfektní, velmi přínosné a nelituji, že jsem se zúčastnila. Lektorovi bych ráda moc poděkovala – výklad byl velmi srozumitelný. Velmi děkuji, kurz se mi líbil. Pro mne jeden z nejlepších misijních seminářů. Jsem po 6 letech v NADĚJI poprvé na misijním semináři. Výborné, obohacující, inspirativní. Moc děkuji, že NADĚJE podporuje misijní složku sociálních služeb.



PODĚKOVÁNÍ

FYZICKÉ OSOBY

Adámek Tomáš
Ambrožová Marie
Arnošt Tomáš
Auerbach Jan
Babický Jan
Bárta Tomáš
Bartošák Vojtěch
Bartošek Marek, Ing.
Bartošek Pavel, Mgr.
Bartošová Jana
Bártová Alena
Bártová Vladimíra
Bayer Jan, Ing.
Bazala Oldřich
Bém Josef
Beránek Václav, Ing.
Bezděková Helena
Bím Jan
Blažek Petr, Ing.
Borská Eva, MVDr.
Brožová Michaela
Bruková Michaela
Brunová Veronika
Bříza Petr
Budek Jaroslav, Mgr.
Buršík Vít
Cabanová Nikola
Cepák Jiří
Cíkl Petr
Ciml Preislerová Karolína
Cimová Galina
Czesany Dvořáková Tereza
Černý Martin
Černý Pavel
Čížek Karel
Čížkovský Matěj
Desenská Jitka
Dittmanová Naďa
Dlabáček Lukáš, Mgr.
Dobiáš Dalibor
Dobiášová Karolína
Dolenská Sylva, MUDr.
Doležal Pavel
Dopita Pavel
Dospíšil Petr
Dostálová Andrea
Doubková Darina
Doule Tomáš
Duben Jiří
Dubovská Eva
Dufka Jakub
Dušek Šimon
Edwards Reginald
Eliáš Jakub
Erberová Sandra
Erneker Zbyněk
Farský Štěpán
Ferák Miroslav
Foglová Veronika
Foltýnková Dagmar
Foltýnová Martina
Franzová Martina
Gabriel Oldřich
Gal Jakub
Gargulák Karel
Gomboš Igor
Granja Monika, Mgr.
Gregor Jiří, Ing.
Grimová
Grinová Renata
Gutová Pavlína
Hájek Petr, Mgr.
Hájková Barbora
Hájková Lenka
Hájková Martina
Hájková Veronika
Hák Jaroslav
Halík Tomáš, Prof. Th.D.

Hamanová Klára
Hamouzová Martina
Hamplová Dana
Hanuš Miloš
Hanušová Marie
Harasová Zdeňka
Hartl Petr, MUDr.
Harvanková Monika
Hasa Martin
Havlík Ondřej, Bc.
Hazardovi
Hejkrlík Jiří, Ing.
Hetma Ska Joana Mar
Hiliuta Igor
Hladík Petr
Hlavatý Vadim
Hlávková Eva
Hlinka Vlastimil
Hoblík Michal
Holeček Jakub, JUDr. Ph.D.
Holomá Pavla
Holoská Pavla
Holý Petr, Ing.
Hos Stanislav
Höschlová Daniela
Hraběta Lukáš
Hrbek Matěj
Hrnečková Barbora
Hromádka Jakub
Hubáček Jiří
Hübschtová Jana
Hundová Jana, Ing.
Hyka Tomáš
Chejnovská Alena
Chládek Gustav, prof.
Chrzová Miroslava
Chvátal Jakub
Chvatík Ivan
Chvojka Tomáš
Ivanišová Marie
Ivičičová Jitka
Izák Jan
Janáčková Jitka
Janurová Barbora
Janvekar Sanober
Jarolímovi Zdenka a Václav
Jelínková Eva
Jeníčková Lenka
Jirásek David
Julínková Jana
Jungr Jiří
Kaczor Jan
Kadlecová Emilie
Kakešová Věra
Kaliszová Eliška
Karkuš Dušan
Kazda Alexandr
Kellerová Alena
Klimeš Jiří
Klimeš Petr
Klimešová Jana
Klimešová Zuzana
Klímová Irena
Knotková Vladimíra
Kodymová Jana
Kolaczek Karel
Kolbenová Pavlína
Kolenová Ivana
Kolman Petr, Mgr. Ph.D.
Komrsková Noemi, Mgr.
Konrádová Dana
Kopecký Vít
Korejs Viktor
Kostečková Michaela
Košťák Petr, Ing.
Koudelka Bohdan
Kovandová Blanka
Kovařík Honza
Kozel Václav, Mgr.

Kozubík Jan
Krajčí Michal, Ing.
Krása Ondřej
Kratochvílová Jitka
Krejčík Petr
Krška Petr
Krupička Jan
Krůta Lukáš
Krůtovi Marta a Pavel
Křemeček Josef
Kubáňková Marie
Kubíček Dušan
Kulíková Monika
Kuželka Ondřej
Kvapilová Jitka
Kviz Jaroslav
Kysilko Martin, MUDr.
Laaksonen Olga
Langová Renata
Lapčíková
Lassaková Markéta
Láznička Viktor
Lišková Hana
Loucký Milan
Louzalová Miluše
Lubasová Alena
Lukáš Bronislav
Lurring Eleanor
Luzarová Kateřina
Macášková Anna
Madudová Monika
Madzinová Mária
Machačka Jakub
Machala Josef, MUDr.
Machotka Jaroslav
Máchová Anna
Machučová Jana, Mgr.
Machula Jan
Mai Ling Poon Joanna
Majer Zdeněk
Malá Klára
Malik David
Malíková Valérie
Mališ Přemysl
Marešová Eva
Marková Ludmila
Martínek Karel
Matějčková Silvie, Mgr.
Matulík Radomír
Mazáčová Naděžda, Ing.
Mego Pavel
Mičudová Iva
Michálek Petr
Michálková Marta
Miklová Helena
Mimrovi Michaela a Robert
Mitisková Radka
Moran Ash
Moravec Luboš
Moslerová Alena
Müller David
Musil Vlastimil, Ing.
Nádvorník Milan, Ing.
Nebeská Olga
Nečasová Eva, RNDr.
Nečasová Jana
Němečková Veronika
Nepomucká Eva
Nešpor Karel, MUDr.
Nohejl Adam
Novák Kamil
Novák Bedřich
Novák Lukáš
Nováková Josefína
Novosad Pavel
Novotná Barbora
Novotná Petra
Novotný Jan
Nový Martin

Nývlt Štěpán
Odstrčilová Lenka
Ohene-Kena Baffour
Oliva Martin
Ondráček Lukáš
Ondráček Petr
Opekar Štěpán
Ostatnický Jiří
Ostrá Miroslava
Outratová Jarmila
Pacovská Kamila
Palan Jan
Palek Karel
Pallierová Jana
Pařil Lubomír
Pařavová Teraza
Paul Stanislav
Paulová Anna-Marie
Paulus Michal
Pavlicová Vendula
Pavlíček Martin
Pechlátová Kateřina, Bc.
Pelišková Petra
Peňáz Pavel
Peroutka Ferdinand
Pethö Jitka
Petrů Alena
Petřina Daniel, MgA.
Picka Ondřej
Píkl Robert, Ing.
Písaříková Libuše, Ing.arch.
Pitronová Lenka
Pittnerová Veronika
Pivoňková Kateřina
Plaček Zdeněk
Plachá Ivana, Mgr.
Plášil Jakub, Mgr. Ph.D.
Platko Andrej
Plecháč Pavel, MUDr.
Plocková Vlasta
Podzimková Jana, Ing.
Pohl Houkalová Irena
Pokorná Jarmila, JUDr.
Poliaková Lenka
Pospíšilová Šárka
Pravec Vlastimil
Procházková Milena
Psoťová Jitka
Pšenčíková Eva
Putnová Lucie
Rampas Tomáš
Ranš Slavoj, Ing.
Raus Daniel, Ing.
Reichlová Tatjana
Rejman Tomáš
Roskovec Vladimír
Rousek Michal
Rozehnalová Romana
Rozumek Roman
Rubešová Martina
Růžička František
Růžička Milan, Ing.
Ryant Michael
Sailor Nirav
Sázavská Kateřina
Šcotková Gabriela
Šcotková Miroslava
Sedláček Vojtěch
Sedláčková Darina
Sehnalová Eva
Seidl Pavel
Seidlová Marie, Bc.
Sendler Jan
Severin Radko
Schanka Pavel
Schejbalová
Schwarzová Markéta
Sierocinski-Vaněk Jan
Sigmund Vojtěch, Ing. arch.
Skopal Jakub
Skudrnová Tereza
Slabá Alžběta
Slabý David
Slavětinský Jan
Slota Monika
Sloup Jiří
Slováková Jitka

Smetanová Petra, Mgr.
Smrčková Květa
Soukup Lukáš
Staníková Drahomíra
Stašáková Pavlína
Stašová Pavlína
Stehlík Petr
Stehlíková Lenka
Stephens Peter
Stodůlka Jiří
Straková Eva
Strejcová Štěpánka
Strkulová Suzana
Strnadel Matěj
Strouhal Jakub
Suchý Jiří
Svárovská Alena
Svoboda Daniel, B.Th
Szmolenová Renata
Šanovcová Renáta
Šebek Josef
Ševčík Roman
Šídová Eliška
Šimčáková Miloslava
Šimek Vlastimil
Šimíková Miroslava, Ing.
Šimková Hana
Šimrád František
Šimůnek Pavel
Šípová Dagmar
Škarpa Josef, Ing.
Škvorová Eva
Šlégr Pavel, Mgr.
Šlosarčíková Eva
Šmiták Petr Josef
Šornová Gabriela
Šotolová Michaela
Štědrá Dagmar
Šťovíčková Tereza
Štulc Petr
Talaš Jakub
Teplanová Lucie
Tesař Lubomír
Tesařík David
Tichá Jana
Tiosavljevičová Jarmila
Tomancová Lucie
Trlifajová Kateřina, RNDr. Ph.D.
Trojan David
Trojanová Blanka, Mgr.
Trunkátová Nikola
Tůma Josef, Ing.
Tůmová Petra
Tykal Josef
Uhlířová Alena
Uhrová Markéta
Urbanová Helena
Vacátková Alena
Vadinská Luciana
Valentová Blanka
Válová Renata
Vancí Kryštof
Váňová Zdeňka
Vantuchová Miroslava
Vařeka Bohuslav
Vašková Milada
Vavřínová Marie
Veber Jan
Vejmelková Jana
Veselá Eva, Mgr.
Veselá Helena, MUDr.
Vich Václav
Vinárek Jan
Vinopal Stanislav
Vitingerová Zuzana
Vitoušová Jana
Vlk Jan
Vlková Klára
Vobořilová Michaela
Vojta Lubomír, Ing.
Vojtišek Ondřej
Volhejn Václav
Vopařilová Miroslava
Voráčková Olga
Vroblová Malvína, Ing.
Vršovský Jan
Vyškovská Jana

Wanke Marcel
Wiedenová Lenka
Wüchlerle Gustav
Zána Oldřich
Zaoralová Eva, PhDr.
Závitkovská Lucie
Zeipeltová Zuzana
Zelinka Tomáš, prof. Ing.
Zeman Marek
Zezulková Renata
Zieglerová Dana
Zlesák Ondřej
Zoubek Martin
Zúbek Jan, JUDr.
Zvonek Jindřich
Žákovský Filip, MUDr.

FYZICKÉ OSOBY PODNIKATELÉ

Antonín Drozda
Dagmar Koláčková
Ekokoza, Hugo Čapek
Ing. arch. Lubomír Zeman
Ing. Ivan Jakubec
Ing. Ivo Novák
Ing. Jan Patočka
Ing. Magdalena Křepinská
Jan Buršík
Josef Blinky
JUDr. Eva Dufková
JUDr. Jan Mach
Knihy,učebnice - Pavel Kalouš
Kožená galanterie LUKA
Lékárna U Aeskulapa
Ludmila Poděšťová
Marie Kutrová
Mgr. Renáta Šešínová
Miroslava Fenclová
Miroslava Hajdurová
Monika Krčková
MUDr. Dagmar Wiesnerová
PALECO - Zdeňka Palečková
Pavlína Benczeová
Pneu Vrubel
Rostislav Matula
Svatoslav Žalúdek - LAGEN

PRÁVNICKÉ OSOBY

AGARIA a.s.
AGENTURA VELRYBA s.r.o.
AGRO Brno - Tuřany, a.s.
Agrodružstvo Roštění
Akacia Group, s.r.o.
AKP spol. s r.o.
ANIM plus - RS s.r.o.
Aoyama Automotive Fasteners Czech s.r.o.
APJ Praha s.r.o.
ARGO spol. s r.o.
Austin Detonator s.r.o.
Avenir a.s.
AWL-Techniek CZ s.r.o.
BAPON - ŠTEPON, s.r.o.
BC LOGISTICS s.r.o. s.r.o.
BioVendor - Laboratorní medicína a.s.
BON APETIT, s.r.o.
BP-COMPLET s.r.o.
Café Placzek s.r.o.
Coca-Cola HBC Česká republika, s.r.o.
Coffee Source s.r.o.
Continental Barum s.r.o.
Coral Club CZ, s.r.o.
ČTR Albertov a.s.
ČD Cargo, a.s.
Československá obchodní banka a.s.
D PLAST a.s.
DANIČEK s.r.o.
Danone a.s.
DATRAM PRAHA, spol. s r.o.
DecoDisplay, s.r.o.
DEFIRE spol. s r.o.
DELIKOMAT s.r.o.
Dentimed s.r.o.
Dětská neurologie, EEG - Motlová s.r.o.
DEZA a.s.
DIMATEX CS spol. s r.o.
DOBROVSKÝ s.r.o.
EKOM CZ a.s.

ELLIPSE CZ s.r.o.
EMP MUSIC s.r.o.
EMS ELEKTRO s.r.o.
Essity Czech Republic s.r.o.
ESTEC, spol. s r.o.
Four Seasons Hotel Prague
Franke s.r.o.
GALVAMET spol. s r.o.
Gerhard Horejsek a spol., s.r.o.
Glenmark Pharmaceuticals s.r.o.
GLOBUS ČR, k.s.
greiner packaging slušovice s.r.o.
Henricus spol. s r.o.
Home Credit a.s.
Hortim-International, spol. s r.o.
Choceňská mlékárna s.r.o.
Chropýnská strojírna a.s.
Inventi Development s.r.o. s.r.o.
IREKS ENZYMA s.r.o.
JABLOTRON ALARMS a.s.
Jakostní a technologické centrum, s.r.o.
JAPAVO, s. r. o.
Karapetjan řeznictví a uzenářství s.r.o.
Kaskáda Brno s.r.o.
Káva s párou
KONFORM - Plastic s.r.o.
KONZUM, obchodní družstvo v Ústí nad
Orlicí
Kovárna VIVA a.s.
Lapp Kabel s.r.o.
LASKA DALBOSS, spol. s r.o.
LE & CO - Ing. Jiří Lenc, s.r.o.
Lékárna u Aeskulapa
Lékárna Baťov s.r.o.
LUKROM spol. s r.o.
MAKRO Cash & Carry ČR s.r.o.
Mavik s.r.o.
MEGAFLEX, spol. s r.o.
MePro Trading, s.r.o.
Metrostav a.s.
MOJE DISTRIBUCE s.r.o.
Monet+ a.s.
MONETA Money Bank a.s.
MSM s.r.o.
Navláčil stavební firma s.r.o.
NEW YORKER s.r.o.
Noventis s.r.o.
PANE pekárna Dolní Bousov s.r.o.
PAS, s.r.o.
PENAM a.s.
Perfect Distribution a.s.
PERI
Pharmawell a.s.
POTEX s.r.o.
Potraviny Krátký a spol.
Podřípský nábytek
PragaInterConsult s.r.o.
PUB HAVRAN s.r.o.
Readymat s.r.o.
REALITNÍ KANCELÁŘ PUBEC s.r.o.
Reston.cz s.r.o.
ROPO-drúbež, s.r.o.
ROVENIKA s.r.o.
Rybárna Oceán s.r.o.
Rybářství Lnápe s.r.o.
Řeznictví Barthel s.r.o.
Salon boxes Liberec
SALVUS PRAHA Profí s.r.o.
SECURITY ANIM s.r.o.
Severočeské vodovody a kanalizace a.s.
Slané dobroty
Sladká pošta s.r.o.
Slevomat.cz
SMO a.s.
Sodexo Pass Česká Republika a.s.
SPUR a.s.
Svoboda a Březík - pečivo s.r.o.
Telecký s.r.o.
TH TAX s.r.o.
Tiskárna Latislav
TMC-TRADE s.r.o.
TREES style s.r.o.
Trelleborg Wheel Systems Czech Republic
a.s.
Týnská literární kavárna
United Bakeries, pekárna Liberec a.s.

Univerzální zasilatelství, a.s.
Vandemoortele Česká republika, odštěpný
závod
VLK půjčovna nářadí s.r.o.
VOYAGES PRIVATE a.s.
Výrobní mezistěn a včelařských potřeb,
s.r.o.
Yves Rocher spol. s r.o.
Záhorský & syn, spol. s r.o.
Zebra Technologies CZ s.r.o. s.r.o.
Zemánek.pro CZ s.r.o.

VEŘEJNÁ SPRÁVA

Evropské a ústřední orgány
Evropský sociální fond v ČR
Fond evropské pomoci nejchudším osobám
Ministerstvo práce a sociálních věcí
Ministerstvo zdravotnictví
Ministerstvo zemědělství
Úřad práce ČR
Úřad vlády ČR
Rada vlády pro záležitosti romské menšiny

Kraje

Jihočeský kraj
Jihomoravský kraj
Liberecký kraj
Pardubický kraj
Plzeňský kraj
Středočeský kraj
Ústecký kraj
Zlínský kraj

Města, obce a městské části

Hlavní město Praha
Statutární město Brno
Statutární město Jablonec nad Nisou
Statutární město Liberec
Statutární město Mladá Boleslav
Statutární město Plzeň
Statutární město Zlín
Město Brumov-Bylnice
Město Česká Třebová
Město Fryšták
Město Kadaň
Město Karolínka
Město Klášterec nad Ohří
Město Litoměřice
Město Litomyšl
Město Lovosice
Město Napajedla
Město Otrokovice
Město Písek
Město Přerov
Město Roudnice nad Labem
Město Slavičín
Město Smržovka
Město Štětí
Město Uherské Hradiště
Město Valašské Klobouky
Město Vizovice
Město Vsetín
Město Vysoké Mýto
Městská část Brno - Královo Pole
Městská část Brno - Líšeň
Městská část Brno - Štřed
Městská část Brno - Řečkovice a Mokrý
Hora
Městská část Brno - Židenice
Městská část Praha 1
Městská část Praha 2
Městská část Praha 3
Městská část Praha 4
Městská část Praha 5
Městská část Praha 6
Městská část Praha 10
Městská část Praha 11
Městská část Praha 12
Městská část Praha 13
Městská část Praha 14
Městská část Praha-Libuš
Městská část Praha 16-Radotín
Městská část Praha 17-Řepy
Obec Boršice
Obec Březůvky
Obec Drnovice

Obec Francova Lhota
Obec Horní Lideč
Obec Hostišov
Obec Janov
Obec Karlovice
Obec Křekov
Obec Kvasice
Obec Lidečko
Obec Loučka
Obec Ludkovic
Obec Machová
Obec Návojná
Obec Nedašov
Obec Nedašova Lhota
Obec Ostrožská Nová Ves
Obec Pitín
Obec Poteč
Obec Provodov
Obec Štítná nad Vláří
Obec Študlov
Obec Tlumačov
Obec Ústí
Obec Valašská Senice
Obec Závěříce – Raková
Obec Zámrsk
Obec Zborovice
Obec Zdounky
Obec Žeranovice

NEZISKOVÉ OSOBY

Apoštolská církev Dobrá Zpráva Praha
Centrum sociálních služeb Jablonec nad
Nisou, p.o.
Diecézní charita Litoměřice
Druhý sbor Českobratrské církve
evangelické v Praze 3 - Žižkově
Farní charita Roudnice nad Labem
Farní sbor Českobratrské církve
evangelické v Brně I
Farní sbor Českobratrské církve
evangelické v Praze 1 - německého jazyka
Fórum dárců, z.s.
Hoffnung und Hilfe e.V.
Imbus, pěvecký sbor
International Women's Association of
Prague
NADACE AGEL
Nadace Brücke/Most - Stiftung, organizační
složka
NADACE ČEZ
Nadace Charty 77
Nadace JABLOTRON
Nadace VIA
NADACE ZDRAVÍ PRO MORAVU
NADACE ŽIVOT UMĚLCE
Nadační fond Anima
Nadační fond Marty a Martina
Růžickových
NADĚJE, otrokovická o.p.s.
Oblastní charita Liberec
Pomoc v nouzi Liberecko, z.s.
Potravinová banka Džbánsko, z.s.
Potravinová banka Liberec z.s.
Potravinová banka Plzeň z.s.
Potravinová banka Praha, z.s.
Potravinová banka pro Brno a
Jihomoravský kraj, z. s.
Potravinová banka v Ústeckém kraji, z. s.
Potravinová banka ve Zlínském kraji, z. s.
Prague Youth Theatre
Římskokatolická farnost - děkanství Kadaň
Sbor Bratrské jednoty baptistů v
Litoměřicích
Sbor Církve bratrské v Mladé Boleslavi
Sbor Církve bratrské v Liberci
Sbor Církve bratrské v Litomyšli
Spolek zdravotně postižených občanů a
jejich přátel
Výbor dobré vůle - Nadace Olgy Havlové
We Love To Help ! z.s.

**Zpráva
auditora
o ověření účetní závěrky
spolku NADĚJE**

k 31.12.2018

ZPRÁVA NEZÁVISLÉHO AUDITORA

o ověření účetní závěrky spolku NADĚJE k 31. 12. 2018

Ověření přiložené účetní závěrky k 31. 12. 2018 spolku NADĚJE, K Brance 11/19E, Stodůlky, 155 00 Praha, IČ 005 70 931, provedla obchodní společnost HAYEK, spol. s r.o., holding, Jindřišská 5/901, Praha 1, evidenční číslo 029.

Auditorem odpovědným za provedení auditu je Ing. Miroslava Hájková, evidenční číslo 1522.

Zpráva nezávislého auditora je určena pro vedení spolku NADĚJE.

Výrok auditora

Provedli jsme audit přiložené účetní závěrky spolku NADĚJE („Spolek“), sestavené na základě českých účetních předpisů, která se skládá z rozvahy k 31.12.2018, výkazu zisku a ztráty za rok končící 31.12.2018, a přílohy této účetní závěrky, která obsahuje popis použitých podstatných účetních metod a další vysvětlující informace. Údaje o Spolku jsou uvedeny v bodě I. přílohy této účetní závěrky. Dále jsme provedli ověření způsobu účtování a použití dotace poskytnuté od MPSV v roce 2018 a ověření způsobu účtování a použití ostatních přijatých dotací uvedených v dodatku č. 2 k příloze účetní závěrky.

Podle našeho názoru účetní závěrka podává věrný a poctivý obraz aktiv a pasiv spolku NADĚJE k 31. prosinci 2018 a nákladů a výnosů a výsledku jeho hospodaření za rok končící 31. 12. 2018 v souladu s českými účetními předpisy.

Podle našeho názoru je způsob účtování a použití dotace poskytnuté od MPSV v roce 2018 v souladu s Metodikou MPSV pro poskytování dotací ze státního rozpočtu poskytovatelům sociálních služeb pro rok 2018 a s příslušnými předpisy.

Podle našeho názoru je způsob účtování a použití ostatních dotací přijatých v roce 2018 a uvedených v dodatku č. 2 k příloze účetní závěrky v souladu s příslušnými předpisy.

Základ pro výrok

Audit jsme provedli v souladu se zákonem o auditorech a standardy Komory auditorů České republiky pro audit, kterými jsou mezinárodní standardy pro audit (ISA) případně doplněné a upravené souvisejícími aplikačními doložkami. Naše odpovědnost stanovená těmito předpisy je podrobněji popsána v oddílu Odpovědnost auditora za audit účetní závěrky. V souladu se zákonem o auditorech a Etickým kodexem přijatým Komorou auditorů České republiky jsme na Spolku nezávislí a splnili jsme i další etické povinnosti vyplývající z uvedených předpisů. Domníváme se, že důkazní informace, které jsme shromáždili, poskytují dostatečný a vhodný základ pro vyjádření našeho výroku.

Ostatní informace

Ostatními informacemi jsou v souladu s § 2 písm. b) zákona o auditorech informace uvedené ve výroční zprávě mimo účetní závěrku a naši zprávu auditora. Za ostatní informace odpovídá statutární orgán Spolku.

Náš výrok k účetní závěrce se k ostatním informacím nevztahuje. Přesto je však součástí našich povinností souvisejících s ověřením účetní závěrky seznámení se s ostatními informacemi a posouzení, zda ostatní informace nejsou ve významném (materiálním) nesouladu s účetní závěrkou či s našimi znalostmi o účetní jednotce získanými během ověřování účetní závěrky nebo zda se jinak tyto informace nejeví jako významně (materiálně) nesprávné. Také posuzujeme, zda ostatní informace byly ve všech významných (materiálních) ohledech vypracovány v souladu s příslušnými právními předpisy. Tímto posouzením se rozumí, zda ostatní informace splňují požadavky právních předpisů na formální náležitosti a postup vypracování ostatních informací v kontextu významnosti (materiality), tj. zda případné nedodržení uvedených požadavků by bylo způsobilé ovlivnit úsudek činěný na základě ostatních informací.

Na základě provedených postupů, do míry, již dokážeme posoudit, uvádíme, že

- ostatní informace, které popisují skutečnosti, jež jsou též předmětem zobrazení v účetní závěrce, jsou ve všech významných (materiálních) ohledech v souladu s účetní závěrkou a
- ostatní informace byly vypracovány v souladu s právními předpisy.

Dále jsme povinni uvést, zda na základě poznatků a povědomí o Spolku, k nimž jsme dospěli při provádění auditu, ostatní informace neobsahují významné (materiální) věcné nesprávnosti. V rámci uvedených postupů jsme v obdržných ostatních informacích žádné významné (materiální) věcné nesprávnosti nezjistili.

Odpovědnost statutárního orgánu Spolku za účetní závěrku

Statutární orgán Spolku odpovídá za sestavení účetní závěrky podávající věrný a poctivý obraz v souladu s českými účetními předpisy a za takový vnitřní kontrolní systém, který považuje za nezbytný pro sestavení účetní závěrky tak, aby neobsahovala významné (materiální) nesprávnosti způsobené podvodem nebo chybou.

Při sestavování účetní závěrky je statutární orgán Spolku povinen posoudit, zda je Spolek schopen nepřetržitě trvat, a pokud je to relevantní, popsat v příloze účetní závěrky záležitosti týkající se jeho nepřetržitého trvání a použití předpokladu nepřetržitého trvání při sestavení účetní závěrky, s výjimkou případů, kdy statutární orgán plánuje zrušení Spolku nebo ukončení jeho činnosti, resp. kdy nemá jinou reálnou možnost, než tak učinit.

Odpovědnost auditora za audit účetní závěrky

Naším cílem je získat přiměřenou jistotu, že účetní závěrka jako celek neobsahuje významnou (materiální) nesprávnost způsobenou podvodem nebo chybou a vydat zprávu auditora obsahující náš výrok. Přiměřená míra jistoty je velká míra jistoty, nicméně není zárukou, že audit provedený v souladu s výše uvedenými předpisy ve všech případech v účetní závěrce odhalí případnou existující významnou (materiální) nesprávnost. Nesprávnosti mohou vznikat v důsledku podvodů nebo chyb a považují se za významné (materiální), pokud lze reálně předpokládat, že by jednotlivě nebo v souhrnu mohly ovlivnit ekonomická rozhodnutí, která uživatelé účetní závěrky na jejím základě přijmou.

Při provádění auditu v souladu s výše uvedenými předpisy je naší povinností uplatňovat během celého auditu odborný úsudek a zachovávat profesní skepticismus. Dále je naší povinností:


- Identifikovat a vyhodnotit rizika významné (materiální) nesprávnosti účetní závěrky způsobené podvodem nebo chybou, navrhnout a provést auditorské postupy reagující na tato rizika a získat dostatečné a vhodné důkazní informace, abychom na jejich základě mohli vyjádřit výrok. Riziko, že neodhalíme významnou (materiální) nesprávnost, k níž došlo v důsledku podvodu, je větší než riziko neodhalení významné (materiální) nesprávnosti způsobené chybou, protože součástí podvodu mohou být tajné dohody (koluze), falšování, úmyslná opomenutí, nepravdivá prohlášení nebo obcházení vnitřních kontrol.
- Seznámit se s vnitřním kontrolním systémem Spolku relevantním pro audit v takovém rozsahu, abychom mohli navrhnout auditorské postupy vhodné s ohledem na dané okolnosti, nikoli abychom mohli vyjádřit názor na účinnost jeho vnitřního kontrolního systému.
- Posoudit vhodnost použitých účetních pravidel, přiměřenost provedených účetních odhadů a informace, které v této souvislosti statutární orgán Spolku uvedl v příloze účetní závěrky.
- Posoudit vhodnost použití předpokladu nepřetržitého trvání při sestavení účetní závěrky statutárním orgánem a to, zda s ohledem na shromážděné důkazní informace existuje významná (materiální) nejistota vyplývající z událostí nebo podmínek, které mohou významně zpochybnit schopnost Spolku trvat nepřetržitě. Jestliže dojdeme k závěru, že taková významná (materiální) nejistota existuje, je naší povinností upozornit v naší zprávě na informace uvedené v této souvislosti v příloze účetní závěrky, a pokud tyto informace nejsou dostatečné, vyjádřit modifikovaný výrok. Naše závěry týkající se schopnosti Spolku nepřetržitě trvat vycházejí z důkazních informací, které jsme získali do data naší zprávy. Nicméně budoucí události nebo podmínky mohou vést k tomu, že Spolek ztratí schopnost trvat nepřetržitě.
- Vyhodnotit celkovou prezentaci, členění a obsah účetní závěrky, včetně přílohy, a dále to, zda účetní závěrka zobrazuje podkladové transakce a události způsobem, který vede k věrnému zobrazení.

Naší povinností je informovat statutární orgán mimo jiné o plánovaném rozsahu a načasování auditu a o významných zjištěních, která jsme v jeho průběhu učinili, včetně zjištěných významných nedostatků ve vnitřním kontrolním systému.

V Praze 7. května 2019

HAYEK, spol. s r.o., holding
Jindřišská 5/901
110 00 Praha 1
DIČ: CZ43875092

HAYEK, spol. s r. o., holding
evidenční číslo 029


Ing. Miroslava Hájková
evidenční č. 1522



HAYEK, spol.s r.o., holding, Jindřišská 5, 110 00 Praha 1, telefon:+420 236 937, e-mail: sekretariat@hayek.cz, zapsaná v obchodním rejstříku vedeném Městským soudem v Praze, oddíl C, vložka 7107.
Člen Komory auditorů České republiky. Člen TIAG – A Worldwide Network of Quality Accounting Firms 

ROZVAHA

k 31.12 2018

Název: NADĚJE
Sídlo: K Brance 11/19e, Praha 5, 155 00
Předmět činnosti: Provozování sítě veřejně prospěšných služeb lidem v nouzi
Právní forma: spolek zapsaný u MS v Praze oddíl L vložka 975
IC: 00570931

AKTIVA	Č.ř.	Stav k		
		prvnímu dni účetního období v tis. Kč	poslednímu dni účetního období v tis. Kč	
A. Dlouhodobý majetek celkem	ř. 2+10+21+28	1	94 500	91 110
I. Dlouhodobý nehmotný majetek celkem	ř. 3 až 9	2	482	423
1. Nehmotné výsledky výzkumu a vývoje	(012)	3	0	0
2. Software	(013)	4	296	296
3. Ocenitelná práva	(014)	5	0	0
4. Drobný dlouhodobý nehmotný majetek	(018)	6	186	127
5. Ostatní dlouhodobý nehmotný majetek	(019)	7	0	0
6. Nedokončený dlouhodobý nehmotný majetek	(041)	8	0	0
7. Poskytnuté zálohy na dlouhodobý nehmotný majetek	(051)	9	0	0
II. Dlouhodobý hmotný majetek celkem	ř. 11 až 20	10	219 712	223 799
1. Pozemky	(031)	11	5 525	5 525
2. Umělecká díla a předměty a sbírky	(032)	12	132	132
3. Stavby	(021)	13	172 368	177 363
4. Hmotné movité věci a jejich soubory	(022)	14	26 429	28 349
5. Pěstitecké celky trvalých porostů	(025)	15	0	0
6. Dospělá zvířata a jejich skupiny	(026)	16	0	0
7. Drobný dlouhodobý hmotný majetek	(028)	17	12 717	12 238
8. Ostatní dlouhodobý hmotný majetek	(029)	18	0	0
9. Nedokončený dlouhodobý hmotný majetek	(042)	19	2 501	192
10. Poskytnuté zálohy na dlouhodobý hmotný majetek	(052)	20	40	0
III. Dlouhodobý finanční majetek celkem	ř. 22 až 27	21	0	0
1. Podíly ovládaná nebo ovládaná osoba	(061)	22	0	0
2. Podíly podstatný vliv	(062)	23	0	0
3. Dlouhodobé cenné papíry držené do splatnosti	(063)	24	0	0
4. Zápůjčky organizačním složkám	(066)	25	0	0
5. Ostatní dlouhodobé zápůjčky	(067)	26	0	0
6. Ostatní dlouhodobý finanční majetek	(069)	27	0	0
IV. Oprávky k dlouhodobému majetku celkem	ř. 29 až 39	28	-125 694	-133 112
1. Oprávky k nehmotným výsledkům z výzkumu a vývoje	(-)(072)	29	0	0
2. Oprávky k softwaru	(-)(073)	30	-296	-296
3. Oprávky k ocenitelným právům	(-)(074)	31	0	0
4. Oprávky k drobnému dlouhodobému nehmotnému majetku	(-)(078)	32	-186	-127
5. Oprávky k ostatnímu dlouhodobému nehmotnému majetku	(-)(079)	33	0	0
6. Oprávky ke stavbám	(-)(081)	34	-92 183	-99 263
7. Oprávky k hmotným movitým věcem a jejich souborům	(-)(082)	35	-20 312	-21 188
8. Oprávky k pěstiteckým celkům trvalých porostů	(-)(085)	36	0	0
9. Oprávky k základnímu stádu a tažným zvířatům	(-)(086)	37	0	0
10. Oprávky k drobnému dlouhodobému hmotnému majetku	(-)(088)	38	-12 717	-12 238
11. Oprávky k ostatnímu dlouhodobému hmotnému majetku	(-)(089)	39	0	0
B. Krátkodobý majetek celkem	ř. 41+51+71+79	40	110 121	98 936
1. Zásoby celkem	ř. 42 až 50	41	846	1 043
1. Materiál na skladě	(112)	42	846	1 038
2. Materiál na cestě	(119)	43	0	0
3. Nedokončená výroba	(121)	44	0	0
4. Polotovary vlastní výroby	(122)	45	0	0
5. Výrobky	(123)	46	0	0
6. Mladá a ostatní zvířata a jejich skupiny	(124)	47	0	5
7. Zboží na skladě a v prodejnách	(132)	48	0	0
8. Zboží na cestě	(139)	49	0	0
9. Poskytnuté zálohy na zásoby (z účtu 314)		50	0	0




HAYEK, spol. s r.o., holding
 Jindříšská 5/901
 110 00 Praha 1
 DIČ: CZ43875092

AKTIVA - POKRAČOVÁNÍ		Č.f.	Stav k prvnímu dni účetního období	Stav k poslednímu dni účetního období
			v tis. Kč	v tis. Kč
II. Pohledávky celkem	ř. 52 až 70	51	10 964	13 290
1. Odběratelé	(311)	52	2 572	3 392
2. Směnky k inkasu	(312)	53	0	0
3. Pohledávky za eskontované cenné papíry	(313)	54	0	0
4. Poskytnuté provozní zálohy	(314)	55	4 655	4 957
5. Ostatní pohledávky	(315)	56	1	3
6. Pohledávky za zaměstnanci	(335)	57	74	64
7. Pohledávky za institucemi sociálního zabezpečení a veř. zdravotního pojištění	(336)	58	0	0
8. Daň z příjmů	(341)	59	220	0
9. Ostatní přímé daně	(342)	60	0	0
10. Daň z přidané hodnoty	(343)	61	0	0
11. Ostatní daně a poplatky	(345)	62	0	0
12. Nároky na dotace a ostatní zúčtování se státním rozpočtem	(346)	63	30	0
13. Nároky na dotace a ostatní zúčtování s rozpočtem orgánů územ. správ. celků	(348)	64	0	0
14. Pohledávky za společníky sdruženými ve společnosti	(358)	65	0	0
15. Pohledávky z pevných termínovaných operací a opcí	(373)	66	0	0
16. Pohledávky z vydaných dluhopisů	(375)	67	0	0
17. Jiné pohledávky	(378)	68	2 039	2 001
18. Dohadné účty aktivní	(388)	69	1 373	2 873
19. Opravná položka k pohledávkám	(391)	70	0	0
III. Krátkodobý finanční majetek celkem	ř. 72 až 78	71	94 723	81 553
1. Peněžní prostředky v pokladně	(211)	72	1 184	1 672
2. Ceniny	(213)	73	95	33
3. Peněžní prostředky na účtech	(221)	74	93 444	79 848
4. Majetkové cenné papíry k obchodování	(251)	75	0	0
5. Dluhové cenné papíry k obchodování	(253)	76	0	0
6. Ostatní cenné papíry	(255)	77	0	0
7. Peníze na cestě	(+/-261)	78	0	0
IV. Jiná aktiva celkem	ř. 80 až 81	79	3 588	3 050
1. Náklady příštích období	(381)	80	722	956
2. Příjmy příštích období	(385)	81	2 866	2 094
AKTIVA CELKEM	ř. 1 + 40	82	204 621	190 046

PASIVA		Č.f.	Stav k prvnímu dni účetního období	Stav k poslednímu dni účetního období
			v tis. Kč	v tis. Kč
A. Vlastní zdroje celkem	ř. 84 + 88	83	146 360	145 202
I. Jméni celkem	ř. 85 až 87	84	149 074	146 758
1. Vlastní jmění	(901)	85	146 330	142 554
2. Fondy	(911)	86	2 744	4 204
3. Oceňovací rozdíly z přecenění finančního majetku a závazků	(921)	87	0	0
II. Výsledek hospodaření celkem	ř. 89 až 91	88	-2 714	-1 556
1. Účet výsledku hospodaření	(+/- 931)	89	x	-1 556
2. Výsledek hospodaření ve schvalovacím řízení	(+/- 963)	90	-2 714	x
3. Nerozdělený zisk, neuhrazená ztráta minulých let	(+/- 932)	91	0	0
B. Cizí zdroje celkem	ř. 93+95+103+127	92	58 261	44 844
I. Rezervy celkem	ř. 94	93	0	0
1. Rezervy	(941)	94	0	0
II. Dlouhodobé závazky celkem	ř. 96 až 102	95	0	0
1. Dlouhodobé úvěry	(951)	96	0	0
2. Vydané dluhopisy	(953)	97	0	0
3. Závazky z pronájmu	(954)	98	0	0
4. Přijaté dlouhodobé zálohy	(955)	99	0	0
5. Dlouhodobé směnky k úhradě	(958)	100	0	0
6. Dohadné účty pasivní	(389)	101	0	0
7. Ostatní dlouhodobé závazky	(959)	102	0	0

HAYEK, spol. s r.o., holding
 Jindřichská 5/901
 110 00 Praha 1
 DIČ: CZ43875092

PASIVA - POKRAČOVÁNÍ		č.ř.	Stav k prvnímu dni účetního období	Stav k poslednímu dni účetního období
			v tis. Kč	v tis. Kč
III. Krátkodobé závazky celkem	ř. 104 až 126	103	32 052	30 236
1. Dodávatelé	(321)	104	1 280	1 151
2. Směnky k úhradě	(322)	105	0	0
3. Přijaté zálohy	(324)	106	7 669	7 649
4. Ostatní závazky	(325)	107	1	0
5. Zaměstnanci	(331)	108	6 607	7 337
6. Ostatní závazky vůči zaměstnancům	(333)	109	7	25
7. Závazky k institucím sociálního zabezpečení a veřejného zdrav. pojištění	(336)	110	3 760	4 222
8. Daň z příjmů	(341)	111	0	0
9. Ostatní přímé daně	(342)	112	784	956
10. Daň z přidané hodnoty	(343)	113	556	476
11. Ostatní daně a poplatky	(345)	114	7	8
12. Závazky ze vztahu k státnímu rozpočtu	(346)	115	0	0
13. Závazky ze vztahu k rozpočtu orgánů územních samosprávných celků	(348)	116	5 750	2 764
14. Závazky z upsaných nesplicených cenných papírů a podílů	(367)	117	0	0
15. Závazky ke společníkům sdruženým ve společnosti	(368)	118	0	0
16. Závazky z pevných termínových operací a opcí	(373)	119	0	0
17. Jiné závazky	(379)	120	2 001	1 976
18. Krátkodobé úvěry	(231)	121	0	0
19. Eskontní úvěry	(232)	122	0	0
20. Vydané krátkodobé dluhopisy	(241)	123	0	0
21. Vlastní dluhopisy	(-) (255)	124	0	0
22. Dohadné účty pasivní	(389)	125	3 630	3 672
23. Ostatní krátkodobé finanční výpomoci	(249)	126	0	0
IV. Jiná pasiva celkem	ř. 128 až 129	127	26 209	14 608
1. Výdaje příštích období	(383)	128	393	687
2. Výnosy příštích období	(384)	129	25 816	13 921
PASIVA CELKEM	ř. 83 + 92	130	204 621	190 046

 <p>Razítko: NADĚJE K BRANCE 11/19E 155 00 PRAHA 5</p>	Podpis statutárního zástupce:	Podpis osoby odpovědné za sestavení:
		
Okamžik sestavení účetní závěrky: 7. 5. 2019		Telefon: 222 521 110

HAYEK, spol. s r.o., holding
Jindřišská 5/901
110 00 Praha 1
DIČ: CZ43875092



Výkaz zisku a ztráty k 31.12. 2018

Název:	NADĚJE
Sídlo:	K Brance 11/19e, Praha 5, 155 00
Předmět činnosti:	Provozování sítě veřejně prospěšných služeb lidem v nouzi
Právní forma:	spolek zapsaný u MS v Praze oddíl L vložka 975
IČ:	00570931

A. NÁKLADY

Název ukazatele	Číslo řádku	hlavní	hospodářs-	celkem
		činnost	ká činnost	
		v tis Kč	v tis Kč	v tis Kč
I. Spotřebované nákupy a nakupované služby celkem součet ř. 2 až 7	1	80 227	1 822	82 049
1. Spotřeba materiálu, energie a ostatních neskladovaných dodávek (501,502,503)	2	52 278	1 522	53 800
2. Prodané zboží (504)	3	0	18	18
3. Opravy a udržování (511)	4	4 867	53	4 920
4. Náklady na cestovné (512)	5	693	3	696
5. Náklady na reprezentaci (513)	6	592	0	592
6. Ostatní služby (518)	7	21 797	226	22 023
II. Změna stavu zásob vlastní činnosti a aktivace celkem součet ř. 9 až 11	8	-696	-2	-698
7. Změna stavu zásob vlastní činnosti (561)	9	0	0	0
8. Aktivace materiálu, zboží a vnitroorganizačních služeb (-572)	10	-696	-2	-698
9. Aktivace dlouhodobého majetku (-574)	11	0	0	0
III. Osobní náklady celkem součet ř. 13 až 17	12	284 673	1 717	286 390
10. Mzdové náklady (521)	13	212 473	1 381	213 854
11. Zákonné sociální pojištění (524)	14	70 281	330	70 611
12. Ostatní sociální pojištění (525)	15	0	0	0
13. Zákonné sociální náklady (527)	16	1 811	5	1 816
14. Ostatní sociální náklady (528)	17	108	1	109
IV. Daně a poplatky celkem součet ř. 19	18	153	1	154
15. Daně a poplatky (531,532,538)	19	153	1	154
V. Ostatní náklady celkem součet ř. 21 až 27	20	2 377	1	2 378
16. Smluvní pokuty, úroky z prodlení, ostatní pokuty a penále (541,542)	21	1	0	1
17. Odpis nedobytné pohledávky (543)	22	784	0	784
18. Nákladové úroky (544)	23	0	0	0
19. Kursové ztráty (545)	24	0	0	0
20. Dary (546)	25	109	0	109
21. Manka a škody (548)	26	7	0	7
22. Jiné ostatní náklady (549)	27	1 476	1	1 477
VI. Odpisy, prodaný majetek, tvorba a použití rez., oprav, polož. celkem ř. 29 až 33	28	8 592	225	8 817
23. Odpisy dlouhodobého majetku (551)	29	8 592	225	8 817
24. Prodaný dlouhodobý majetek (552)	30	0	0	0
25. Prodané cenné papíry a podíly (553)	31	0	0	0
26. Prodaný materiál (554)	32	0	0	0
27. Tvorba a použití rezerv a opravných položek (556,559)	33	0	0	0
VII. Poskytnuté příspěvky celkem součet ř. 35	34	43	0	43
28. Poskytnuté členské příspěvky a příspěvky zúčtované mezi organizač. slož. (581,582)	35	43	0	43
VIII. Daň z příjmů celkem součet ř. 37	36	0	0	0
29. Daň z příjmů	37	0	0	0
NÁKLADY CELKEM	38	375 369	3 764	379 133

HAYEK, spol. s r.o., holding
Jindřichská 5/901
110 00 Praha 1
DIČ: CZ43875092

B. VÝNOSY

Název ukazatele	Číslo řádku	hlavní	hospodářs-	celkem
		činnost	ká činnost	
		v tis Kč	v tis Kč	v tis Kč
I. Provozní dotace celkem součet ř. 40	39	232 905	0	232 905
1. Provozní dotace (691)	40	232 905	0	232 905
II. Přijaté příspěvky celkem součet ř. 42 až 44	41	2 960	4	2 964
2. Přijaté příspěvky zúčtované mezi organizačními složkami (681)	42	0	0	0
3. Přijaté příspěvky (dary) (682)	43	2 960	4	2 964
4. Přijaté členské příspěvky (684)	44	0	0	0
III. Tržby za vlastní výkony a za zboží celkem (601,602,604)	43	122 241	3 571	125 812
IV. Ostatní výnosy celkem součet ř. 45 až 50	44	15 663	210	15 873
5. Smluvní pokuty, úroky z prodlení, ostatní pokuty a penále (641,642)	45	0	0	0
6. Platby za odepsané pohledávky (643)	46	8	0	8
7. Výnosové úroky (644)	47	154	19	173
8. Kursové zisky (645)	48	0	0	0
9. Zúčtování fondů (648)	49	9 989	15	10 004
18. Jiné ostatní výnosy (649)	50	5 512	176	5 688
V. Tržby z prodeje majetku celkem ř. 52 až 56	51	23	0	23
11. Tržby z prodeje dlouhodobého hmotného a nehmotného majetku (652)	52	5	0	5
12. Tržby z prodeje cenných papírů a podílů (653)	53	0	0	0
13. Tržby z prodeje materiálu (654)	54	18	0	18
14. Výnosy z krátkodobého finančního majetku (655)	55	0	0	0
15. Výnosy z dlouhodobého finančního majetku (657)	56	0	0	0
VÝNOSY CELKEM	57	373 792	3 785	377 577

C. Výsledek hospodaření před zdaněním součet ř. 57 - 38	58	-1 577	21	-1 556
16. Daň z příjmů	59	0	0	0
D. Výsledek hospodaření po zdanění (+/-) součet ř. 58 + 59	60	-1 577	21	-1 556

Razítko:  NADĚJE K BRANCE 11/19E 155 00 PRAHA 5	Podpis statutárního zástupce: 	Podpis osoby odpovědné za sestavení: 
Okamžik sestavení účetní závěrky: 7. 5. 2019		Telefon: 222 521 110

HAYEK, spol. s r.o., holding
Jindříšská 5/901
110 00 Praha 1
DIČ: CZ43875092





PŘÍLOHA ÚČETNÍ ZÁVĚRKY K 31. 12. 2018
(údaje jsou uváděny v tisících Kč, kromě bodu 15)

I. OBECNĚ

1. **Název účetní jednotky:** NADĚJE
2. **Sídlo, IČO:** K Brance 11/19e, Praha, 155 00, IČO: 00570931
3. **Právní forma:** spolek podle zákona č. 89/2012 Sb., občanský zákoník
4. **Datum vzniku účetní jednotky:** 21. 8. 1990
5. **Registrace:** zapsána u Městského soudu v Praze v oddíle L, složka 975
6. **Předmět hlavní činnosti:** poskytování sociálních a sociálně zdravotních služeb, konkrétně vybudování sítě služeb lidem v nouzi
7. **Předmět hospodářské činnosti:** zejména poskytování stravovacích služeb a služeb v oblasti bezpečnosti práce
8. **Statutární orgán:** Mgr. Jan Vaněček, předseda spolku; předsedu volí ze svého středu předsednictvo na čtyři roky, jedná samostatně
9. **Zakladatelé a členové spolku:** NADĚJE vznikla jako občanské sdružení podle zákona 83/1990 Sb., zakladatelé byli tři fyzické osoby, občané ČR; počet členů spolku k 31. 12. 2018 byl 99 fyzických osob
10. **Účastí v obchodních společnostech:** k 31. 12. 2018 jsme neměli žádnou účast v obchodní společnosti;
11. **Organizační struktura:** spolek se člení na pobočky, jejichž číselná označení a názvy jsou uvedeny v dodatku č. 1 k příloze účetní závěrky; pobočky nemají samostatnou právní subjektivitu
12. Účetní jednotka je zakladatelem NADĚJE, zapsaného ústavu, IČO: 02629992 a jedním ze zakladatelů NADĚJE, otrokovické o.p.s., IČO: 29378800.

II. ÚČETNÍ METODY

13. Účetnictví je vedeno podle zákona o účetnictví č. 563/1991 Sb., podle vyhlášky č. 504/2002 Sb. a podle Českých účetních standardů pro účetní jednotky, u kterých hlavním předmětem činnosti není podnikání.
14. **Účetní období a rozvahový den:** účetním obdobím je kalendářní rok, rozvahovým dnem je 31. 12. 2018
15. **Použité účetní metody:** podrobně řeší vnitřní předpis Účetní řád
 - a) odepisování dlouhodobého hmotného a nehmotného majetku: majetek je odepisován měsíčně podle odpisového plánu
 - b) hranice pro účtování o dlouhodobém hmotném a nehmotném majetku na účty třídy 0: pro hmotný majetek 40.000 Kč, pro nehmotný majetek 60.000 Kč
 - c) hranice pro drobný hmotný a nehmotný majetek: drobný hmotný majetek od 1.000 do 40.000 Kč včetně, drobný nehmotný majetek: od 3.000 do 60.000 Kč; tento majetek je evidován v podrozvahové evidenci
 - d) účtování o zásobách: metodou B, zásoby jsou ve skladech oceňovány pořizovacími cenami a vyskladňovány váženým aritmetickým průměrem
 - e) používání denního kurzu ČNB při přepočtu cizí měny na českou a opačně
 - f) použité kurzy pro přepočet aktiv a závazků v cizí měně k 31. 12. 2018: kurz ČNB
 - g) tvorba opravných položek: tvoříme zákonné opravné položky k pohledávkám podle zákona č. 593/1992 Sb. o rezervách pro zjištění základu daně, § 8c, ve výši 100% hodnoty pohledávky
 - h) podle vyhlášky 504/2002 Sb., § 38, odst. 10 bylo u majetku pořízeného zcela nebo zčásti z dotace nebo z daru na pořízení dlouhodobého majetku, proúčtováno snížení vlastního jmění účetním zápisem 901/649 v částce vypočítané podle uvedeného paragrafu
16. **Způsob zpracování účetních záznamů:** účetnictví je zpracováváno na počítačích v účetním programu Xaverius, podrobný způsob zpracování řeší Účetní řád
17. **Způsob úschovy účetních záznamů:** podrobně řeší vnitřní předpis Spisový řád

III. ZAMĚSTNANCI

18. **Průměrný přepočtený počet zaměstnanců za rok**
 - a) celkem: 686
 - b) z celkového počtu: počet zaměstnanců na plný úvazek: 588
 - c) z celkového počtu: počet zaměstnanců na částečný úvazek: 98

1

HAYEK, spol. s r.o., holding
Jindříšská 5/901
110 00 Praha 1
DIČ: CZ43875092


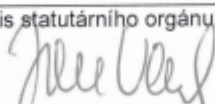
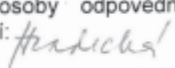
19. **Počet zaměstnanců, kteří jsou zároveň statutárními orgány:** 1
20. **Osobní náklady celkem:** 286.389 tis Kč
 a) mzdové náklady celkem: 213.854 tis Kč
 b) zákonné zdravotní a sociální pojištění: 70.610 tis Kč
 c) zákonné sociální náklady: 1.816 tis Kč
 d) ostatní sociální náklady: 109 tis Kč
21. **Výše splatných závazků na sociální a zdravotní pojištění a evidovaných daňových nedoplatků u finančního úřadu pro Prahu 5 a u ostatních místně příslušných finančních úřadů:** žádné splatné závazky ani nedoplatky nejsou evidovány
22. **Účastí statutárních a jiných orgánů a jejich rodinných příslušníků v osobách,** s nimiž účetní jednotka uzavřela za vykazované účetní období obchodní smlouvy nebo jiné smluvní vztahy: podle informací, které jsou účetní jednotce známy, nemá statutární orgán ani jeho rodinní příslušníci účast v osobách, s nimiž účetní jednotka uzavřela za účetní období obchodní smlouvy nebo jiné smluvní vztahy
23. **Další majetková plnění členům statutárních a jiných orgánů:** statutárnímu orgánu nebyly během účetního období poskytnuty žádné zálohy ani úvěry; taktéž NADĚJE nepřijala žádný závazek na svůj účet, jakožto určitý druh záruky.

IV. OSTATNÍ INFORMACE

24. **Výše drobného hmotného a nehmotného majetku vedeného v podrozvahové evidenci:** 69.756 tis Kč
25. **Přehled o veřejných sbírkách:** účel podle rozhodnutí MHMP č.j. S-MHMP/685897/2014, za rok 2018 vybráno: 157 tis Kč
26. **Přehled o přijatých dotacích:** v dodatku č. 2
27. **Přehled o přijatých darech:** v dodatku č. 3
28. **Výsledek hospodaření podle jednotlivých činností** (hlavní činnost zdaňovaná, hlavní činnost nezdaňovaná, vedlejší zdaňovaná činnost): v dodatku č. 4
29. **Způsob zjištění základu daně z příjmu právnických osob a použité daňové úlevy:**
 a) Daňový základ byl zjištěn podle § 18a, odst. 5, písm. c ZDP, tj. jsme veřejné prospěšný poplatník poskytovatel zdravotních služeb.
 b) Osvobození darů podle § 19b, odst. 2, písm. b a d uplatňujeme pouze u darů přijatých, ale nespotebovaných v roce přijetí, u darů použitých na investice a u darů spotřebovaných v aktuálním roce jen částečně. Dary, které byly přijaty v roce 2017 a dříve, ale byly spotřebovány až v roce 2018 (finanční i věcné) předmětem daně z příjmu nejsou.
 c) Sleva na dani podle § 35 zákona o daních z příjmů na zaměstnance se zdravotním postižením a s těžším zdravotním postižením byla použita ve výši 839 tis Kč.
 d) Výsledná daňová povinnost za rok 2018 je 0 tis Kč.
30. **Dlouhodobý majetek:** pohyby na účtu 021 Stavby a 022 Movité věci a jejich soubory

Počáteční stav účet 021	172 368	Počáteční stav účet 022	26 429
Přírůstky účet 021	5 025	Přírůstky účet 022	2 760
Úbytky účet 021	30	Úbytky účet 022	839
Konečný stav účet 021	177 363	Konečný stav účet 022	28 349

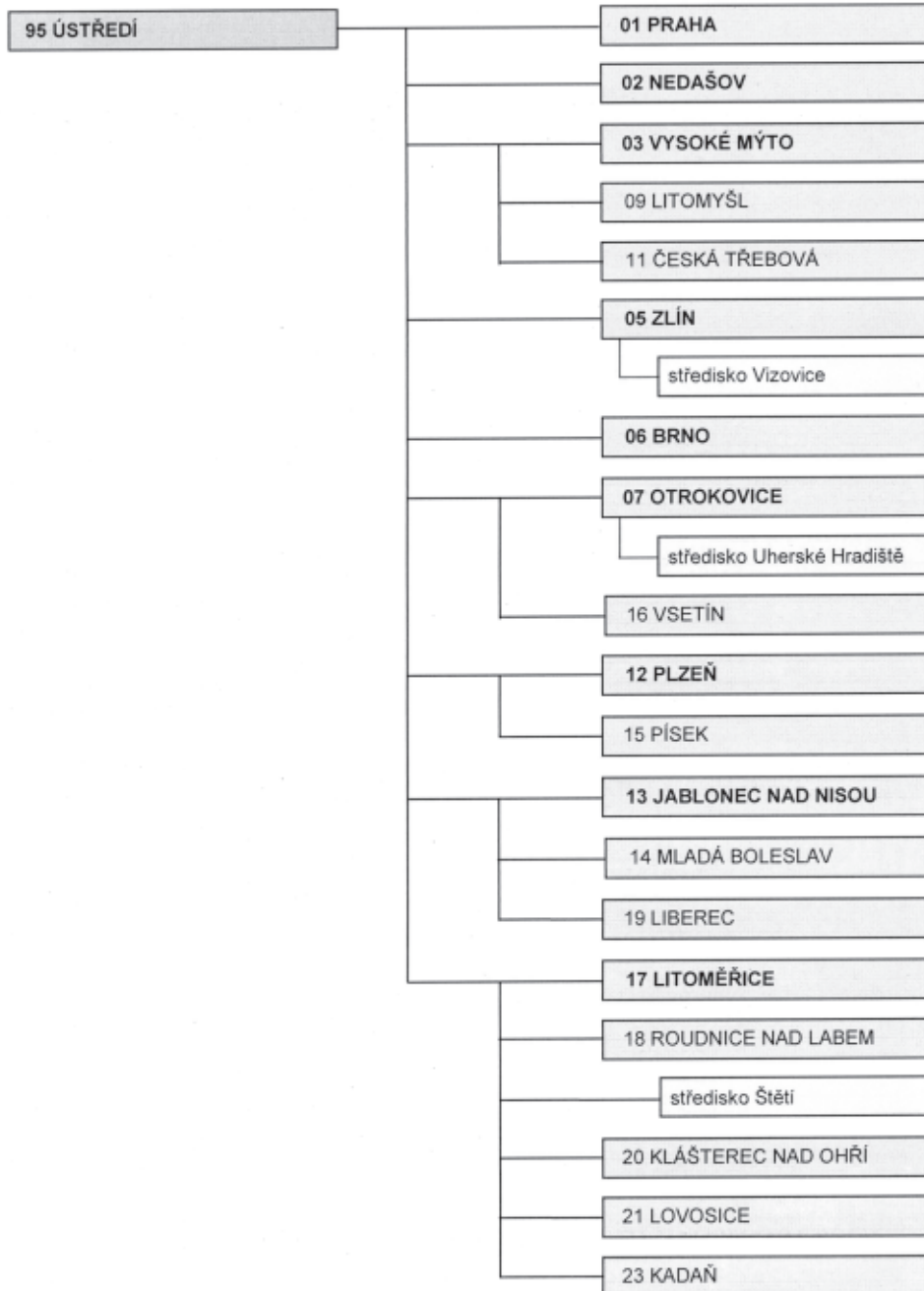
31. **Vypořádání výsledku hospodaření za předcházející účetní období:** výsledek hospodaření byl vypořádán na účet 901 vlastní jmění
32. **Pro údaje požadované § 29 a 30 vyhlášky 504/2002 Sb., které nejsou výše uvedeny, nemá účetní jednotka náplň.**
33. **Mezi rozvahovým dnem účetní závěrky a okamžikem sestavení účetní závěrky nedošlo k událostem, které by měly dopad do majetku, závazků a finanční situace NADĚJE.**

Okamžik sestavení účetní závěrky: 7. 5. 2019	Počet dodatků: 4	Telefon: 222 521 110
 NADĚJE K BRANCE 11/19E 155 00 PRAHA 5	Podpis statutárního orgánu: 	Podpis osoby odpovědné za sestavení: 

HAYEK, spol. s r.o., holding
 Jindřišská 5/901
 110 00 Praha 1
 DIČ: CZ43875092



ORGANIZAČNÍ SCHEMA k 31. 12. 2018 – pobočky nemají samostatnou právní subjektivitu



HAYEK, spol. s r.o., holding
 Jindřichská 5/901
 110 00 Praha 1
 DIČ: CZ43875092

**DODATEK Č. 2 K ÚČETNÍ ZÁVĚRCE
PŘEHLED PŘIJATÝCH DOTACÍ V ROCE 2018**

**NADĚJE CELKEM
PROVOZNÍ DOTACE**

Dodatek 2

	Název donátora	DOTACE 2018 v tis. Kč	Účet v účetnictví
A. Ministerstvo práce a sociálních věcí			
1	Ministerstvo práce a sociálních věcí	0	691,100
B. Ostatní ministerstva, státní úřady a fondy			
1	Ministerstvo zemědělství	811	691,200
2	Ministerstvo zdravotnictví	800	691,200
	Ostatní ministerstva, státní úřady a fondy celkem	1 611	691,200
C. Úřady práce			
1	Úřad práce Chomutov	62	691,400
2	Úřad práce Zlín	536	691,400
	Úřady práce celkem	599	691,400
D. Kraje			
2	Jihomoravský kraj	3 743	691,300
3	Liberecký kraj	626	691,300
4	Pardubický kraj	389	691,300
5	Ústecký kraj	1 071	691,300
6	Zlínský kraj	1 151	691,300
	Kraje celkem	6 980	691,300
E. Kraje - z MPSV			
1	Hlavní město Praha	7 420	691,350
2	Jihočeský kraj	1 858	691,350
3	Jihomoravský kraj	16 236	691,350
4	Liberecký kraj	11 223	691,350
5	Pardubický kraj	11 104	691,350
6	Plzeňský kraj	1 573	691,350
7	Středočeský kraj	1 535	691,350
8	Ústecký kraj	34 624	691,350
9	Zlínský kraj	39 969	691,350
	Kraje (z MPSV) celkem	125 542	691,350
F. Kraje - Individuální projekty			
1	Hlavní město Praha	34 263	691,360
2	Plzeňský kraj	2 909	691,360
3	Středočeský kraj	1 828	691,360
4	Ústecký kraj	2 105	691,360
5	Zlínský kraj	22 682	691,360
	Kraje - Individuální projekty celkem	63 787	691,360
G. Města, obce a městské části			
1	Brno	5 050	691,700
2	Brno - Městská část Královo Pole	0	691,700
3	Brno - Městská část Líšeň	13	691,700
4	Brno - Městská část Střed	17	691,700
5	Brno - Městská část Rečkovice	8	691,700
6	Brno - Městská část Židenice	10	691,700
7	Česká Třebová	1 380	691,700
8	Horní Lideč	7	691,700
9	Jablonec n. Nisou	1 500	691,700
10	Jablůnka	5	691,700
11	Karolinka	8	691,700
12	Kvasice	10	691,700
13	Kláštepec nad Ohří	1 450	691,700
14	Kunovice	3	691,700
15	Liberec	317	691,700
16	Liptál	10	691,700
17	Litoměřice	1 312	691,700
18	Litomyšl	40	691,700

HAYEK spol. s r.o., holding
IČ: 253 57 001
110 00 Praha 1
DIČ: CZ43875092

19	Lovosice	271	691,700
20	Loučka	3	691,700
21	Machová	5	691,700
22	Mladá Boleslav	570	691,700
23	Napajedla	108	691,700
24	Návojná	10	691,700
25	Nedašov	80	691,700
26	Nedašova Lhota	9	691,700
27	Ostrožská Nová Ves	7	691,700
28	Otrokovice	685	691,700
29	Písek	2 000	691,700
30	Plzeň	913	691,700
31	Poteč	2	691,700
32	Praha	6 369	691,700
33	Praha - Městská část Praha 1	40	691,700
34	Praha - Městská část Praha 6	472	691,700
35	Praha - Městská část Praha 17	50	691,700
36	Prerov	3	691,700
37	Roudnice nad Labem	904	691,700
38	Sazovice	5	691,700
39	Staré Město	2	691,700
40	Štítná nad Vláří	34	691,700
41	Študlov	7	691,700
42	Tlumačov	83	691,700
43	Uherské Hradiště	10	691,700
44	Valašské Klobouky	10	691,700
45	Valašská Senice	5	691,700
46	Velehrad	5	691,700
47	Vizovice	100	691,700
48	Vsetín	303	691,700
49	Vysoké Mýto	925	691,700
50	Zádvěřice-Raková	20	691,700
51	Zdounky	2	691,700
52	Zlín	1 432	691,700
53	Žlutava	30	691,700
	Ostatní města a obce celkem	26 611	691,700
	H. Zahraniční dotace		
1.	Operační program zaměstnanost	7 775	691,900
	Zahraniční dotace celkem	7 775	691,900
	CELKEM PROVOZNI	232 905	691,synt

INVESTIČNÍ DOTACE

	Název donátora	DOTACE 2018 v tis. Kč	Účet v účetnictví
A. Ministerstva			
	Ministerstvo zemědělství	651	901,800
B. Kraje			
C. Města, obce			
	Brno - městská část Brno Královo Pole	39	901,800
	Vsetín	10	901,800
	CELKEM INVESTIČNÍ	700	

HAYEK, spol. s r.o., holding
 Jindřichská 5/901
 110 00 Praha 1
 DIČ: CZ43875092

Přehled o přijatých darech a dárkách v roce 2018, KTERÉ JSOU PŘEDMĚTEM DANĚ Z PŘÍJMU

DAR/DÁRCE	Výše darů v tis Kč
Dary od nadací na provoz	502
Dary od obcí a měst na provoz	334
Dary od ostatních právnických osob na provoz	917
Dary od soukromníků na provoz	923
Sbírky na provoz	123
Finanční dary na provoz celkem	2 799
Věcné dary na provoz	9 230
Věcné dary na provoz celkem	9 230
DARY, KTERÉ JSOU PŘEDMĚTEM DANĚ Z PŘÍJMU ZA ROK 2018	12 029

Přehled o přijatých darech a dárkách v roce 2018, KTERÉ JSOU OSVOBOZENÉ OD DANĚ Z PŘÍJMU

DAR/DÁRCE	Výše darů v tis Kč
Dary od nadací na provoz nespoteřebované	366
Dary od obcí a měst na provoz nespoteřebované	0
Dary od ostatních právnických a fyzických osob na provoz nespoteřebované	1 878
Sbírky na provoz nespoteřebované	15
Finanční dary na provoz osvobozené celkem	2 259
Dary od nadací na investice (finanční i věcné)	173
Dary od měst a obcí na investice (finanční i věcné)	0
Dary ostatní na investice (finanční i věcné)	841
Sbírky na investice	0
Dary na investice	1 014
Dary finanční částečně spotřebované	166
Dary finanční a věcné přijaté pro třetí osoby	195
Dary nespoteřebované-převedené na sklad	152
DARY, KTERÉ JSOU OSVOBOZENÉ OD DANĚ Z PŘÍJMU ZA ROK 2018	3 786

Přehled o přijatých DĚDICTVÍCH v roce 2018, KTERÉ JSOU OSVOBOZENÉ OD DANĚ Z PŘÍJMU

ZŮSTAVITEL	Výše dědictví v tis Kč
Fyzická osoba z ČR - finanční prostředky	100

HAYEK, spol. s r.o., holding
 Jindřáská 5/901
 110 00 Praha 1
 DIČ: CZ43875092

VÝSLEDOVKA ZA ROK 2018 ZA VEDLEJŠÍ ČINNOST, HLAVNÍ ZDAŇOVANOU ČINNOST A HLAVNÍ NEZDAŇOVANOU ČINNOST

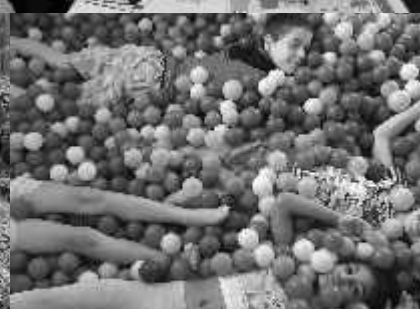
NAKLADY

	Vedlejší zdaňovaná činnost Částka v tis Kč	Hlavní zdaňovaná činnost Částka v tis Kč	Zdaňovaná činnost celkem Částka v tis Kč	Hlavní nezdaňovaná činnost Částka v tis Kč	Celkem za NADEJ Částka v tis Kč
Účet					
I. Spotřebované nákupy a nakupované služby celkem	1 822	79 403	81 225	824	82 049
II. Změna stavu zásob vlastní činnosti a aktívace celkem	-2	-696	-698	0	-698
III. Osobní náklady celkem	1 717	284 553	286 270	119	286 390
IV. Daně a poplatky celkem	1	149	150	4	154
V. Ostatní náklady celkem	1	2 354	2 355	24	2 378
VI. Odpisy, prodaný majetek, tvorba a použití rez., oprav, polož. celkem	225	8 592	8 817	0	8 817
VII. Poskytnuté příspěvky celkem	0	30	30	13	43
VIII. Daň z příjmů celkem	0	0	0	0	0
NAKLADY CELKEM	3 764	374 385	378 149	984	379 133

VÝNOSY

	Vedlejší zdaňovaná činnost Částka v tis Kč	Hlavní zdaňovaná činnost Částka v tis Kč	Zdaňovaná činnost celkem Částka v tis Kč	Hlavní nezdaňovaná činnost Částka v tis Kč	Celkem za NADEJ Částka v tis Kč
Účet					
I. Provozní dotace celkem	0	232 905	232 905	0	232 905
II. Přijaté příspěvky celkem	4	2 794	2 798	166	2 964
III. Tržby za vlastní výkony a za zboží celkem	3 571	122 241	125 812	0	125 812
IV. Ostatní výnosy celkem	210	12 067	12 277	3 595	15 873
V. Tržby z prodeje majetku celkem	0	23	23	0	23
VÝNOSY CELKEM	3 785	370 030	373 815	3 761	377 577
HOSPODÁŘSKÝ VÝSLEDEK PŘED ZDANĚNÍM	21	-4 354	-4 333	2 776	-1 556
DAN Z PŘÍJMU PRÁVNICKÝCH OSOB	0	0	0	0	0
HOSPODÁŘSKÝ VÝSLEDEK PO ZDANĚNÍ	21	-4 354	-4 333	2 776	-1 556

HAYEK, spol. s r.o., holding
 Jindřichská 5/901
 110 00 Praha 1
 DIČ: CZ43875092



DĚKUJEME, ŽE P*MÁHÁTE S NÁMI

S VDĚČNOSTÍ PŘIJMEME PODPORU PRO SVOU
ČINNOST NA ÚČET U ČSOB 316012163/0300.
NA POSKYTNUTÝ DAR VYSTAVÍME NA VYŽÁDÁNÍ
POTVRZENÍ PRO DAŇOVÉ ÚČELY.

NADĚJE

K BRANCE 11/19E, 155 00 PRAHA 5

TEL. 222 521 110, E-MAIL: NADEJE@NADEJE.CZ

WWW.NADEJE.CZ

ISBN 978-80-86451-33-6

*NADĚJE