

LASKAV*ST



*NADĚJE, pobočka Zlín
OBČASNÍK 2026

OBSAH

I slovo může zraňovat	4
Když změny dávají smysl	8
Rok plný příběhů, výzev a radosti	10
Poselství klientky paní Heleny Dufkové.	13
Kontaktní místo České alzheimerovské společnosti	15
Denní stacionář – místo péče a porozumění.	18
Společně pod jednou střechou	20
Snídaně s dárci krve	22
Certifikát paliativní péče	24
Vyšší bere	26
Pomáháme vám jít dál	30
Štafeta, která spojuje – Festivalový půlmaraton MONET+ Zlín 2025	32
Mé nové poslání	34



Vážení spolupracovníci, partneři a přátelé NADĚJE

s vděčností a pokorou se ohlížíme za uplynulým rokem, který byl pro NADĚJI výjimečný. Celý rok se nesl v duchu oslav 35 let od našeho založení v roce 1990. Bylo to období plné setkávání, vzpomínek, ale také nových impulzů, které nám znovu připomněly, proč má naše práce smysl a proč je důležité ji dělat s otevřeným srdcem i profesionalitou.

Uplynulý rok byl zároveň rokem intenzivní práce i společných úspěchů. V pobočce NADĚJE ve Zlíně pečovalo 162 zaměstnanců o 305 klientů v našich službách, které jsou určeny lidem v nepříznivé sociální situaci, seniorům i osobám se zdravotním či intelektovým znevýhodněním. Za těmito čísly se skrývají konkrétní příběhy, vztahy, drobné každodenní pokroky i velké životní okamžiky – a především lidé, kteří dávají naší práci lidský rozměr.

Rok 2025 přinesl také řadu mimořádných okamžiků, které nás spojily i s širokou veřejností. 14. Benefiční večer Naděje, Tichá aukce laskavosti i další charitativní a komunitní akce ukázaly, kolik podpory, důvěry a solidarity kolem nás existuje. Velmi si vážím všech, kteří se do těchto aktivit zapojili – ať už svou prací, účastí, nebo finanční podporou. Právě tyto chvíle připomínají, že NADĚJE není jen poskytovatelem sociálních služeb, ale skutečným společenstvím lidí, kterým záleží na druhých.

S nadějí se díváme i do budoucnosti. Už v první polovině tohoto roku otevřeme nový Dům pokojného stáří Naděje v Malenovicích, který nabídne specializovanou péči lidem s Alzheimerovou chorobou a dalšími typy demence. V létě nás čeká otevření zrekonstruované sociálně terapeutické dílny na Letné, která vytvoří nové a moderní příležitosti pro smysluplnou práci a rozvoj lidí s intelektovým znevýhodněním. Jsou to kroky, které rozšiřují naši pomoc a zároveň potvrzují, že NADĚJE se stále vyvíjí a reaguje na potřeby těch, kteří naši podporu potřebují.

Děkuji každému z Vás – zaměstnancům, dobrovolníkům, partnerům i podporovatelům – za Vaši energii, nasazení a lidskost. Za Vaše úsměvy, trpělivost, povzbuzení i za schopnost být druhým nablízku i v náročných chvílích.

Přeji nám všem, aby i tento rok 2026 byl naplněn smysluplnou prací, vzájemnou důvěrou a radostí z drobných i velkých kroků, které společně děláme pro lepší život těch, o které pečujeme.

S přáním pevného zdraví a všeho dobrého



Mgr. Renata Gabrhelíková
Oblastní ředitelka, NADĚJE – pobočka Zlín

V NADĚJI pracuji od roku 2021 a každý den jsem vděčná za svůj tým – za lidi s velkým srdcem a vysokou odborností. Děkuji, že mí spolupracovníci přicházejí s nápady, jak zkvalitnit život našim klientům. Naše společná snaha a vzájemná inspirace mě pohání dál.

Radost mi dělá čas strávený s dětmi a vnoučaty, který mě naplňuje novou energií. Nejlépe si pak odpočinu při dlouhých procházkách se svým manželem a čtyřnohým kamarádem Kájou.



Ředitelka Renata Gabrhelíková (vlevo) s koordinátorkou benefičních akcí Petrou Hudcovou na Benefičním večeru Naděje 2025.

I SLOVO MŮŽE ZRAŇOVAT

Kdo pravidelně sleduje naši práci, ví, že je pro nás klíčové podporovat klienty v jejich samostatnosti, učení se novým dovednostem, ale také v tom, aby znali svá práva, mohli se rozhodovat a dokázali nést odpovědnost za svá rozhodnutí. Právě tento respektující přístup, který považujeme za jednu ze základních zásad při poskytování služeb, nás přivedl k myšlence, kterou bychom chtěli sdílet.

Zkusme se zamyslet nad tím, jak se sami cítíme, když někdo poukazuje na naše nedostatky. Jak nám je, když se nám nepodaří napoprvé zaparkovat, neumíme dobře cizí jazyk, je pro nás složité vyplnit úřední formulář nebo nám dělá potíže nainstalovat novou aplikaci. Jak se cítíme, když nám někdo dává najevo, že nejsme dost štíhlí, dost atraktivní nebo moderně oblečení? A jak nám je vedle lidí, kteří jsou považováni za úspěšné? Pro lidi se znevýhodněním je však podobná zkušenost každodenní realitou. Často se setkávají s předsudky, neporozuměním či neuvědomělými poznámkami okolí.

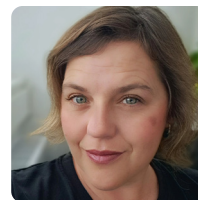
Slova mají obrovskou moc. Dokážou povzbudit, dát naději, ale také zraňovat. Mnohdy si to ani neuvědomujeme. Stačí nevhodný výraz, posměšný tón nebo používání zastaralých pojmů.

V poslední době se do odborného i veřejného prostoru dostává pojem intelektové znevýhodnění. Nahrazuje dřívější označení „mentální retardace“, které je pro mnohé vnímáno jako tvrdé a stigmatizující. Nový termín klade důraz na rovnost a respekt, nikoli na odlišnost či nedostatek. Vyjadřuje, že jde o odlišné tempo myšlení a učení, nikoli o menší hodnotu člověka.

Změna slovníku není pouhou formalitou. Je to krok k citlivějšímu a rovnocennějšímu pohledu na lidi, kteří žijí s různými druhy znevýhodnění. Každý z nás může svým jazykem přispět k tomu, aby se tito lidé cítili přijímaní, respektovaní a byli plnohodnotnou součástí společnosti.

Pamatujme proto, že i slovo může zraňovat, ale také léčit a spojovat. Záleží jen na nás, jakou sílu mu dáme.

Členové metodického kolegia čtyř služeb pro lidi s intelektovým znevýhodněním.



Mgr. Kamila Poláčková
vedoucí, chráněné bydlení

V NADĚJI působím od roku 2011. Pracovala jsem jako sociální pracovníce se seniory i lidmi s intelektovým znevýhodněním. Od roku 2024 zastávám pozici vedoucí chráněného bydlení.



Bc. Veronika Huňková
vedoucí, podpora samostatného bydlení

V NADĚJI působím od roku 2020. Začínala jsem v chráněném bydlení, od ledna 2025 jsem vedoucí služby podpora samostatného bydlení. Práce s lidmi mi dává smysl, radost mám z malých pokroků. Ve volném čase se věnuji rodině a cestování. Ráda poznávám nové kultury, které jsou pro mě zdrojem inspirace i radosti.



Bc. Markéta Trnkalová
vedoucí, sociální rehabilitace

V NADĚJI působím od roku 2011. Téměř deset let jsem pracovala v otrokovické pobočce, od roku 2023 jsem vedoucí sociální rehabilitace ve Zlíně. Práci v terénu považuji za nejrozmantější. Energii čerpám venku, v tichu a u kávy.



Bc. Michal Křížka
vedoucí, služby pro lidi se zdravotním postižením (od 2026)
vedoucí, sociálně terapeutické dílny (2016–2025)

V NADĚJI působím třináctým rokem. Od roku 2016 vedu sociálně terapeutické dílny, od roku 2026 jsem vedoucím služeb pro lidi se zdravotním postižením. Jsem vděčný za lidi kolem sebe a za to, že v práci můžeme táhnout za jeden provaz. Jsem milovníkem kávy a čaje, hudby, toulek přírodou i praskajícího ohně. Rád sáhnu po vinylu, knize nebo si vychutnám dobrý drink v milé společnosti.

I SLOVO MUŽE ZRAŇOVAT



NAUČME SE NOVÝ POJEM:

→ **INTELEKTOVÉ ZNEVÝHODNĚNÍ**

ZNEVÝHODNĚNÍ SE DÁ VYVAŽOVAT PODPOROU!



KDYŽ ZMĚNY DÁVAJÍ SMYSL

Koncem loňského roku jsme si navzájem přáli, aby ten následující byl klidnější a přinesl co nejméně změn. Už tehdy jsme však tušili, že v sociálně terapeutických dílnách pro nás bude rok 2025 opět rokem velkých změn a událostí. A ty na sebe nenechaly dlouho čekat.

Hned od začátku roku probíhaly intenzivní přípravy na stěhování pobočky na Letné z důvodu plánované rozsáhlé rekonstrukce celé budovy. Díky zodpovědné přípravě a spolupráci celého týmu proběhlo samotné stěhování poměrně hladce. O to déle nám však trvalo zabydlet se ve výrazně menších provizorních prostorách na Mladcové. Vymyslet funkční rozmístění dílen, vytvořit zázemí pro klienty i pracovníky a vyřešit úskalí místa i budovy samotné nám dává zabrat dodnes. Nasazení týmu na Mladcové je mimořádné a utěšujeme se myšlenkou, že jde o dočasné řešení a že nás za rok čeká stěhování do nových, na míru zrekonstruovaných prostor.

Velkou výzvou pro nás byly a nadále budou také personální změny. V průběhu roku se obměnily kolegyně v obou týmech a s koncem roku budou mít sociálně terapeutické dílny i novou vedoucí, Vendulu Dostálovou. Michal Křížka převezme funkci vedoucího služeb pro lidi se zdravotním postižením po Radkovi Vítkoví.

Mnozí pracovníci si navíc i ve svých soukromých životech prošli zásadními a nelehkými událostmi.

I přesto však byla v tomto zdánlivém víru změn každá jednotlivá událost příležitostí k zastavení se a k soustředěnému zamyšlení. Kde se právě nacházíme, kam směřujeme, co nám to přinese, co můžeme přinést my sami a kam nás to vše posouvá.

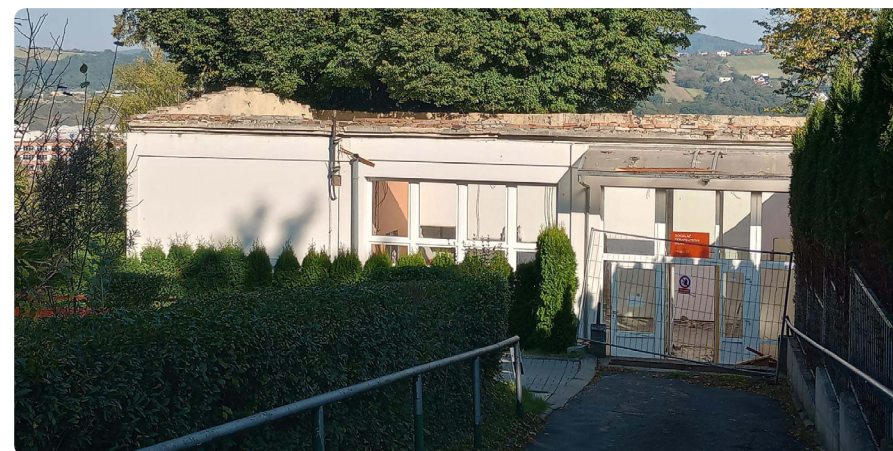
A tak si znovu připomínáme, jak důležitý je pro nás každý okamžik tady a teď. Jak významné je prostředí, ve kterém službu poskytujeme. Že funkční tým lidí a odborníků, kteří každý den přicházejí do práce s chutí, zvládají náročná témata a dokážou držet při sobě i v těžkých časech, je k nezaplacení. Jak přínosné pro nás mohou být změny právě tím, že nás vytrhávají z všední každodennosti a posouvají dál. A jak důležité je mít rád svou práci. Přejme si proto tato zastavení i přicházející výzvy, které nás – věřme – vedou správným směrem.



Bc. Michal Křížka

vedoucí, služby pro lidi se zdravotním postižením (od 2026)
vedoucí, sociálně terapeutické dílny (2016–2025)

V NADĚJI působím třináctým rokem. Od roku 2016 vedu sociálně terapeutické dílny, od roku 2026 jsem vedoucím služeb pro lidi se zdravotním postižením. Jsem vděčný za lidi kolem sebe a za to, že v práci můžeme táhnout za jeden provaz. Jsem milovníkem kávy a čaje, hudby, toulek přírodou i praskajícího ohně. Rád sáhnu po vinylu, knize nebo si vychutnám dobrý drink v milé společnosti.



ROK PLNÝ PŘÍBĚHŮ, VÝZEV A RADOSTI

Na začátku roku 2026 se ohlížíme za uplynulým rokem 2025 a připomínáme si, co vše se v naší sociální službě během něj odehrálo.

VÝJIMEČNÁ ŽIVOTNÍ JUBILEA – LETOS HNED TŘIKRÁT

Letos jsme měli tu čest oslavit hned troje výjimečné narozeniny. Tři naši klienti totiž překročili úctyhodný životní milník 100 let. Každá z oslav byla jedinečná a nesla se v duchu radosti, vděčnosti a úcty ke století plnému životních zkušeností a příběhů.

ZVLÁDLI JSME PROVOZNÍ VÝZVY

Uplynulý rok se neobešel bez technických a provozních výzev. Tou největší byla oprava podlahy v kuchyni, kvůli které bylo nutné na téměř čtrnáct dní přerušit její provoz. Díky velkému nasazení personálu a trpělivosti klientů i zaměstnanců se vše podařilo zvládnout bez větších komplikací a dnes už je kuchyně opět plně v provozu.

LÉTO PLNÉ ZÁŽITKŮ

Letní měsíce jsme využili k celé řadě výletů, které klientům přinesly radost i nové podněty. Navštívili jsme například Muzeum v přírodě v Rymicích, dožínky v Kroměříži nebo poutní místo Provodov, které zaujalo svou atmosférou i krásnou okolní přírodou. Výletů bylo samozřejmě více a každý z nich byl příležitostí ke společnému sdílení a zážitkům mimo zdi našeho zařízení.

Ani v Domově jsme se však rozhodně nenudili. Kromě obvyklých kavárniček, bohoslužeb a tradičních či folklorních vystoupení jsme přivítali tanečního mistra, poníky, uspořádali jsme Letní kino na zahradě, Sportovní den, krásnou výstavu panenek a také Den otevřených dveří pro všechny, kteří měli zájem nahlédnout do dění v našem Domově.

DĚKUJEME ZA VAŠI PODPORU

Velké poděkování patří také rodinám klientů, které vyslyšely naši prosbu a přispěly finančními dary na pořízení důležitých pomůcek a vybavení. Díky vybraným prostředkům jsme mohli zakoupit elektrocentrálu a generátor pro případ výpadku elektrického proudu, klimatizaci do pietní místnosti a také otočnou pomůcku pro přemísťování klientů ve stoje, která výrazně usnadňuje každodenní péči.

Vaši podpory si velmi vážíme. Má pro nás velký význam a pomáhá nám společně vytvářet prostředí, ve kterém se klienti cítí bezpečně a spokojeně.

Na závěr děkujeme všem, kteří nás v tomto roce podporovali – klientům, jejich rodinám, spolupracujícím organizacím i našemu skvělému týmu. Těšíme se na to, co přinese rok následující, a přejeme vám, aby vás humor neopouštěl a každý den jste měli důvod k úsměvu.



Mgr. Žaneta Zlámalová
vedoucí, Dům pokojného stáří Naděje Zlín

V NADĚJI pracuji 6,5 roku. Do Domu pokojného stáří Naděje Zlín jsem nastoupila jako sociální pracovnice, třetím rokem jej vedu. Roli vnímám jako službu lidem i týmu, založenou na odbornosti, respektu a lidskosti. Energii čerpám v přírodě, rodině a tichu.





POSELSTVÍ KLIENTKY PANÍ HELENY DUFKOVÉ

Letos jsme poprvé uspořádali vzpomínkovou bohoslužbu za zemřelé, kterou vedl evangelický farář pan Daniel Heller. Jednou z klientek, které nás letos opustily, byla paní Helena Dufková. Několikrát přispěla do občasníku Laskavost svými básněmi o dění v domově. Povoláním byla zdravotní sestra a jako první vedoucí stála dva roky v čele Domova Burešov a vedla i domov na Lukově. Navenek mohla působit někdy nepřístupně, uvnitř však byla velmi křehkou duší. Na posledním rozloučení s ní zazněl její dojemný vzkaz, který si pro tuto příležitost sama připravila.

„Všichni moji milovaní. Měla jsem vás stejně moc ráda, ale možná jsem neuměla dát svou lásku víc najevo. Prosim Pána, aby mi odpustil, že jsem vás nevedla cestou víry. Snad ji ještě najdete vy nebo vaše děti. Nebuďte smutní, buďte rádi a šťastní, že žijete. Rozdávejte lásku, radost, pokoj a mír. Ono se vám to jednou vrátí. Jestli jsem někomu ublížila, tak mi prosím odpusťte, ať se mi klidně spí. Vzpomínejte na mě v dobrém. To je moje poslední vůle a přání.“

Předala tak krásné poselství o tom, co je v životě skutečně důležité – vztahy, láska, víra, odpuštění, radost ze života.

Přeji každému z nás, abychom si na konci života dokázali říct, že jsme žili naplněný život, byli jsme na světě rádi, poznali jsme lásku, dokázali ji dávat dál, prožívali klid a radost a uměli odpuštět.



Mgr. Žaneta Zlámalová
vedoucí, Dům pokojného stáří Naděje Zlín

V NADĚJI pracuji 6,5 roku. Do Domu pokojného stáří Naděje Zlín jsem nastoupila jako sociální pracovnice, třetím rokem jej vedu. Roli vnímám jako službu lidem i týmu, založenou na odbornosti, respektu a lidskosti. Energii čerpám v přírodě, rodině a tichu.



KONTAKTNÍ MÍSTO ČESKÉ ALZHEIMEROVSKÉ SPOLEČNOSTI

NEJPRVE TROCHU HISTORIE

Kontaktní místo České alzheimerovské společnosti vzniklo v pobočce NADĚJE ve Zlíně na začátku května roku 2016. Tato aktivita není sociální službou ve smyslu zákona, ale doplňuje a rozšiřuje nabídku sociálních služeb pro seniory a lidi žijící s demencí, a to především zaměřením na podporu pečujících osob.

Kontaktní místo je určeno široké veřejnosti a všem, kteří potřebují pomoc ve složitých situacích spojených s péčí o člověka s Alzheimerovou chorobou. Nabízí různé formy podpory a zároveň se podílí na šíření povědomí o Alzheimerově nemoci a dalších typech demence. Česká alzheimerovská společnost (ČALS) je v České republice odborným garantem péče o lidi žijící s demencí a je napojena na mezinárodní organizace, jako jsou Alzheimer Europe a Alzheimer's Disease International. Služby kontaktních míst musí být držiteli certifikátu Vážka, kterým ČALS garantuje kvalitu poskytované péče. Tímto auditem prošly na začátku roku 2016 také obě služby NADĚJE, které pečují o tuto skupinu klientů – domov se zvláštním režimem (služba poskytovaná v rámci Domu pokojného stáří Naděje Zlín) a denní stacionář – a certifikát úspěšně obhájily již třikrát.

Pracovníci Domu pokojného stáří Naděje Zlín si však potřebu podpory pečujících uvědomovali již mnohem dříve. Proto začali už v roce 2010 organizovat setkávání svépomocné podpůrné skupiny pečujících o osoby s Alzheimerovou chorobou nebo jiným typem demence, známé jako Čaje o čtvrté.

Zpočátku se pečující scházeli čtyřikrát ročně, postupně se však četnost setkání rozšířila až na současných deset setkání ročně (vždy třetí čtvrtek v měsíci, mimo letní prázdniny). Cílem těchto setkání je nabídnout pečujícím bezpečný prostor pro vzájemné sdílení. Mnohé zkušenosti a situace spojené s péčí o člověka s Alzheimerovou chorobou jsou těžko přenositelné na ty, kteří si touto zkušeností sami neprošli. Setkávání s lidmi v podobné životní situaci umožňuje pečujícím uvolnit emoce, sdílet obavy, nejistoty i konkrétní problémy, které je v péči o blízké trápí. Velkým povzbuzením je slyšet podobné zkušenosti z úst někoho jiného, zažít

vzájemné pochopení a pocit sounáležitosti. Setkání jsou také příležitostí k načerpání nových sil a užitečných rad do dalších dní.

A JAK JE TO NYNÍ, PO TÉMĚŘ DESETI LETECH?

Kontaktní místo je stále otevřeno všem, kteří potřebují podporu a pomoc při péči o svého blízkého s demencí. Díky dalšímu vzdělávání pracovníků se mohla postupně rozšířit i nabídka aktivit. V rámci kontaktního místa ČALS dnes nabízíme tyto činnosti:

Čaje o čtvrté se pravidelně konají v prostorách denního stacionáře na Zelinově 5592. Některá setkání jsou zaměřena na konkrétní téma, vždy je však největší prostor věnován potřebám pečujících. Skupina je otevřená, účast nevyžaduje předchozí registraci. Před první návštěvou však doporučujeme kontaktovat pracovníka kontaktního místa ČALS (tel. 773 766 821). Délka setkání je maximálně dvě hodiny, vždy podle zájmu a aktivity účastníků. Termíny setkání jsou zveřejňovány na webových stránkách a facebookovém profilu NADĚJE, pobočky Zlín i na webu kontaktního místa ČALS.

Individuální poradenství poskytují odborně proškolené poradkyně. Na poradenství je nutné se předem objednat a domluvit si termín (tel. 773 766 821). Poradenství může být i dlouhodobé, poradkyně provázejí rodiny obdobím péče.

Testování paměti je určeno všem, kteří zaznamenávají potíže s pamětí, je jim více než 40 let a nejsou v péči odborného lékaře (psychiatra či neurologa). Také na testování je nutné se předem objednat (tel. 773 766 821).

Besedy a vzdělávací aktivity pro veřejnost realizujeme vždy na základě předchozí domluvy.

Díky spolupráci s Českou alzheimerovskou společností jsou pečujícím k dispozici také informační brožury a další materiály. Veškeré služby poskytované v rámci Kontaktního místa ČALS jsou bezplatné.



Mgr. Jana Vrubelová
odborná poradkyně ČALS
koordinátorka paliativní péče a sociální pracovnice,
Centrum pro léčbu bolesti a paliativní medicínu,
domácí hospic Most k domovu Zlín

Jsem držitelkou ocenění Zlínský anděl a odbornou poradkyní České alzheimerovské společnosti. V NADĚJI jsem pracovala 14 let, vedla Dům pokojného stáří Naděje Zlín i denní stacionáře. I po odchodu zůstávám aktivní v kontaktním místě ČALS a podporuji pečující. Ve své práci vycházím z přesvědčení, že na život s demencí nemá nikdo zůstat sám.



PhDr. Mgr. Ivana Marášková
psycholožka, Dům pokojného stáří Naděje Zlín
odborná poradkyně ČALS

Více než deset let působím jako psycholožka v Domu pokojného stáří Naděje Zlín a jsem odbornou poradkyní České alzheimerovské společnosti. Práci se seniory a jejich rodinami vnímám jako smysluplný prostor pro porozumění a podporu pečujících.



Michaela Hrbáčková
nutriční terapeutka, Dům pokojného stáří Naděje Zlín
kontaktní pracovnice a odborná poradkyně ČALS

S NADĚJÍ spolupracuji více než deset let, zejména v rámci kontaktního místa České alzheimerovské společnosti při setkáních Čaje o čtvrté. Šest let jsem působila jako nutriční terapeutka v Domě pokojného stáří Naděje Zlín. Baví mě propojení zdravotní a sociální práce.

DENNÍ STACIONÁŘ – MÍSTO PÉČE A POROZUMĚNÍ

V našem denním stacionáři poskytujeme odbornou péči a podporu lidem s Alzheimerovou chorobou a jiným typem demence. Naši klienti k nám pravidelně docházejí, aby zde prožili aktivní den v přátelském prostředí, které jim přináší radost, jistotu i pocit sounáležitosti.

Každý den připravujeme aktivizační program – věnujeme se tréninku paměti, cvičení, rukodělným činnostem a rozhovorům. Nechybí ani chvíle odpočinku u kávy a něčeho sladkého, co si často sami s klienty upečeme. Naším cílem je, aby se u nás každý cítil jako doma – bezpečně a v dobré společnosti.

Současně poskytujeme úlevu rodinám, které o své blízké pečují. Díky naší službě mohou pečující v klidu docházet do zaměstnání, vyřídit potřebné záležitosti nebo si dopřát chvíli odpočinku. Podle možností zajišťujeme také dovoz a odvoz klientů, abychom rodinám co nejvíce ulehčili náročné období spojené s péčí.

Zároveň poskytujeme odborné sociální poradenství a pomáháme rodinám zorientovat se v nabídce služeb, které mohou využít. Jsme kontaktním místem České alzheimerovské společnosti, kde je možné si domluvit individuální poradenství, testování paměti a kde jednou měsíčně probíhá setkání pro pečující. Tato setkávání nabízejí prostor ke sdílení zkušeností, vzájemné podpoře a k získání odpovědí na otázky týkající se péče o osoby s demencí.

Naše práce stojí na empatii, úctě a odbornosti – jsme tu, abychom pomáhali žít každý den s důstojností a pochopením.



Bc. Jana Vrbová
vedoucí, Dům pokojného stáří Naděje
Malenovice (od 2026)
vedoucí, denní stacionář (do 2025)

V NADĚJI působím pět let. Začínala jsem jako sociální pracovnice denního stacionáře pro osoby s demencí, později jsem převzala jejich vedení. Nyní připravuji otevření Domu pokojného stáří Naděje Malenovice, kde budu vedoucí služby. Vnímám to jako další profesní krok i velkou odpovědnost, na kterou se velmi těším.



SPOLEČNĚ POD JEDNOU STŘECHOU

Od května tohoto roku máme nové zázemí – všechny naše sociální služby pro lidi s mentálním handicapem nyní sídlí v budově SPUR v Loukách. Díky tomu jsme konečně skutečně spolu – blíž k sobě a s lepšími možnostmi spolupráce mezi jednotlivými službami.

Pod jednou střechou nyní pracují vedoucí pracovníci služeb sociální rehabilitace, chráněného bydlení, podpory samostatného bydlení a sociálně terapeutických dílen. Přestěhování nám přineslo nejen příjemnější prostředí, ale především možnost být více v kontaktu, sdílet zkušenosti a společně řešit situace, které dříve vyžadovaly složitější domlouvání.

Klienti chráněného bydlení do nových prostor docházejí na individuální plánování. Během plánovacích schůzek se zde setkává celý tým, aby klienta podpořil při hledání cílů a cest i jak jich dosáhnout. Moderní prostředí vytváří příjemnou a otevřenou atmosféru, která plánování usnadňuje a zpřehledňuje. K dispozici zde máme také veškeré technické zázemí a pomůcky pro vzdělávání lidí s intelektovým znevýhodněním.

Prostor zde našly rovněž psychoterapie, na které za našimi klienty pravidelně dojíždí naše terapeutka.

Nové zázemí nám umožňuje například v rámci schůzek Metodického kolegia propojit všechny čtyři služby a spolupracovat mnohem přirozeněji než dříve. Sdílení zkušeností je jednodušší, komunikace plynulejší a týmová práce tak získává větší smysl.

Společný prostor nám dává chuť hledat nové cesty, jak být lidem s intelektovým znevýhodněním skutečnou oporou. Na nové působiště v Loukách se díváme jako na začátek nové etapy.



PhDr. Barbora Bártková
sociální pracovnice, chráněné bydlení

V NADĚJI působím jako sociální pracovnice chráněného bydlení ve Zlíně v letech 2018–2021 a znovu od roku 2022 doposud. Práce v chráněném bydlení mi dává smysl především v možnosti být lidem oporou v jejich každodenním životě.



SNÍDANĚ S DÁRCI KRVE

Kdysi jsme se s paní ředitelkou bavily o tom, že by bylo hezké nějakým způsobem poděkovat dárcům krve. V průběhu roku nám pravidelně chodí oznámení z Krajské nemocnice Tomáše Bati, že naši kolegové mají za sebou 10, 20, 30 a více odběrů. Otázka ale zněla: jak na to?

Když jsem se ptala kamarádů, proč chodí darovat krev, dostala jsem odpovědi, které by se daly rozdělit do tří skupin.

První skupina: „Den volna, dobrý skutek, odpočet na daních, rozbor krve zdarma – no nekup to!“

Druhá skupina: „Ty se vůbec ptáš?! Vždyť je to potřeba!“ Tady jsem se cítila trochu provinile.

Třetí skupina: „Protože je tam skvělá, ale naprosto skvělá snídaně!“ A kdo to zažil, ví, že to není jen rohlík s paštikou. To je brunch s příchutí hrdinství.

Padla tedy volba na společnou snídani, která se uskutečnila 10. 6. 2025. Setkat se, popovídat si a užít si, že nás spojuje i něco jiného než práce. Termín se ukázal jako trefa do „červeného“ – o pár dní později, 14. 6., se totiž slaví Světový den dárců krve.

Připomněli jsme si také našeho kolegu Michala Křížku, který právě v těchto dnech se svým synem Matějem ve Fakultní nemocnici v Motole a na Homolce sám prožíval, co znamená „restart života“. A že krev není jen červená tekutina, ale dar, který může skutečně změnit život.

Domluvili jsme se, že letos snídani zopakujeme. Třeba nás bude víc... a možná bude i borůvkový koláč.



Marie Pavelková
mzdová účetní a personalistka,
NADĚJE – pobočka Zlín

V NADĚJI působím od roku 2021 jako mzdová účetní a personalistka. Ve volném čase se věnuji společným aktivitám s klienty s handicapem, zejména plavání. Mezi mé záliby patří také turistika a hudba, a především jsem hrdou babičkou svých vnoučat.



CERTIFIKÁT PALIATIVNÍ PÉČE

V uplynulém roce jsme úspěšně završili dvouletý vzdělávací cyklus v oblasti paliativní péče, který pro nás zajistila agentura Dlaň – vzdělávání, s. r. o., a získali jsme Certifikát paliativní péče. Absolvované vzdělávání nám pomohlo lépe porozumět potřebám klientů v závěrečných fázích života a poskytovat jim i jejich rodinám citlivou a důstojnou podporu.

V prvním roce jsme získali nové poznatky o paliativním přístupu z bio-psycho-sociálního a duchovního pohledu. Druhý rok jsme navázali metodickým vedením, zaměřili se na komunikaci a také na prevenci syndromu vyhoření.

Učili jsme se z konkrétních příběhů, prohlubovali své dovednosti v praxi a hledali cesty, jak poskytovat péči, která není jen odborná, ale také laskavá a lidská.

Ve spolupráci s mobilním hospicem Most k domovu a paní doktorkou MUDr. Hegmonovou jsme navíc uspořádali přednášku určenou nejen klientům, ale i jejich blízkým. Setkání přineslo mnoho podnětů a vytvořilo prostor pro otevřené sdílení.

Děkujeme všem, kteří se na vzdělávání podíleli a pomohli nám růst – profesně i lidsky. Projekt vzdělávání sice skončil, jeho přínos však nadále žije v každodenní práci našeho týmu.

Jsme hrdí na to, že jsme získali Certifikát paliativní péče a že se nám daří vytvářet bezpečné a důstojné prostředí pro klienty v jejich nejtěžších chvílích.



Mgr. Žaneta Zlámalová
vedoucí, Dům pokojného stáří Naděje Zlín

V NADĚJI pracuji 6,5 roku. Do Domu pokojného stáří Naděje Zlín jsem nastoupila jako sociální pracovnice, třetím rokem jej vedu. Roli vnímám jako službu lidem i týmu, založenou na odbornosti, respektu a lidskosti. Energii čerpám v přírodě, rodině a tichu.



Datum vydání 15. 10. 2025

Číslo certifikátu 2025/11



Dlaň-vzdělávání, s.r.o.

uděluje

CERTIFIKÁT PALIATIVNÍ PÉČE

Pohláďme umírajícímu tvář

NADĚJE, pobočka Zlín

Okružní 5550, 760 05 Zlín

Certifikát potvrzuje, že péče je pro **NADĚJE, pobočka Zlín** hlavním pilířem naplněným laskavostí a empatií – péče, která vytváří bezpečné a důstojné prostředí pro klienty i jejich rodiny v nejtěžších chvílích.



Pavla Maňáková,
Dlaň-vzdělávání, s.r.o.

Ing. Eliška Pífková
garant – lektor

VYŠŠÍ BERE

Co to je za nesplnitelný úkol? Co ten šéf zase vyšiluje? Mnozí z nás tuto situaci zažili, zažívají nebo ještě zažít budou. Přiznávám, že tohle zažívali i někteří z vás po mém nástupu do vedoucí funkce. Co se dá dělat? Vyšší bere.

Na prosincové poradě v loňském roce jsem dostal nesplnitelný úkol: na dvě malé stránky A5 popsat svých 27 let v NADĚJI. Včetně fotek. Opravdu šéf říkal dvě A5? Neříkal knihu? Román? Sebrané spisy? Neříkal. Platí A5 a diskuse je zbytečná. Vyšší bere.

Tedy pokus o nemožné. Co vše se vybaví, když si zpětně promítnu 27 let?

Čtyři ředitelé: Mirka, Ludmila, Katka, Renata. Se třemi z nich otevřené a respektující vztahy. Jen u jedné ředitelky, která po odchodu z NADĚJE zažehla h/H/vězdu a po nějaké době ji nechala pohasnout, se to příliš nedařilo.

Kolegové: desítky jmen. Tady již vyjmenovávat jako u ředitelů nelze – byla by to dlouhá řada. Do sociálních služeb přicházejí lidé, kteří cítí potřebu komunikovat a vnímat druhé nejen v rovině pracovní, ale i osobní. Proto vztahy nebyly jen služební, ale často i přátelské, plné společných zážitků, poznávání rodin, radostí i starostí, pohledů na život a hledání. Krásná léta. Jako čerstvý rentiér na ně budu rád vzpomínat – v rozsahu, jaký mi chabnoucí paměť dovolí. A budu rád, když mi ji při našich setkáních pomůžete oživit.

Klienti služby: stovky jmen. Co se mi vybaví, když se někdo zeptá na klienty NADĚJE?

První pocit: „klienti“ je velmi neosobní slovo ve srovnání s tím, co jsme společně prožili. Když jsem nastoupil, běžně se používaly výrazy jako „debilita“, „imbecilita“, „idiocie“ a další. Přes postupně přívětivější pojmy jsme se dostali k mnohem citlivějším výrazům – lidé s mentálním hendikepem, lidé s intelektovým znevýhodněním. Společnost jde správným směrem. Jednou jsem četl úvahu o tom, proč jsou mezi námi lidé, kteří jsou nemocní, mají různá znevýhodnění, hendikep, narodí se jiní, než jsme my, a nedokážou žít a pracovat jako většina. Zda pak nejsou pro společnost spíše zátěží. Léčit je a starat se o ně je přece tak nákladné.

Po 27 letech věřím, že jsem se k odpovědi alespoň částečně přiblížil: tito lidé mezi nás přicházejí také proto, aby nás učili lásce, soucítění a empatii. Jsou tu mimo jiné i pro nás – abychom se více otevřeli a lépe porozuměli sami sobě v konfrontaci s nimi. Svou důvěrou, kterou nám ve své zranitelnosti dávají, nám pomáhají vnímat vlastní niterné emoce a jiný, křehčí svět. Svým životním tempem nám často nastavují zrcadlo našemu rychlému, výkonnému a mnohdy zbytečně zbesilému tempu.

Krátká vzpomínka na jednoho z klientů: Marek, mladík s Downovým syndromem. Do NADĚJE přišel hned po ukončení školní docházky a v chráněném bydlení i dílnách s námi procházel životem až do svého brzkého odchodu ve 32 letech. Měl velkou touhu žít, naplno se účastnil téměř všech aktivit a opravdově si je užíval – v dílnách, chráněném bydlení i při sportu. Rodina oceňovala, jak byl v NADĚJI šťastný, a ani po Markově odchodu kontakty neustaly. Vzpomínají na něj jak klienti, tak pracovníci. Zůstal v jejich srdcích. Ve starobylém kostele sv. Michala ve Starém Městě u Uherského Hradiště zazněla na Markově pohřbu ve slovech jeho bratra Jakuba báseň Jana Skácela Co zbylo z anděla.

CO ZBYLO Z ANDĚLA

Ráno,
pokud jsou všechny stromy ještě obvázané
a věci nedotknuty,
mezi dvěma topoly anděl se vznáší,
v letu dospává.

V trhlínách spánku zpívá.
Kdo první na ulici vyjde,
tím zpěvem raněn bývá,
snad něco tuší, ale nezahledne.
Je zeleno a to je vše, co zbylo z anděla.

Jan Skácel

Milí „Nadějáci“,

až jednou přijde čas, kdy ke mně přistoupí „Nejvyšší“ a řekne: „Consummatum est, Radku, vyšší bere,“ vím, že jedny z mých posledních pozemských vzpomínek budou patřit i dlouhým, krásným létům s vámi. Létům nadějným. Děkuji vám za ně.

Poznámka: Latinský výraz „Consummatum est“ znamená „Dokonáno jest“. Autor se nechal inspirovat nápisem na starobylém pomníku obrostlém břečťanem na břevnovském hřbitově u chrámu sv. Markéty v Praze, kousek od pomníku Karla Kryla. na břevnovském hřbitově u chrámu sv. Markéty, který se nachází nedaleko místa odpočinku Karla Kryla.



Radek Víték

vedoucí, služby pro lidi se zdravotním postižením
(do 2025)

S NADĚJÍ, pobočkou Zlín jsem spojen 27 let. Od roku 1998 jsem působil v přímé práci s klienty, jako vedoucí dílen i jako vedoucí služeb pro lidi s mentálním hendikepem. Sociální práci jsem vždy vnímal především jako práci vztahovou, založenou na důvěře, empatii a sdílení. Přirozenou součástí mé práce byly také sportovní aktivity s klienty.

Po sedmadvaceti letech nyní odcházím do důchodu. Odcházím s vědomím, že tato léta nebyla jen pracovní etapou, ale hlubokou životní zkušeností. Setkávání s lidmi, jejich zranitelností, důvěrou a odlišným životním tempem mi pomáhalo znovu a znovu se zastavovat, přemýšlet a učit se empatii. Léta strávená v NADĚJI tak pro mě zůstávají nejen vzpomínkou, ale trvalou součástí mé životní cesty.



POMÁHÁME VÁM JÍT DÁL

Naše pobočka NADĚJE ve Zlíně od roku 2025 zapojila do významného projektu Potravinová a materiální pomoc nejchudším osobám III (PoMPo III). Cílem projektu je zlepšení kvality života klientů a jejich začlenění do společnosti.

Projekt PoMPo III, spolufinancovaný Evropskou unií z Operačního programu Zaměstnanost plus, představuje klíčovou iniciativu na podporu osob v nepříznivé životní situaci. Naše zapojení odstartovalo úspěšnou distribuci potravinové pomoci. Klienti si pochvalují kvalitu i množství poskytovaných potravin, které jim přinášejí výraznou úlevu při zajišťování základních životních potřeb. Postupně bude potravinová pomoc doplněna také o pomoc materiální, zahrnující hygienické potřeby, základní vybavení domácnosti, textilní výrobky a další nezbytnosti.

Tato pomoc však není pouze potravinová a materiální. Nedílnou součástí projektu jsou také doprovodná opatření. Naši odborní pracovníci poskytují základní sociální poradenství, finanční poradenství, asistenci při řešení složitých životních situací a podporu při vyřizování úředních záležitostí. Klienti oceňují užitečnost těchto služeb, které jim pomáhají lépe se orientovat ve své situaci a přispívají k dlouhodobějšímu řešení jejich nepříznivého stavu.

Pomoc je určena lidem ohroženým sociálním vyloučením, materiální nebo potravinovou deprivací a rodinám s dětmi v nepříznivé sociální situaci. Díky spolupráci s Potravinovou bankou ve Zlínském kraji je zajištěna stabilní a pravidelná distribuce pomoci.

NADĚJE je tu, aby vám pomohla jít dál.



Ing. Daniela Kamencová
projektový manažer, NADĚJE – pobočka Zlín

V NADĚJI pracuji od roku 2024 jako projektový manažer a práce mi dává hluboký smysl. Jsem hrdá, že mohu pomáhat tam, kde je to potřeba. Ve volném čase jsem především mámou dvou malých dětí a rodina je pro mě velkou oporou.



Spolufinancováno
Evropskou unií



ŠTAFETA, KTERÁ SPOJUJE – FESTIVALOVÝ PŮLMARATON MONET+ ZLÍN 2025

Už je to rok, co jsem zde psala článek o tom, jak se nám podařilo sestavit první zaměstnaneckou štafetu a společně uběhnout půlmaraton v rámci Zlín Film Festivalu. Tehdy jsem měla radost nejen z výsledku, ale především z toho, že se nám podařilo nadchnout kolegy pro něco, co nás všechny spojilo – pohyb, týmový duch a dobrá nálada.

Letos jsme se rozhodli na tuto zkušenost navázat a štafetu postavit znovu. Z původního složení si chtěli štafetu zaběhnout tři z nás – já, kolegyně Jiřka Chlupová a David Hružek z Domu pokojného stáří Naděje Zlín. Bylo tedy potřeba najít posilu, aby mohla čtyřčlenná štafeta znovu vyběhnout. Nakonec jsme oslovili bývalou kolegyni Veroniku Saňákovou ze sociálně terapeutických dílen, která byla zrovna na mateřské dovolené, ale bez váhání se k nám přidala.

Krátce před půlmaratonem však přišla nečekaná komplikace – při běhu jsem si zvrtila kotník a bylo jasné, že letos na startu stát nemohu. Bylo mi to líto, ale vzdát účast celé štafety nepřipadalo v úvahu. Nakonec se podařilo najít skvělou náhradu – kolegyni Evu Zelinkovou z denního stacionáře, která běhá s velkým nadšením.

Díky oběma mohla naše štafeta pokračovat a úspěšně dokončit závod. A i když jsem letos neběžela, uvědomila jsem si, že právě o tom to celé je – o týmovosti, podpoře a schopnosti se navzájem zastoupit, když je potřeba. Štafeta není jen o běhu, ale především o lidech, kteří si dokážou pomáhat a držet spolu.

Ani letos nechyběla skvělá podpora. Přišli fandit kolegové, kolegyně i klienti ze sociálně terapeutických dílen a vytvořili úžasnou atmosféru, za kterou jim patří velké poděkování.

Příští rok nás čeká otevření nového Domu pokojného stáří Naděje v Malenovicích, a věřím proto, že mezi novými kolegy najdeme další

sportovní nadšence, kteří se k nám připojí, a my tak budeme moci společně vyběhnout za NADĚJI.

Už teď se těším na další ročník – a doufám, že tentokrát už zase i v běžeckých botách.



Mgr. Kateřina Červinková
vedoucí, denní stacionář (od 2026)
sociální pracovníce, Dům pokojného stáří Naděje Zlín
(2023–2025)

V NADĚJI působím od června 2023, kdy jsem nastoupila jako sociální pracovníce v Domě pokojného stáří Naděje Zlín. Nyní přede mnou stojí nová profesní výzva – role vedoucí denního stacionáře pro osoby s demencí, na kterou se velmi těším.



MÉ NOVÉ POSLÁNÍ

Po sedmi letech působení v terénní sociální službě jsem se rozhodla pro zásadní pracovní změnu, nové prostředí a jiný druh práce. Místo v Charitní pečovatelské službě pro mě bylo vždy naplňující a smysluplné, zároveň však i velmi dynamické. Hledala jsem proto větší stabilitu a možnost využít své dosavadní zkušenosti jiným, podpůrným způsobem, což mě přivedlo do organizace NADĚJE.

První týdny jsem se v nových prostorách cítila jako Alenka v říši divů. Bloudila jsem po chodbách, snažila se zapamatovat si jména nových kolegů a pletla si dveře kanceláří, nemluvě o pokusech vytočit správnou telefonní klapku. Vše vyžadovalo maximální soustředění a troufám si říct, že i přes tento počáteční přival informací jsem se dokázala poměrně rychle zaučit. Pomohla mi k tomu nejen předchozí znalost fungování sociálních služeb, ale především nesmírná vstřícnost a ochota mých kolegů. Díky tomu jsem se v pracovním režimu lépe zorientovala a mohla se plně věnovat své nové roli.

Během roku jsem prošla řadou školení, akcí a setkání napříč našimi službami. Za vůbec nejcennější však považuji svou účast na školení s názvem Identita NADĚJE. Bylo pro mě velmi obohacující vyslechnout si příběh a historii organizace přímo od jejího zakladatele Iliji Hradeckého. Vyprávění doplněné dobovými fotografiemi bylo poutavé a zároveň ukázalo obrovský posun, rozvoj a neustálé rozšiřování poboček NADĚJE během 35 let její existence. Po tomto setkání jsem měla pocit, že jsem načerpala novou sílu a energii, a byla jsem vděčná za to, že mohu pracovat právě zde.

V sociálních službách jsem vždy viděla jasný směr a smysl práce – pomoc a podporu druhým. Proto věřím, že společně s mými kolegy posuneme služby NADĚJE zase o kus dál.



Bc. Simona Netopilová, DiS.
manažer rozvoje služeb, NADĚJE – pobočka Zlín

Jsem empatická a zodpovědná duše, která si zakládá na spolehlivém přístupu a lidském porozumění. Mám ráda chvíle, kdy se čas zpomalí. Ve volném čase nacházím klid na chatě v lese, u kávy či čaje, v tichu a blízkosti přírody.



*NADĚJE

POBOČKA ZLÍN
OKRUŽNÍ 5550, ZLÍN 760 05

tel. 575 758 131
zlin@nadeje.cz
www.nadeje.cz/zlin

Určeno pro vnitřní potřebu, neprodejné.